



ศูนย์ปฏิบัติการภาวะฉุกเฉินด้านการแพทย์และสาธารณสุข สำนักงานสาธารณสุขจังหวัดประจวบคีรีขันธ์ กรณี โรคติดเชื้อไวรัสโคโรนา 2019

ฉบับที่ 384 EOC ครั้งที่ 202 วันที่ 6 มีนาคม 2564 เวลา 09.00 น.

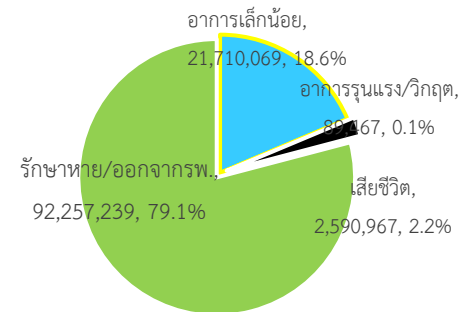
สถานการณ์ต่างประเทศ พบผู้ป่วยยืนยัน ใน 219 ประเทศ/

ดินแดน/2 เรือสำราญ ไม่พบประเทศ/ดินแดนพบใหม่

พบผู้ป่วยทั่วโลก 116,647,742 ราย เสียชีวิต 2,590,967 ราย อัตราป่วยตาย ร้อยละ 2.2

รักษาหาย/ออกจาก รพ. 92,257,239 ราย ร้อยละ 79.1

ผู้ป่วยที่กำลังรักษา อาการเล็กน้อย ร้อยละ 18.6 อาการรุนแรง/วิกฤติ ร้อยละ 0.1



ลำดับประเทศ ที่พบโรคติดเชื้อไวรัสโคโรนา 2019 สูงสุด ดังนี้

ประเทศ/อื่นๆ	รวมป่วย	ป่วยใหม่	รวมเสียชีวิต	%	เสียชีวิตใหม่	รักษาหาย	%	อาการรุนแรง	จำนวนการฉีดวัคซีน	Doses per 100 people
สหรัฐอเมริกา	29,590,690	64,267	535,428	1.81	1,655	20,181,244	68.2	13,618	85,008,094	25.61
อินเดีย	11,191,864	18,292	157,693	1.41	109	10,852,174	97.0	8,944	19,040,175	1.39
บราซิล	10,871,843	75,337	262,948	2.42	1,760	9,671,410	89.0	8,318	10,390,842	4.94
รัสเซีย	4,301,159	11,024	88,285	2.05	462	3,885,321	90.3	2,300	7,500,000	5.11
สหราชอาณาจักร	4,207,304	5,947	124,261	2.95	236	3,144,567	74.7	1,590	22,392,883	33.52
ฝรั่งเศส	3,859,102	23,507	88,274	2.29	305	263,919	6.8	3,680	5,232,095	8.07
สเปน	3,149,012	6,654	71,138	2.26	637	2,744,664	87.2	2,571	4,471,577	9.62
อิตาลี	3,023,129	24,036	99,271	3.28	297	2,467,388	81.6	2,525	5,111,124	8.47
ตุรกี	2,757,460	11,302	28,901	1.05	62	2,608,848	94.6	1,232	9,871,101	11.87
เยอรมนี	2,493,887	9,581	72,297	2.90	290	2,292,100	91.9	2,848	7,082,562	8.52
ประเทศกลุ่ม ASEAN										
อินโดนีเซีย	1,368,069	6,971	37,026	2.71	129	1,182,687	86.4		3,528,152	1.32
ฟิลิปปินส์	587,704	3,045	12,423	2.11	19	535,207	91.1	785	2,793	0.00
มาเลเซีย	310,097	2,154	1,159	0.37	6	286,904	92.5	184	99,616	0.31
พม่า	142,000		3,200	2.25		131,571	92.7		104,664	0.20
สิงคโปร์	60,007	9	29	0.05		59,870	99.8	1	525,039	9.20
ประเทศไทย	26,241	79	85	0.32		25,641	97.7	1	17,697	0.03
เวียดนาม	2,494	6	35	1.40		1,920	77.0			
กัมพูชา	932	23		0.00		489	52.5		58,865	0.36
บรูไน	188		3	1.60		182	96.8			
ลาว	47	2		0.00		42	89.4			

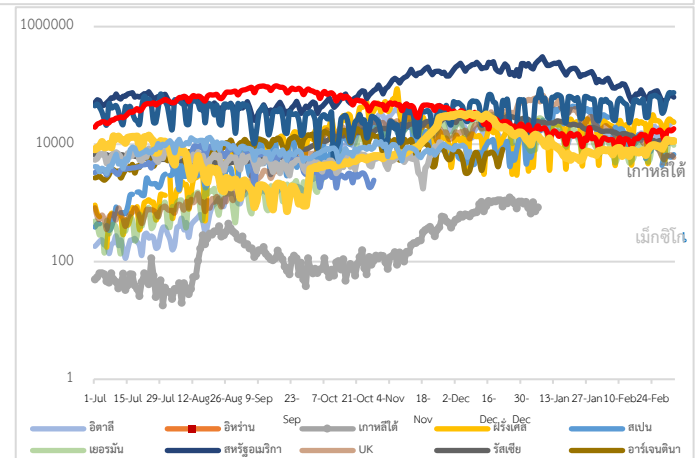
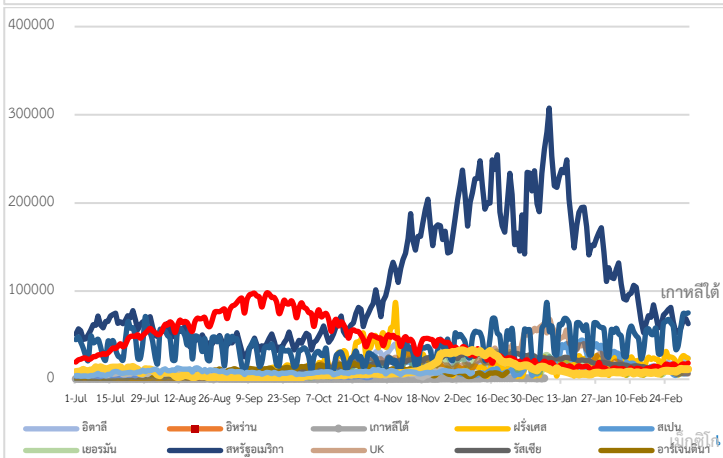
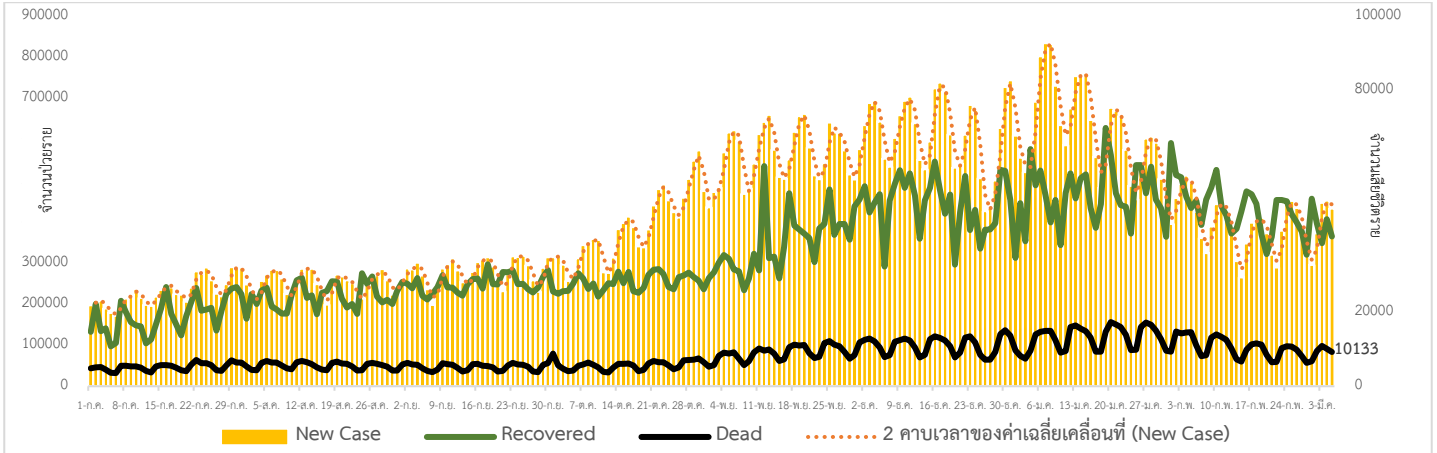
ข้อมูล <https://www.worldometers.info/coronavirus/> 06.00 น.

เขตติดโรคติดต่ออันตราย

1. สาธารณรัฐอิตาลี 2. สาธารณรัฐอิสลามอิหร่าน
 3. มาเลเซีย 4. ราชอาณาจักรกัมพูชา 5. สาธารณรัฐประชาธิปไตยประชาชนลาว 6. สาธารณรัฐอินโดนีเซีย 7. สาธารณรัฐแห่งสหภาพพม่า

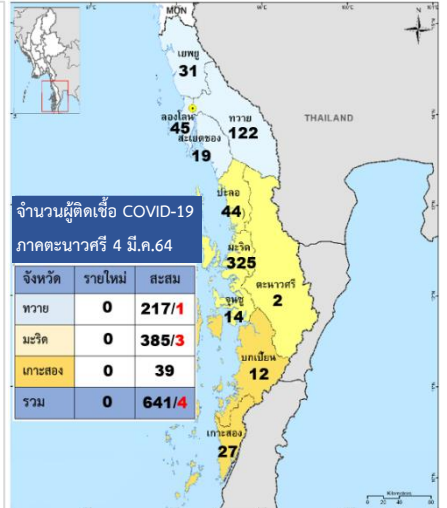
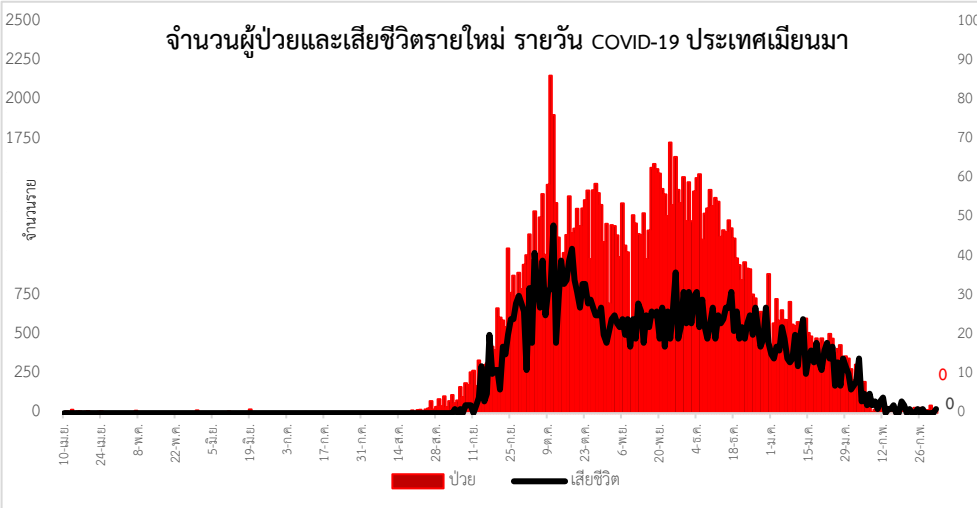
*เขตติดโรคติดต่ออันตราย ฉบับที่ 3 (ประกาศกระทรวงสาธารณสุข เรื่อง ยกเลิกท้องถิ่นนอกราชอาณาจักรที่เป็นเขตติดโรคติดต่ออันตรายกรณีโรคติดเชื้อไวรัสโคโรนา 2019 หรือโรคโควิด 19 (Coronavirus Disease 2019 (COVID-19)) พ.ศ.2563
 ประกาศยกเลิกสาธารณรัฐเกาหลี (Republic of Korea) และสาธารณรัฐประชาชนจีน (People's Republic of China) รวมถึงเขตบริหารพิเศษมาเก๊า (Macao) และเขตบริหารพิเศษฮ่องกง (Hong Kong) จากการเป็นท้องถิ่นนอกราชอาณาจักรที่เป็นเขตติดโรคติดต่ออันตราย

แนวโน้มจำนวนผู้ป่วย ผู้รักษาหาย/ออกจากโรงพยาบาลและผู้เสียชีวิต รายใหม่ โรคติดเชื้อไวรัสโคโรนา 2019 ทั่วโลก



Coronavirus Disease 2019 (COVID-19) Surveillance Dashboard (Myanmar)

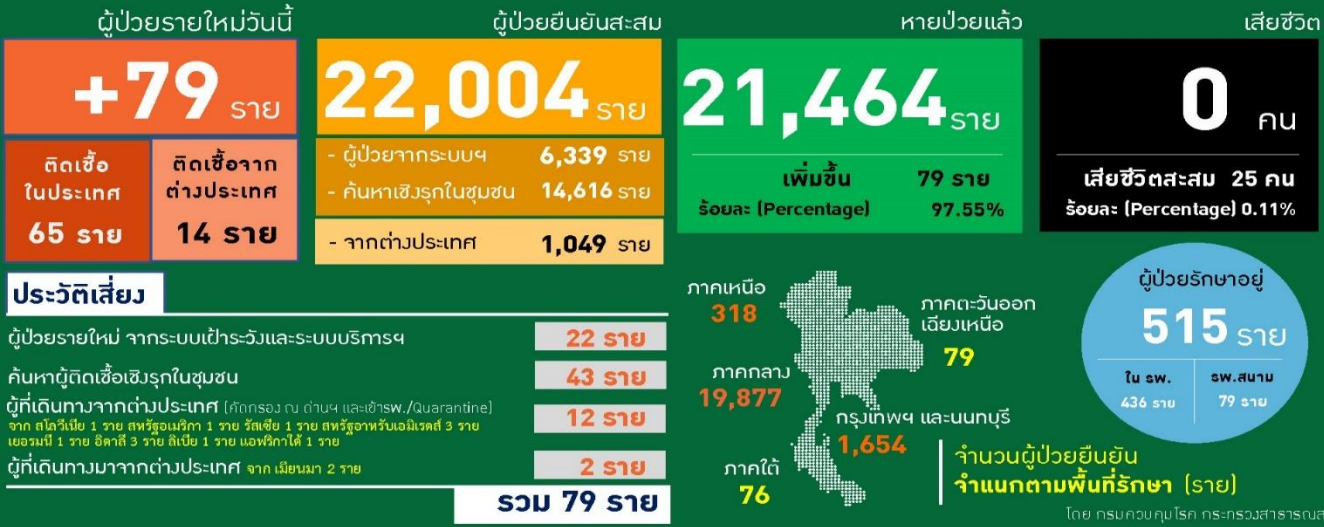
๓၁၇၅၀၃၅၀၀၀၀၀၀၀၀၀၀ (Total Specimens Tested) **2,496,367**
 ၁၅၅၁၅၁၅၁၅၁၅၁၅၁၅ (Total PUI) **15,581**
 ၂၅၀၀၀၀ (Lab Confirmed) **142,000**
 ၃၂၀၀ (Death among Lab Confirmed) **3,200**





รายงานสถานการณ์ COVID-19 ในประเทศไทย

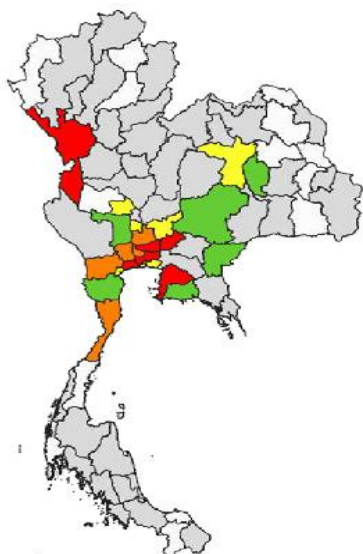
ระลอกใหม่ ประเทศไทย ตั้งแต่วันที่ 15 ธ.ค. 63 – 5 มี.ค. 64



สถานการณ์โรคติดเชื้อโควิด 19 ประเทศไทย รอบสัปดาห์ที่ผ่านมา (28 กุมภาพันธ์ – 5 มีนาคม 2564) แนวโน้มคงตัว จำนวนผู้ติดเชื้อต่ำสุด 35 ราย และสูงสุด 80 ราย ในวันนี้มีผู้ติดเชื้อรายใหม่ 79 ราย จากระบบเฝ้าระวังในโรงพยาบาล 22 ราย, คัดกรองเชิงรุกในชุมชน 43 ราย, มาจากต่างประเทศเข้ากักตัวในสถานกักกัน/รักษาในโรงพยาบาล 12 ราย และเดินทางจากประเทศเมียนมาผ่านช่องทางธรรมชาติ 2 ราย ไม่มีผู้เสียชีวิตเพิ่ม รักษาหาย 79 ราย ส่งผลให้มีผู้ติดเชื้อสะสมในระลอกใหม่ตั้งแต่วันที่ 15 ธันวาคม 2563 – 5 มีนาคม 2564 จำนวน 22,004 ราย รักษาหายสะสม 21,464 ราย คิดเป็นร้อยละ 97.55 เสียชีวิตสะสม 25 ราย อยู่ระหว่างการรักษา 515 ราย โดยผู้ติดเชื้อในประเทศวันนี้จำนวน 65 ราย พบใน 4 จังหวัด ได้แก่ จ.สมุทรสาคร กรุงเทพมหานคร ปทุมธานี และชลบุรี จังหวัดที่ไม่พบผู้ป่วยเลย 14 จังหวัด และจังหวัดที่ไม่พบผู้ติดเชื้อติดต่อกัน 28 วันจำนวน 40 จังหวัด สำหรับกรณีตลาดพรพัฒน์ จ.ปทุมธานี พบผู้ติดเชื้อรายสุดท้ายเมื่อวันที่ 28 กุมภาพันธ์ ถือว่าควบคุมสถานการณ์ได้ ยังคงเฝ้าระวังติดตามอาการผู้สัมผัสต่อเนื่องจนครบ 14 วัน



แผนที่แสดงจังหวัดการพบผู้ติดเชื้อในช่วง 28 วันที่ผ่านมา



(วันที่ 6 กุมภาพันธ์ – 5 มีนาคม 2564)

กลุ่มจังหวัดที่ไม่พบผู้ติดเชื้อ	จำนวน
□ จังหวัดที่ไม่เคยมีผู้ติดเชื้อ	14
■ จังหวัดที่ไม่พบผู้ติดเชื้อมากกว่า 28 วัน	40
■ จังหวัดที่ไม่พบผู้ติดเชื้อในช่วง 15 - 28 วันที่ผ่านมา	6 (+1)
■ จังหวัดที่ไม่พบผู้ติดเชื้อในช่วง 7 - 14 วันที่ผ่านมา	6 (+2)

กลุ่มจังหวัดที่พบผู้ติดเชื้อ	จำนวน
■ จังหวัดที่พบผู้ติดเชื้อในช่วง 3 - 6 วันที่ผ่านมา	5 (-1)
■ จังหวัดที่พบผู้ติดเชื้อในช่วง 1 - 2 วันที่ผ่านมา	6 (-2)

ผลงานการเฝ้าระวัง คัดกรองและค้นหาผู้ป่วยสงสัยโรคติดเชื้อไวรัสโคโรนา 2019 จังหวัดประจวบคีรีขันธ์

1. การคัดกรองวัดอุณหภูมิในผู้ที่เดินทางมาจากพื้นที่ระบาด เส้นทางเข้า-ออก ในจังหวัดประจวบคีรีขันธ์

1.1 จุดคัดกรองด่านท่าเรือประจวบคีรีขันธ์ อำเภอบางสะพาน 5 มีนาคม 2564 เรือ MV. REYNA SMILE มาจากท่า FUKUYAMA ประเทศญี่ปุ่น คัดกรองชาวฟิลิปปินส์ 18 ราย ไม่พบผู้มีอาการ สวมคัดกรองตั้งแต่วันที่ 1 กุมภาพันธ์ 2563 – 5 มีนาคม 2564 คัดกรองทั้งหมด 3,385 ราย

- จุดคัดกรองด่านพรมแดนสิงขร อำเภอเมือง 5 มีนาคม 2564 คัดกรองผู้ขนส่งสินค้า ชาวไทย จำนวน 85 คน ยานพาหนะ จำนวน 55 คัน ไม่พบผู้มีอาการ สวมคัดกรองตั้งแต่วันที่ 3 กรกฎาคม 2563 – 5 มีนาคม 2564 คัดกรองผู้ขนส่งสินค้าทั้งหมด 9,786 ราย ยานพาหนะทั้งหมด 6,395 คัน

2. ผลการเฝ้าระวัง ค้นหา เชิงรุกในกลุ่มเสี่ยงป่วยโรค โควิด-19 ตรวจสอบด้วยวิธี RT-PCR จังหวัดประจวบคีรีขันธ์

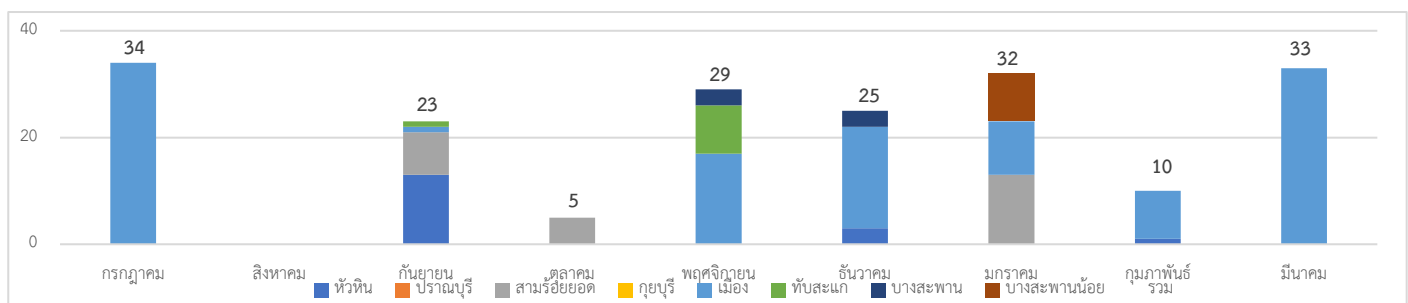
2.1 การสุ่มตรวจชาวเมียนมาที่เดินทางมากับรถขนส่งสินค้าที่เขตรอยต่อไทย-เมียนมา (No man Land) ก่อนถึงช่องทางด่านผ่อนปรนพิเศษด่านสิงขร

วันที่	จำนวนตรวจ RT-PCR (พม่า)		ผลตรวจ
	ผู้ขนส่งสินค้า	ยานพาหนะ	
12 ตุลาคม- 21 ธันวาคม 2563	244/1088	183/592	ไม่พบเชื้อ
24 ก.พ. - 4 มี.ค.64	38/103	32/73	ไม่พบเชื้อ
5 มี.ค.64	6/25	6/23	ไม่พบเชื้อ
รวม	288	221	

2.2 การตรวจชาวต่างด้าวที่ถูกจับกุมกรณีหลบหนีเข้าเมือง เร่ร่อน และชาวไทยที่ลักลอบข้ามแดนจากประเทศเมียนมา สวม ตั้งแต่ 13 กรกฎาคม 2563 - 3 มีนาคม 2564 42 เหตุการณ์ จำนวน 191 ราย ไม่พบผู้ติดเชื้อ 191 ราย

เหตุการณ์ล่าสุด เดือน มีนาคม 2564	ตรวจ RT-PCR	ผลตรวจ
3 มี.ค.64 กรณีชาวเมียนมา หลบหนีเข้าเมืองผิดกฎหมาย เดินทางมาจาก ย่างกุ้ง 6 ราย ทวาย 19 ราย มูดอง 4 ราย ไม่ทราบที่มาแน่ชัด 4 ราย เข้าทางช่องทางธรรมชาติ ม.5 บ้านเนินแก้ว ต.อ่าวน้อย อ.เมือง	33	ไม่พบเชื้อ

แนวโน้มการตรวจชาวต่างด้าวที่ถูกจับกุมกรณีหลบหนีเข้าเมือง จำแนกรายอำเภอ จ.ประจวบคีรีขันธ์



2.3 การตรวจค้นหาเชิงรุกกลุ่มเสี่ยงแรงงานต่างด้าวที่มีความเสี่ยง (Active Surveillance)

2.3.1 ผลการดำเนินการสุ่มตรวจหาเชื้อไวรัสโคโรนา 2019 ในกลุ่มแรงงานที่มีความเสี่ยง 5 มีนาคม 64 จำนวน 0 ราย
 สวมตั้งแต่ วันที่ 2 มีนาคม 2564 จำนวน 4 ราย ไม่พบเชื้อ 4 ราย

อำเภอ	วันที่	สถานที่	จำนวน ตรวจ (ราย)	ผลตรวจ	
				ไม่พบเชื้อ	รอผล
บางสะพาน	2 มี.ค.64	แม่ค้ามีประวัติเดินทางไปตลาดศรีเมือง จ.ราชบุรี ตลาดสดบางสะพาน 1 ราย ตลาดสดเทศบาลร่อนทอง 1 ราย ตลาดนัดวันศุกร์ 1 ราย	3	3	0
	3 มี.ค.64	แม่ค้ามีประวัติเดินทางไปตลาดศรีเมือง จ.ราชบุรี ตลาดนัดหน้าวัดห้วยทรายขาว	1	1	0
รวม			4	4	0

2.3.2 สรุปผลการสุ่มตรวจหาเชื้อไวรัสโคโรนา 2019 ในกลุ่มแรงงานต่างด้าวที่มีความเสี่ยง สวมตั้งแต่ วันที่ 20 ธันวาคม 2563

จำนวนโรงงาน/ชุมชน/ตลาด	เดือนมีนาคม			สวมตั้งแต่ ธ.ค.63					
	ตรวจ (แห่ง)	ตรวจ(คน)		จำนวน (แห่ง)	ตรวจ (แห่ง)	ร้อยละ	ตรวจ(คน)		รวม
		ไทย	พม่า				ไทย	พม่า	
รง > 200	0	0	0	9	9	100.0	0	424	424
100 - 200	0	0	0	6	6	100.0	0	178	178
20 - 100	0	0	0	36	28	77.78	0	350	350
รวมโรงงาน	0	0	0	51	43	84.31	0	952	952
ประมง แปปลา กุ้ง	0	0	0	18	18	100.0	53	243	296
ไร่ สวน	0	0	0	25	25	100.0	0	235	235
คนขับรถสาธารณะ	0	0	0	4	4	100.0	172	0	172
คนขับรถส่งของตลาด/แม่ค้า	4	4	0	6	6	100.0	20	0	20
แคมป์คนงานก่อสร้าง	0	0	0	6	6	100.0	0	142	142
อื่นๆ	0	0	0	5	5	100.0	14	23	37
รวม	4	4	0	115	107	93.04	259	1,595	1,854

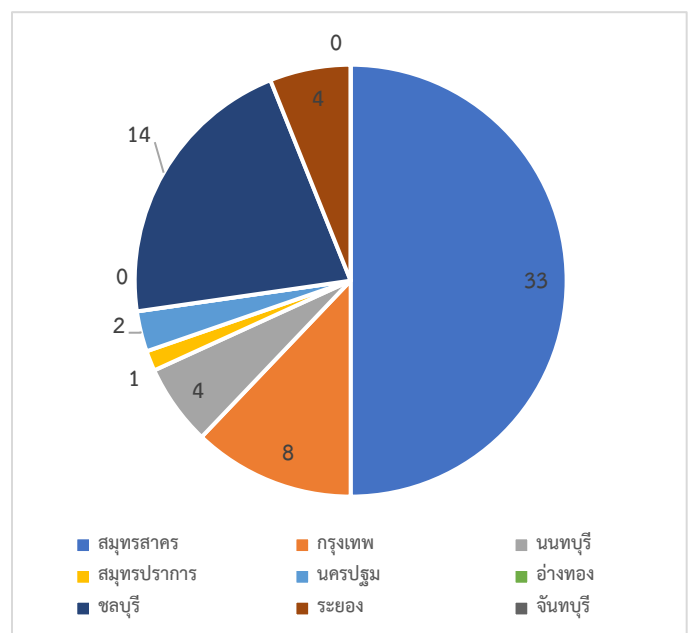
2.4 การค้นหาเชิงรุกกลุ่มเสี่ยง ผู้ต้องขังรายใหม่ เรือนจำจังหวัดประจวบคีรีขันธ์ ตั้งแต่ 16 ธันวาคม 2563 สะสม 419 ราย

วันที่	สัญชาติ		รวมรับใหม่	ตรวจ RT-PCR	ผลตรวจ	
	ไทย	ต่างดาว			ไม่พบเชื้อ	รอฟผล
ธันวาคม 2563	15	7	22	22	22	0
มกราคม 2564	198	17	215	215	215	0
2, 5 ก.พ.64	33	2	35	35	35	0
9, 11 ก.พ.64	48	5	53	53	53	0
16, 19 ก.พ.64	23	2	25	25	25	0
23, 25 ก.พ.64	25	2	27	27	27	0
2 มี.ค.64	28	1	29	29	29	0
5 มี.ค.64	13	0	13	13	12	1
รวม	383	36	419	419	418	1

หมายเหตุ : ตรวจทุกวันอังคาร และศุกร์ ของทุกสัปดาห์

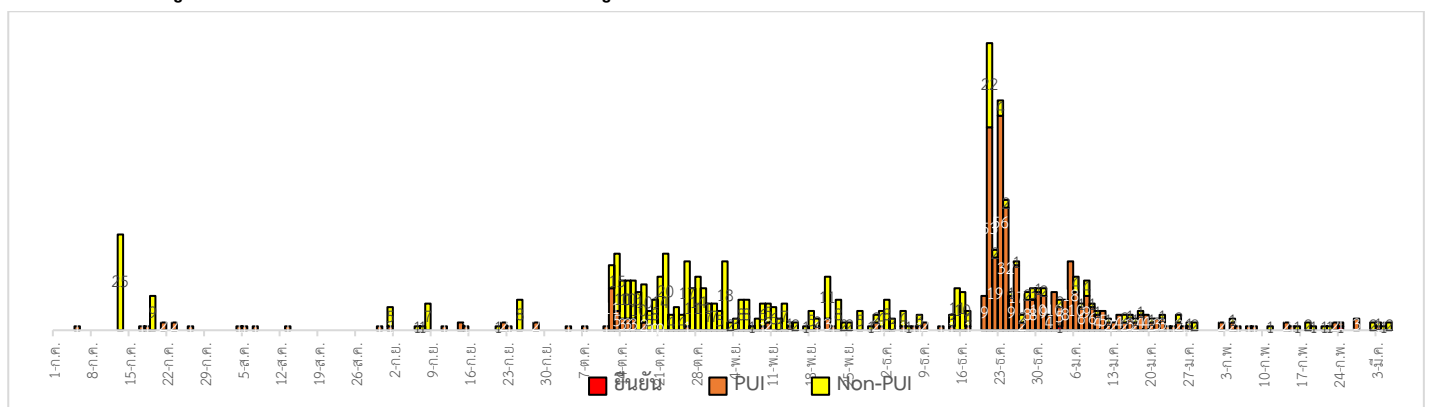
2.5 การค้นหาเชิงรุกกลุ่มเสี่ยง ผู้ที่เดินทางมาจากจังหวัดพื้นที่ระบาดสูงสุด (9 จังหวัดที่มีการระบาดสูงสุด) สะสมตั้งแต่ 6 มี.ค.64

อำเภอ	วันนี้	สะสม	ผลไม่พบเชื้อ	รอฟผล
หัวหิน	0	1	1	
ปราณบุรี	0	1	1	
สามร้อยยอด	0	2	2	
กุยบุรี	0	0	0	
เมือง	0	15	15	
ทับสะแก	0	15	13	
บางสะพาน	0	21	21	
บางสะพานน้อย	0	11	11	
รวม	0	66	66	0



3. ผลการเฝ้าระวัง ค้นหาเชิงรับ ผู้ป่วยสงสัย โควิด-19 จังหวัดประจวบคีรีขันธ์

3.1 การตรวจผู้ป่วยเข้าเกณฑ์สอบสวน (PUI) และ ผู้ป่วยยืนยันโรคติดเชื้อไวรัสโคโรนา 2019

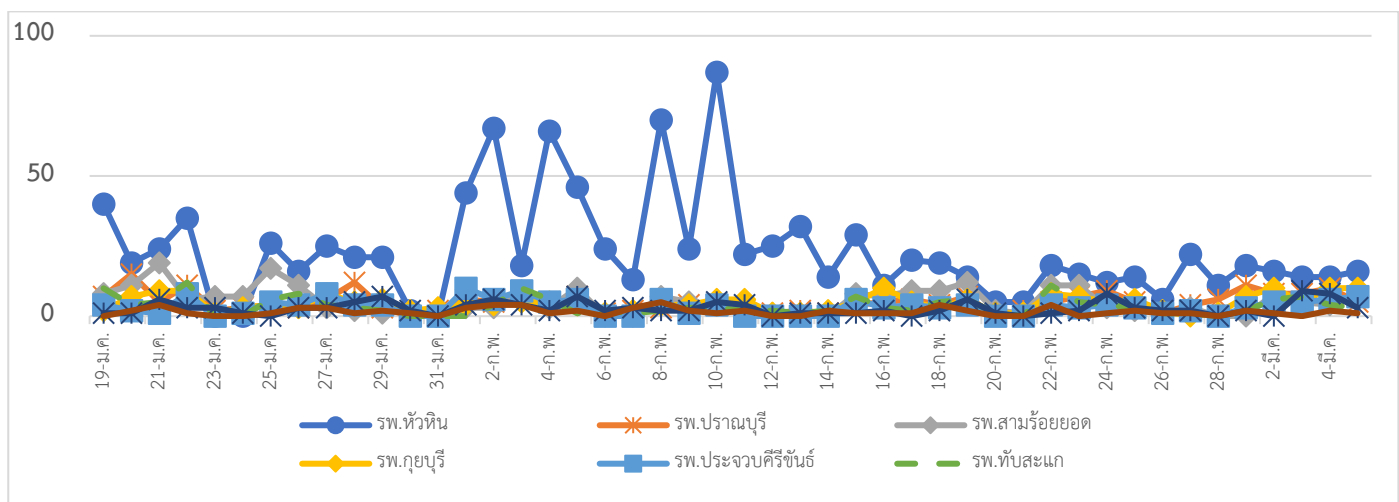


รายละเอียดการรับแจ้งผู้ป่วยเฝ้าระวังรายใหม่ วันที่ 5 มีนาคม 2564 PUI จำนวน 0 ราย

อำเภอ	รายละเอียด	ผลตรวจ
-	-	-

จำนวนผู้ป่วยที่มาใช้บริการ ARI Clinic ได้รับการคัดกรอง COVID-19 จ.ประจวบคีรีขันธ์ สสสม 19 ม.ค.64

หน่วยบริการ	ARI Clinic 5 มี.ค.		ARI Clinic สสสมรายสัปดาห์ (1-7 มี.ค.)		จำนวน ARI Clinic สสสม ตั้งแต่ 19 ม.ค.					
	จำนวน ARI/ส่งตรวจ	จำนวนปอดอักเสบ/ส่งตรวจ	จำนวน ARI/ส่งตรวจ	จำนวนปอดอักเสบ/ส่งตรวจ	จำนวน ARI	ส่งตรวจ	พบเชื้อ	จำนวนปอดอักเสบ	ส่งตรวจ	พบเชื้อ
รพ.หัวหิน	16/3	1/1	78/9	3/3	1,060	33	0	8	8	0
รพ.ปราณบุรี	5/0	0/0	42/0	3/0	233	1	0	7	1	0
รพ.สามร้อยยอด	7/0	0/0	24/0	0/0	243	0	0	0	0	0
รพ.กุยบุรี	10/0	0/0	32/0	0/0	203	0	0	7	1	0
รพ.ประจวบคีรีขันธ์	7/0	1/1	26/1	2/2	151	3	0	9	9	0
รพ.ทับสะแก	3/0	0/0	22/1	0/0	164	3	0	3	3	0
รพ.บางสะพาน	3/0	0/0	33/0	0/0	130	2	0	0	0	0
รพ.บางสะพานน้อย	1/0	0/0	6/0	1/1	71	3	0	2	2	0
รวม	46/3	2/2	256/11	9/6	2,259	45	0	36	24	0



4.การติดตาม แยกกัก กักกัน คุ่มไว้สังเกต ผู้ป่วยเข้าเกณฑ์สอบสวนโรค ผู้สัมผัสเสี่ยงสูงและผู้ที่มีเหตุสงสัยว่าเป็นโควิด-19

4.1 การติดตามผู้ป่วยเข้าเกณฑ์สอบสวนโรคติดเชื้อไวรัสโคโรนา 2019 ผู้สัมผัส และผู้ที่เดินทางมาจากพื้นที่เสี่ยง

อำเภอ	PUI			ผู้สัมผัสเสี่ยงสูง		
	ทั้งหมด	ครบ	กำลังติดตาม	ทั้งหมด	ครบ	กำลังติดตาม
หัวหิน	72	70	2	47	37	10
ปราณบุรี	21	21	0	1	1	0
สามร้อยยอด	21	21	0	9	9	0
กุยบุรี	26	26	0	0	0	0
เมือง	142	142	0	137	137	0
ทับสะแก	33	33	0	2	2	0
บางสะพาน	53	52	1	26	26	0
บางสะพานน้อย	4	4	0	1	1	0
รวม	372	369	3	223	213	10










4.2 การติดตาม HOME QUARANTINE/SELF QUARANTINE ผู้เดินทางจากพื้นที่การระบาดและควบคุมสูงสุด

ใน จ.ประจวบคีรีขันธ์

อำเภอ	จำนวนที่คัดกรอง		อยู่ระหว่างติดตาม	ติดตามครบ 14 วัน/จบการติดตาม	พบผิดปกติ	ส่งตรวจ	ผลพบเชื้อ
	รายใหม่	สะสม					
หัวหิน	0	44	0	44	0	0	0
ปราณบุรี	0	283	0	283	0	0	0
สามร้อยยอด	0	228	0	228	0	0	0
กุยบุรี	0	21	2	19	0	0	0
เมือง	0	371	0	371	3	3	0
ทับสะแก	0	264	2	262	0	0	0
บางสะพาน	0	361	0	361	0	0	0
บางสะพานน้อย	0	390	2	388	1	1	0
รวม	0	1,962	6	1,956	4	4	0

หมายเหตุ : เริ่ม SELF QUARANTINE ใน 5 จังหวัด (สมุทรสาคร, กรุงเทพมหานคร, สมุทรปราการ, ปทุมธานี, นนทบุรี) ตั้งแต่ 1 กุมภาพันธ์ 2564

สรุปผลการดำเนินงานเฝ้าระวังผู้ป่วยโรคติดเชื้อไวรัสโคโรนา 2019 จังหวัดประจวบคีรีขันธ์ ตั้งแต่ 17 ธ.ค.2563

กลุ่มตรวจ RT-PCR COVID-19	รายใหม่	สะสม	ไม่พบเชื้อ	พบเชื้อ	รพผล
 กลุ่มเข้าเกณฑ์สอบสวนโรค	0	372	370	2	0
 กลุ่มผู้ป่วยโรคปอดบวม/ARI	5	243	243	0	0
 ผู้สัมผัสใกล้ชิดผู้ป่วยยืนยัน	0	220	219	1	0
 ค้นหาเชิงรุก Active Surveillance	0	1,854	1,854	0	0
 ต่างดาวหลบหนีเข้าเมือง	0	191	191	0	0
 ผู้ขนส่งสินค้าไทย-พม่า	6	288	288	0	0
 ผู้ต้องขังรายใหม่เรือนจำ	13	419	418	0	1
 ผู้เดินทางจากพื้นที่ระบาดสูง	0	66	66	0	0
 คัดกรองก่อนทำหัตถการ	7	688	688	0	0
รวม	31	4,341	4,337	3	1

สรุปผู้ป่วยยืนยันโรคติดเชื้อไวรัสโคโรนา 2019 จังหวัดประจวบคีรีขันธ์

ปี 2563 จำนวนผู้ป่วย 17 ราย รักษาหาย 15 ราย (รายสุดท้ายวันที่ 3 เม.ย.2563) เสียชีวิต 2 ราย

ผู้ป่วยยืนยันพบเชื้อระลอกใหม่ ตั้งแต่ 17 ธ.ค. 63		กำลังรักษา	อาการรุนแรง	รักษาหาย/ออกจาก รพ.	เสียชีวิต
รายใหม่	สะสม				
0	3	1	0	2	0

มาตรการในจังหวัดประจวบคีรีขันธ์

1. ทุกโรงพยาบาล/โรงพยาบาลส่งเสริมสุขภาพตำบล จัดทำป้ายคัดกรองไว้ที่ OPD/ ER ทั้งในเวลาและนอกเวลา
2. ทุกโรงพยาบาลกำหนดเส้นทางเคลื่อนย้ายผู้ป่วยที่เข้าเกณฑ์สอบสวนโรคและซ้อมการเคลื่อนย้ายผู้ป่วย
3. กำหนดห้องแยกผู้ป่วย (ห้องพิเศษ) และเตรียม Cohort Ward
4. กำหนดทีมงาน/ ฝึกซ้อมการใส่ชุด PPE และการทำลายเชื้อ
 - ทีมแพทย์รักษา - ทีมพยาบาล
 - ทีมทำความสะอาด - ทีม IC ที่คอยกำกับ
 - ทีม Lab - ทีมสอบสวนโรค
5. จัดเตรียมยา เวชภัณฑ์ และทรัพยากร ให้เหมาะสมและเพียงพอ
6. หากพบผู้ที่เข้าเกณฑ์การสอบสวนโรคให้รักษาไว้ที่ รพ.นั้นๆ
7. ถ้าผู้ป่วย มีอาการหนักขึ้น ให้ส่งต่อตามระบบเดิม โดยต้องรับรักษาภายในจังหวัด ถ้าจะออกนอกจังหวัดจะอยู่ในความรับผิดชอบของ เขตสุขภาพที่ 5/ กระทรวงสาธารณสุข
8. สำนักงานสาธารณสุขจังหวัดประจวบคีรีขันธ์ พัฒนาทีม CDCU การใช้ PPE, การทำลายเชื้อ, การสอบสวน, เก็บตัวอย่าง
9. ประชาสัมพันธ์เชิงรุกและการให้ข้อมูลแก่สาธารณะ
 - ให้ประชาชนมีการสวมใส่หน้ากากอนามัยหรือหน้ากากผ้า ในกรณีเข้าไปที่มีคนจำนวนมาก ได้แก่ ตลาด ห้างสรรพสินค้า โรงภาพยนตร์ โรงพยาบาล รถตู้ รถแท็กซี่ เครื่องบิน เป็นต้น

- การกำจัดน้ำกากอนามัย สำหรับประชาชนให้พับแล้วใช้ยางหรือสายที่คล้องหูหน้ากากผูกมัดให้เรียบร้อย แล้วทิ้งใส่ขวดพลาสติกก่อนทิ้งลงถังขยะ

ทีมตระหนักรู้สถานการณ์สำนักงานสาธารณสุขจังหวัดประจวบคีรีขันธ์