



ศูนย์ปฏิบัติการภาวะฉุกเฉินด้านการแพทย์และสาธารณสุข สำนักงานสาธารณสุขจังหวัดประจวบคีรีขันธ์ กรณี โรคติดเชื้อไวรัสโคโรนา 2019

ฉบับที่ 387 EOC ครั้งที่ 203 วันที่ 9 มีนาคม 2564 เวลา 09.00 น.

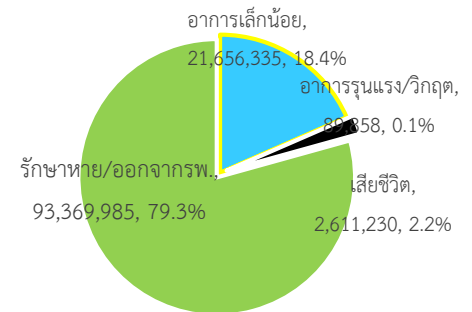
สถานการณ์ต่างประเทศ พบผู้ป่วยยืนยัน ใน 219 ประเทศ/

ดินแดน/2 เรือสำราญ ไม่พบประเทศ/ดินแดนพบใหม่

พบผู้ป่วยทั่วโลก 117,727,408 ราย เสียชีวิต 2,611,230 ราย อัตราป่วยตาย ร้อยละ 2.2

รักษาหาย/ออกจาก รพ. 93,369,985 ราย ร้อยละ 79.3

ผู้ป่วยที่กำลังรักษา อาการเล็กน้อย ร้อยละ 18.4 อาการรุนแรง/วิกฤติ ร้อยละ 0.1



ลำดับประเทศ ที่พบโรคติดเชื้อไวรัสโคโรนา 2019 สูงสุด ดังนี้

ประเทศ/อื่นๆ	รวมป่วย	ป่วยใหม่	รวมเสียชีวิต	%	เสียชีวิตใหม่	รักษาหาย	%	อาการรุนแรง	จำนวนการฉีดวัคซีน	Doses per 100 people
สหรัฐอเมริกา	29,739,777	40,241	538,535	1.81	694	20,439,045	68.7	13,044	92,089,852	27.74
อินเดีย	11,244,624	15,353	157,966	1.40	76	10,897,486	96.9	8,944	22,685,598	1.66
บราซิล	11,051,665	32,321	266,398	2.41	898	9,757,178	88.3	8,318	11,163,015	5.31
รัสเซีย	4,333,029	10,253	89,473	2.06	379	3,922,246	90.5	2,300	7,500,000	5.11
สหราชอาณาจักร	4,223,232	4,712	124,566	2.95	65	3,278,629	77.6	1,542	23,519,898	35.21
ฝรั่งเศส	3,909,560	5,327	88,933	2.27	359	266,096	6.8	3,849	5,807,779	8.96
สเปน	3,160,970	4,721	71,436	2.26	100	2,810,929	88.9	2,471	4,712,191	10.14
อิตาลี	3,081,368	13,902	100,103	3.25	318	2,508,732	81.4	2,700	5,550,105	9.20
ตุรกี	2,793,632	13,215	29,094	1.04	64	2,632,030	94.2	1,239	10,122,109	12.17
เยอรมนี	2,513,768	5,113	72,698	2.89	166	2,310,900	91.9	2,848	7,654,623	9.21
ประเทศกลุ่ม ASEAN										
อินโดนีเซีย	1,386,556	6,894	37,547	2.71	281	1,203,381	86.8		4,256,457	1.59
ฟิลิปปินส์	597,763	3,356	12,521	2.09	5	545,912	91.3	785	2,793	0.00
มาเลเซีย	314,989	1,529	1,177	0.37	8	294,034	93.3	160	139,720	0.43
พม่า	142,045	11	3,200	2.25		131,679	92.7		105,285	0.20
สิงคโปร์	60,046	13	29	0.05		59,900	99.8	1	596,000	10.45
ประเทศไทย	26,441	71	85	0.32		25,777	97.5	1	27,497	0.04
เวียดนาม	2,524	12	35	1.39		1,920	76.1			
กัมพูชา	1,011	24		0.00		517	51.1		77,963	0.47
บรูไน	190		3	1.58		182	95.8			
ลาว	47			0.00		42	89.4			

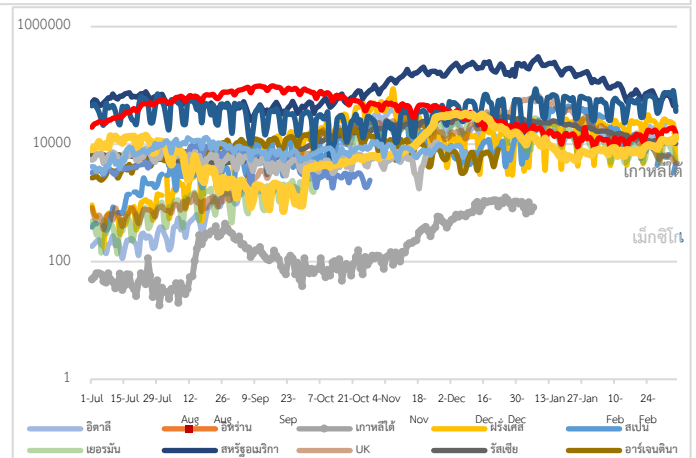
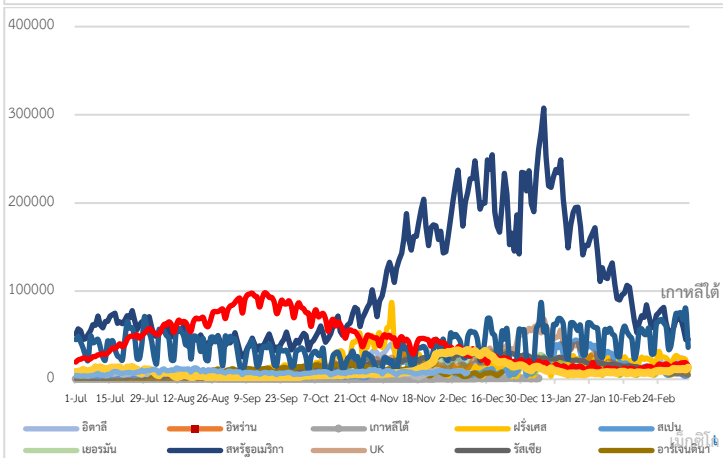
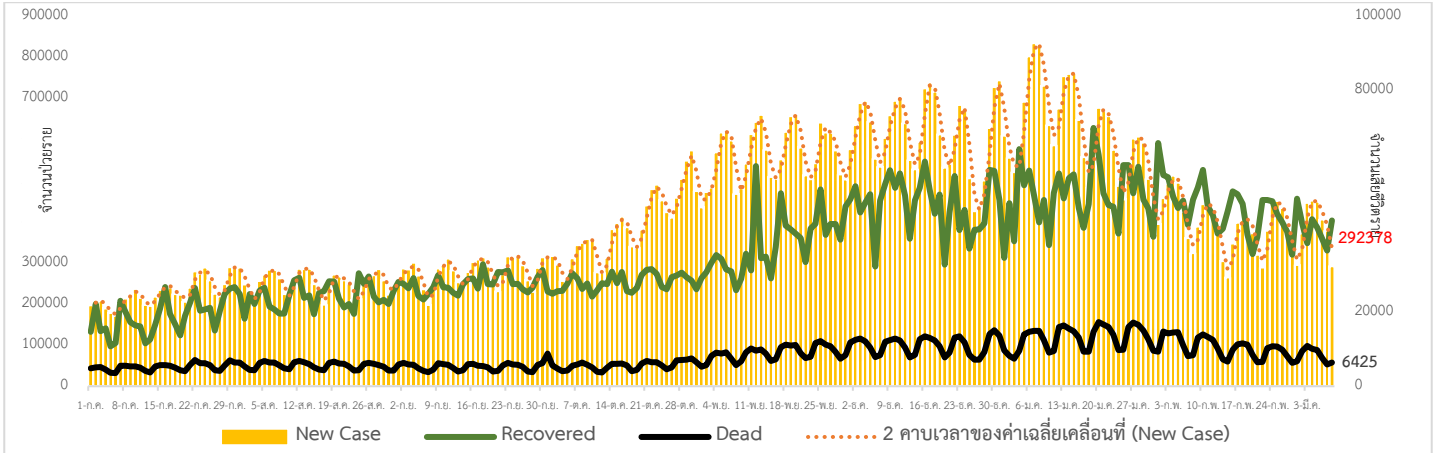
ข้อมูล <https://www.worldometers.info/coronavirus/> 06.00 น.

เขตติดโรคติดต่ออันตราย

1. สาธารณรัฐอิตาลี 2. สาธารณรัฐอิสลามอิหร่าน
 3. มาเลเซีย 4. ราชอาณาจักรกัมพูชา 5. สาธารณรัฐประชาธิปไตยประชาชนลาว 6. สาธารณรัฐอินโดนีเซีย 7. สาธารณรัฐแห่งสหภาพพม่า

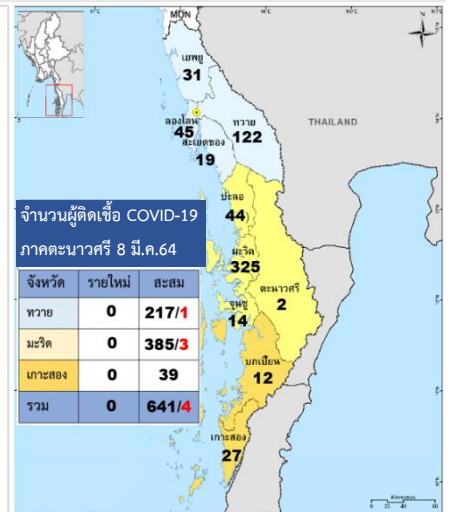
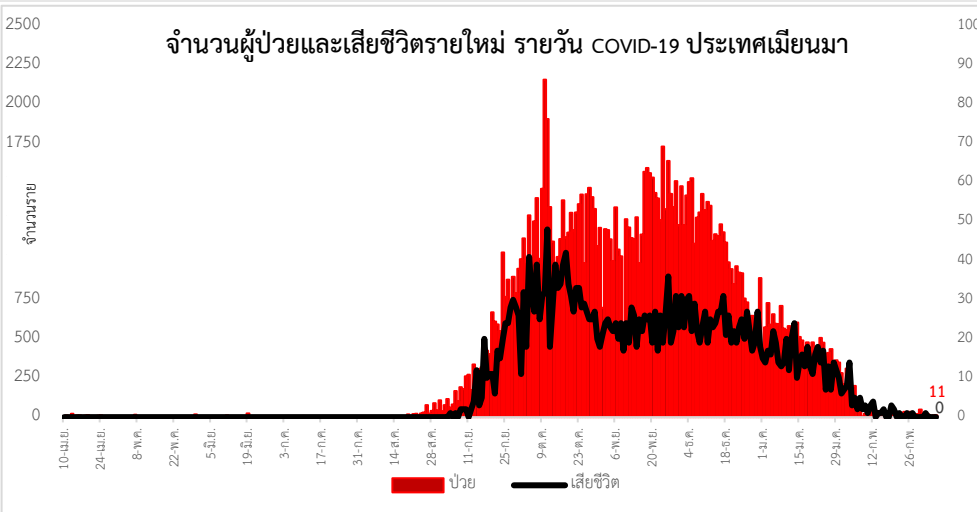
*เขตติดโรคติดต่ออันตราย ฉบับที่ 3 (ประกาศกระทรวงสาธารณสุข เรื่อง ยกเลิกท้องถิ่นนอกราชอาณาจักรที่เป็นเขตติดโรคติดต่ออันตรายกรณีโรคติดเชื้อไวรัสโคโรนา 2019 หรือโรคโควิด 19 (Coronavirus Disease 2019 (COVID-19)) พ.ศ.2563
 ประกาศยกเลิกสาธารณรัฐเกาหลี (Republic of Korea) และสาธารณรัฐประชาชนจีน (People's Republic of China) รวมถึงเขตบริหารพิเศษมาเก๊า (Macao) และเขตบริหารพิเศษฮ่องกง (Hong Kong) จากการเป็นท้องถิ่นนอกราชอาณาจักรที่เป็นเขตติดโรคติดต่ออันตราย

แนวโน้มจำนวนผู้ป่วย ผู้รักษาหาย/ออกจากโรงพยาบาลและผู้เสียชีวิต รายใหม่ โรคติดเชื้อไวรัสโคโรนา 2019 ทั่วโลก



Coronavirus Disease 2019 (COVID-19) Surveillance Dashboard (Myanmar)

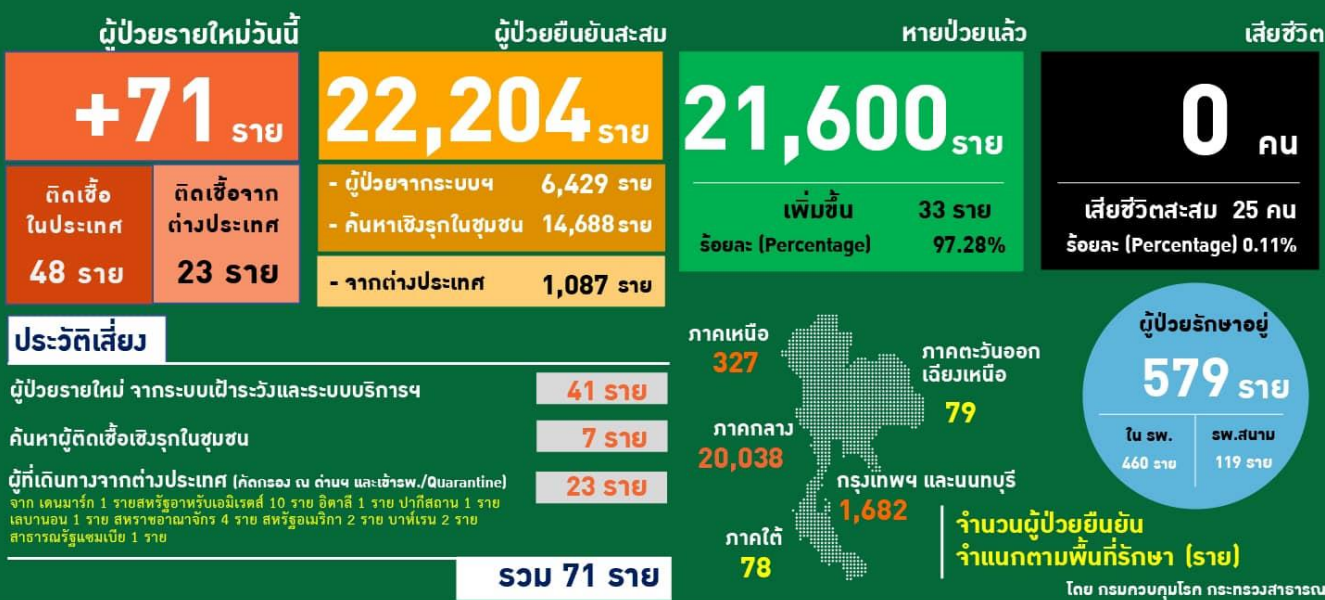
ตัวอย่างตรวจหาเชื้อโควิด-19 (Total Specimens Tested)	ตัวอย่างที่ตรวจพบเชื้อโควิด-19 (Total PUI)	ผู้ติดเชื้อ (Lab Confirmed)	ผู้เสียชีวิต (Death among Lab Confirmed)
2,503,765	15,581	142,045	3,200





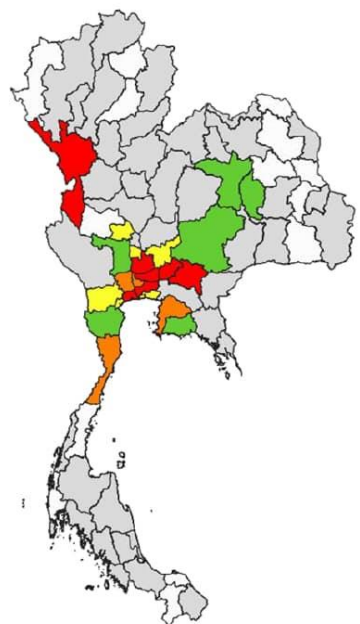
รายงานสถานการณ์ COVID-19 ในประเทศไทย

ระลอกใหม่ ประเทศไทย ตั้งแต่วันที่ 15 ธ.ค. 63 – 8 มี.ค. 64



สถานการณ์โรคติดเชื้อโควิด 19 ประเทศไทย ว่าขณะนี้แนวโน้มคงตัว จำนวนผู้ติดเชื้อต่ำกว่า 100 ราย ในวันนี้มีผู้ติดเชื้อรายใหม่ 71 ราย จากระบบเฝ้าระวังในโรงพยาบาล 41 ราย, คัดกรองเชิงรุกในชุมชน 7 ราย มาจากต่างประเทศเข้ากักตัวในสถานกักกัน/รักษาในโรงพยาบาล 23 ราย ไม่มีผู้เสียชีวิตเพิ่ม รักษาหาย 33 ราย ส่งผลให้ตั้งแต่วันที่ 15 ธันวาคม 2563 – 8 มีนาคม 2564 มีผู้ที่รักษาหายแล้ว 21,600 ราย คิดเป็นร้อยละ 97.28 อยู่ระหว่างการรักษา 579 ราย โดยผู้ติดเชื้อในประเทศจำนวน 48 ราย พบใน 5 จังหวัด ได้แก่ สมุทรสาคร 40 ราย กรุงเทพมหานคร 1 ราย ปทุมธานี 2 ราย ตาก 2 ราย และปราจีนบุรี 3 ราย จังหวัดที่ไม่พบผู้ป่วยเลย 14 จังหวัด และจังหวัดที่ไม่พบผู้ติดเชื้อติดต่อกัน 28 วัน จำนวน 40 จังหวัด

แผนที่แสดงจังหวัดการพบผู้ติดเชื้อในช่วง 28 วันที่ผ่านมา



(วันที่ 9 กุมภาพันธ์ – 8 มีนาคม 2564)

กลุ่มจังหวัดที่ไม่พบผู้ติดเชื้อ	จำนวน
จังหวัดที่ไม่เคยมีผู้ติดเชื้อ	14
จังหวัดที่ไม่พบผู้ติดเชื้อมากกว่า 28 วัน	40 (-1)
จังหวัดที่ไม่พบผู้ติดเชื้อในช่วง 15 - 28 วันที่ผ่านมา	6 (+1)
จังหวัดที่ไม่พบผู้ติดเชื้อในช่วง 7 - 14 วันที่ผ่านมา	6

กลุ่มจังหวัดที่พบผู้ติดเชื้อ	จำนวน
จังหวัดที่พบผู้ติดเชื้อในช่วง 3 - 6 วันที่ผ่านมา	4
จังหวัดที่พบผู้ติดเชื้อในช่วง 1 - 2 วันที่ผ่านมา	7

ผลงานการเฝ้าระวัง คัดกรองและค้นหาผู้ป่วยสงสัยโรคติดเชื้อไวรัสโคโรนา 2019 จังหวัดประจวบคีรีขันธ์

1. การคัดกรองวัดอุณหภูมิในผู้ที่เดินทางมาจากพื้นที่ระบาด เส้นทางเข้า-ออก ในจังหวัดประจวบคีรีขันธ์

1.1 จุดคัดกรองด่านท่าเรือประจวบคีรีขันธ์ อำเภอบางสะพาน 8 มีนาคม 2564 เรือ MV. IVS TEMBE มาจากท่า FUKUYAMA ประเทศญี่ปุ่น คัดกรองชาวแอฟริกาใต้ 13 คน ชาวฟิลิปปินส์ 5 ราย และชาวยูเครน 1 ราย ไม่พบผู้มีอาการสะสมคัดกรองตั้งแต่วันที่ 1 กุมภาพันธ์ 2563 – 8 มีนาคม 2564 คัดกรองทั้งหมด 3,420 ราย

- จุดคัดกรองด่านพรมแดนสิงขร อำเภอเมือง 8 มีนาคม 2564 คัดกรองผู้ขนส่งสินค้า ชาวไทย จำนวน 69 คน ยานพาหนะจำนวน 39 คัน ไม่พบผู้มีอาการสะสมคัดกรองตั้งแต่วันที่ 3 กรกฎาคม 2563 – 8 มีนาคม 2564 คัดกรองผู้ขนส่งสินค้าทั้งหมด 9,855 ราย ยานพาหนะทั้งหมด 6,434 คัน

2. ผลการเฝ้าระวัง ค้นหา เชิงรุกในกลุ่มเสี่ยงป่วยโรค โควิด-19 ตรวจสอบด้วยวิธี RT-PCR จังหวัดประจวบคีรีขันธ์

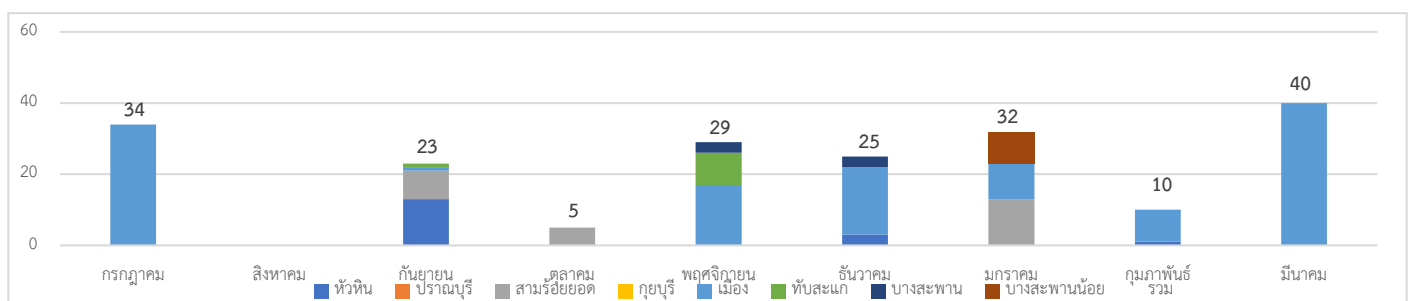
2.1 การสุ่มตรวจชาวเมียนมาที่เดินทางมากับรถขนส่งสินค้าที่เขตรอยต่อไทย-เมียนมา (No man Land) ก่อนถึงช่องทางด่านผ่อนปรนพิเศษด่านสิงขร

วันที่	จำนวนตรวจ RT-PCR (พม่า)		ผลตรวจ
	ผู้ขนส่งสินค้า	ยานพาหนะ	
12 ตุลาคม- 21 ธันวาคม 2563	244/1088	183/592	ไม่พบเชื้อ
24 ก.พ. - 5 มี.ค.64	44/128	38/96	ไม่พบเชื้อ
8 มี.ค.64	4/20	2/16	ไม่พบเชื้อ
รวม	292	223	

2.2 การตรวจชาวต่างด้าวที่ถูกจับกุมกรณีหลบหนีเข้าเมือง เร่ร่อน และชาวไทยที่ลักลอบข้ามแดนจากประเทศเมียนมาสะสม ตั้งแต่ 13 กรกฎาคม 2563 - 6 มีนาคม 2564 43 เหตุการณ์ จำนวน 198 ราย ไม่พบผู้ติดเชื้อ 198 ราย

เหตุการณ์ล่าสุด เดือน มีนาคม 2564	ตรวจ RT-PCR	ผลตรวจ
3 มี.ค.64 กรณีชาวเมียนมา หลบหนีเข้าเมืองผิดกฎหมาย เดินทางมาจากย่างกุ้ง 6 ราย ทวาย 19 ราย มูดอง 4 ราย ไม่ทราบที่มาแน่ชัด 4 ราย เข้าทางช่องทางธรรมชาติ ม.5 บ้านเนินแก้ว ต.อ่าวน้อย อ.เมือง	33	ไม่พบเชื้อ
6 มี.ค.64 กรณีชาวเมียนมา หลบหนีเข้าเมืองผิดกฎหมาย เดินทางมาจากเกาะลำไย เข้าทางช่องทางธรรมชาติ ม.6 บ้านด่านสิงขร ต.คลองวาฬ อ.เมือง	7	ไม่พบเชื้อ

แนวโน้มการตรวจชาวต่างด้าวที่ถูกจับกุมกรณีหลบหนีเข้าเมือง จำแนกรายอำเภอ จ.ประจวบคีรีขันธ์



2.3 การตรวจค้นหาเชิงรุกกลุ่มเสี่ยงแรงงานต่างด้าวที่มีความเสี่ยง (Active Surveillance)

2.3.1 ผลการดำเนินการสุ่มตรวจหาเชื้อไวรัสโคโรนา 2019 ในกลุ่มแรงงานที่มีความเสี่ยง 8 มีนาคม 64 จำนวน 1 ราย
 สะสมตั้งแต่ วันที่ 2 มีนาคม 2564 จำนวน 5 ราย ไม่พบเชื้อ 5 ราย

อำเภอ	วันที่	สถานที่	จำนวน ตรวจ (ราย)	ผลตรวจ	
				ไม่พบเชื้อ	รอผล
บางสะพาน	2 มี.ค.64	แม่ค้ามีประวัติเดินทางไปตลาดศรีเมือง จ.ราชบุรี ตลาดสดบางสะพาน 1 ราย ตลาดสดเทศบาลร่อนทอง 1 ราย ตลาดนัดวันศุกร์ 1 ราย	3	3	0
	3 มี.ค.64	แม่ค้ามีประวัติเดินทางไปตลาดศรีเมือง จ.ราชบุรี ตลาดนัดหน้าวัดห้วยทรายขาว	1	1	0
	8 มี.ค.64	แม่ค้ามีประวัติเดินทางไปตลาดศรีเมือง จ.ราชบุรี ตลาดนัดวันศุกร์	1	1	0
รวม			5	5	0

2.3.2 สรุปผล (Active Surveillance) ในกลุ่มแรงงานต่างด้าวที่มีความเสี่ยง สะสมตั้งแต่ วันที่ 20 ธันวาคม 2563

จำนวนโรงงาน/ชุมชน/ตลาด	เดือนมีนาคม			สะสมตั้งแต่ ธ.ค.63					
	ตรวจ (แห่ง)	ตรวจ(คน)		จำนวน (แห่ง)	ตรวจ (แห่ง)	ร้อยละ	ตรวจ (คน)		รวม
		ไทย	พม่า				ไทย	พม่า	
รง.แรงงานต่างด้าว > 200 คน	0	0	0	9	9	100.0	0	424	424
รง.แรงงานต่างด้าว 101 – 200 คน	0	0	0	6	6	100.0	0	178	178
รง.แรงงานต่างด้าว 20-100 คน	0	0	0	36	28	77.78	0	350	350
รวมโรงงาน	0	0	0	51	43	84.31	0	952	952
ประมง แพปลา กุ้ง	0	0	0	18	18	100.0	53	243	296
ไร่ สวน	0	0	0	25	25	100.0	0	235	235
คนขับรถสาธารณะ	0	0	0	4	4	100.0	172	0	172
คนขับรถส่งของตลาด/แม่ค้า	4	5	0	6	6	100.0	21	0	21
แคมป์คนงานก่อสร้าง	0	0	0	6	6	100.0	0	142	142
อื่นๆ	0	0	0	5	5	100.0	14	23	37
รวม	4	5	0	115	107	93.04	260	1,595	1,855

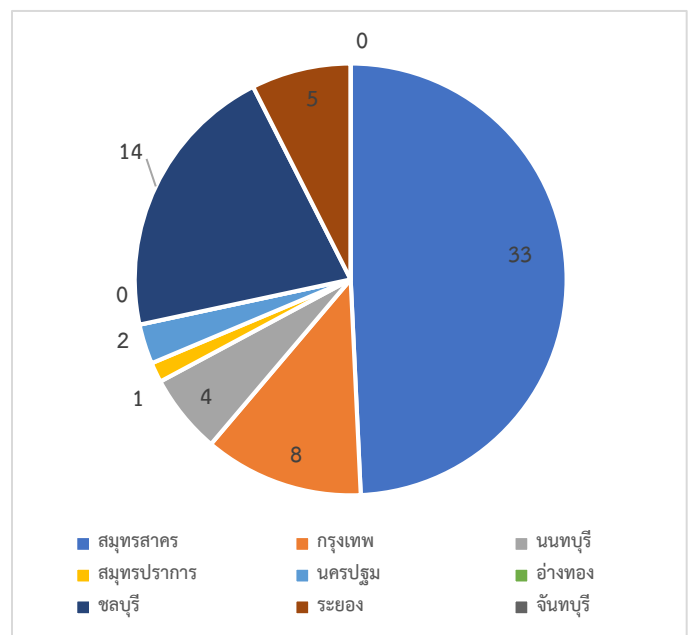
2.4 การค้นหาเชิงรุกกลุ่มเสี่ยง ผู้ต้องขังรายใหม่ เรือนจำจังหวัดประจวบคีรีขันธ์ ตั้งแต่ 16 ธันวาคม 2563 สะสม 419 ราย

วันที่	สัญชาติ		รวมรับใหม่	ตรวจ RT-PCR	ผลตรวจ	
	ไทย	ต่างดาว			ไม่พบเชื้อ	รอผล
ธันวาคม 2563	15	7	22	22	22	0
มกราคม 2564	198	17	215	215	215	0
2, 5 ก.พ.64	33	2	35	35	35	0
9, 11 ก.พ.64	48	5	53	53	53	0
16, 19 ก.พ.64	23	2	25	25	25	0
23, 25 ก.พ.64	25	2	27	27	27	0
2, 5 มี.ค.64	41	1	42	42	42	0
รวม	383	36	419	419	419	0

หมายเหตุ : ตรวจทุกวันอังคาร และศุกร์ ของทุกสัปดาห์

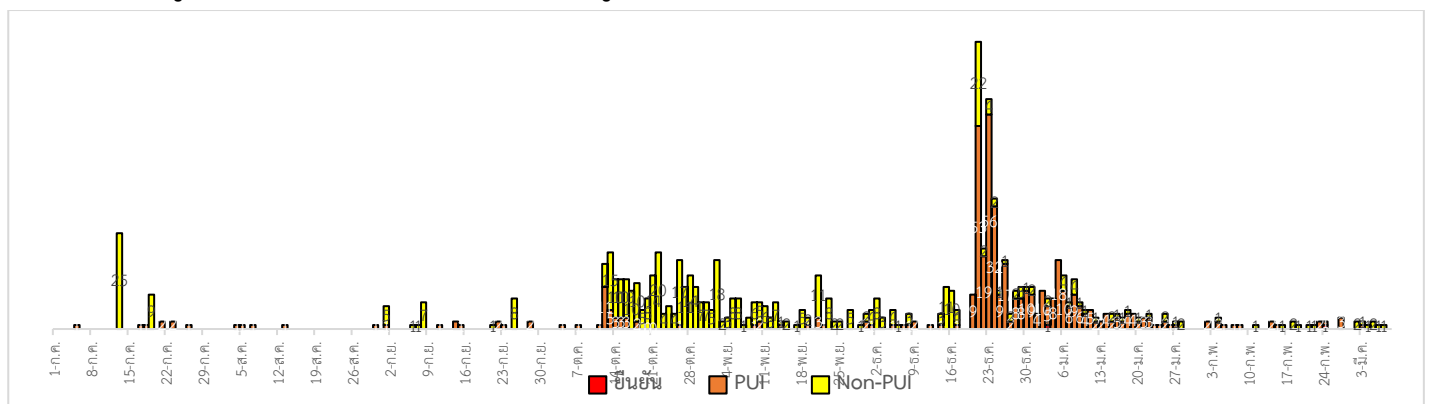
2.5 การค้นหาเชิงรุกกลุ่มเสี่ยง ผู้ที่เดินทางมาจากจังหวัดพื้นที่ระบาดสูงสุด (9 จังหวัดที่มีการระบาดสูงสุด) สะสมตั้งแต่ 6 มี.ค.64

อำเภอ	วันนี้	สะสม	ผลไม่พบเชื้อ	รอผล
หัวหิน	0	1	1	
ปราณบุรี	0	1	1	
สามร้อยยอด	0	2	2	
กุยบุรี	0	0	0	
เมือง	0	15	15	
ทับสะแก	0	15	13	
บางสะพาน	0	22	22	
บางสะพานน้อย	0	11	11	
รวม	0	67	67	0



3.ผลการเฝ้าระวัง ค้นหาเชิงรับ ผู้ป่วยสงสัย โควิด-19 จังหวัดประจวบคีรีขันธ์

3.1 การตรวจผู้ป่วยเข้าเกณฑ์สอบสวน (PUI) และ ผู้ป่วยยืนยันโรคติดเชื้อไวรัสโคโรนา 2019



รายละเอียดการรับแจ้งผู้ป่วยเฝ้าระวังรายใหม่ วันที่ 8 มีนาคม 2564 PUI จำนวน 0 ราย

อำเภอ	รายละเอียด	ผลตรวจ
-	-	-

จำนวนผู้ป่วยที่มารับบริการ ARI Clinic ได้รับการคัดกรอง COVID-19 จ.ประจวบคีรีขันธ์ สสสม 19 ม.ค.64

รพ.	8 มี.ค.2564		ARI Clinic/ปอดบวม สสสมรายสัปดาห์ (8-14 มี.ค.)		จำนวนผู้ป่วย ARI/ปอดบวม ที่ส่งตรวจ สสสมตั้งแต่ 19 ม.ค.					
	จำนวน ARI/ส่ง ตรวจ	จำนวนปอด อักเสบ/ ส่งตรวจ	จำนวน ARI/ ส่งตรวจ	จำนวนปอด อักเสบ/ ส่งตรวจ	จำนวน ARI	ส่ง ตรวจ	พบเชื้อ	จำนวน ปอด อักเสบ	ส่ง ตรวจ	พบ เชื้อ
หัวหิน	18/3	0/0	18/3	0/0	1,093	36	0	9	9	0
ปราณบุรี	13/0	0/0	13/0	0/0	247	1	0	9	1	0
สามร้อยยอด	15/0	0/0	15/0	0/0	258	0	0	0	0	0
กุยบุรี	10/0	0/0	10/0	0/0	220	0	0	7	1	0
ประจวบคีรีขันธ์	4/0	0/0	4/0	0/0	155	3	0	10	10	0
ทับสะแก	6/0	0/0	6/0	0/0	172	3	0	3	3	0
บางสะพาน	3/0	0/0	3/0	0/0	138	2	0	0	0	0
บางสะพานน้อย	4/0	0/0	4/0	0/0	76	3	0	2	2	0
รวม	73/3	0/0	73/3	0/0	2,359	48	0	40	26	0

4.การติดตาม แยกกัก กักกัน คุ่มไว้มักเกิด ผู้ป่วยเข้าเกณฑ์สอบสวนโรค ผู้สัมผัสเสี่ยงสูงและผู้ที่มีเหตุสงสัยว่าเป็นโควิด-19

4.1 การติดตามผู้ป่วยเข้าเกณฑ์สอบสวนโรคติดเชื้อไวรัสโคโรนา 2019 ผู้สัมผัส และผู้ที่เดินทางมาจากพื้นที่เสี่ยง

อำเภอ	PUI			ผู้สัมผัสเสี่ยงสูง		
	ทั้งหมด	ครบ	กำลังติดตาม	ทั้งหมด	ครบ	กำลังติดตาม
หัวหิน	72	70	2	47	38	9
ปราณบุรี	21	21	0	1	1	0
สามร้อยยอด	21	21	0	9	9	0
กุยบุรี	26	26	0	0	0	0
เมือง	142	142	0	137	137	0
ทับสะแก	33	33	0	2	2	0
บางสะพาน	53	52	1	26	26	0
บางสะพานน้อย	4	4	0	1	1	0
รวม	372	369	3	223	214	9










4.2 การติดตาม HOME QUARANTINE/SELF QUARANTINE ผู้เดินทางจากพื้นที่การระบาดและควบคุมสูงสุด

ใน จ.ประจวบคีรีขันธ์

อำเภอ	จำนวนที่คัดกรอง		อยู่ระหว่างติดตาม	ติดตามครบ 14 วัน/จบการติดตาม	พบผิดปกติ	ส่งตรวจ	ผลพบเชื้อ
	รายใหม่	สะสม					
หัวหิน	0	44	0	44	0	0	0
ปราณบุรี	0	283	0	283	0	0	0
สามร้อยยอด	0	228	0	228	0	0	0
กุยบุรี	0	21	2	19	0	0	0
เมือง	0	371	0	371	3	3	0
ทับสะแก	0	264	2	262	0	0	0
บางสะพาน	0	361	0	361	0	0	0
บางสะพานน้อย	0	390	2	388	1	1	0
รวม	0	1,962	6	1,956	4	4	0

หมายเหตุ : เริ่ม SELF QUARANTINE ใน 5 จังหวัด (สมุทรสาคร, กรุงเทพมหานคร, สมุทรปราการ, ปทุมธานี, นนทบุรี) ตั้งแต่ 1 กุมภาพันธ์ 2564

สรุปผลการดำเนินงานเฝ้าระวังผู้ป่วยโรคติดเชื้อไวรัสโคโรนา 2019 จังหวัดประจวบคีรีขันธ์ ตั้งแต่ 17 ธ.ค.2563

กลุ่มตรวจ RT-PCR COVID-19	รายใหม่	สะสม	ไม่พบเชื้อ	พบเชื้อ	รอดผล
 กลุ่มเข้าเกณฑ์สอบสวนโรค	0	372	370	2	0
 กลุ่มผู้ป่วยโรคปอดบวม/ARI	0	245	245	0	0
 ผู้สัมผัสใกล้ชิดผู้ป่วยยืนยัน	0	220	219	1	0
 ค้นหาเชิงรุก Active Surveillance	1	1,855	1,855	0	0
 ต่างด้าวหลบหนีเข้าเมือง	0	198	198	0	0
 ผู้ขนส่งสินค้าไทย-พม่า	4	292	292	0	0
 ผู้ต้องขังรายใหม่เรือนจำ	0	419	419	0	0
 ผู้เดินทางจากพื้นที่ระบาดสูง	0	67	67	0	0
 คัดกรองก่อนทำหัตถการ	14	715	713	0	2
รวม	19	4,383	4,378	3	2

สรุปผู้ป่วยยืนยันโรคติดเชื้อไวรัสโคโรนา 2019 จังหวัดประจวบคีรีขันธ์

ปี 2563 จำนวนผู้ป่วย 17 ราย รักษาหาย 15 ราย (รายสุดท้ายวันที่ 3 เม.ย.2563) เสียชีวิต 2 ราย

ผู้ป่วยยืนยันพบเชื้อระลอกใหม่ ตั้งแต่ 17 ธ.ค. 63		กำลังรักษา	อาการรุนแรง	รักษาหาย/ออกจาก รพ.	เสียชีวิต
รายใหม่	สะสม				
0	3	1	0	2	0

*ไม่พบผู้ติดเชื้อรายใหม่ในจังหวัดประจวบคีรีขันธ์ เป็นวันที่ 8

มาตรการในจังหวัดประจวบคีรีขันธ์

1. ทุกโรงพยาบาล/โรงพยาบาลส่งเสริมสุขภาพตำบล จัดทำป้ายคัดกรองไว้ที่ OPD/ ER ทั้งในเวลาและนอกเวลา
2. ทุกโรงพยาบาลกำหนดเส้นทางเคลื่อนย้ายผู้ป่วยที่เข้าเกณฑ์สอบสวนโรคและซ้อมการเคลื่อนย้ายผู้ป่วย
3. กำหนดห้องแยกผู้ป่วย (ห้องพิเศษ) และเตรียม Cohort Ward
4. กำหนดทีมงาน/ ฝึกซ้อมการใส่ชุด PPE และการทำลายเชื้อ
 - ทีมแพทย์รักษา - ทีมพยาบาล
 - ทีมทำความสะอาด - ทีม IC ที่คอยกำกับ
 - ทีม Lab - ทีมสอบสวนโรค
5. จัดเตรียมยา เวชภัณฑ์ และทรัพยากร ให้เหมาะสมและเพียงพอ
6. หากพบผู้ที่เข้าเกณฑ์การสอบสวนโรคให้รักษาไว้ที่ รพ.นั้นๆ
7. ถ้าผู้ป่วย มีอาการหนักขึ้น ให้ส่งต่อตามระบบเดิม โดยต้องรับรักษาภายในจังหวัด ถ้าจะออกนอกจังหวัดจะอยู่ในความรับผิดชอบของ เขตสุขภาพที่ 5/ กระทรวงสาธารณสุข
8. สำนักงานสาธารณสุขจังหวัดประจวบคีรีขันธ์ พัฒนาทีม CDCU การใช้ PPE, การทำลายเชื้อ, การสอบสวน, เก็บตัวอย่าง
9. ประชาสัมพันธ์เชิงรุกและการให้ข้อมูลแก่สาธารณะ
 - ให้ประชาชนมีการสวมใส่หน้ากากอนามัยหรือหน้ากากผ้า ในกรณีเข้าไปที่ที่มีคนจำนวนมาก ได้แก่ ตลาด ห้างสรรพสินค้า โรงภาพยนตร์ โรงพยาบาล รถตู้ รถแท็กซี่ เครื่องบิน เป็นต้น
 - การกำจัดหน้ากากอนามัย สำหรับประชาชนให้พับแล้วใช้ยางหรือสายที่คล้องหูหน้ากากผูกมัดให้เรียบร้อย แล้วทิ้งใส่ขวดพลาสติกก่อนทิ้งลงถังขยะ

ทีมตระหนักู้สถานการณ์สำนักงานสาธารณสุขจังหวัดประจวบคีรีขันธ์