



# ศูนย์ปฏิบัติการภาวะฉุกเฉินด้านการแพทย์และสาธารณสุข สำนักงานสาธารณสุขจังหวัดประจวบคีรีขันธ์ กรณี โรคติดเชื้อไวรัสโคโรนา 2019

ฉบับที่ 388 EOC ครั้งที่ 203 วันที่ 10 มีนาคม 2564 เวลา 09.00 น.

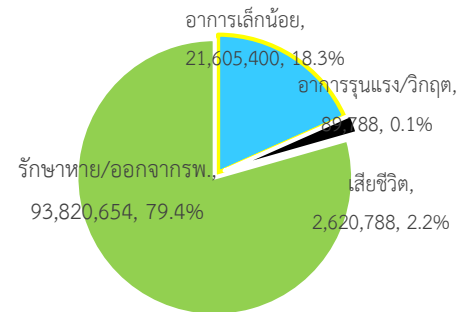
สถานการณ์ต่างประเทศ พบผู้ป่วยยืนยัน ใน 219 ประเทศ/

ดินแดน/2 เรือสำราญ ไม่พบประเทศ/ดินแดนพบใหม่

พบผู้ป่วยทั่วโลก 118,136,630 ราย เสียชีวิต 2,620,788 ราย อัตราป่วยตาย ร้อยละ 2.2

รักษาหาย/ออกจาก รพ. 93,820,654 ราย ร้อยละ 79.4

ผู้ป่วยที่กำลังรักษา อาการเล็กน้อย ร้อยละ 18.3 อาการรุนแรง/วิกฤติ ร้อยละ 0.1



ลำดับประเทศ ที่พบโรคติดเชื้อไวรัสโคโรนา 2019 สูงสุด ดังนี้

ประเทศ/อื่นๆ	รวมป่วย	ป่วยใหม่	รวมเสียชีวิต	%	เสียชีวิตใหม่	รักษาหาย	%	อาการรุนแรง	จำนวนการฉีดวัคซีน	Doses per 100 people
สหรัฐอเมริกา	29,799,114	53,291	540,417	1.81	1,544	20,543,941	68.9	12,788	93,692,598	28.22
อินเดีย	11,261,470	16,846	158,079	1.40	113	10,917,624	96.9	8,944	24,037,644	1.76
บราซิล	11,125,017	69,537	268,568	2.41	1,954	9,843,218	88.5	8,318	11,600,357	5.52
รัสเซีย	4,342,474	9,445	89,809	2.07	336	3,932,177	90.6	2,300	7,500,000	5.11
สหราชอาณาจักร	4,228,998	5,766	124,797	2.95	231	3,315,934	78.4	1,356	23,773,959	35.59
ฝรั่งเศส	3,932,862	23,302	89,301	2.27	316	267,539	6.8	3,918	5,972,593	9.21
สเปน	3,164,983	4,013	71,727	2.27	291	2,823,433	89.2	2,358	4,848,648	10.43
อิตาลี	3,101,093	19,749	100,479	3.24	376	2,521,731	81.3	2,756	5,743,640	9.52
ตุรกี	2,807,387	13,755	29,160	1.04	66	2,640,669	94.1	1,289	10,280,839	12.36
เยอรมนี	2,520,609	6,841	72,981	2.90	283	2,319,600	92.0	2,848	7,897,100	9.50
<b>ประเทศกลุ่ม ASEAN</b>										
อินโดนีเซีย	1,392,945	6,389	37,757	2.71	210	1,210,877	86.9		4,534,798	1.70
ฟิลิปปินส์	600,428	2,668	12,528	2.09	7	546,078	90.9	785	35,669	0.03
มาเลเซีย	316,269	1,280	1,186	0.37	9	296,379	93.7	155	166,363	0.51
พม่า	142,059	14	3,200	2.25		131,702	92.7		105,285	0.20
สิงคโปร์	60,052	6	29	0.05		59,905	99.8	1	596,000	10.45
ประเทศไทย	26,501	60	85	0.32		25,851	97.5	1	29,900	0.04
เวียดนาม	2,526	2	35	1.39		2,004	79.3			
กัมพูชา	1,060	49		0.00		538	50.8		89,506	0.54
บรูไน	190		3	1.58		182	95.8			
ลาว	47			0.00		42	89.4			

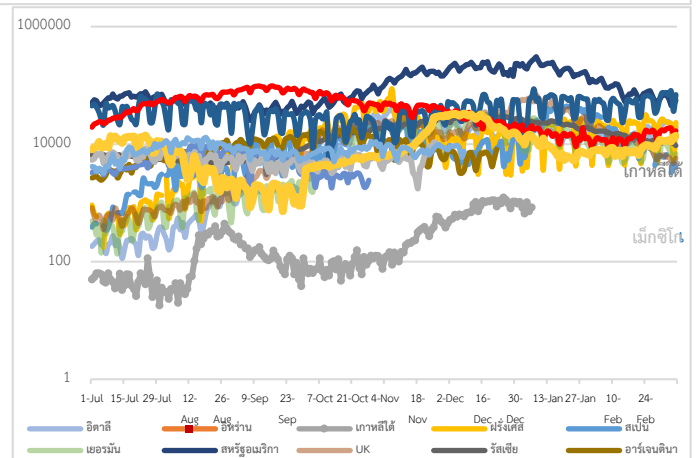
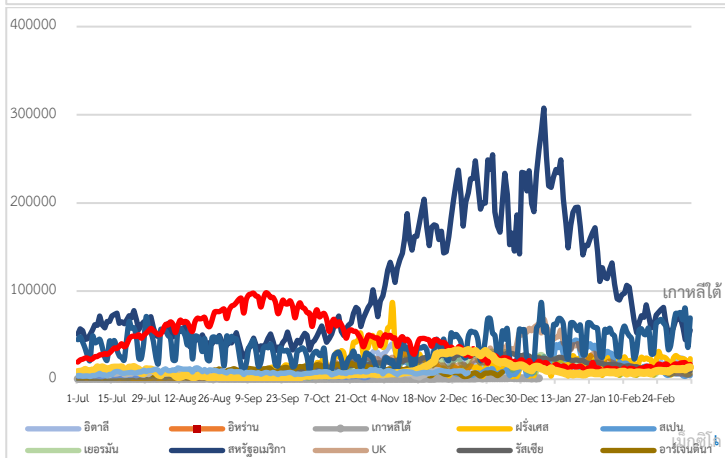
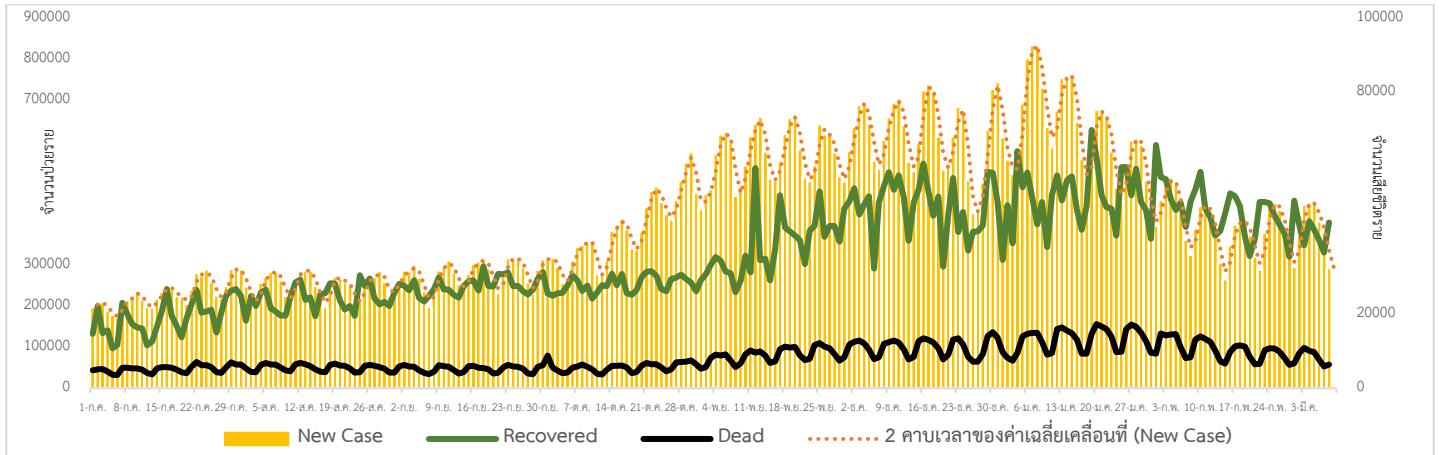
ข้อมูล <https://www.worldometers.info/coronavirus/> 06.00 น.

**เขตติดโรคติดต่ออันตราย**

1. สาธารณรัฐอิตาลี 2. สาธารณรัฐอิสลามอิหร่าน  
 3. มาเลเซีย 4. ราชอาณาจักรกัมพูชา 5. สาธารณรัฐประชาธิปไตยประชาชนลาว 6. สาธารณรัฐอินโดนีเซีย 7. สาธารณรัฐแห่งสหภาพพม่า

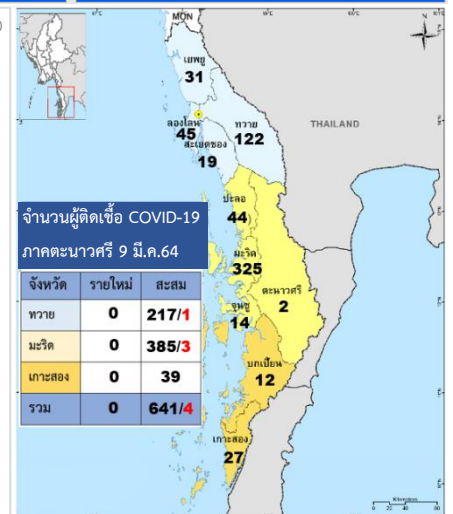
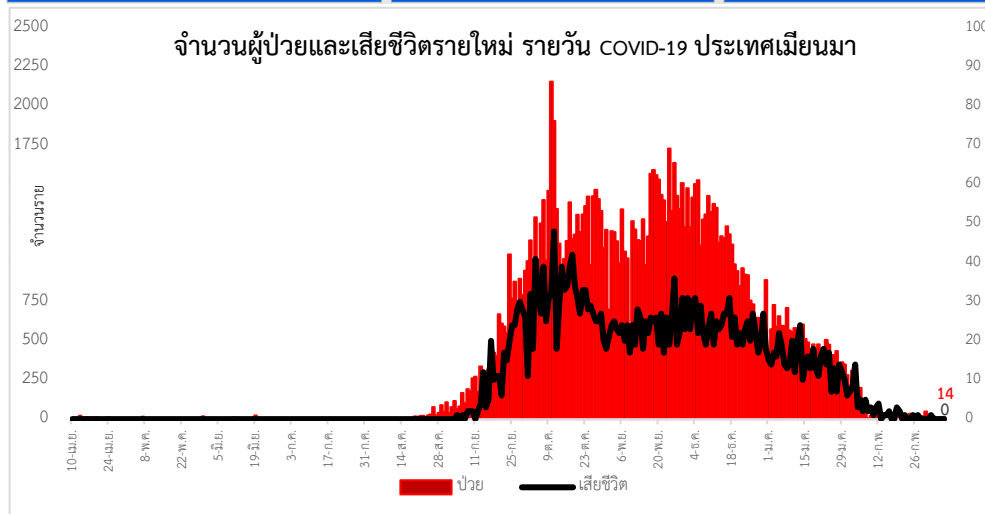
\*เขตติดโรคติดต่ออันตราย ฉบับที่ 3 (ประกาศกระทรวงสาธารณสุข เรื่อง ยกเลิกท้องถิ่นนอกราชอาณาจักรที่เป็นเขตติดโรคติดต่ออันตรายกรณีโรคติดเชื้อไวรัสโคโรนา 2019 หรือโรคโควิด 19 (Coronavirus Disease 2019 (COVID-19)) พ.ศ.2563  
 ประกาศยกเลิกสาธารณรัฐเกาหลี (Republic of Korea) และสาธารณรัฐประชาชนจีน (People's Republic of China) รวมถึงเขตบริหารพิเศษมาเก๊า (Macao) และเขตบริหารพิเศษฮ่องกง (Hong Kong) จากการเป็นท้องถิ่นนอกราชอาณาจักรที่เป็นเขตติดโรคติดต่ออันตราย

แนวโน้มจำนวนผู้ป่วย ผู้รักษาหาย/ออกจากโรงพยาบาลและผู้เสียชีวิต รายใหม่ โรคติดเชื้อไวรัสโคโรนา 2019 ทั่วโลก



Coronavirus Disease 2019 (COVID-19) Surveillance Dashboard (Myanmar)

ตัวอย่างตรวจหาเชื้อโควิด-19 (Total Specimens Tested)	ตัวอย่างตรวจหาเชื้อโควิด-19 (Total PUI)	พิสูจน์ (Lab Confirmed)	ผู้เสียชีวิต (Death among Lab Confirmed)
<b>2,505,402</b>	<b>15,581</b>	<b>142,059</b>	<b>3,200</b>





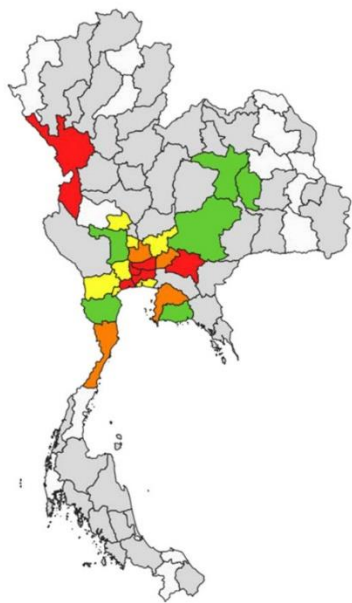
# รายงานสถานการณ์ COVID-19 ในประเทศไทย

## ระลอกใหม่ ประเทศไทย ตั้งแต่วันที่ 15 ธ.ค. 63 – 9 มี.ค. 64

<b>ผู้ป่วยรายใหม่วันนี้</b>	<b>ผู้ป่วยยืนยันสะสม</b>	<b>หายป่วยแล้ว</b>	<b>เสียชีวิต</b>
<b>+60</b> ราย	<b>22,264</b> ราย	<b>21,674</b> ราย	<b>0</b> คน
ติดเชื้อในประเทศ <b>43</b> ราย	- ผู้ป่วยจากระบบฯ <b>6,451</b> ราย - ค้นหาเชิงรุกในชุมชน <b>14,709</b> ราย - จากต่างประเทศ <b>1,104</b> ราย	เพิ่มขึ้น <b>74</b> ราย ร้อยละ (Percentage) <b>97.35%</b>	เสียชีวิตสะสม <b>25</b> คน ร้อยละ (Percentage) <b>0.11%</b>
<b>ประวัติเสี่ยง</b>	<b>ผู้ป่วยรายใหม่</b> จากระบบเฝ้าระวังและระบบบริการฯ <b>22</b> ราย	<b>ภาคเหนือ</b> <b>327</b>	<b>ผู้ป่วยรักษาอยู่</b> <b>565</b> ราย
ค้นหาผู้ติดเชื้อเชิงรุกในชุมชน <b>21</b> ราย	ค้นหาผู้ติดเชื้อเชิงรุกในชุมชน <b>21</b> ราย	<b>ภาคตะวันออกเฉียงเหนือ</b> <b>79</b>	ใน สว. <b>439</b> ราย
ผู้ที่เดินทางจากต่างประเทศ (กักตวง ณ ด่านฯ และเข้าสว./Quarantine) จาก ชูตาน 1 ราย เมียนมา 1 ราย รัสเซีย 1 ราย เยอรมนี 1 ราย สหรัฐอเมริกา 1 ราย สหราชอาณาจักร 4 ราย สหรัฐอาหรับเอมิเรตส์ 6 ราย	ผู้ที่เดินทางจากต่างประเทศ (ส่วนเส้นทางการธรรมชาติ) จาก มาเลเซีย <b>2</b> ราย	<b>ภาคกลาง</b> <b>20,083</b>	รพ.สนาม <b>126</b> ราย
<b>รวม 60</b> ราย	<b>รวม 60</b> ราย	<b>กรุงเทพฯ และนนทบุรี</b> <b>1,695</b>	<b>จำนวนผู้ป่วยยืนยัน</b> <b>จำแนกตามพื้นที่รักษา (ราย)</b>
		<b>ภาคใต้</b> <b>80</b>	โดย กรมควบคุมโรค กระทรวงสาธารณสุข

สถานการณ์โรคติดเชื้อโควิด 19 ประเทศไทย ขณะนี้ผู้ติดเชื้อรายใหม่ลดลงอย่างต่อเนื่อง จำนวนผู้ติดเชื้อต่ำกว่า 100 ราย มีผู้ติดเชื้อรายใหม่ 60 ราย จากระบบเฝ้าระวังในโรงพยาบาล 22 ราย, คัดกรองเชิงรุกในชุมชน 21 ราย เดินทางมาจากต่างประเทศเข้ากักตัวในสถานกักกัน/รักษาในโรงพยาบาล 15 ราย และเดินทางมาจากต่างประเทศช่องทางธรรมชาติ 2 ราย ไม่มีผู้เสียชีวิตเพิ่ม รักษาหาย 74 ราย ส่งผลให้ตั้งแต่วันที่ 15 ธันวาคม 2563 – 8 มีนาคม 2564 มีผู้ที่รักษาหายแล้ว 21,674 ราย คิดเป็นร้อยละ 97.35 อยู่ระหว่างการรักษา 565 ราย โดยวันนี้ผู้ติดเชื้อในประเทศ จำนวน 43 ราย พบใน 4 จังหวัด ได้แก่ ปทุมธานี 3 ราย กรุงเทพมหานคร 1 ราย นนทบุรี 1 ราย สมุทรสาคร 38 ราย

### แผนที่แสดงจังหวัดการพบผู้ติดเชื้อในช่วง 28 วันที่ผ่านมา



(วันที่ 10 กุมภาพันธ์ – 9 มีนาคม 2564)

กลุ่มจังหวัดที่ไม่พบผู้ติดเชื้อ	จำนวน
จังหวัดที่ไม่เคยมีผู้ติดเชื้อ	14
จังหวัดที่ไม่พบผู้ติดเชื้อมากกว่า 28 วัน	40
จังหวัดที่ไม่พบผู้ติดเชื้อในช่วง 15 - 28 วันที่ผ่านมา	6
จังหวัดที่ไม่พบผู้ติดเชื้อในช่วง 7 - 14 วันที่ผ่านมา	7 (+1)

กลุ่มจังหวัดที่พบผู้ติดเชื้อ	จำนวน
จังหวัดที่พบผู้ติดเชื้อในช่วง 3 - 6 วันที่ผ่านมา	4
จังหวัดที่พบผู้ติดเชื้อในช่วง 1 - 2 วันที่ผ่านมา	6 (-1)

หมายเหตุ: ไม่นับผู้ป่วยที่พบในสถานกักกัน

แหล่งข้อมูลและจัดทำโดย: กรมควบคุมโรค กระทรวงสาธารณสุข ข้อมูล ณ วันที่ 9 มี.ค. 2564 เวลา 06.00 น.

## ผลงานการเฝ้าระวัง คัดกรองและค้นหาผู้ป่วยสงสัยโรคติดเชื้อไวรัสโคโรนา 2019 จังหวัดประจวบคีรีขันธ์

### 1. การคัดกรองวัดอุณหภูมิในผู้ที่เดินทางมาจากพื้นที่ระบาด เส้นทางเข้า-ออก ในจังหวัดประจวบคีรีขันธ์

1.1 จุดคัดกรองด่านท่าเรือประจวบคีรีขันธ์ อำเภอบางสะพาน 9 มีนาคม 2564 เรือ MV. ATLANTIC OASIS มาจากท่า FUKUYAMA ประเทศญี่ปุ่น คัดกรองชาวฟิลิปปินส์ 20 ราย และชาวเกาหลีใต้ 1 ราย ไม่พบผู้มีอาการ สวมคัดกรองตั้งแต่วันที่ 1 กุมภาพันธ์ 2563 – 9 มีนาคม 2564 คัดกรองทั้งหมด 3,441 ราย

- จุดคัดกรองด่านพรมแดนสิงขร อำเภอมือง 9 มีนาคม 2564 คัดกรองผู้ขนส่งสินค้า ชาวไทย จำนวน 56 คน ยานพาหนะ จำนวน 33 คัน ไม่พบผู้มีอาการ สวมคัดกรองตั้งแต่วันที่ 3 กรกฎาคม 2563 – 9 มีนาคม 2564 คัดกรองผู้ขนส่งสินค้าทั้งหมด 9,911 ราย ยานพาหนะทั้งหมด 6,467 คัน

### 2. ผลการเฝ้าระวัง ค้นหา เชิงรุกในกลุ่มเสี่ยงป่วยโรค โควิด-19 ตรวจสอบด้วยวิธี RT-PCR จังหวัดประจวบคีรีขันธ์

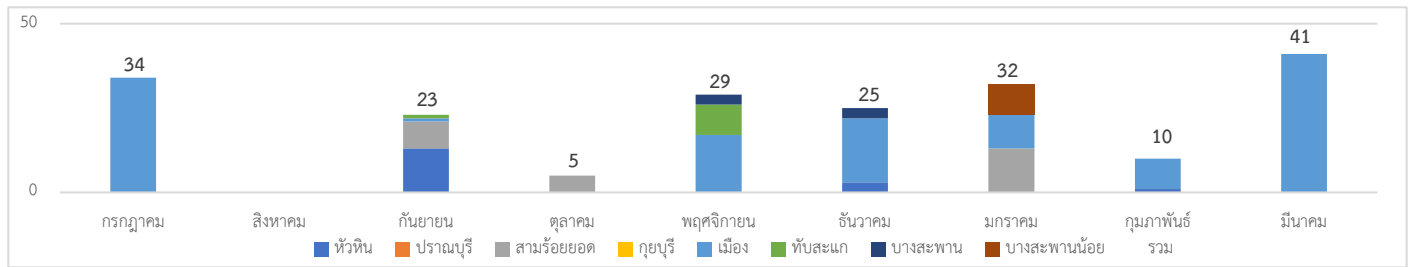
2.1 การสุ่มตรวจชาวเมียนมาที่เดินทางมากับรถขนส่งสินค้าที่เขตรอยต่อไทย-เมียนมา (No man Land) ก่อนถึงช่องทางด่านผ่อนปรนพิเศษด่านสิงขร

วันที่	จำนวนตรวจ RT-PCR (พม่า)		ผลตรวจ
	ผู้ขนส่งสินค้า	ยานพาหนะ	
12 ตุลาคม- 21 ธันวาคม 2563	244/1088	183/592	ไม่พบเชื้อ
24 ก.พ. - 8 มี.ค.64	48/148	40/112	ไม่พบเชื้อ
9 มี.ค.64	6/16	4/13	ไม่พบเชื้อ
รวม	298	227	

2.2 การตรวจชาวต่างด้าวที่ถูกจับกุมกรณีหลบหนีเข้าเมือง เร่ร่อน และชาวไทยที่ลักลอบข้ามแดนจากประเทศเมียนมา สวม ตั้งแต่ 13 กรกฎาคม 2563 - 9 มีนาคม 2564 44 เหตุการณ์ จำนวน 199 ราย ไม่พบผู้ติดเชื้อ 198 ราย รอผล 1 ราย

เหตุการณ์ล่าสุด เดือน มีนาคม 2564	ตรวจ RT-PCR	ผลตรวจ
3 มี.ค.64 กรณีชาวเมียนมา หลบหนีเข้าเมืองผิดกฎหมาย เดินทางมาจาก ย่างกุ้ง 6 ราย ทวาย 19 ราย มูดอง 4 ราย ไม่ทราบที่มาแน่ชัด 4 ราย เข้าทางช่องทางธรรมชาติ ม.5 บ้านเนินแก้ว ต.อ่าวน้อย อ.เมือง	33	ไม่พบเชื้อ
6 มี.ค.64 กรณีชาวเมียนมา หลบหนีเข้าเมืองผิดกฎหมาย เดินทางมาจากเกาะ ลำไย เข้าทางช่องทางธรรมชาติ ม.6 บ้านด่านสิงขร ต.คลองวาฬ อ.เมือง	7	ไม่พบเชื้อ
9 มี.ค.64 64 กรณีชาวเมียนมา หลบหนีเข้าเมืองผิดกฎหมาย เข้าทางช่องทางธรรมชาติ ม.6 บ้านด่านสิงขร ต.คลองวาฬ อ.เมือง	1	รอผล

แนวโน้มการตรวจหาเชื้อไวรัสโคโรนา 2019 ในกลุ่มแรงงานต่างด้าวที่ถูกรับกุมกรณีหลบหนีเข้าเมือง จำแนกรายอำเภอ จ.ประจวบคีรีขันธ์



2.3 การตรวจค้นหาเชิงรุกกลุ่มเสี่ยงแรงงานต่างด้าวที่มีความเสี่ยง (Active Surveillance)

2.3.1 ผลการดำเนินการสุ่มตรวจหาเชื้อไวรัสโคโรนา 2019 ในกลุ่มแรงงานที่มีความเสี่ยง 9 มีนาคม 64 จำนวน 0 ราย  
 สะสมตั้งแต่ วันที่ 2 มีนาคม 2564 จำนวน 5 ราย ไม่พบเชื้อ 5 ราย

อำเภอ	วันที่	สถานที่	จำนวน ตรวจ (ราย)	ผลตรวจ	
				ไม่พบเชื้อ	รอผล
บางสะพาน	2 มี.ค.64	แม่ค้ามีประวัติเดินทางไปตลาดศรีเมือง จ.ราชบุรี ตลาดสดบางสะพาน 1 ราย ตลาดสดเทศบาลร่อนทอง 1 ราย ตลาดนัดวันศุกร์ 1 ราย	3	3	0
	3 มี.ค.64	แม่ค้ามีประวัติเดินทางไปตลาดศรีเมือง จ.ราชบุรี ตลาดนัดหน้าวัดห้วยทรายขาว	1	1	0
	8 มี.ค.64	แม่ค้ามีประวัติเดินทางไปตลาดศรีเมือง จ.ราชบุรี ตลาดนัดวันศุกร์	1	1	0
<b>รวม</b>			<b>5</b>	<b>5</b>	<b>0</b>

2.3.2 สรุปผล (Active Surveillance) ในกลุ่มแรงงานต่างด้าวที่มีความเสี่ยง สะสมตั้งแต่ วันที่ 20 ธันวาคม 2563

จำนวนโรงงาน/ชุมชน/ตลาด	เดือนมีนาคม			สะสมตั้งแต่ ธ.ค.63					
	ตรวจ (แห่ง)	ตรวจ(คน)		จำนวน (แห่ง)	ตรวจ (แห่ง)	ร้อยละ	ตรวจ (คน)		รวม
		ไทย	พม่า				ไทย	พม่า	
รง.แรงงานต่างด้าว > 200 คน	0	0	0	9	9	100.0	0	424	424
รง.แรงงานต่างด้าว 101 – 200 คน	0	0	0	6	6	100.0	0	178	178
รง.แรงงานต่างด้าว 20-100 คน	0	0	0	36	28	77.78	0	350	350
<b>รวมโรงงาน</b>	<b>0</b>	<b>0</b>	<b>0</b>	<b>51</b>	<b>43</b>	<b>84.31</b>	<b>0</b>	<b>952</b>	<b>952</b>
ประมง แพปลา กุ้ง	0	0	0	18	18	100.0	53	243	296
ไร่ สวน	0	0	0	25	25	100.0	0	235	235
คนขับรถสาธารณะ	0	0	0	4	4	100.0	172	0	172
คนขับรถส่งของตลาด/แม่ค้า	4	5	0	6	6	100.0	21	0	21
แคมป์คนงานก่อสร้าง	0	0	0	6	6	100.0	0	142	142
อื่นๆ	0	0	0	5	5	100.0	14	23	37
<b>รวม</b>	<b>4</b>	<b>5</b>	<b>0</b>	<b>115</b>	<b>107</b>	<b>93.04</b>	<b>260</b>	<b>1,595</b>	<b>1,855</b>



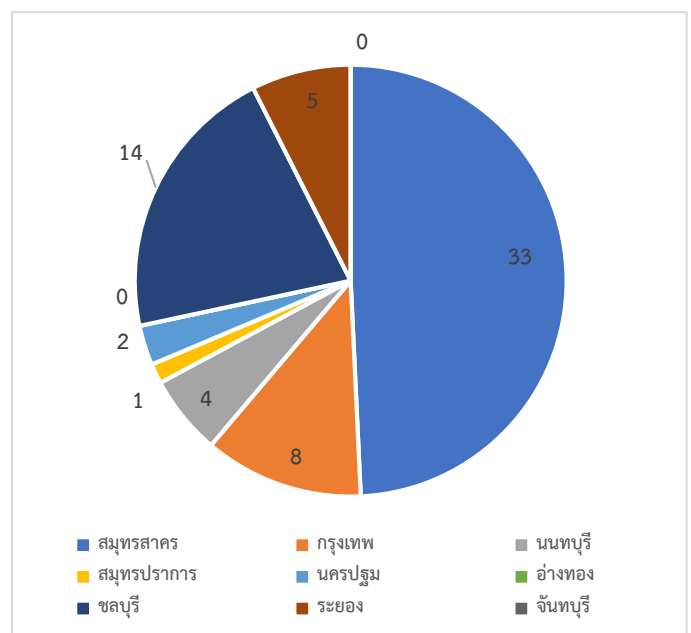
## 2.4 การค้นหาเชิงรุกกลุ่มเสี่ยง ผู้ต้องขังรายใหม่ เรือนจำจังหวัดประจวบคีรีขันธ์ ตั้งแต่ 16 ธันวาคม 2563 สะสม 436 ราย

วันที่	สัญชาติ		รวมรับใหม่	ตรวจ RT-PCR	ผลตรวจ	
	ไทย	ต่างดาว			ไม่พบเชื้อ	รอฟผล
ธันวาคม 2563	15	7	22	22	22	0
มกราคม 2564	198	17	215	215	215	0
2, 5 ก.พ.64	33	2	35	35	35	0
9, 11 ก.พ.64	48	5	53	53	53	0
16, 19 ก.พ.64	23	2	25	25	25	0
23, 25 ก.พ.64	25	2	27	27	27	0
2, 5 มี.ค.64	41	1	42	42	42	0
9 มี.ค.64	17	0	17	17	17	0
<b>รวม</b>	<b>400</b>	<b>36</b>	<b>436</b>	<b>436</b>	<b>436</b>	<b>0</b>

หมายเหตุ : ตรวจทุกวันอังคาร และศุกร์ ของทุกสัปดาห์

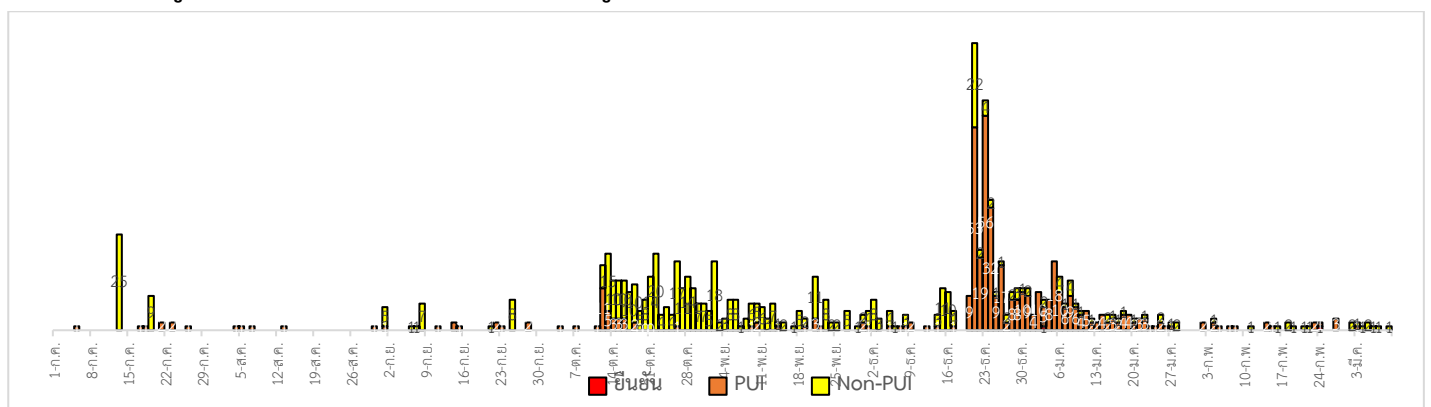
## 2.5 การค้นหาเชิงรุกกลุ่มเสี่ยง ผู้ที่เดินทางมาจากจังหวัดพื้นที่ระบาดสูงสุด (9 จังหวัดที่มีการระบาดสูงสุด) สะสมตั้งแต่ 6 มี.ค.64

อำเภอ	วันนี้	สะสม	ผลไม่พบเชื้อ	รอฟผล
หัวหิน	0	1	1	
ปราณบุรี	0	1	1	
สามร้อยยอด	0	2	2	
กุยบุรี	0	0	0	
เมือง	0	15	15	
ทับสะแก	0	15	13	
บางสะพาน	0	22	22	
บางสะพานน้อย	0	11	11	
<b>รวม</b>	<b>0</b>	<b>67</b>	<b>67</b>	<b>0</b>



## 3. ผลการเฝ้าระวัง ค้นหาเชิงรับ ผู้ป่วยสงสัย โควิด-19 จังหวัดประจวบคีรีขันธ์

### 3.1 การตรวจผู้ป่วยเข้าเกณฑ์สอบสวน (PUI) และ ผู้ป่วยยืนยันโรคติดเชื้อไวรัสโคโรนา 2019



รายละเอียดการรับแจ้งผู้ป่วยเฝ้าระวังรายใหม่ วันที่ 9 มีนาคม 2564 PUI จำนวน 0 ราย

อำเภอ	รายละเอียด	ผลตรวจ
-	-	-

จำนวนผู้ป่วยที่มารับบริการ ARI Clinic ได้รับการคัดกรอง COVID-19 จ.ประจวบคีรีขันธ์ สสสม 19 ม.ค.64

รพ.	9 มี.ค.2564		ARI Clinic/ปอดบวม สสสมรายสัปดาห์ (8-14 มี.ค.)		จำนวนผู้ป่วย ARI/ปอดบวม ที่ส่งตรวจ สสสมตั้งแต่ 19 ม.ค.					
	จำนวน ARI/ส่ง ตรวจ	จำนวนปอด อักเสบ/ ส่งตรวจ	จำนวน ARI/ ส่งตรวจ	จำนวนปอด อักเสบ/ ส่งตรวจ	จำนวน ARI	ส่ง ตรวจ	พบเชื้อ	จำนวน ปอด อักเสบ	ส่ง ตรวจ	พบ เชื้อ
หัวหิน	10/3	0/0	28/6	0/0	1,103	39	0	9	9	0
ปราณบุรี	7/0	1/1	20/0	1/1	254	1	0	10	2	0
สามร้อยยอด	9/0	0/0	24/0	0/0	267	0	0	0	0	0
กุยบุรี	8/0	0/0	18/0	0/0	228	0	0	7	1	0
ประจวบคีรีขันธ์	7/0	0/0	11/0	0/0	162	3	0	10	10	0
ทับสะแก	4/0	0/0	10/0	0/0	176	3	0	3	3	0
บางสะพาน	6/0	0/0	9/0	0/0	144	2	0	0	0	0
บางสะพานน้อย	1/0	0/0	5/0	0/0	77	3	0	2	2	0
<b>รวม</b>	<b>52/3</b>	<b>1/1</b>	<b>125/6</b>	<b>1/1</b>	<b>2,411</b>	<b>51</b>	<b>0</b>	<b>41</b>	<b>27</b>	<b>0</b>

4.การติดตาม แยกกัก กักกัน คุ่มไว้มักเกิด ผู้ป่วยเข้าเกณฑ์สอบสวนโรค ผู้สัมผัสเสี่ยงสูงและผู้ที่มีเหตุสงสัยว่าเป็นโควิด-19

4.1 การติดตามผู้ป่วยเข้าเกณฑ์สอบสวนโรคติดเชื้อไวรัสโคโรนา 2019 ผู้สัมผัส และผู้ที่เดินทางมาจากพื้นที่เสี่ยง

อำเภอ	PUI			ผู้สัมผัสเสี่ยงสูง		
	ทั้งหมด	ครบ	กำลังติดตาม	ทั้งหมด	ครบ	กำลังติดตาม
หัวหิน	72	70	2	47	41	6
ปราณบุรี	21	21	0	1	1	0
สามร้อยยอด	21	21	0	9	9	0
กุยบุรี	26	26	0	0	0	0
เมือง	142	142	0	137	137	0
ทับสะแก	33	33	0	2	2	0
บางสะพาน	53	52	1	26	26	0
บางสะพานน้อย	4	4	0	1	1	0
<b>รวม</b>	<b>372</b>	<b>369</b>	<b>3</b>	<b>223</b>	<b>217</b>	<b>6</b>










#### 4.2 การติดตาม HOME QUARANTINE/SELF QUARANTINE ผู้เดินทางจากพื้นที่การระบาดและควบคุมสูงสุด

ใน จ.ประจวบคีรีขันธ์

อำเภอ	จำนวนที่คัดกรอง		อยู่ระหว่างติดตาม	ติดตามครบ 14 วัน/จบการติดตาม	พบผิดปกติ	ส่งตรวจ	ผลพบเชื้อ
	รายใหม่	สะสม					
หัวหิน	0	44	0	44	0	0	0
ปราณบุรี	0	283	0	283	0	0	0
สามร้อยยอด	0	228	0	228	0	0	0
กุยบุรี	0	21	2	19	0	0	0
เมือง	0	371	0	371	3	3	0
ทับสะแก	0	264	2	262	0	0	0
บางสะพาน	0	361	0	361	0	0	0
บางสะพานน้อย	0	390	0	390	1	1	0
<b>รวม</b>	<b>0</b>	<b>1,962</b>	<b>4</b>	<b>1,958</b>	<b>4</b>	<b>4</b>	<b>0</b>

หมายเหตุ : เริ่ม SELF QUARANTINE ใน 5 จังหวัด (สมุทรสาคร, กรุงเทพมหานคร, สมุทรปราการ, ปทุมธานี, นนทบุรี) ตั้งแต่ 1 กุมภาพันธ์ 2564

สรุปผลการดำเนินงานเฝ้าระวังผู้ป่วยโรคติดเชื้อไวรัสโคโรนา 2019 จังหวัดประจวบคีรีขันธ์ ตั้งแต่ 17 ธ.ค.2563

กลุ่มตรวจ RT-PCR COVID-19	รายใหม่	สะสม	ไม่พบเชื้อ	พบเชื้อ	รอดผล
 กลุ่มเข้าเกณฑ์สอบสวนโรค	0	372	370	2	0
 กลุ่มผู้ป่วยโรคปอดบวม/ARI	4	252	252	0	0
 ผู้สัมผัสใกล้ชิดผู้ป่วยยืนยัน	0	220	219	1	0
 ค้นหาเชิงรุก Active Surveillance	0	1,855	1,855	0	0
 ต่างด้าวหลบหนีเข้าเมือง	1	199	198	0	1
 ผู้ขนส่งสินค้าไทย-พม่า	6	298	298	0	0
 ผู้ต้องขังรายใหม่เรือนจำ	17	436	436	0	0
 ผู้เดินทางจากพื้นที่ระบาดสูง	0	67	67	0	0
 คัดกรองก่อนทำหัตถการ	19	734	734	0	0
<b>รวม</b>	<b>47</b>	<b>4,433</b>	<b>4,429</b>	<b>3</b>	<b>1</b>

สรุปผู้ป่วยยืนยันโรคติดเชื้อไวรัสโคโรนา 2019 จังหวัดประจวบคีรีขันธ์

ปี 2563 จำนวนผู้ป่วย 17 ราย รักษาหาย 15 ราย (รายสุดท้ายวันที่ 3 เม.ย.2563) เสียชีวิต 2 ราย

ผู้ป่วยยืนยันพบเชื้อระลอกใหม่ ตั้งแต่ 17 ธ.ค. 63		กำลังรักษา	อาการรุนแรง	รักษาหาย/ออกจาก รพ.	เสียชีวิต
รายใหม่	สะสม				
0	3	1	0	2	0



## มาตรการในจังหวัดประจวบคีรีขันธ์

1. ทุกโรงพยาบาล/โรงพยาบาลส่งเสริมสุขภาพตำบล จัดทำป้ายคัดกรองไว้ที่ OPD/ ER ทั้งในเวลาและนอกเวลา
2. ทุกโรงพยาบาลกำหนดเส้นทางเคลื่อนย้ายผู้ป่วยที่เข้าเกณฑ์สอบสวนโรคและซ้อมการเคลื่อนย้ายผู้ป่วย
3. กำหนดห้องแยกผู้ป่วย (ห้องพิเศษ) และเตรียม Cohort Ward
4. กำหนดทีมงาน/ ฝึกซ้อมการใส่ชุด PPE และการทำลายเชื้อ
  - ทีมแพทย์รักษา           - ทีมพยาบาล
  - ทีมทำความสะอาด       - ทีม IC ที่คอยกำกับ
  - ทีม Lab                      - ทีมสอบสวนโรค
5. จัดเตรียมยา เวชภัณฑ์ และทรัพยากร ให้เหมาะสมและเพียงพอ
6. หากพบผู้ที่เข้าเกณฑ์การสอบสวนโรคให้รักษาไว้ที่ รพ.นั้นๆ
7. ถ้าผู้ป่วย มีอาการหนักขึ้น ให้ส่งต่อตามระบบเดิม โดยต้องรับรักษาภายในจังหวัด ถ้าจะออกนอกจังหวัดจะอยู่ในความรับผิดชอบของ เขตสุขภาพที่ 5/ กระทรวงสาธารณสุข
8. สำนักงานสาธารณสุขจังหวัดประจวบคีรีขันธ์ พัฒนาทีม CDCU การใช้ PPE, การทำลายเชื้อ, การสอบสวน, เก็บตัวอย่าง
9. ประชาสัมพันธ์เชิงรุกและการให้ข้อมูลแก่สาธารณะ
  - ให้ประชาชนมีการสวมใส่หน้ากากอนามัยหรือหน้ากากผ้า ในกรณีเข้าไปที่ที่มีคนจำนวนมาก ได้แก่ ตลาด ห้างสรรพสินค้า โรงภาพยนตร์ โรงพยาบาล รถตู้ รถแท็กซี่ เครื่องบิน เป็นต้น
  - การกำจัดหน้ากากอนามัย สำหรับประชาชนให้พับแล้วใช้ยางหรือสายที่คล้องหูหน้ากากผูกมัดให้เรียบร้อย แล้วทิ้งใส่ขวดพลาสติกก่อนทิ้งลงถังขยะ

ทีมตระหนักู้สถานการณ์สำนักงานสาธารณสุขจังหวัดประจวบคีรีขันธ์