



ศูนย์ปฏิบัติการภาวะฉุกเฉินด้านการแพทย์และสาธารณสุข สำนักงานสาธารณสุขจังหวัดประจวบคีรีขันธ์ กรณี โรคติดเชื้อไวรัสโคโรนา 2019

ฉบับที่ 392 EOC ครั้งที่ 204 วันที่ 14 มีนาคม 2564 เวลา 09.00 น.

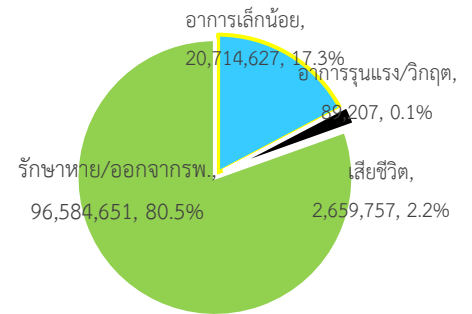
สถานการณ์ต่างประเทศ พบผู้ป่วยยืนยัน ใน 219 ประเทศ/

ดินแดน/2 เรือสำราญ ไม่พบประเทศ/ดินแดนพบใหม่

พบผู้ป่วยทั่วโลก 120,048,242 ราย เสียชีวิต 2,659,757 ราย อัตราป่วยตาย ร้อยละ 2.2

รักษาหาย/ออกจาก รพ. 96,584,651 ราย ร้อยละ 80.5

ผู้ป่วยที่กำลังรักษา อาการเล็กน้อย ร้อยละ 17.3 อาการรุนแรง/วิกฤติ ร้อยละ 0.1



ลำดับประเทศ ที่พบโรคติดเชื้อไวรัสโคโรนา 2019 สูงสุด ดังนี้

ประเทศ/อื่นๆ	รวมป่วย	ป่วยใหม่	รวมเสียชีวิต	%	เสียชีวิตใหม่	รักษาหาย	%	อาการรุนแรง	จำนวนการฉีดวัคซีน	Doses per 100 people
สหรัฐอเมริกา	30,043,662	48,808	546,605	1.82	1,037	22,108,596	73.6	11,359	105,703,501	31.84
บราซิล	11,439,250	70,934	277,216	2.42	1,940	10,036,947	87.7	8,318	12,875,274	6.13
อินเดีย	11,358,644	25,153	158,642	1.40	159	10,987,855	96.7	8,944	29,192,547	2.13
รัสเซีย	4,380,525	9,908	91,695	2.09	475	3,985,897	91.0	2,300	7,500,000	5.11
สหราชอาณาจักร	4,253,820	5,534	125,464	2.95	121	3,424,092	80.5	1,110	25,216,857	37.75
ฝรั่งเศส	4,045,319	29,759	90,315	2.23	169	272,615	6.7	4,070	7,058,746	10.89
อิตาลี	3,201,838	26,062	101,881	3.18	317	2,579,896	80.6	2,982	6,525,293	10.81
สเปน	3,183,704		72,258	2.27		2,857,714	89.8	2,186	5,352,767	11.51
ตุรกี	2,866,012	15,082	29,421	1.03	65	2,685,560	93.7	1,350	10,961,031	13.18
เยอรมนี	2,569,850	10,554	73,907	2.88	117	2,352,600	91.5	2,848	8,863,270	10.67
ประเทศกลุ่ม ASEAN										
อินโดนีเซีย	1,414,741	4,607	38,329	2.71	100	1,237,470	87.5		5,440,432	2.04
ฟิลิปปินส์	616,611	5,000	12,766	2.07	72	547,166	88.7	785	114,615	0.11
มาเลเซีย	322,409	1,470	1,206	0.37	3	304,492	94.4	162	275,851	0.85
พม่า	142,136	14	3,201	2.25		131,736	92.7		105,285	0.20
สิงคโปร์	60,088	8	30	0.05	1	59,961	99.8		611,314	10.72
ประเทศไทย	26,757	78	86	0.32	1	26,086	97.5	1	44,409	0.06
เวียดนาม	2,553	3	35	1.37		2,086	81.7		5248	0.01
กัมพูชา	1,264	39	1	0.08		623	49.3		161,818	0.98
บรูไน	192		3	1.56		183	95.3			
ลาว	48					42				

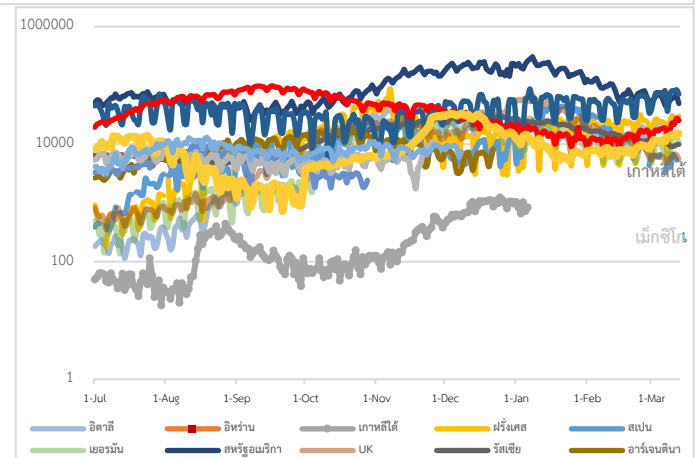
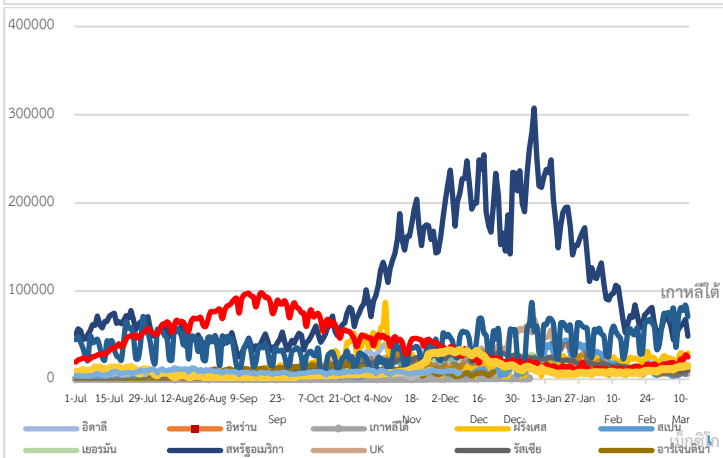
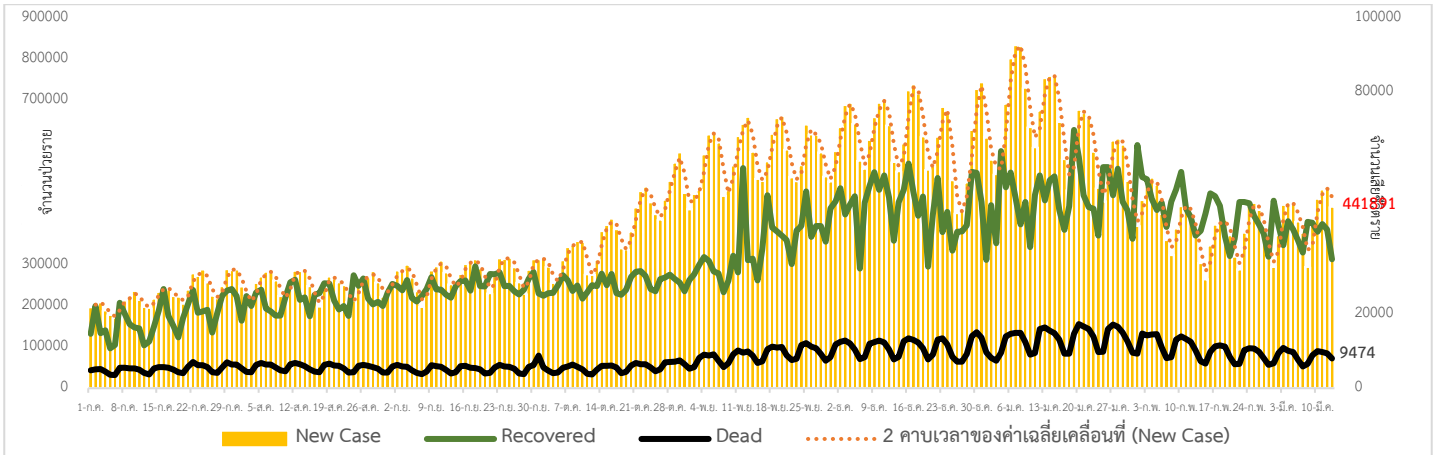
ข้อมูล <https://www.worldometers.info/coronavirus/> 06.00 น.

เขตติดโรคติดต่ออันตราย

1. สาธารณรัฐอิตาลี 2. สาธารณรัฐอิสลามอิหร่าน
 3. มาเลเซีย 4. ราชอาณาจักรกัมพูชา 5. สาธารณรัฐประชาธิปไตยประชาชนลาว 6. สาธารณรัฐอินโดนีเซีย 7. สาธารณรัฐแห่งสหภาพพม่า

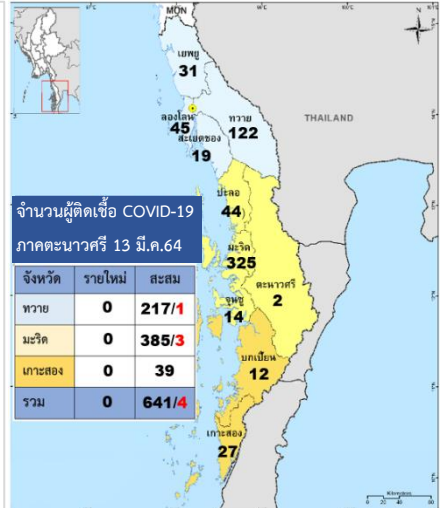
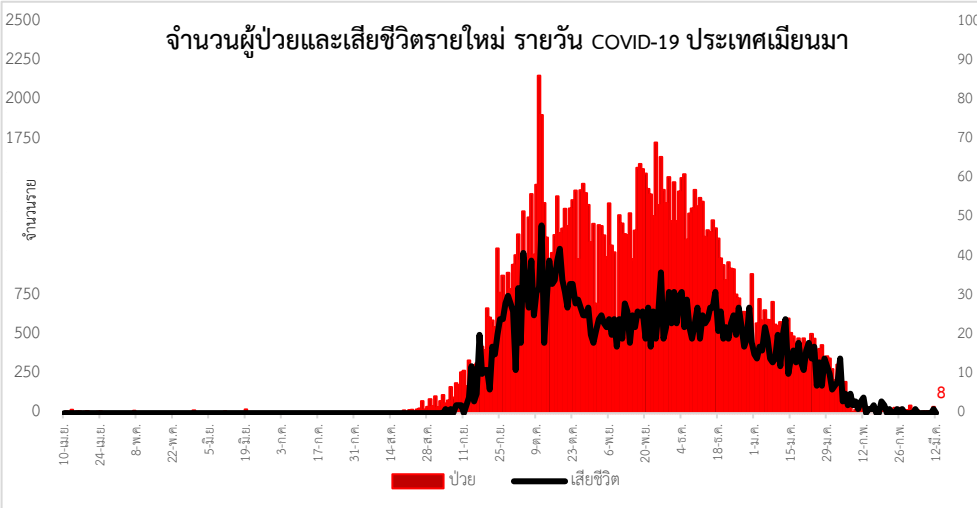
*เขตติดโรคติดต่ออันตราย ฉบับที่ 3 (ประกาศกระทรวงสาธารณสุข เรื่อง ยกเลิกท้องถิ่นกราชอาณาจักรที่เป็นเขตติดโรคติดต่ออันตรายกรณีโรคติดเชื้อไวรัสโคโรนา 2019 หรือโรคโควิด 19 (Coronavirus Disease 2019 (COVID-19)) พ.ศ.2563
 ประกาศยกเลิกสาธารณรัฐเกาหลี (Republic of Korea) และสาธารณรัฐประชาชนจีน (People's Republic of China) รวมถึงเขตบริหารพิเศษมาเก๊า (Macao) และเขตบริหารพิเศษฮ่องกง (Hong Kong) จากการเป็นท้องถิ่นกราชอาณาจักรที่เป็นเขตติดโรคติดต่ออันตราย

แนวโน้มจำนวนผู้ป่วย ผู้รักษาหาย/ออกจากโรงพยาบาลและผู้เสียชีวิต รายใหม่ โรคติดเชื้อไวรัสโคโรนา 2019 ทั่วโลก



Coronavirus Disease 2019 (COVID-19) Surveillance Dashboard (Myanmar)

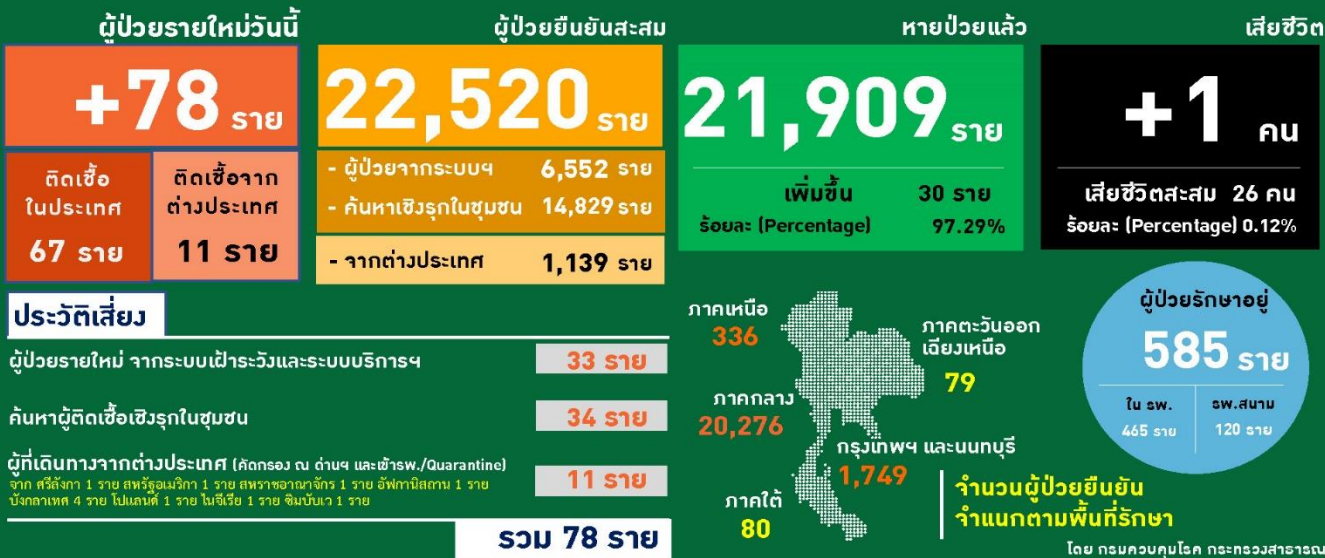
<p>ဓာတ်ခွဲစစ်ဆေးသူစုစုပေါင်း (Total Specimens Tested)</p> <p>2,512,238</p>	<p>ဓာတ်ပြိုင်ချက်စုစုပေါင်း (Total PUI)</p> <p>15,581</p>	<p>ပြုစော (Lab Confirmed)</p> <p>142,136</p>	<p>ပြုစောသေဆုံးသူ (Death among Lab Confirmed)</p> <p>3,201</p>
---	--	---	---





รายงานสถานการณ์ COVID-19 ในประเทศไทย

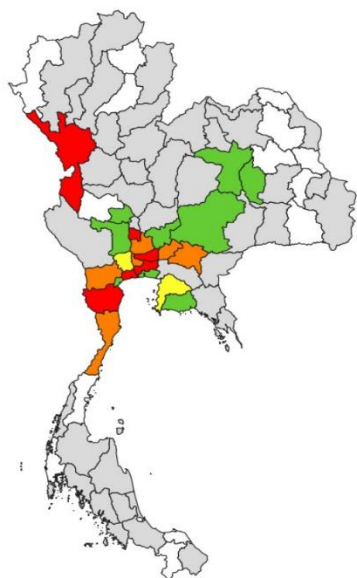
ระลอกใหม่ ประเทศไทย ตั้งแต่วันที่ 15 ธ.ค. 63 - 13 มี.ค. 64



สถานการณ์โรคโควิด 19 และแผนการฉีดวัคซีนโควิด 19 ของประเทศไทย ประเทศไทยมีผู้ติดเชื้อรายใหม่ 78 ราย มาจากระบบเฝ้าระวังในโรงพยาบาล 33 ราย คัดกรองเชิงรุกในชุมชน 34 ราย และเดินทางมาจากต่างประเทศ 11 ราย เสียชีวิตเพิ่ม 1 ราย ทำให้การติดเชื้อระลอกใหม่ตั้งแต่วันที่ 15 ธันวาคม 2563 - 13 มีนาคม 2564 มีผู้รักษาหายแล้ว 21,909 ราย คิดเป็นร้อยละ 97.29 อยู่ระหว่างการรักษา 585 ราย เสียชีวิตสะสม 26 คน การติดเชื้อในประเทศพบ 5 จังหวัด ได้แก่ สมุทรสาคร 48 ราย กรุงเทพมหานคร 13 ราย ปทุมธานี 4 ราย ตากและอ่างทอง จังหวัดละ 1 ราย สำหรับผู้เสียชีวิตวันนี้ เป็นหญิงไทย อายุ 56 ปี มีโรคประจำตัว เบาหวาน และไขมันในเลือดสูง มีประวัติเดินทางและพักอาศัยในพื้นที่ที่มีการระบาดของโรคใน จ.สมุทรสาคร เข้ารับการรักษาที่โรงพยาบาลด้วยอาการไข้ ไอ มีเสมหะ ปวดกล้ามเนื้อ ต่อมามีอาการเหนื่อยมากขึ้น ต้องใช้เครื่องช่วยหายใจ และเสียชีวิตวันที่ 12 มีนาคม 2564



แผนที่แสดงจังหวัดการพบผู้ติดเชื้อในช่วง 28 วันที่ผ่านมา



(วันที่ 14 กุมภาพันธ์ - 13 มีนาคม 2564)

กลุ่มจังหวัดที่ไม่พบผู้ติดเชื้อ	จำนวน
□ จังหวัดที่ไม่เคยมีผู้ติดเชื้อ	14
□ จังหวัดที่ไม่พบผู้ติดเชื้อมากกว่า 28 วัน	40
■ จังหวัดที่พบผู้ติดเชื้อในช่วง 15 - 28 วันที่ผ่านมา	9 (+3)
■ จังหวัดที่พบผู้ติดเชื้อในช่วง 7 - 14 วันที่ผ่านมา	2 (-3)

กลุ่มจังหวัดที่พบผู้ติดเชื้อ	จำนวน
■ จังหวัดที่พบผู้ติดเชื้อในช่วง 3 - 6 วันที่ผ่านมา	6 (-1)
■ จังหวัดที่พบผู้ติดเชื้อในช่วง 1 - 2 วันที่ผ่านมา	6 (-2)

ผลงานการเฝ้าระวัง คัดกรองและค้นหาผู้ป่วยสงสัยโรคติดเชื้อไวรัสโคโรนา 2019 จังหวัดประจวบคีรีขันธ์

1. การคัดกรองวัดอุณหภูมิในผู้ที่เดินทางมาจากพื้นที่ระบาด เส้นทางเข้า-ออก ในจังหวัดประจวบคีรีขันธ์

1.1 จุดคัดกรองด่านท่าเรือประจวบคีรีขันธ์ อำเภอบางสะพาน 9 มีนาคม 2564 เรือ MV. ATLANTIC OASIS มาจากท่า FUKUYAMA ประเทศญี่ปุ่น คัดกรองชาวฟิลิปปินส์ 20 ราย และชาวเกาหลีใต้ 1 ราย ไม่พบผู้มีอาการ สละสมคัดกรองตั้งแต่วันที่ 1 กุมภาพันธ์ 2563 – 9 มีนาคม 2564 คัดกรองทั้งหมด 3,441 ราย

- จุดคัดกรองด่านพรมแดนสิงขร อำเภอมือง 12 มีนาคม 2564 คัดกรองผู้ขนส่งสินค้า ชาวไทย จำนวน 66 คน ยานพาหนะ จำนวน 45 คัน ไม่พบผู้มีอาการ สละสมคัดกรองตั้งแต่วันที่ 3 กรกฎาคม 2563 – 12 มีนาคม 2564 คัดกรองผู้ขนส่งสินค้า ทั้งหมด 10,083 ราย ยานพาหนะทั้งหมด 6,563 คัน

2. ผลการเฝ้าระวัง ค้นหา เชิงรุกในกลุ่มเสี่ยงป่วยโรค โควิด-19 ตรวจสอบด้วยวิธี RT-PCR จังหวัดประจวบคีรีขันธ์

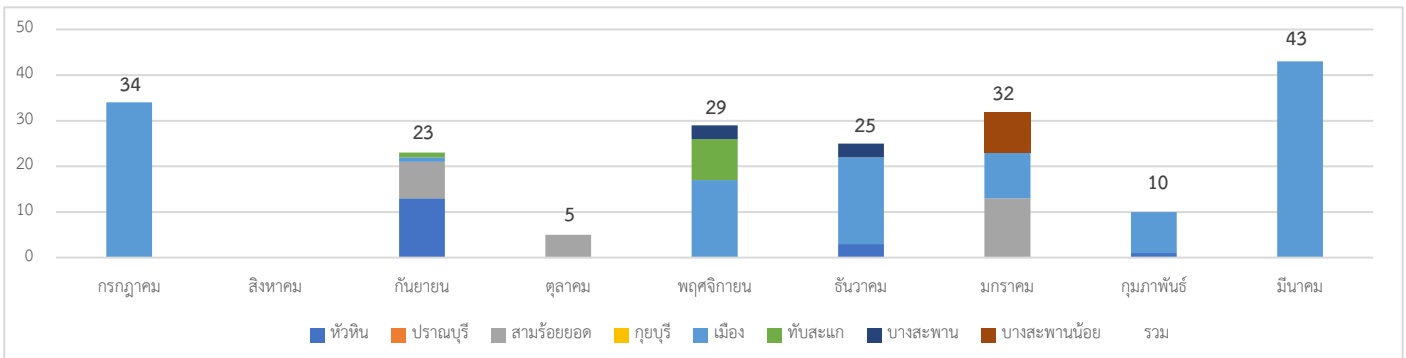
2.1 การสุ่มตรวจชาวเมียนมาที่เดินทางมากับรถขนส่งสินค้าที่เขตรอยต่อไทย-เมียนมา (No man Land) ก่อนถึงช่องทางด่านผ่อนปรนพิเศษด่านสิงขร

วันที่	จำนวนตรวจ RT-PCR (พม่า)		ผลตรวจ
	ผู้ขนส่งสินค้า	ยานพาหนะ	
12 ตุลาคม- 21 ธันวาคม 2563	244/1088	183/592	ไม่พบเชื้อ
24 ก.พ. - 11 มี.ค.64	54/191	44/147	ไม่พบเชื้อ
12 มี.ค.64	7/20	2/13	ไม่พบเชื้อ
รวม	305	229	

2.2 การตรวจชาวต่างด้าวที่ถูกจับกุมกรณีหลบหนีเข้าเมือง เร่ร่อน และชาวไทยที่ลักลอบข้ามแดนจากประเทศเมียนมา สละสม ตั้งแต่ 13 กรกฎาคม 2563 - 10 มีนาคม 2564 45 เหตุการณ์ จำนวน 201 ราย ผลพบผู้ติดเชื้อ 4 ราย

เหตุการณ์ล่าสุด เดือน มีนาคม 2564	ตรวจ RT-PCR	ผลตรวจ
3 มี.ค.64 กรณีชาวเมียนมา หลบหนีเข้าเมืองผิดกฎหมาย เดินทางมาจาก ย่างกุ้ง 6 ราย ทวาย 19 ราย มูดอง 4 ราย ไม่ทราบที่มาแน่ชัด 4 ราย เข้าทางช่องทางธรรมชาติ ม.5 บ้านเนินแก้ว ต.อ่าวน้อย อ.เมือง	33	ครั้งที่ 1 ไม่พบเชื้อ ครั้งที่ 2 9-10 มี.ค.64 ผลพบเชื้อ 4 ราย
6 มี.ค.64 กรณีชาวเมียนมา หลบหนีเข้าเมืองผิดกฎหมาย เดินทางมาจากเกาะ ลำไย เข้าทางช่องทางธรรมชาติ ม.6 บ้านด่านสิงขร ต.คลองวาฬ อ.เมือง	7	ไม่พบเชื้อ
9 มี.ค.64 64 กรณีชาวเมียนมา หลบหนีเข้าเมืองผิดกฎหมาย เข้าทางช่องทางธรรมชาติ ม.6 บ้านด่านสิงขร ต.คลองวาฬ อ.เมือง	1	ไม่พบเชื้อ
10 มี.ค.64 กรณีชาวเมียนมา หลบหนีเข้าเมืองผิดกฎหมาย เข้าทางช่องทางธรรมชาติ ม.6 บ้านด่านสิงขร ต.คลองวาฬ อ.เมือง	2	ไม่พบเชื้อ

แนวโน้มการตรวจหาเชื้อไวรัสโคโรนาที่ถูกรับกลุ่มกรณีหลบหนีเข้าเมือง จำแนกรายอำเภอ จ.ประจวบคีรีขันธ์



2.3 การตรวจค้นหาเชิงรุกกลุ่มเสี่ยงแรงงานต่างด้าวที่มีความเสี่ยง (Active Surveillance)

2.3.1 ผลการดำเนินการสุ่มตรวจหาเชื้อไวรัสโคโรนา 2019 ในกลุ่มแรงงานที่มีความเสี่ยง ประจำเดือน มีนาคม 2564

อำเภอ	วันที่	สถานที่	จำนวน ตรวจ (ราย)	ผลตรวจ	
				ไม่พบเชื้อ	รอผล
บางสะพาน	2 มี.ค.64	แม่ค้ามีประวัติเดินทางไปตลาดศรีเมือง จ.ราชบุรี ตลาดสดบางสะพาน 1 ราย, ตลาดสดเทศบาลร่อนทอง 1 ราย ตลาดนัดวันศุกร์ 1 ราย	3	3	0
	3 มี.ค.64	แม่ค้ามีประวัติเดินทางไปตลาดศรีเมือง จ.ราชบุรี ตลาดนัดหน้าวัดห้วยทรายขาว	1	1	0
	8 มี.ค.64	แม่ค้ามีประวัติเดินทางไปตลาดศรีเมือง จ.ราชบุรี ตลาดนัดวันศุกร์	1	1	0
รวม			5	5	0

2.3.2 สรุปผล (Active Surveillance) ในกลุ่มแรงงานต่างด้าวที่มีความเสี่ยง สหสมตั้งแต่ วันที่ 20 ธันวาคม 2563

จำนวนโรงงาน/ชุมชน/ตลาด	เดือนมีนาคม			สะสมตั้งแต่ ธ.ค.63					
	ตรวจ (แห่ง)	ตรวจ(คน)		จำนวน (แห่ง)	ตรวจ (แห่ง)	ร้อยละ	ตรวจ (คน)		รวม
		ไทย	พม่า				ไทย	พม่า	
รง.แรงงานต่างด้าว > 200 คน	0	0	0	9	9	100.0	0	424	424
รง.แรงงานต่างด้าว 101 – 200 คน	0	0	0	6	6	100.0	0	178	178
รง.แรงงานต่างด้าว 20-100 คน	0	0	0	36	28	77.78	0	350	350
รวมโรงงาน	0	0	0	51	43	84.31	0	952	952
ประมง แพปลา กุ้ง	0	0	0	18	18	100.0	53	243	296
ไร่ สวน	0	0	0	25	25	100.0	0	235	235
คนขับรถสาธารณะ	0	0	0	4	4	100.0	172	0	172
คนขับรถส่งของตลาด/แม่ค้า	4	5	0	6	6	100.0	21	0	21
แคมป์คนงานก่อสร้าง	0	0	0	6	6	100.0	0	142	142
อื่นๆ	0	0	0	5	5	100.0	14	23	37
รวม	4	5	0	115	107	93.04	260	1,595	1,855

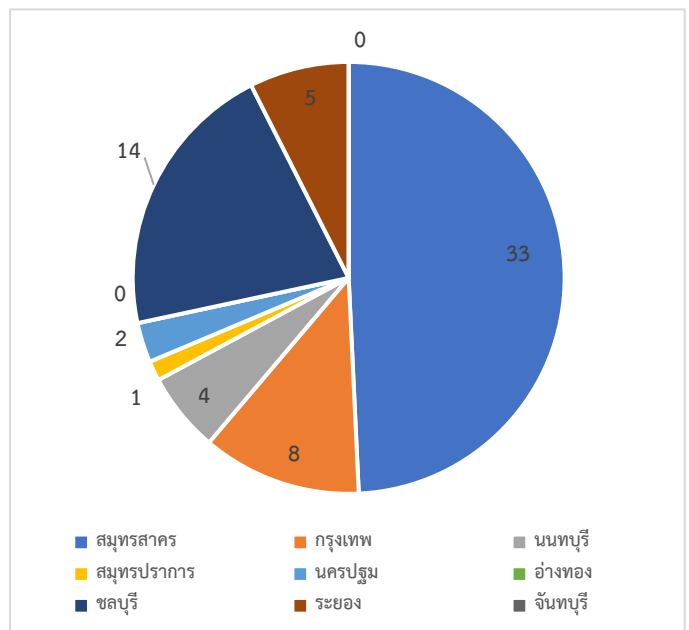
2.4 การค้นหาเชิงรุกกลุ่มเสี่ยง ผู้ต้องขังรายใหม่ เรือนจำจังหวัดประจวบคีรีขันธ์ ตั้งแต่ 16 ธันวาคม 2563 สะสม 441 ราย

วันที่	สัญชาติ		รวมรับใหม่	ตรวจ RT-PCR	ผลตรวจ	
	ไทย	ต่างดาว			ไม่พบเชื้อ	รอผล
ธันวาคม 2563	15	7	22	22	22	0
มกราคม 2564	198	17	215	215	215	0
2, 5 ก.พ.64	33	2	35	35	35	0
9, 11 ก.พ.64	48	5	53	53	53	0
16, 19 ก.พ.64	23	2	25	25	25	0
23, 25 ก.พ.64	25	2	27	27	27	0
2, 5 มี.ค.64	41	1	42	42	42	0
9 มี.ค.64	17	0	17	17	17	0
11 มี.ค.64	5	0	5	5	0	5
รวม	405	36	441	441	441	0

หมายเหตุ : ตรวจทุกวันอังคาร และศุกร์ ของทุกสัปดาห์

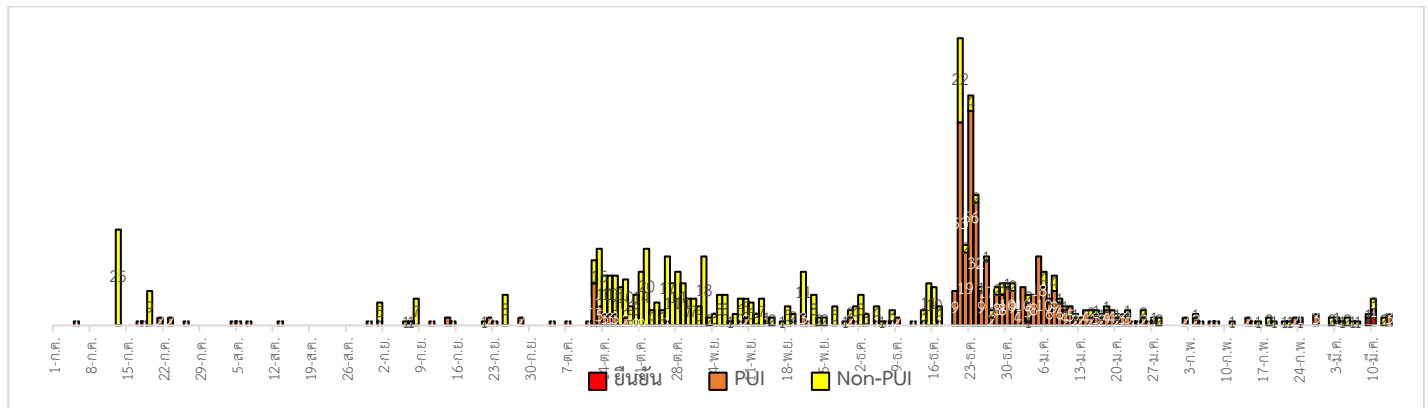
2.5 การค้นหาเชิงรุกกลุ่มเสี่ยง ผู้ที่เดินทางมาจากจังหวัดพื้นที่ระบาดสูงสุด (9 จังหวัดที่มีการระบาดสูงสุด) สะสมตั้งแต่ 6 มี.ค.64

อำเภอ	วันนี้	สะสม	ผลไม่พบเชื้อ	รอผล
หัวหิน	0	1	1	
ปราณบุรี	0	1	1	
สามร้อยยอด	0	2	2	
กุยบุรี	0	0	0	
เมือง	0	15	15	
ทับสะแก	0	15	13	
บางสะพาน	0	22	22	
บางสะพานน้อย	0	11	11	
รวม	0	67	67	0



3.ผลการเฝ้าระวัง ค้นหาเชิงรับ ผู้ป่วยสงสัย โควิด-19 จังหวัดประจวบคีรีขันธ์

3.1 การตรวจผู้ป่วยเข้าเกณฑ์สอบสวน (PUI) และ ผู้ป่วยยืนยันโรคติดเชื้อไวรัสโคโรนา 2019



รายละเอียดการรับแจ้งผู้ป่วยเฝ้าระวังรายใหม่ วันที่ 13 มีนาคม 2564 PUI จำนวน 3 ราย ไม่พบเชื้อ 2 ราย รอผล 1 ราย

จำนวนผู้ป่วยที่มารับบริการ ARI Clinic ได้รับการคัดกรอง COVID-19 จ.ประจวบคีรีขันธ์ สัปดาห์ที่ 19 ม.ค.64

รพ.	13 มี.ค.2564		ARI Clinic/ปอดบวม สัปดาห์ที่ 8-14 มี.ค.)		จำนวนผู้ป่วย ARI/ปอดบวม ที่ส่งตรวจ สัปดาห์ตั้งแต่ 19 ม.ค.					
	จำนวน ARI/ส่งตรวจ	จำนวนปอดอักเสบ/ส่งตรวจ	จำนวน ARI/ส่งตรวจ	จำนวนปอดอักเสบ/ส่งตรวจ	จำนวน ARI	ส่งตรวจ	พบเชื้อ	จำนวนปอดอักเสบ	ส่งตรวจ	พบเชื้อ
หัวหิน	22/1	0/0	102/15	0/0	1,177	48	0	9	9	0
ปราณบุรี	0/0	0/0	52/0	4/4	286	1	0	13	5	0
สามร้อยยอด	2/0	0/0	38/0	0/0	281	0	0	0	0	0
กุยบุรี	1/0	0/0	51/0	2/2	261	0	0	9	3	0
ประจวบคีรีขันธ์	0/0	0/0	36/13	0/0	187	16	0	10	10	0
ทับสะแก	1/0	0/0	21/0	0/0	187	3	0	3	3	0
บางสะพาน	2/0	0/0	24/0	0/0	159	2	0	0	0	0
บางสะพานน้อย	0/0	0/0	11/0	0/0	83	3	0	2	2	0
รวม	28/1	0/0	335/28	6/6	2,621	73	0	46	32	0

4.การติดตาม แยกกัก กักกัน คุ่มไว้สังเกต ผู้ป่วยเข้าเกณฑ์สอบสวนโรค ผู้สัมผัสเสี่ยงสูงและผู้ที่มีเหตุสงสัยว่าเป็นโควิด-19

4.1 การติดตามผู้ป่วยเข้าเกณฑ์สอบสวนโรคติดเชื้อไวรัสโคโรนา 2019 ผู้สัมผัส และผู้ที่เดินทางมาจากพื้นที่เสี่ยง

อำเภอ	PUI			ผู้สัมผัสเสี่ยงสูง		
	ทั้งหมด	ครบ	กำลังติดตาม	ทั้งหมด	ครบ	กำลังติดตาม
หัวหิน	72	72	0	47	44	3
ปราณบุรี	21	21	0	1	1	0
สามร้อยยอด	21	21	0	9	9	0
กุยบุรี	28	26	2	0	0	0
เมือง	144	142	2	212	137	75
ทับสะแก	33	33	0	2	2	0
บางสะพาน	53	52	1	26	26	0
บางสะพานน้อย	4	4	0	1	1	0
รวม	376	371	5	298	220	78

4.2 ติดตาม HOME QUARANTINE/SELF QUARANTINE ผู้เดินทางจากพื้นที่การระบาดหรือควบคุมสูงสุด จ.ประจวบคีรีขันธ์

อำเภอ	จำนวนที่คัดกรอง		อยู่ระหว่างติดตาม	ติดตามครบ 14 วัน/จบการติดตาม	พบผิดปกติ	ส่งตรวจ	ผลพบเชื้อ
	รายใหม่	สะสม					
หัวหิน	0	44	0	44	0	0	0
ปราณบุรี	0	283	0	283	0	0	0
สามร้อยยอด	0	228	0	228	0	0	0
กุยบุรี	0	23	1	22	0	0	0
เมือง	0	371	0	371	3	3	0
ทับสะแก	0	264	0	264	0	0	0
บางสะพาน	0	361	0	361	0	0	0
บางสะพานน้อย	0	390	0	390	1	1	0
รวม	0	1,964	1	1,963	4	4	0

หมายเหตุ : SELF QUARANTINE ในจังหวัดสมุทรสาคร ตั้งแต่ 1 มีนาคม 2564

สรุปผลการดำเนินงานเฝ้าระวังผู้ป่วยโรคติดเชื้อไวรัสโคโรนา 2019 จังหวัดประจวบคีรีขันธ์ ตั้งแต่ 17 ธ.ค.2563

กลุ่มตรวจ RT-PCR COVID-19	วันนี้	สะสม	พบเชื้อ	รอผล
 กลุ่มเข้าเกณฑ์สอบสวนโรค	3	376	2	1
 กลุ่มผู้ป่วยโรคปอดบวม/ARI	1	266	0	0
 ผู้สัมผัสใกล้ชิดผู้ป่วยยืนยัน	0	389	2	0
 ค้นหาเชิงรุก Active Surveillance	0	1,855	0	0
 ต่างดาวหลบหนีเข้าเมือง	0	201	4	0
 ผู้ขนส่งสินค้าไทย-พม่า	0	305	0	0
 ผู้ต้องขังรายใหม่เรือนจำ	0	441	0	0
 ผู้เดินทางจากพื้นที่ระบาดสูง	0	67	0	0
 คัดกรองก่อนทำหัตถการ	1	781	0	0
รวม	5	4,681	8	1



สรุปผู้ป่วยยืนยันโรคติดเชื้อไวรัสโคโรนา 2019 จังหวัดประจวบคีรีขันธ์

ปี 2563 จำนวนผู้ป่วย 17 ราย รักษาหาย 15 ราย (รายสุดท้ายวันที่ 3 เม.ย.2563) เสียชีวิต 2 ราย

ผู้ป่วยยืนยันพบเชื้อระลอกใหม่ ตั้งแต่ 17 ธ.ค. 63		กำลังรักษา	อาการรุนแรง	รักษาหาย/ออกจาก รพ.	เสียชีวิต
รายใหม่	สะสม	5	0	3	0
0	8				

มาตรการในจังหวัดประจวบคีรีขันธ์

1. ทุกโรงพยาบาล/โรงพยาบาลส่งเสริมสุขภาพตำบล จัดทำป้ายคัดกรองไว้ที่ OPD/ ER ทั้งในเวลาและนอกเวลา
2. ทุกโรงพยาบาลกำหนดเส้นทางเคลื่อนย้ายผู้ป่วยที่เข้าเกณฑ์สอบสวนโรคและซ้อมการเคลื่อนย้ายผู้ป่วย
3. กำหนดห้องแยกผู้ป่วย (ห้องพิเศษ) และเตรียม Cohort Ward
4. กำหนดทีมงาน/ ฝึกซ้อมการใส่ชุด PPE และการทำลายเชื้อ
 - ทีมแพทย์รักษา
 - ทีมพยาบาล
 - ทีมทำความสะอาด
 - ทีม IC ที่คอยกำกับ
 - ทีม Lab
 - ทีมสอบสวนโรค
5. จัดเตรียมยา เวชภัณฑ์ และทรัพยากร ให้เหมาะสมและเพียงพอ
6. หากพบผู้ที่เข้าเกณฑ์การสอบสวนโรคให้รักษาไว้ที่ รพ.นั้นๆ
7. ถ้าผู้ป่วย มีอาการหนักขึ้น ให้ส่งต่อตามระบบเดิม โดยต้องรับรักษาภายในจังหวัด ถ้าจะออกนอกจังหวัดจะอยู่ในความรับผิดชอบของ เขตสุขภาพที่ 5/ กระทรวงสาธารณสุข
8. สำนักงานสาธารณสุขจังหวัดประจวบคีรีขันธ์ พัฒนาทีม CDCU การใช้ PPE, การทำลายเชื้อ, การสอบสวน, เก็บตัวอย่าง
9. ประชาสัมพันธ์เชิงรุกและการให้ข้อมูลแก่สาธารณะ
 - ให้ประชาชนมีการสวมใส่หน้ากากอนามัยหรือหน้ากากผ้า ในกรณีเข้าไปที่มีคนจำนวนมาก ได้แก่ ตลาด ห้างสรรพสินค้า โรงภาพยนตร์ โรงพยาบาล รถตู้ รถแท็กซี่ เครื่องบิน เป็นต้น

- การกำจัดน้ำกากอนามัย สำหรับประชาชนให้พับแล้วใช้ยางหรือสายที่คล้องหูน้ำกากผูกมัดให้เรียบร้อย แล้วทิ้งใส่ขวดพลาสติกก่อนทิ้งลงถังขยะ

ทีมตระหนักรู้สถานการณ์สำนักงานสาธารณสุขจังหวัดประจวบคีรีขันธ์