



ศูนย์ปฏิบัติการภาวะฉุกเฉินด้านการแพทย์และสาธารณสุข สำนักงานสาธารณสุขจังหวัดประจวบคีรีขันธ์ กรณี โรคติดเชื้อไวรัสโคโรนา 2019

สถานการณ์ต่างประเทศ พบผู้ป่วยยืนยัน ใน 219 ประเทศ/

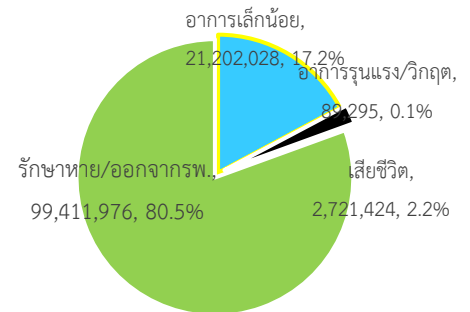
ดินแดน/2 เรือสำราญ ไม่พบประเทศ/ดินแดนพบใหม่

พบผู้ป่วยทั่วโลก 123,424,723 ราย เสียชีวิต 2,721,424 ราย อัตราป่วยตาย ร้อยละ 2.2

รักษาหาย/ออกจาก รพ. 99,411,976 ราย ร้อยละ 80.5

ผู้ป่วยที่กำลังรักษา อาการเล็กน้อย ร้อยละ 17.2 อาการรุนแรง/วิกฤติ ร้อยละ 0.1

ฉบับที่ 399 EOC ครั้งที่ 206 วันที่ 21 มีนาคม 2564 เวลา 09.00 น.



ลำดับประเทศ ที่พบโรคติดเชื้อไวรัสโคโรนา 2019 สูงสุด ดังนี้

ประเทศ/อื่นๆ	รวมป่วย	ป่วยใหม่	รวมเสียชีวิต	%	เสียชีวิตใหม่	รักษาหาย	%	อาการรุนแรง	จำนวนการฉีดวัคซีน	Doses per 100 people
สหรัฐอเมริกา	30,482,127	55,908	554,871	1.82	792	22,683,617	74.4	8,732	121,441,497	18.60
บราซิล	11,950,459	73,450	292,856	2.45	2,331	10,419,393	87.2	8,318	15,465,745	3.70
อินเดีย	11,598,710	43,815	159,790	1.38	196	11,128,119	95.9	8,944	43,675,564	1.60
รัสเซีย	4,447,570	9,632	94,659	2.13	392	4,060,652	91.3	2,300	8,500,000	2.90
สหราชอาณาจักร	4,291,271	5,587	126,122	2.94	96	3,650,226	85.1	830	28,985,958	21.70
ฝรั่งเศส	4,252,022	35,345	92,167	2.17	185	279,646	6.6	4,287	7,927,771	6.10
อิตาลี	3,356,331	23,832	104,642	3.12	401	2,686,236	80.0	3,387	7,676,689	6.4
สเปน	3,212,332		72,910	2.27		2,945,446	91.7	1,997	5,993,363	6.40
ตุรกี	2,992,694	21,061	29,959	1.00	95	2,807,572	93.8	1,538	13,050,840	7.80
เยอรมนี	2,658,851	13,665	75,196	2.83	123	2,409,700	90.6	2,848	10,479,936	6.30
ประเทศกลุ่ม ASEAN										
อินโดนีเซีย	1,455,788	5,656	39,447	2.71	108	1,284,725	88.2		7,835,357	1.50
ฟิลิปปินส์	656,056	7,999	12,930	1.97	30	562,484	85.7	785	216,724	0.10
มาเลเซีย	331,713	1,671	1,229	0.37	4	316,042	95.3	151	399,525	0.60
พม่า	142,212		3,204	2.25		131,754	92.6		105,285	0.10
สิงคโปร์	60,184	17	30	0.05		60,022	99.7		792,423	6.90
ประเทศไทย	27,713	119	90	0.32		26,512	95.7	1	62,941	<0.1
เวียดนาม	2,572	1	35	1.36		2,198	85.5		30,971	<0.1
กัมพูชา	1,632	54	3	0.18	1	935	57.3		178,496	0.50
บรูไน	205	2	3	1.46		188	91.7			
ลาว	49			0.00		45	91.8		40,000	0.30

ข้อมูล <https://www.worldometers.info/coronavirus/> 06.00 น.

เขตติดโรคติดต่ออันตราย

1. สาธารณรัฐอิตาลี 2. สาธารณรัฐอิสลามอิหร่าน
 3. มาเลเซีย 4. ราชอาณาจักรกัมพูชา 5. สาธารณรัฐประชาธิปไตยประชาชนลาว 6. สาธารณรัฐอินโดนีเซีย 7. สาธารณรัฐแห่งสหภาพพม่า

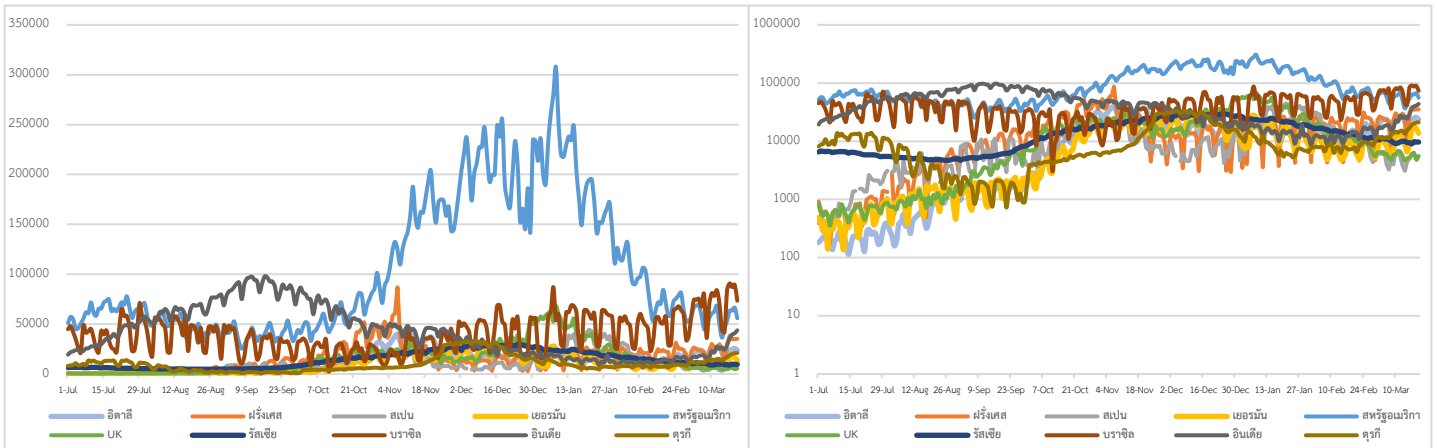
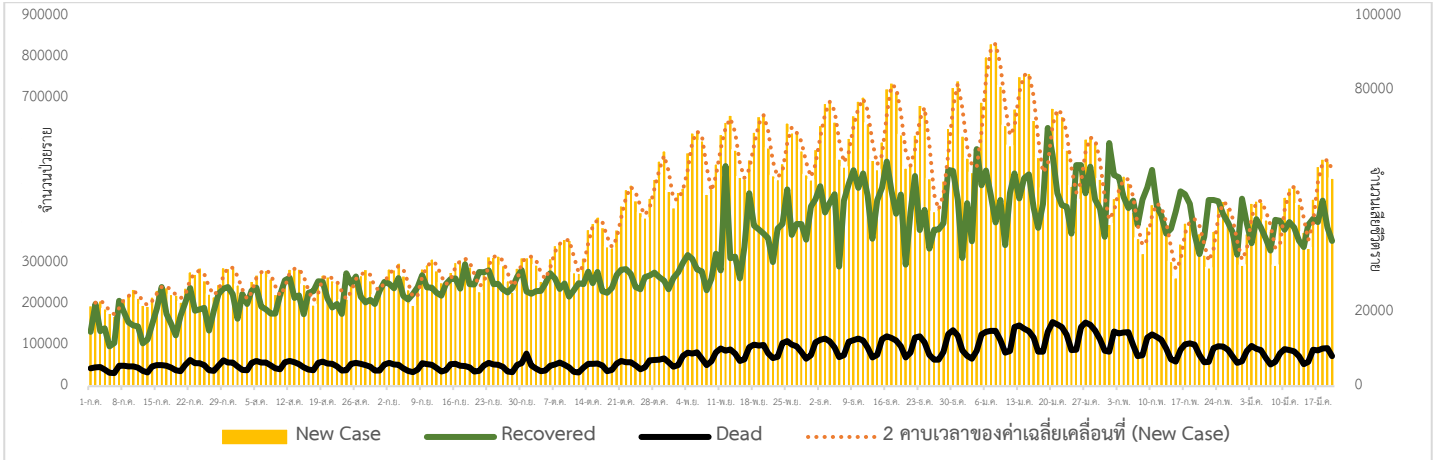
*เขตติดโรคติดต่ออันตราย ฉบับที่ 3 (ประกาศกระทรวงสาธารณสุข เรื่อง ยกเลิกท้องถิ่นนอกราชอาณาจักรที่เป็นเขตติดโรคติดต่ออันตรายกรณีโรคติดเชื้อไวรัสโคโรนา

2019 หรือโรคโควิด 19 (Coronavirus Disease 2019 (COVID-19)) พ.ศ.2563

ประกาศยกเลิกสาธารณรัฐเกาหลี (Republic of Korea) และสาธารณรัฐประชาชนจีน (People's Republic of China) รวมถึงเขตบริหารพิเศษมาเก๊า (Macao)

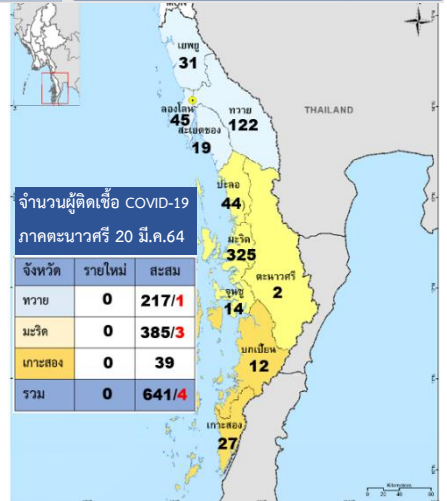
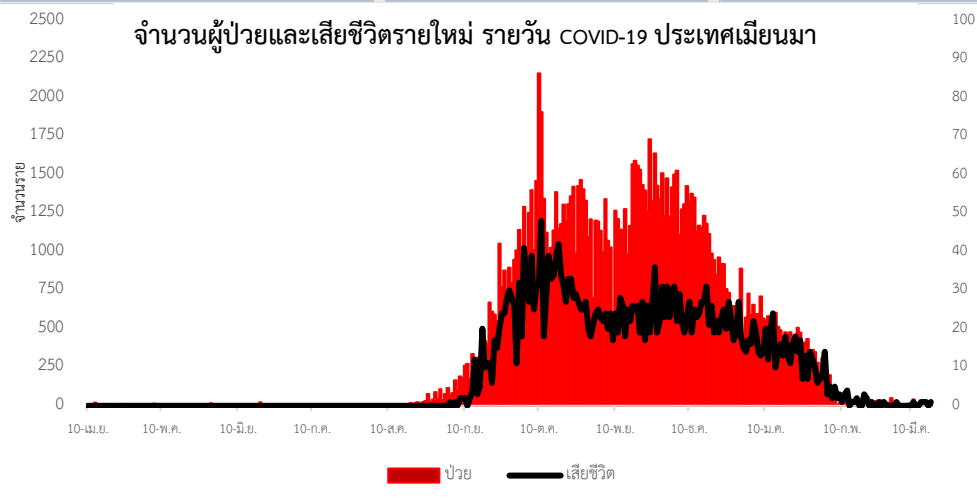
และเขตบริหารพิเศษฮ่องกง (Hong Kong) จากการเป็นท้องถิ่นนอกราชอาณาจักรที่เป็นเขตติดโรคติดต่ออันตราย

แนวโน้มจำนวนผู้ป่วย ผู้รักษาหาย/ออกจากโรงพยาบาลและผู้เสียชีวิต รายใหม่ โรคติดเชื้อไวรัสโคโรนา 2019 ทั่วโลก



Coronavirus Disease 2019 (COVID-19) Surveillance Dashboard (Myanmar)

<p>စာနစ်စစ်ဆေးမှုစုစုပေါင်း (Total Specimens Tested)</p> <p>2,518,497</p>	<p>စာနစ်ပြန်လှည့်မှုစုစုပေါင်း (Total PUI)</p> <p>15,581</p>	<p>ပိုးတွေ့ (Lab Confirmed)</p> <p>142,212</p>	<p>ပိုးတွေ့သေဆုံးသူ (Death among Lab Confirmed)</p> <p>3,204</p>
--	---	---	---





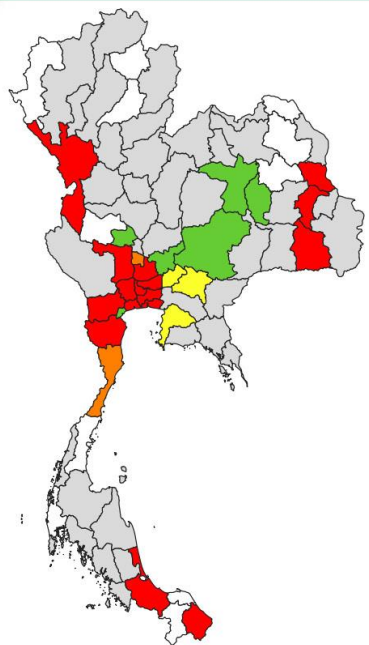
รายงานสถานการณ์ COVID-19 ในประเทศไทย

ระลอกใหม่ ประเทศไทย ตั้งแต่วันที่ 15 ธ.ค. 63 – 20 มี.ค. 64

ผู้ป่วยรายใหม่วันนี้		ผู้ป่วยยืนยันสะสม		หายป่วยแล้ว		เสียชีวิต	
+119 ราย		23,476 ราย		22,335 ราย		0 คน	
ติดเชื้อในประเทศ	ติดเชื้อจากต่างประเทศ	- ผู้ป่วยจากระบบฯ	6,870 ราย	เพิ่มขึ้น	62 ราย	เสียชีวิตสะสม	30 คน
112 ราย	7 ราย	- ค้นหาเชิงรุกในชุมชน	15,412 ราย	ร้อยละ (Percentage)	95.14%	ร้อยละ (Percentage)	0.13%
		- จากต่างประเทศ	1,194 ราย				
ประวัติเสี่ยง						ผู้ป่วยรักษาอยู่	
ผู้ป่วยรายใหม่ จากระบบเฝ้าระวังและระบบบริการฯ		65 ราย		ภาคเหนือ		357	
ค้นหาผู้ติดเชื้อเชิงรุกในชุมชน		47 ราย		ภาคตะวันออกเฉียงเหนือ		83	
ผู้ที่เดินทางจากต่างประเทศ (กักกรอง ณ ด่านฯ และเข้ารพ./Quarantine)		7 ราย		ภาคกลาง		20,702	
จาก เมียนมา 2 ราย รัสเซีย 2 ราย อินเดีย 1 ราย โปแลนด์ 1 ราย สวีเดน 1 ราย				กรุงเทพฯ และนนทบุรี		2,245	
		รวม 119 ราย		ภาคใต้		89	
				จำนวนผู้ป่วยยืนยัน		จำนวนตามพื้นที่รักษา (ราย)	
						โดย กรมควบคุมโรค กระทรวงสาธารณสุข	

สถานการณ์การแพร่ระบาดของไวรัสโควิด-19 ในประเทศวันนี้ ว่า พบผู้ป่วยยืนยันติดเชื้อรายใหม่เพิ่ม 119 ราย เป็นผู้ติดเชื้อภายในประเทศ 112 ราย มาจากการตรวจในระบบเฝ้าระวังและบริการ 65 ราย จากการค้นหาคัดกรองเชิงรุกในชุมชน 47 ราย และผู้ที่เดินทางมาจากต่างประเทศ โดยอยู่ในสถานกักกันที่รัฐจัดให้ (State Quarantine) 7 ราย มาจากเมียนมา 2 ราย รัสเซีย 2 ราย อินเดีย 1 ราย โปแลนด์ 1 ราย สวีเดน 1 ราย ทั้งนี้ ส่งผลให้มีผู้ป่วยยืนยันสะสม 27,713 ราย หายป่วยแล้ว 26,512 ราย เสียชีวิตสะสม 90 ราย สำหรับ สถานการณ์การติดเชื้อ COVID-19 ในประเทศ (ระลอกใหม่) ข้อมูลวันที่ 15 ธันวาคม 2563 - 20 มีนาคม 2564 ผู้ป่วยรายใหม่ 119 ราย ผู้ป่วยยืนยันสะสม 23,476 ราย หายป่วยแล้ว 22,335 ราย เสียชีวิตสะสม 30 ราย

แผนที่แสดงจังหวัดการพบผู้ติดเชื้อในช่วง 28 วันที่ผ่านมา



(วันที่ 21 กุมภาพันธ์ – 20 มีนาคม 2564)

กลุ่มจังหวัดที่ไม่พบผู้ติดเชื้อ	จำนวน
จังหวัดที่ไม่เคยมีผู้ติดเชื้อ	11 (-1)
จังหวัดที่ไม่พบผู้ติดเชื้อมากกว่า 28 วัน	39
จังหวัดที่ไม่พบผู้ติดเชื้อในช่วง 15 - 28 วันที่ผ่านมา	6
จังหวัดที่ไม่พบผู้ติดเชื้อในช่วง 7 - 14 วันที่ผ่านมา	3

กลุ่มจังหวัดที่พบผู้ติดเชื้อ	จำนวน
จังหวัดที่พบผู้ติดเชื้อในช่วง 3 - 6 วันที่ผ่านมา	2
จังหวัดที่พบผู้ติดเชื้อในช่วง 1 - 2 วันที่ผ่านมา	16 (+1)

ผลงานการเฝ้าระวัง คัดกรองและค้นหาผู้ป่วยสงสัยโรคติดเชื้อไวรัสโคโรนา 2019 จังหวัดประจวบคีรีขันธ์

1. การคัดกรองวัดอุณหภูมิในผู้ที่เดินทางมาจากพื้นที่ระบาด เส้นทางเข้า-ออก ในจังหวัดประจวบคีรีขันธ์

1.1 จุดคัดกรองด่านท่าเรือประจวบคีรีขันธ์ อำเภอบางสะพาน 18 มีนาคม 2564 เรือ MV. CORAL WIND มาจากท่า FUKUYAMA ประเทศญี่ปุ่น คัดกรองชาวฟิลิปปินส์ 16 ราย ไม่พบผู้มีอาการ สวมคัดกรองตั้งแต่วันที่ 1 กุมภาพันธ์ 2563 - 18 มีนาคม 2564 คัดกรองทั้งหมด 3,498 ราย

- จุดคัดกรองด่านพรมแดนสิงขร อำเภอเมือง 19 มีนาคม 2564 คัดกรองผู้ขนส่งสินค้า ชาวไทย จำนวน 58 คน ยานพาหนะ จำนวน 35 คัน ไม่พบผู้มีอาการ สวมคัดกรองตั้งแต่วันที่ 3 กรกฎาคม 2563 - 19 มีนาคม 2564 คัดกรองผู้ขนส่งสินค้า ทั้งหมด 10,385 ราย ยานพาหนะทั้งหมด 6,739 คัน

2. ผลการเฝ้าระวัง ค้นหา เชิงรุกในกลุ่มเสี่ยงป่วยโรค โควิด-19 ตรวจสอบด้วยวิธี RT-PCR จังหวัดประจวบคีรีขันธ์

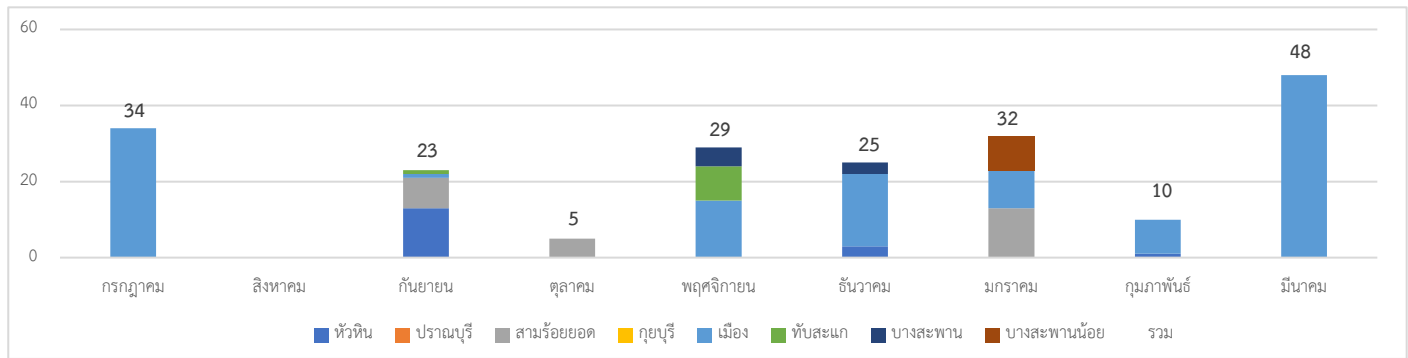
2.1 การสุ่มตรวจชาวเมียนมาที่เดินทางมากับรถขนส่งสินค้าที่เขตรอยต่อไทย-เมียนมา (No man Land) ก่อนถึงช่องทางด่านผ่อนปรนพิเศษด่านสิงขร

วันที่	จำนวนตรวจ RT-PCR (พม่า)		ผลตรวจ
	ผู้ขนส่งสินค้า	ยานพาหนะ	
12 ตุลาคม- 21 ธันวาคม 2563	244/1088	183/592	ไม่พบเชื้อ
24 ก.พ. - 17 มี.ค.64	83/274	51/211	ไม่พบเชื้อ
19 มี.ค.64	3/19	2/12	ไม่พบเชื้อ
รวม	330	236	

2.2 การตรวจชาวต่างด้าวที่ถูกจับกุมกรณีหลบหนีเข้าเมือง เร่ร่อน และชาวไทยที่ลักลอบข้ามแดนจากประเทศเมียนมา สวม ตั้งแต่ 13 กรกฎาคม 2563 - 15 มีนาคม 2564 46 เหตุการณ์ จำนวน 206 ราย ผลพบผู้ติดเชื้อ 4 ราย

เหตุการณ์ล่าสุด เดือน มีนาคม 2564	ตรวจ RT-PCR	ผลตรวจ
3 มี.ค.64 กรณีชาวเมียนมา หลบหนีเข้าเมืองผิดกฎหมาย เดินทางมาจาก ย่างกุ้ง 6 ราย ทวาย 19 ราย มูดอง 4 ราย ไม่ทราบที่มาแน่ชัด 4 ราย เข้าทางช่องทางธรรมชาติ ม.5 บ้านเนินแก้ว ต.อ่าวน้อย อ.เมือง	33	ครั้งที่ 1 ไม่พบเชื้อ ครั้งที่ 2 9-10 มี.ค.64 ผลพบเชื้อ 4 ราย
6 มี.ค.64 กรณีชาวเมียนมา หลบหนีเข้าเมืองผิดกฎหมาย เดินทางมาจากเกาะ ลำไย เข้าทางช่องทางธรรมชาติ ม.6 บ้านด่านสิงขร ต.คลองวาฬ อ.เมือง	7	ไม่พบเชื้อ
9 มี.ค.64 64 กรณีชาวเมียนมา หลบหนีเข้าเมืองผิดกฎหมาย เข้าทางช่องทางธรรมชาติ ม.6 บ้านด่านสิงขร ต.คลองวาฬ อ.เมือง	1	ไม่พบเชื้อ
10 มี.ค.64 กรณีชาวเมียนมา หลบหนีเข้าเมืองผิดกฎหมาย เข้าทางช่องทางธรรมชาติ ม.6 บ้านด่านสิงขร ต.คลองวาฬ อ.เมือง	2	ไม่พบเชื้อ
15 มี.ค.64 กรณีชาวโรฮิงญา หลบหนีเข้าเมืองผิดกฎหมาย เดินทางมาจาก ยะไข่ เข้าทางช่องทางธรรมชาติ ม.11 บ้านหนองยายแอม ต.อ่าวน้อย อ.เมือง	5	ไม่พบเชื้อ

แนวโน้มการตรวจชาวต่างด้าวที่ถูกจับกุมกรณีหลบหนีเข้าเมือง จำแนกรายอำเภอ จ.ประจวบคีรีขันธ์



2.3 การตรวจค้นหาเชิงรุกกลุ่มเสี่ยงแรงงานต่างด้าวที่มีความเสี่ยง (Active Surveillance)

2.3.1 ผลการดำเนินการสุ่มตรวจหาเชื้อไวรัสโคโรนา 2019 ในกลุ่มแรงงานที่มีความเสี่ยง ประจำเดือน มีนาคม 2564

อำเภอ	วันที่	สถานที่	จำนวน ตรวจ (ราย)	ผลตรวจ	
				ไม่พบเชื้อ	รอผล
หัวหิน	18 มี.ค.64	แม่ค้า, พ่อค้า ขายของตลาดนัด/ตลาดสด - ตลาดนัดหนองซอน สัญชาติไทย 1 ราย - ตลาดนัดหนองตะเภา สัญชาติไทย 2 ราย - ตลาดนัดหัวหิน สัญชาติไทย 4 ราย - ตลาดสดฉัตรชัย สัญชาติไทย 2 ราย สัญชาติเมียนมา 2 ราย	11	11	0
สามร้อยยอด	19 มี.ค.64	แม่ค้า, พ่อค้า ขายของตลาดนัด/ตลาดสด - ตลาดนัดหนองแก สัญชาติไทย 2 ราย - ตลาดสดไร่ใหม่ สัญชาติไทย 8 ราย - ตลาดนัดวัดสามร้อยยอด สัญชาติไทย 2 ราย - ตลาดนัดวัดทุ่งเคล็ด สัญชาติไทย 2 ราย - ตลาดเปิดท้ายไร่ใหม่ สัญชาติไทย 1 ราย	15	15	0
บางสะพาน	2 มี.ค.64	แม่ค้ามีประวัติเดินทางไปตลาดศรีเมือง จ.ราชบุรี ตลาดสดบางสะพาน 1 ราย, ตลาดสดเทศบาลร่อนทอง 1 ราย ตลาดนัดวันศุกร์ 1 ราย	3	3	0
	3 มี.ค.64	แม่ค้ามีประวัติเดินทางไปตลาดศรีเมือง จ.ราชบุรี ตลาดนัดหน้าวัดห้วยทรายขาว	1	1	0
	8 มี.ค.64	แม่ค้ามีประวัติเดินทางไปตลาดศรีเมือง จ.ราชบุรี ตลาดนัดวันศุกร์	1	1	0
รวม			31	31	0

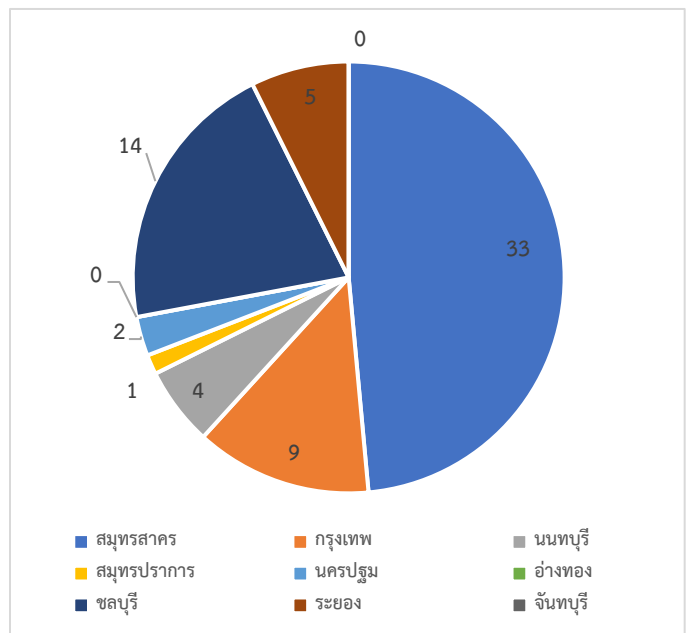
2.4 การค้นหาเชิงรุกกลุ่มเสี่ยง ผู้ต้องขังรายใหม่ เรือนจำจังหวัดประจวบคีรีขันธ์ ตั้งแต่ 16 ธันวาคม 2563 สะสม 486 ราย

วันที่	สัญชาติ		รวมรับใหม่	ตรวจ RT-PCR	ผลตรวจ	
	ไทย	ต่างดาว			ไม่พบเชื้อ	รอผล
ธันวาคม 2563	15	7	22	22	22	0
มกราคม 2564	198	17	215	215	215	0
กุมภาพันธ์ 2564	129	11	140	140	140	0
2, 5 มี.ค.64	41	1	42	42	42	0
9, 11 มี.ค.64	22	0	22	22	22	0
17 มี.ค.64	28	4	32	32	32	0
19 มี.ค.64	13	0	13	13	13	0
รวม	446	40	486	486	486	0

หมายเหตุ : ตรวจทุกวันอังคาร และศุกร์ ของทุกสัปดาห์

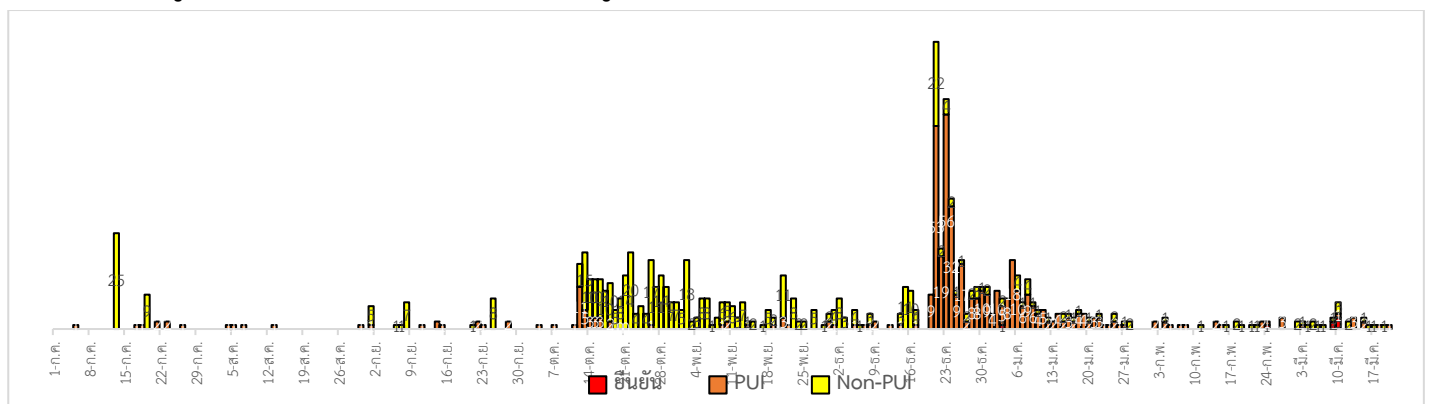
2.5 การค้นหาเชิงรุกกลุ่มเสี่ยง ผู้ที่เดินทางมาจากจังหวัดพื้นที่ระบาดสูงสุด (9 จังหวัดที่มีการระบาดสูงสุด) สะสมตั้งแต่ 6 ม.ค.64

อำเภอ	วันนี้	สะสม	ผลไม่พบเชื้อ	รอผล
หัวหิน	0	1	1	
ปราณบุรี	0	1	1	
สามร้อยยอด	0	2	2	
กุยบุรี	0	0	0	
เมือง	0	16	16	
ทับสะแก	0	15	13	
บางสะพาน	0	22	22	
บางสะพานน้อย	0	11	11	
รวม	0	68	68	0



3.ผลการเฝ้าระวัง ค้นหาเชิงรับ ผู้ป่วยสงสัย โควิด-19 จังหวัดประจวบคีรีขันธ์

3.1 การตรวจผู้ป่วยเข้าเกณฑ์สอบสวน (PUI) และ ผู้ป่วยยืนยันโรคติดเชื้อไวรัสโคโรนา 2019



รายละเอียดการรับแจ้งผู้ป่วยเฝ้าระวังรายใหม่ วันที่ 20 มีนาคม 2564 PUI จำนวน 1 ราย ไม่พบเชื้อ

จำนวนผู้ป่วยที่มาใช้บริการ ARI Clinic ได้รับการคัดกรอง COVID-19 จ.ประจวบคีรีขันธ์ สสสม 19 ม.ค.64

รพ.	20 มี.ค.2564		ARI Clinic/ปอดบวม สสสมรายสัปดาห์ (15- 21 มี.ค.)		จำนวนผู้ป่วย ARI/ปอดบวม ที่ส่งตรวจ สสสมตั้งแต่ 19 ม.ค.					
	จำนวน ARI/ส่ง ตรวจ	จำนวนปอด อักเสบ/ ส่งตรวจ	จำนวน ARI/ ส่งตรวจ	จำนวนปอด อักเสบ/ ส่งตรวจ	จำนวน ARI	ส่ง ตรวจ	พบเชื้อ	จำนวน ปอด อักเสบ	ส่ง ตรวจ	พบ เชื้อ
หัวหิน	11/2	0/0	107/22	0/0	1,295	73	0	9	9	0
ปราณบุรี	1/0	0/0	41/0	0/0	327	1	0	13	5	0
สามร้อยยอด	0/0	0/0	31/0	1/1	313	0	0	1	1	0
กุยบุรี	2/0	0/0	39/0	1/1	302	0	0	10	4	0
ประจวบคีรีขันธ์	1/1	0/0	26/5	1/1	213	21	0	11	11	0
ทับสะแก	0/0	0/0	32/0	0/0	220	3	0	3	3	0
บางสะพาน	9/0	0/0	35/0	0/0	201	2	0	0	0	0
บางสะพานน้อย	3/0	0/0	12/2	1/1	96	5	0	3	3	0
รวม	27/3	0/0	323/29	4/4	2,967	105	0	50	36	0

4.การติดตาม แยกกัก กักกัน คุ่มไว้สังเกต ผู้ป่วยเข้าเกณฑ์สอบสวนโรค ผู้สัมผัสเสี่ยงสูงและผู้ที่มีเหตุสงสัยว่าเป็นโควิด-19

4.1 การติดตามผู้ป่วยเข้าเกณฑ์สอบสวนโรคติดเชื้อไวรัสโคโรนา 2019 ผู้สัมผัส และผู้ที่เดินทางมาจากพื้นที่เสี่ยง

อำเภอ	PUI			ผู้สัมผัสเสี่ยงสูง		
	ทั้งหมด	ครบ	กำลังติดตาม	ทั้งหมด	ครบ	กำลังติดตาม
หัวหิน	72	72	0	49	44	5
ปราณบุรี	21	21	0	3	1	2
สามร้อยยอด	21	21	0	9	9	0
กุยบุรี	28	28	0	0	0	0
เมือง	147	142	5	212	178	34
ทับสะแก	34	34	0	2	2	0
บางสะพาน	53	53	0	26	26	0
บางสะพานน้อย	4	4	0	3	1	2
รวม	380	375	5	304	261	43

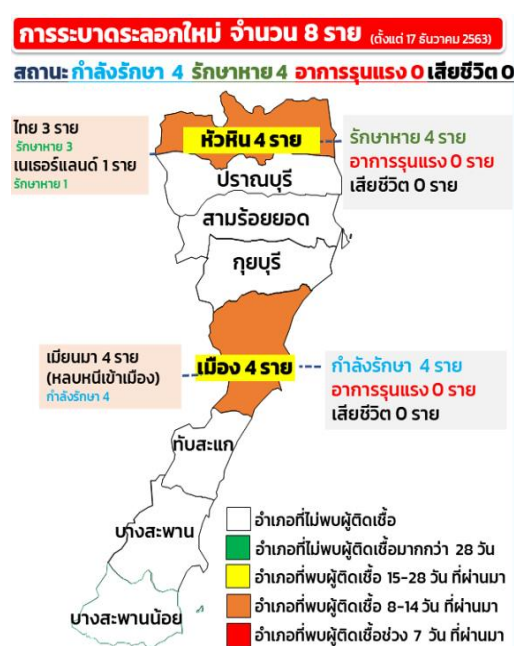
4.2 ติดตาม HOME QUARANTINE/SELF QUARANTINE ผู้เดินทางจากพื้นที่การระบาดหรือควบคุมสูงสุด จ.ประจวบคีรีขันธ์

อำเภอ	จำนวนที่คัดกรอง		อยู่ระหว่างติดตาม	ติดตามครบ 14 วัน/จบการติดตาม	พบผิดปกติ	ส่งตรวจ	ผลพบเชื้อ
	รายใหม่	สะสม					
หัวหิน	0	44	0	44	0	0	0
ปราณบุรี	0	283	0	283	0	0	0
สามร้อยยอด	0	229	1	228	0	0	0
กุยบุรี	0	23	0	23	0	0	0
เมือง	0	371	0	371	3	3	0
ทับสะแก	0	264	0	264	0	0	0
บางสะพาน	0	361	0	361	0	0	0
บางสะพานน้อย	0	390	0	390	1	1	0
รวม	0	1,965	1	1,964	4	4	0

หมายเหตุ : SELF QUARANTINE ในจังหวัดสมุทรสาคร ตั้งแต่ 1 มีนาคม 2564

สรุปผลการดำเนินงานเฝ้าระวังผู้ป่วยโรคติดเชื้อไวรัสโคโรนา 2019 จังหวัดประจวบคีรีขันธ์ ตั้งแต่ 17 ธ.ค.2563

กลุ่มตรวจ RT-PCR COVID-19	วันนี้	สะสม	พบเชื้อ	รอผล
กลุ่มเข้าเกณฑ์สอบสวนโรค	1	380	2	0
กลุ่มผู้ป่วยโรคปอดบวม/ARI	2	296	0	0
ผู้สัมผัสใกล้ชิดผู้ป่วยยืนยัน	2	406	2	0
ค้นหาเชิงรุก Active Surveillance	0	1,881	0	0
ต่างด้าวหลบหนีเข้าเมือง	0	206	4	0
ผู้ขนส่งสินค้าไทย-พม่า	0	330	0	0
ผู้ต้องขังรายใหม่เรือนจำ	0	486	0	0
ผู้เดินทางจากพื้นที่ระบาดสูง	0	68	0	0
คัดกรองก่อนทำหัตถการ	3	881	0	0
รวม	8	4,934	8	0



สรุปผู้ป่วยยืนยันโรคติดเชื้อไวรัสโคโรนา 2019 จังหวัดประจวบคีรีขันธ์

ปี 2563 จำนวนผู้ป่วย 17 ราย รักษาหาย 15 ราย (รายสุดท้ายวันที่ 3 เม.ย.2563) เสียชีวิต 2 ราย

ผู้ป่วยยืนยันพบเชื้อระลอกใหม่ ตั้งแต่ 17 ธ.ค. 63		กำลังรักษา	อาการรุนแรง	รักษาหาย/ออกจาก รพ.	เสียชีวิต
รายใหม่	สะสม				
0	8	4	0	4	0

มาตรการในจังหวัดประจวบคีรีขันธ์

1. ทุกโรงพยาบาล/โรงพยาบาลส่งเสริมสุขภาพตำบล จัดทำป้ายคัดกรองไว้ที่ OPD/ ER ทั้งในเวลาและนอกเวลา
2. ทุกโรงพยาบาลกำหนดเส้นทางเคลื่อนย้ายผู้ป่วยที่เข้าเกณฑ์สอบสวนโรคและซ้อมการเคลื่อนย้ายผู้ป่วย
3. กำหนดห้องแยกผู้ป่วย (ห้องพิเศษ) และเตรียม Cohort Ward
4. กำหนดทีมงาน/ ฝึกซ้อมการใส่ชุด PPE และการทำลายเชื้อ
 - ทีมแพทย์รักษา - ทีมพยาบาล
 - ทีมทำความสะอาด - ทีม IC ที่คอยกำกับ
 - ทีม Lab - ทีมสอบสวนโรค
5. จัดเตรียมยา เวชภัณฑ์ และทรัพยากร ให้เหมาะสมและเพียงพอ
6. หากพบผู้เข้าเกณฑ์การสอบสวนโรคให้รักษาไว้ที่ รพ.นั้นๆ
7. ถ้าผู้ป่วย มีอาการหนักขึ้น ให้ส่งต่อตามระบบเดิม โดยต้องรับรักษาภายในจังหวัด ถ้าจะออกนอกจังหวัดจะอยู่ในความรับผิดชอบของ เขตสุขภาพที่ 5/ กระทรวงสาธารณสุข
8. สำนักงานสาธารณสุขจังหวัดประจวบคีรีขันธ์ พัฒนาทีม CDCU การใช้ PPE, การทำลายเชื้อ, การสอบสวน, เก็บตัวอย่าง
9. ประชาสัมพันธ์เชิงรุกและการให้ข้อมูลแก่สาธารณะ
 - ให้ประชาชนมีการสวมใส่หน้ากากอนามัยหรือหน้ากากผ้า ในกรณีเข้าไปที่ที่มีคนจำนวนมาก ได้แก่ ตลาด ห้างสรรพสินค้า โรงภาพยนตร์ โรงพยาบาล รถตู้ รถแท็กซี่ เครื่องบิน เป็นต้น
 - การกำจัดหน้ากากอนามัย สำหรับประชาชนให้พับแล้วใช้ยางหรือสายที่คล้องหูหน้ากากผูกมัดให้เรียบร้อย แล้วทิ้งใส่ขวดพลาสติกก่อนทิ้งลงถังขยะ

ทีมตระหนักรู้สถานการณ์สำนักงานสาธารณสุขจังหวัดประจวบคีรีขันธ์