



# ศูนย์ปฏิบัติการภาวะฉุกเฉินด้านการแพทย์และสาธารณสุข สำนักงานสาธารณสุขจังหวัดประจวบคีรีขันธ์ กรณี โรคติดเชื้อไวรัสโคโรนา 2019

ฉบับที่ 406 EOC ครั้งที่ 207 วันที่ 28 มีนาคม 2564 เวลา 09.00 น.

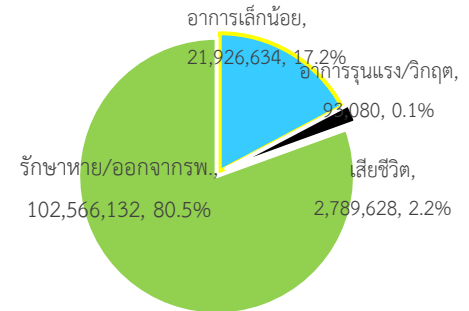
สถานการณ์ต่างประเทศ พบผู้ป่วยยืนยัน ใน 219 ประเทศ/

ดินแดน/2 เรือสำราญ ไม่พบประเทศ/ดินแดนพบใหม่

พบผู้ป่วยทั่วโลก 127,282,394 ราย เสียชีวิต 2,789,628 ราย อัตราป่วยตาย ร้อยละ 2.2

รักษาหาย/ออกจาก รพ. 102,566,132 ราย ร้อยละ 80.5

ผู้ป่วยที่กำลังรักษา อาการเล็กน้อย ร้อยละ 17.2 อาการรุนแรง/วิกฤติ ร้อยละ 0.1



ลำดับประเทศ ที่พบโรคติดเชื้อไวรัสโคโรนา 2019 สูงสุด ดังนี้

ประเทศ/อื่นๆ	รวมป่วย	ป่วยใหม่	รวมเสียชีวิต	%	เสียชีวิตใหม่	รักษาหาย	%	อาการรุนแรง	จำนวนการฉีดวัคซีน	Doses per 100 people
สหรัฐอเมริกา	30,917,130	63,647	562,012	1.82	787	23,348,504	75.5	8,595	140,180,735	21.60
บราซิล	12,490,362	83,039	310,694	2.49	3,368	10,879,627	87.1	8,318	19,254,776	4.60
อินเดีย	11,971,004	62,631	161,586	1.35	311	11,321,578	94.6	8,944	59,492,824	2.20
รัสเซีย	4,510,744	8,885	97,404	2.16	387	4,130,498	91.6	2,300	10,600,000	3.60
ฝรั่งเศส	4,508,575	42,619	94,465	2.10	190	289,350	6.4	4,791	10,185,810	7.90
สหราชอาณาจักร	4,329,180	4,715	126,573	2.92	58	3,787,312	87.5	615	33,020,952	24.70
อิตาลี	3,512,453	23,839	107,636	3.06	380	2,832,939	80.7	3,635	9,210,893	7.6
สเปน	3,255,324		75,010	2.30		3,016,247	92.7	1,830	7,067,371	7.60
ตุรกี	3,179,115	30,021	30,923	0.97	151	2,939,929	92.5	1,886	14,652,659	8.80
เยอรมนี	2,772,694	18,692	76,404	2.76	101	2,477,500	89.4	3,209	12,370,419	7.40
<b>ประเทศกลุ่ม ASEAN</b>										
อินโดนีเซีย	1,492,002	4,461	40,364	2.71	198	1,327,121	88.9		10,425,690	2.00
ฟิลิปปินส์	712,442	9,595	13,159	1.85	10	581,161	81.6	785	508,332	0.20
มาเลเซีย	340,642	1,199	1,251	0.37	2	325,182	95.5	167	551,548	0.80
พม่า	142,377	37	3,206	2.25	1	131,788	92.6		105,285	0.10
สิงคโปร์	60,288	23	30	0.05		60,113	99.7	1	1,109,000	9.70
ประเทศไทย	28,657	80	93	0.32	1	27,136	94.7	1	136,190	0.10
เวียดนาม	2,586		35	1.35		2,308	89.2		44,000	<0.1
กัมพูชา	2,147	179	8	0.37		1,132	52.7		296,149	0.90
บรูไน	206		3	1.46		188	91.3			
ลาว	49			0.00		45	91.8		40,000	0.30

ข้อมูล <https://www.worldometers.info/coronavirus/> 06.00 น.

**เขตติดโรคติดต่ออันตราย**

1. สาธารณรัฐอิตาลี 2. สาธารณรัฐอิสลามอิหร่าน  
 3. มาเลเซีย 4. ราชอาณาจักรกัมพูชา 5. สาธารณรัฐประชาธิปไตยประชาชนลาว 6. สาธารณรัฐอินโดนีเซีย 7. สาธารณรัฐแห่งสหภาพพม่า

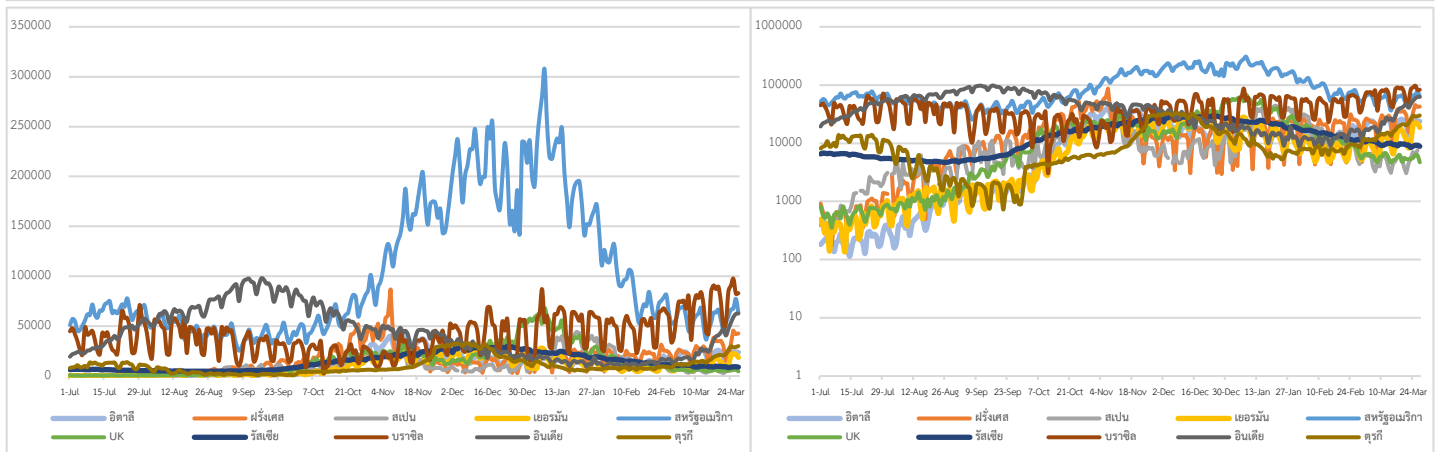
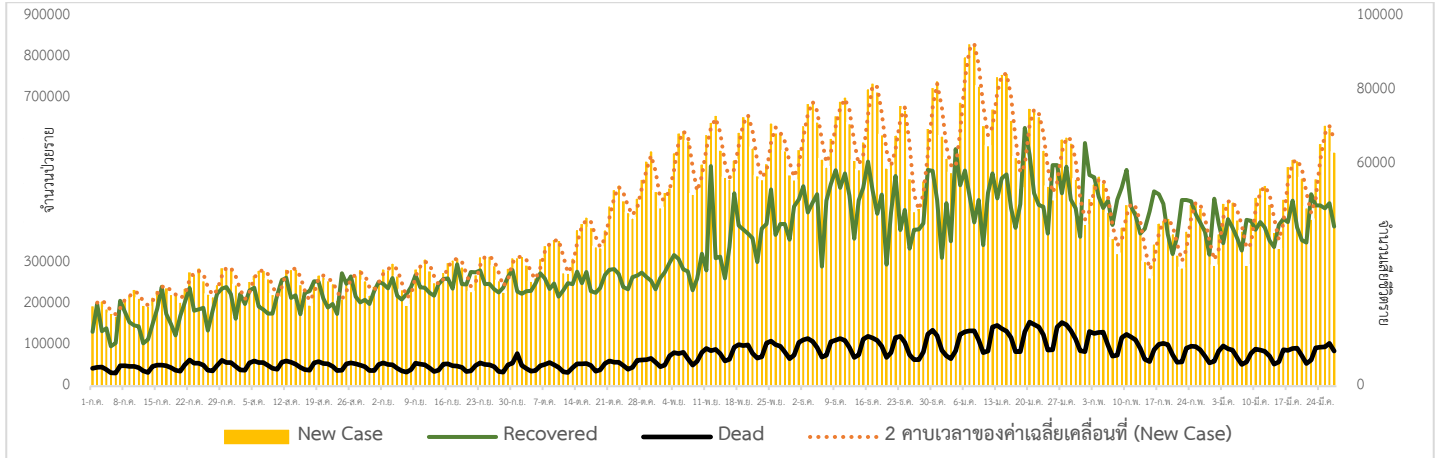
\*เขตติดโรคติดต่ออันตราย ฉบับที่ 3 (ประกาศกระทรวงสาธารณสุข เรื่อง ยกเลิกท้องถิ่นนอกราชอาณาจักรที่เป็นเขตติดโรคติดต่ออันตรายกรณีโรคติดเชื้อไวรัสโคโรนา

2019 หรือโรคโควิด 19 (Coronavirus Disease 2019 (COVID-19)) พ.ศ.2563

ประกาศยกเลิกสาธารณรัฐเกาหลี (Republic of Korea) และสาธารณรัฐประชาชนจีน (People's Republic of China) รวมถึงเขตบริหารพิเศษมาเก๊า (Macao)

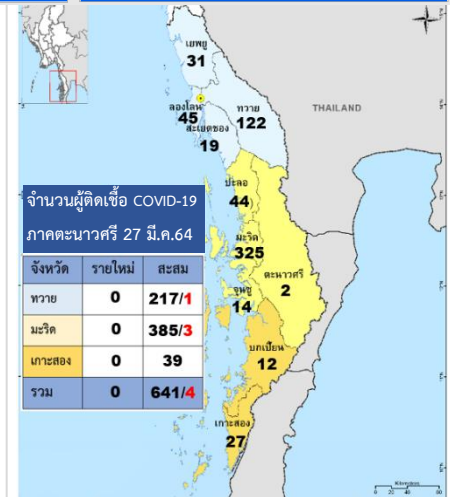
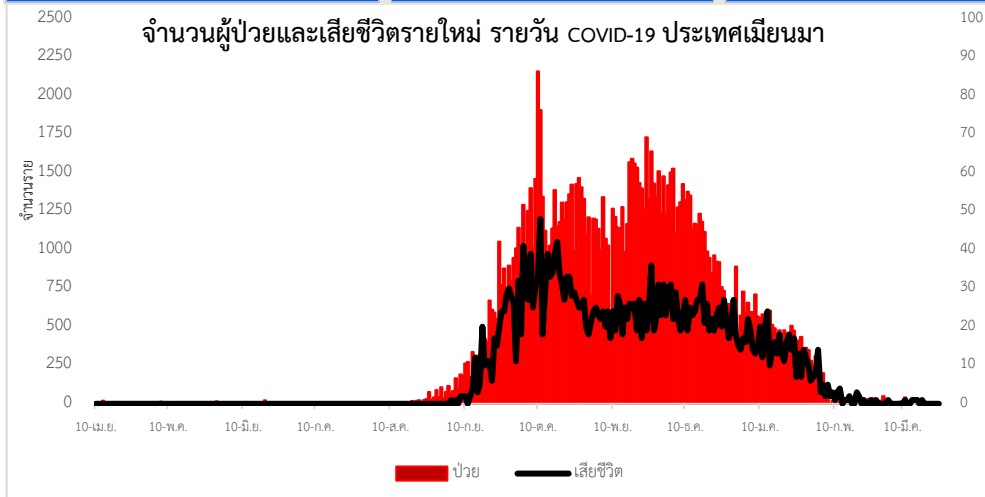
และเขตบริหารพิเศษฮ่องกง (Hong Kong) จากการเป็นท้องถิ่นนอกราชอาณาจักรที่เป็นเขตติดโรคติดต่ออันตราย

แนวโน้มจำนวนผู้ป่วย ผู้รักษาหาย/ออกจากโรงพยาบาลและผู้เสียชีวิต รายใหม่ โรคติดเชื้อไวรัสโคโรนา 2019 ทั่วโลก



Coronavirus Disease 2019 (COVID-19) Surveillance Dashboard (Myanmar)

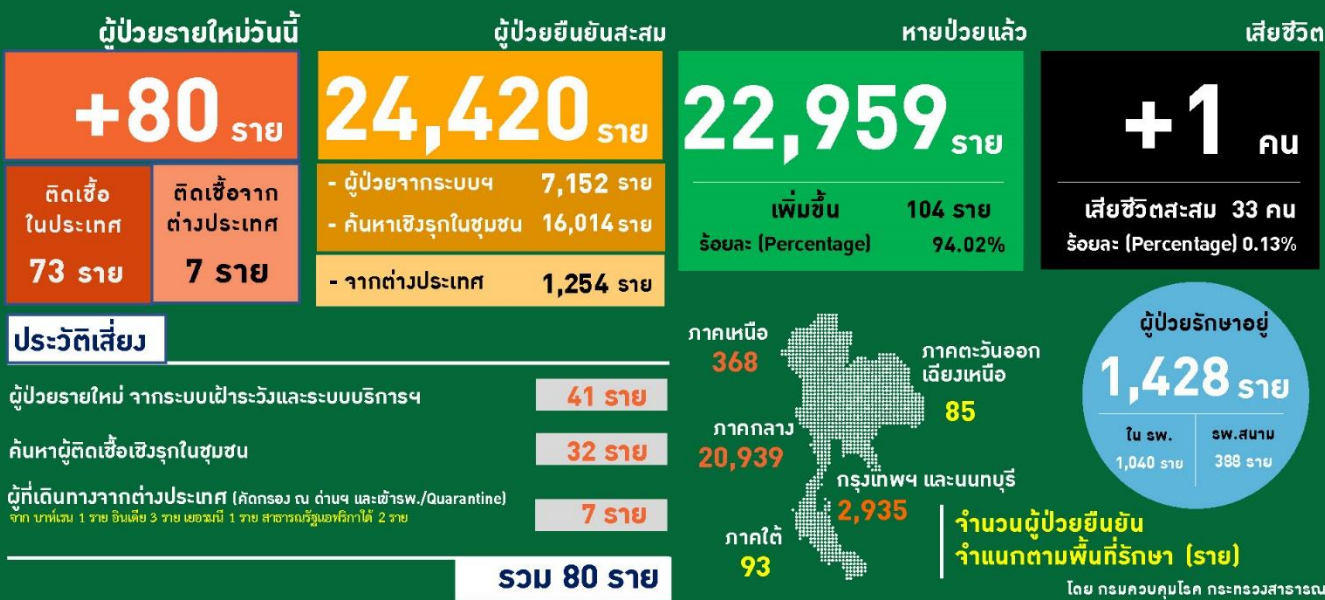
<p>စာနစ်စစ်ဆေးမှုစုစုပေါင်း (Total Specimens Tested)</p> <p><b>2,533,483</b></p>	<p>ဓာတ်ပြင်းပျောက်စုစုပေါင်း (Total PUI)</p> <p><b>15,581</b></p>	<p>ပိုးတွေ့ (Lab Confirmed)</p> <p><b>142,377</b></p>	<p>ပိုးတွေ့သေဆုံးသူ (Death among Lab Confirmed)</p> <p><b>3,206</b></p>
--	---	---	---





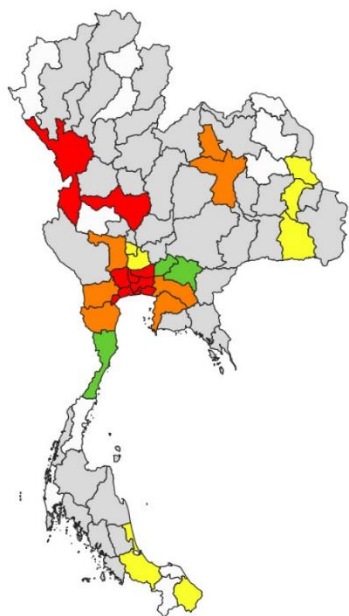
# รายงานสถานการณ์ COVID-19 ในประเทศไทย

## ระลอกใหม่ ประเทศไทย ตั้งแต่วันที่ 15 ธ.ค. 63 – 26 มี.ค. 64



สถานการณ์การแพร่ระบาดของไวรัสโควิด-19 ผู้ป่วยยืนยันสะสมนับตั้งแต่เริ่มมีการระบาดในประเทศไทยล่าสุดอยู่ที่ 28,657 ราย เป็นผู้ป่วยที่ติดเชื้อภายในประเทศ 25,629 ราย ติดเชื้อค้นหาคัดกรองเชิงรุกในชุมชน 16,014 ราย ผู้เดินทางจากต่างประเทศ 3,028 ราย สถานที่กักกันที่รัฐจัดให้ 2,401 ราย ส่วนผู้ป่วยรักษาหายแล้วเพิ่มอีก 104 ราย รวมเป็น 27,136 ราย กำลังรักษาอยู่ในโรงพยาบาล 1,428 ราย โดยยอดผู้เสียชีวิตสะสมอยู่ที่ 93 ราย โดยรายละเอียดผู้ป่วยยืนยันระลอกใหม่ ตั้งแต่ 15 ธ.ค. 2563 - 27 มี.ค. 2564 อยู่ที่ 24,420 ราย ติดเชื้อภายในประเทศ 7,152 ราย ค้นหาคัดกรองเชิงรุกในชุมชน 16,014 ราย ผู้เดินทางจากต่างประเทศ 1,254 ราย ยอดผู้เสียชีวิตสะสมอยู่ที่ 33 ราย

### แผนที่แสดงจังหวัดการพบผู้ติดเชื้อในช่วง 28 วันที่ผ่านมา



(วันที่ 28 กุมภาพันธ์ – 27 มีนาคม 2564)

กลุ่มจังหวัดที่ไม่พบผู้ติดเชื้อ	จำนวน
□ จังหวัดที่ไม่เคยมีผู้ติดเชื้อ	11
■ จังหวัดที่ไม่พบผู้ติดเชื้อมากกว่า 28 วัน	40 (+1)
■ จังหวัดที่ไม่พบผู้ติดเชื้อในช่วง 15 - 28 วันที่ผ่านมา	3 (-2)
■ จังหวัดที่ไม่พบผู้ติดเชื้อในช่วง 7 - 14 วันที่ผ่านมา	7 (+2)

กลุ่มจังหวัดที่พบผู้ติดเชื้อ	จำนวน
■ จังหวัดที่พบผู้ติดเชื้อในช่วง 3 - 6 วันที่ผ่านมา	7
■ จังหวัดที่พบผู้ติดเชื้อในช่วง 1 - 2 วันที่ผ่านมา	9 (-1)

ผลงานการเฝ้าระวัง คัดกรองและค้นหาผู้ป่วยสงสัยโรคติดเชื้อไวรัสโคโรนา 2019 จังหวัดประจวบคีรีขันธ์

1. การคัดกรองวัดอุณหภูมิในผู้ที่เดินทางมาจากพื้นที่ระบาด เส้นทางเข้า-ออก ในจังหวัดประจวบคีรีขันธ์

1.1 จุดคัดกรองด่านท่าเรือประจวบคีรีขันธ์ อำเภอบางสะพาน 27 มีนาคม 2564 เรือ MV. BBC RHEIDERLAND มาจากท่า SINGAPORE ประเทศสิงคโปร์ คัดกรองชาวยูเครน 7 ราย ชาวรัสเซีย 7 ราย ชาวโปแลนด์ 1 ราย ชาวฟิลิปปินส์ 5 ราย ไม่พบผู้มีอาการ และ เรือ MV. JULY DREAM มาจากท่า FUKUYAMA ประเทศญี่ปุ่น คัดกรองชาวฟิลิปปินส์ 16 ราย ไม่พบผู้มีอาการ สหสัมพันธ์ตั้งแต่วันที่ 1 กุมภาพันธ์ 2563 – 27 มีนาคม 2564 คัดกรองทั้งหมด 3,601 ราย

- จุดคัดกรองด่านพรมแดนสิงขร อำเภอเมือง 26 มีนาคม 2564 คัดกรองผู้ขนส่งสินค้า ชาวไทย จำนวน 59 คน ยานพาหนะ จำนวน 27 คัน ไม่พบผู้มีอาการ สหสัมพันธ์ตั้งแต่วันที่ 3 กรกฎาคม 2563 – 26 มีนาคม 2564 คัดกรองผู้ขนส่งสินค้า ทั้งหมด 10,636 ราย ยานพาหนะทั้งหมด 6,859 คัน

2. ผลการเฝ้าระวัง ค้นหา เชิงรุกในกลุ่มเสี่ยงป่วยโรค โควิด-19 ตรวจสอบด้วยวิธี RT-PCR จังหวัดประจวบคีรีขันธ์

2.1 การสุ่มตรวจชาวเมียนมาที่เดินทางมากับรถขนส่งสินค้าที่เขตรอยต่อไทย-เมียนมา (No man Land) ก่อนถึงช่องทางด่านผ่อนปรนพิเศษด่านสิงขร

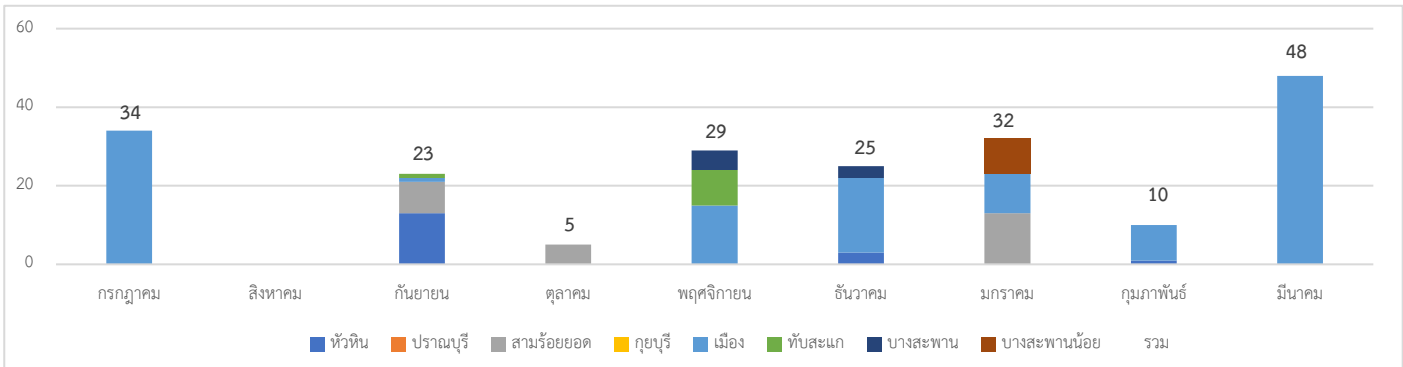
วันที่	จำนวนตรวจ RT-PCR (พม่า)		ผลตรวจ
	ผู้ขนส่งสินค้า/ชิปปิ้ง	ยานพาหนะ	
12 ตุลาคม- 21 ธันวาคม 2563	244/1088	183/592	ไม่พบเชื้อ
24 ก.พ. - 25 มี.ค.64	107/366	63/264	ไม่พบเชื้อ
26 มี.ค.64	8/30	1/16	ไม่พบเชื้อ
<b>รวม</b>	<b>359</b>	<b>247</b>	

2.2 การตรวจชาวต่างด้าวที่ถูกจับกุมกรณีหลบหนีเข้าเมือง เร่ร่อน และชาวไทยที่ลักลอบข้ามแดนจากประเทศเมียนมา สหสัมพันธ์ ตั้งแต่ 13 กรกฎาคม 2563 - 15 มีนาคม 2564 46 เหตุการณ์ จำนวน 206 ราย ผลพบผู้ติดเชื้อ 4 ราย

เหตุการณ์ล่าสุด เดือน มีนาคม 2564	ตรวจ RT-PCR	ผลตรวจ
3 มี.ค.64 กรณีชาวเมียนมา หลบหนีเข้าเมืองผิดกฎหมาย เดินทางมาจาก ย่างกุ้ง 6 ราย ทวาย 19 ราย มูดอง 4 ราย ไม่ทราบที่มาแน่ชัด 4 ราย เข้าทางช่องทางธรรมชาติ ม.5 บ้านเนินแก้ว ต.อ่าวน้อย อ.เมือง	33	ครั้งที่ 1 ไม่พบเชื้อ ครั้งที่ 2 9-10 มี.ค.64 <b>ผลพบเชื้อ 4 ราย</b>
6 มี.ค.64 กรณีชาวเมียนมา หลบหนีเข้าเมืองผิดกฎหมาย เดินทางมาจากเกาะ ลำไย เข้าทางช่องทางธรรมชาติ ม.6 บ้านด่านสิงขร ต.คลองวาฬ อ.เมือง	7	ไม่พบเชื้อ
9 มี.ค.64 64 กรณีชาวเมียนมา หลบหนีเข้าเมืองผิดกฎหมาย เข้าทางช่องทางธรรมชาติ ม.6 บ้านด่านสิงขร ต.คลองวาฬ อ.เมือง	1	ไม่พบเชื้อ
10 มี.ค.64 กรณีชาวเมียนมา หลบหนีเข้าเมืองผิดกฎหมาย เข้าทางช่องทางธรรมชาติ ม.6 บ้านด่านสิงขร ต.คลองวาฬ อ.เมือง	2	ไม่พบเชื้อ

15 มี.ค.64 กรณีชาวโรฮิงญา หลบหนีเข้าเมืองผิดกฎหมาย เดินทางมาจาก ยะไข่ เข้าทางช่องทางธรรมชาติ ม.11 บ้านหนองยายเอม ต.อ่าวน้อย อ.เมือง	5	ไม่พบเชื้อ
---	---	------------

แนวโน้มการตรวจชาวต่างด้าวที่ถูกจับกุมกรณีหลบหนีเข้าเมือง จำแนกรายอำเภอ จ.ประจวบคีรีขันธ์



2.3 การตรวจค้นหาเชิงรุกกลุ่มเสี่ยงแรงงานต่างด้าวที่มีความเสี่ยง (Active Surveillance)

2.3.1 ผลการดำเนินการสุ่มตรวจหาเชื้อไวรัสโคโรนา 2019 ในกลุ่มแรงงานที่มีความเสี่ยง ประจำเดือน มีนาคม 2564

อำเภอ	วันที่	สถานที่	จำนวน ตรวจ (ราย)	ผลตรวจ	
				ไม่พบเชื้อ	รอผล
หัวหิน	18 มี.ค.64	แม่ค้า, พ่อค้า ชายของตลาดนัด/ตลาดสด - ตลาดนัดหนองซอน สัญชาติไทย 1 ราย - ตลาดนัดหนองตะเภา สัญชาติไทย 2 ราย - ตลาดนัดหัวหิน สัญชาติไทย 4 ราย - ตลาดสดฉัตรชัย สัญชาติไทย 2 ราย สัญชาติเมียนมา 2 ราย	11	11	0
	23 มี.ค.64	แม่ค้า, พ่อค้า ชายของตลาดนัด/ตลาดสด - ตลาดนัดหนองซอน สัญชาติไทย 3 ราย - ตลาดสดฉัตรชัย สัญชาติไทย 2 ราย	5	5	0
สามร้อยยอด	19 มี.ค.64	แม่ค้า, พ่อค้า ชายของตลาดนัด/ตลาดสด - ตลาดนัดหนองแก สัญชาติไทย 2 ราย - ตลาดสดไร่ใหม่ สัญชาติไทย 8 ราย - ตลาดนัดวัดสามร้อยยอด สัญชาติไทย 2 ราย - ตลาดนัดวัดทุ่งเคล็ด สัญชาติไทย 2 ราย - ตลาดเปิดท้ายไร่ใหม่ สัญชาติไทย 1 ราย	15	15	0
เมือง	23 มี.ค.64	พนักงานขับรถส่งกุ้ง เดินทางไปส่งจ.สงขลา สัญชาติไทย 1 ราย	1	1	0
บางสะพาน	2 มี.ค.64	แม่ค้ามีประวัติเดินทางไปตลาดศรีเมือง จ.ราชบุรี ตลาดสดบางสะพาน สัญชาติไทย 1 ราย ตลาดสดเทศบาลร้อนทอง สัญชาติไทย 1 ราย	3	3	0

		ตลาดนัดวันศุกร์ สัญชาติไทย 1 ราย			
	3 มี.ค.64	แม่ค้ามีประวัติเดินทางไปตลาดศรีเมือง จ.ราชบุรี ตลาดนัดหน้าวัดห้วยทรายขาว สัญชาติไทย	1	1	0
	8 มี.ค.64	แม่ค้ามีประวัติเดินทางไปตลาดศรีเมือง จ.ราชบุรี ตลาดนัดวันศุกร์ สัญชาติไทย	1	1	0
	22 มี.ค.64	แม่ค้า, พ่อค้า ชายของตลาดนัด - ตลาดนัดวันศุกร์ สัญชาติไทย 2 ราย - ตลาดนัดเกาะยายฉิม สัญชาติไทย 2 ราย	4	4	0
	23 มี.ค.64	แม่ค้า, พ่อค้า ชายของตลาดนัด - ตลาดนัดวันศุกร์ สัญชาติไทย 2 ราย	2	2	0
	26 มี.ค.64	แม่ค้าตลาดสดเกาะยายฉิม สัญชาติไทย 2 ราย	2	0	2
<b>รวม</b>			<b>45</b>	<b>43</b>	<b>2</b>

### 2.3.2 สรุปผล (Active Surveillance) ในกลุ่มแรงงานต่างด้าวที่มีความเสี่ยง สะสมตั้งแต่ วันที่ 20 ธันวาคม 2563

จำนวนโรงงาน/ชุมชน/ตลาด	เดือนมีนาคม			สะสมตั้งแต่ ธ.ค.63					
	ตรวจ (แห่ง)	ตรวจ(คน)		จำนวน (แห่ง)	ตรวจ (แห่ง)	ร้อยละ	ตรวจ (คน)		รวม
		ไทย	พม่า				ไทย	พม่า	
รง.แรงงานต่างด้าว > 200 คน	0	0	0	9	9	100.0	0	424	424
รง.แรงงานต่างด้าว 101 – 200 คน	0	0	0	6	6	100.0	0	178	178
รง.แรงงานต่างด้าว 20-100 คน	0	0	0	36	28	77.78	0	350	350
<b>รวมโรงงาน</b>	<b>0</b>	<b>0</b>	<b>0</b>	<b>51</b>	<b>43</b>	<b>84.31</b>	<b>0</b>	<b>952</b>	<b>952</b>
ประมง แพลลา กุ้ง	0	0	0	18	18	100.0	53	243	296
ไร่ สวน	0	0	0	25	25	100.0	0	235	235
คนขับรถสาธารณะ	0	0	0	4	4	100.0	172	0	172
คนขับรถส่งของตลาด/แม่ค้า	16	43	2	18	18	100.0	59	2	61
แคมป์คนงานก่อสร้าง	0	0	0	6	6	100.0	0	142	142
อื่นๆ	0	0	0	5	5	100.0	14	23	37
<b>รวม</b>	<b>16</b>	<b>43</b>	<b>2</b>	<b>127</b>	<b>119</b>	<b>93.70</b>	<b>298</b>	<b>1,597</b>	<b>1,895</b>

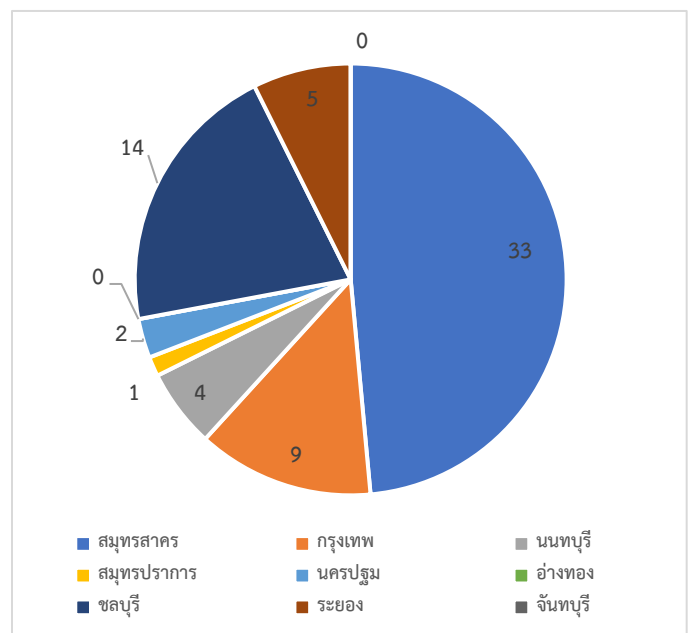
## 2.4 การค้นหาเชิงรุกกลุ่มเสี่ยง ผู้ต้องขังรายใหม่ เรือนจำจังหวัดประจวบคีรีขันธ์ ตั้งแต่ 16 ธันวาคม 2563 สะสม 513 ราย

วันที่	สัญชาติ		รวมรับใหม่	ตรวจ RT-PCR	ผลตรวจ	
	ไทย	ต่างดาว			ไม่พบเชื้อ	รอผล
ธันวาคม 2563	15	7	22	22	22	0
มกราคม 2564	198	17	215	215	215	0
กุมภาพันธ์ 2564	129	11	140	140	140	0
2, 5 มี.ค.64	41	1	42	42	42	0
9, 11 มี.ค.64	22	0	22	22	22	0
17, 19 มี.ค.64	41	4	45	45	45	0
26 มี.ค.64	25	2	27	27	27	0
<b>รวม</b>	<b>471</b>	<b>42</b>	<b>513</b>	<b>513</b>	<b>513</b>	<b>0</b>

หมายเหตุ : ตรวจทุกวันอังคาร และศุกร์ ของทุกสัปดาห์

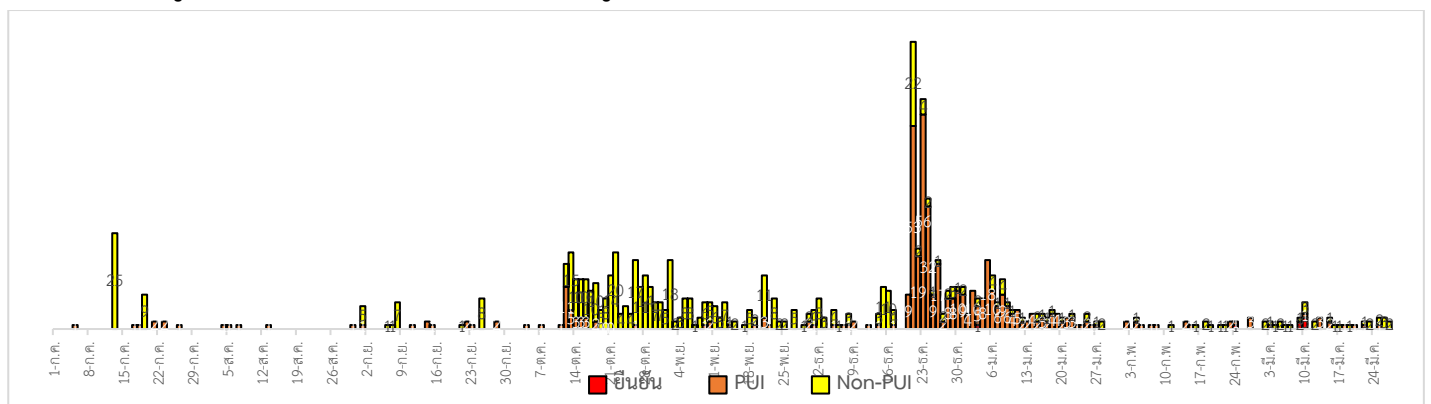
## 2.5 การค้นหาเชิงรุกกลุ่มเสี่ยง ผู้ที่เดินทางมาจากจังหวัดพื้นที่ระบาดสูงสุด สะสมตั้งแต่ 6 ม.ค.64

อำเภอ	วันนี้	สะสม	ผลไม่พบเชื้อ	รอผล
หัวหิน	0	1	1	
ปราณบุรี	0	1	1	
สามร้อยยอด	0	2	2	
กุยบุรี	0	0	0	
เมือง	0	16	16	
ทับสะแก	0	15	13	
บางสะพาน	0	22	22	
บางสะพานน้อย	0	11	11	
<b>รวม</b>	<b>0</b>	<b>68</b>	<b>68</b>	<b>0</b>



## 3.ผลการเฝ้าระวัง ค้นหาเชิงรับ ผู้ป่วยสงสัย โควิด-19 จังหวัดประจวบคีรีขันธ์

### 3.1 การตรวจผู้ป่วยเข้าเกณฑ์สอบสวน (PUI) และ ผู้ป่วยยืนยันโรคติดเชื้อไวรัสโคโรนา 2019



รายละเอียดการรับแจ้งผู้ป่วยเฝ้าระวังรายใหม่ วันที่ 27 มีนาคม 2564 PUI จำนวน 6 ราย

อำเภอ	รายละเอียด	ผลตรวจ
-	-	-

จำนวนผู้ป่วยที่มารับบริการ ARI Clinic ได้รับการคัดกรอง COVID-19 จ.ประจวบคีรีขันธ์ สัปดาห์ที่ 19 ม.ค.64

รพ.	27 มี.ค.2564		ARI Clinic/ปอดบวม สะสมรายสัปดาห์ (22- 28 มี.ค.)		จำนวนผู้ป่วย ARI/ปอดบวม ที่ส่งตรวจ สะสมตั้งแต่ 19 ม.ค.					
	จำนวน ARI/ส่ง ตรวจ	จำนวนปอด อักเสบ/ ส่งตรวจ	จำนวน ARI/ ส่งตรวจ	จำนวนปอด อักเสบ/ ส่งตรวจ	จำนวน ARI	ส่ง ตรวจ	พบเชื้อ	จำนวน ปอด อักเสบ	ส่ง ตรวจ	พบ เชื้อ
หัวหิน	19/2	1/1	96/8	2/2	1,396	81	0	11	11	0
ปราณบุรี	1/0	0/0	25/0	0/0	352	1	0	15	5	0
สามร้อยยอด	0/0	1/1	25/0	2/2	338	0	0	3	3	0
กุยบุรี	1/0	0/0	37/0	1/1	340	0	0	11	5	0
ประจวบคีรีขันธ์	0/0	0/0	13/2	0/0	226	23	0	11	11	0
ทับสะแก	0/0	0/0	28/0	0/0	249	3	0	3	3	0
บางสะพาน	14/0	0/0	41/0	0/0	244	2	0	0	0	0
บางสะพานน้อย	3/0	0/0	22/0	4/4	119	5	0	7	7	0
<b>รวม</b>	<b>38/2</b>	<b>2/2</b>	<b>287/10</b>	<b>9/9</b>	<b>3,264</b>	<b>115</b>	<b>0</b>	<b>61</b>	<b>45</b>	<b>0</b>

4.การติดตาม แยกกัก กักกัน คุ่มไว้มักเกิด ผู้ป่วยเข้าเกณฑ์สอบสวนโรค ผู้สัมผัสเสี่ยงสูงและผู้ที่มีเหตุสงสัยว่าเป็นโควิด-19

4.1 การติดตามผู้ป่วยเข้าเกณฑ์สอบสวนโรคติดเชื้อไวรัสโคโรนา 2019 ผู้สัมผัส และผู้ที่เดินทางมาจากพื้นที่เสี่ยง

อำเภอ	PUI			ผู้สัมผัสเสี่ยงสูง		
	ทั้งหมด	ครบ	กำลังติดตาม	ทั้งหมด	ครบ	กำลังติดตาม
หัวหิน	72	72	0	49	49	0
ปราณบุรี	21	21	0	3	3	0
สามร้อยยอด	21	21	0	9	9	0
กุยบุรี	28	28	0	0	0	0
เมือง	149	146	3	212	212	0
ทับสะแก	34	34	0	2	2	0
บางสะพาน	53	53	0	26	26	0
บางสะพานน้อย	4	4	0	3	3	0
<b>รวม</b>	<b>382</b>	<b>379</b>	<b>3</b>	<b>304</b>	<b>304</b>	<b>0</b>



#### 4.2 ติดตาม HOME QUARANTINE/SELF QUARANTINE ผู้เดินทางจากพื้นที่การระบาดหรือควบคุมสูงสุด จ.ประจวบคีรีขันธ์

อำเภอ	จำนวนที่คัดกรอง		อยู่ระหว่างติดตาม	ติดตามครบ 14 วัน/จบการติดตาม	พบผิดปกติ	ส่งตรวจ	ผลพบเชื้อ
	รายใหม่	สะสม					
หัวหิน	0	44	0	44	0	0	0
ปราณบุรี	0	283	0	283	0	0	0
สามร้อยยอด	0	229	0	229	0	0	0
กุยบุรี	0	23	0	23	0	0	0
เมือง	0	371	0	371	3	3	0
ทับสะแก	0	264	0	264	0	0	0
บางสะพาน	0	361	0	361	0	0	0
บางสะพานน้อย	0	390	0	390	1	1	0
<b>รวม</b>	<b>0</b>	<b>1,965</b>	<b>0</b>	<b>1,965</b>	<b>4</b>	<b>4</b>	<b>0</b>

หมายเหตุ : SELF QUARANTINE ในจังหวัดสมุทรสาคร ตั้งแต่ 1 มีนาคม 2564

#### สรุปผลการดำเนินงานเฝ้าระวังผู้ป่วยโรคติดเชื้อไวรัสโคโรนา 2019 จังหวัดประจวบคีรีขันธ์ ตั้งแต่ 17 ธ.ค.2563

กลุ่มตรวจ RT-PCR COVID-19	วันนี้	สะสม	พบเชื้อ	รอผล
กลุ่มเข้าเกณฑ์สอบสวนโรค	0	382	2	0
กลุ่มผู้ป่วยโรคปอดบวม/ARI	4	313	0	0
ผู้สัมผัสใกล้ชิดผู้ป่วยยืนยัน	0	406	2	0
ค้นหาเชิงรุก Active Surveillance	0	1,895	0	0
ต่างด้าวหลบหนีเข้าเมือง	0	206	4	0
ผู้ขนส่งสินค้าไทย-พม่า	0	359	0	0
ผู้ต้องขังรายใหม่เรือนจำ	0	513	0	0
ผู้เดินทางจากพื้นที่ระบาดสูง	0	68	0	0
คัดกรองก่อนทำหัตถการ	5	965	0	0
<b>รวม</b>	<b>9</b>	<b>5,107</b>	<b>8</b>	<b>0</b>



#### สรุปผู้ป่วยยืนยันโรคติดเชื้อไวรัสโคโรนา 2019 จังหวัดประจวบคีรีขันธ์

ปี 2563 จำนวนผู้ป่วย 17 ราย รักษาหาย 15 ราย (รายสุดท้ายวันที่ 3 เม.ย.2563) เสียชีวิต 2 ราย

ผู้ป่วยยืนยันพบเชื้อระลอกใหม่ ตั้งแต่ 17 ธ.ค. 63		กำลังรักษา	อาการรุนแรง	รักษาหาย/ออกจาก รพ.	เสียชีวิต
รายใหม่	สะสม				
0	8	4	0	4	0

\*ไม่พบผู้ติดเชื้อรายใหม่ในจังหวัดประจวบคีรีขันธ์ เป็นวันที่ 18

## มาตรการในจังหวัดประจวบคีรีขันธ์

1. ทุกโรงพยาบาล/โรงพยาบาลส่งเสริมสุขภาพตำบล จัดทำป้ายคัดกรองไว้ที่ OPD/ ER ทั้งในเวลาและนอกเวลา
2. ทุกโรงพยาบาลกำหนดเส้นทางเคลื่อนย้ายผู้ป่วยที่เข้าเกณฑ์สอบสวนโรคและซ้อมการเคลื่อนย้ายผู้ป่วย
3. กำหนดห้องแยกผู้ป่วย (ห้องพิเศษ) และเตรียม Cohort Ward
4. กำหนดทีมงาน/ ฝึกซ้อมการใส่ชุด PPE และการทำลายเชื้อ
  - ทีมแพทย์รักษา           - ทีมพยาบาล
  - ทีมทำความสะอาด       - ทีม IC ที่คอยกำกับ
  - ทีม Lab                      - ทีมสอบสวนโรค
5. จัดเตรียมยา เวชภัณฑ์ และทรัพยากร ให้เหมาะสมและเพียงพอ
6. หากพบผู้ที่เข้าเกณฑ์การสอบสวนโรคให้รักษาไว้ที่ รพ.นั้นๆ
7. ถ้าผู้ป่วย มีอาการหนักขึ้น ให้ส่งต่อตามระบบเดิม โดยต้องรับรักษาภายในจังหวัด ถ้าจะออกนอกจังหวัดจะอยู่ในความรับผิดชอบของ เขตสุขภาพที่ 5/ กระทรวงสาธารณสุข
8. สำนักงานสาธารณสุขจังหวัดประจวบคีรีขันธ์ พัฒนาทีม CDCU การใช้ PPE, การทำลายเชื้อ, การสอบสวน, เก็บตัวอย่าง
9. ประชาสัมพันธ์เชิงรุกและการให้ข้อมูลแก่สาธารณะ
  - ให้ประชาชนมีการสวมใส่หน้ากากอนามัยหรือหน้ากากผ้า ในกรณีเข้าไปที่ที่มีคนจำนวนมาก ได้แก่ ตลาด ห้างสรรพสินค้า โรงภาพยนตร์ โรงพยาบาล รถตู้ รถแท็กซี่ เครื่องบิน เป็นต้น
  - การกำจัดหน้ากากอนามัย สำหรับประชาชนให้พับแล้วใช้ยางหรือสายที่คล้องหูหน้ากากผูกมัดให้เรียบร้อย แล้วทิ้งใส่ขวดพลาสติกก่อนทิ้งลงถังขยะ

ทีมตระหนักผู้สถานการณ์สำนักงานสาธารณสุขจังหวัดประจวบคีรีขันธ์