



# ศูนย์ปฏิบัติการภาวะฉุกเฉินด้านการแพทย์และสาธารณสุข สำนักงานสาธารณสุขจังหวัดประจวบคีรีขันธ์ กรณี โรคติดเชื้อไวรัสโคโรนา 2019

สถานการณ์ต่างประเทศ

พบผู้ป่วยยืนยัน ใน 61 ประเทศ 2 เขตการปกครองพิเศษ

ประเทศพบใหม่ 4 ประเทศ เอกวาดอร์ ไอร์แลนด์ ลักเซมเบิร์ก กาตาร์

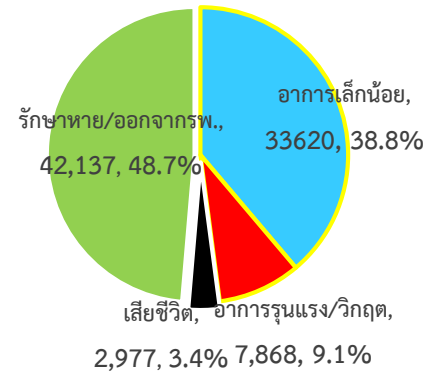
รวมพบผู้ป่วยทั่วโลก 86,602 ราย เสียชีวิต 2,977 ราย อัตราป่วยตายร้อยละ 3.4

รักษาหาย/ออกจาก รพ. 42,137 ราย ร้อยละ 48.7

ผู้ป่วยที่กำลังรักษา อาการเล็กน้อย ร้อยละ 38.8 อาการรุนแรง/วิกฤติ ร้อยละ 9.1

10 อันดับประเทศ ที่พบโรคติดเชื้อไวรัสโคโรนา 2019 สูงสุด ดังนี้

ฉบับที่ 48 ประจำวันที่ 1 มีนาคม 2563 เวลา 09.00 น.



ประเทศ/อื่นๆ	รวมป่วย	ป่วยใหม่	รวมเสียชีวิต	เสียชีวิตใหม่	รักษาหาย	อาการรุนแรง	หมายเหตุ
จีน	79,826	+575	2,870/3.6%	+35	41,636/52.2%	7,664	<b>พบผู้เสียชีวิตนอกประเทศจีน 9 ประเทศ</b> จำนวน 107 ราย ได้แก่ อิหร่าน 43 อิตาลี 29 เกาหลีใต้ 17 ญี่ปุ่น 11 (Diamond Princess 6) ฮองกง 2 ฝรั่งเศส 2 ไต้หวัน 1 ฟิลิปปินส์ 1 <b>สหรัฐอเมริกา 1</b>
เกาหลีใต้	3,150	+813	17/0.5%	+1	24/0.8%	10	
อิตาลี	1,128	+239	29/2.6%	+8	50/4.4%	105	
Diamond Princess	705		6/0.9%		10/1.4%	36	
อิหร่าน	593	+205	43/7.3%	+9	123/20.7%		
ญี่ปุ่น	241	+8	5/2.1%		32/13.3%	20	
สิงคโปร์	102	+4			72/70.6%	7	
ฝรั่งเศส	100	+43	2/2.0%		12/12.0%	8	
ฮองกง	93		2/2.2%		30/32.3%	6	
เยอรมัน	79	+5			16/20.3%	2	
สหรัฐอเมริกา	68	+5	1/1.5%	+1	7/10.3%	1	
สเปน	58	+25			2/3.4%	2	
คูเวต	45						
ไทย	42	+1			28/66.7%	2	

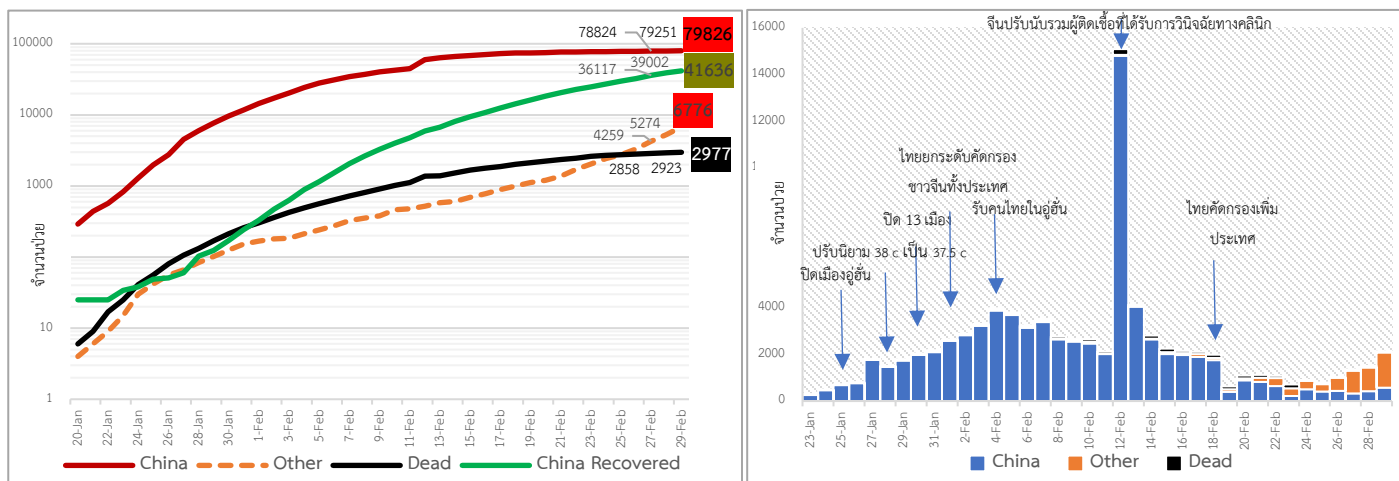
ที่มา : <https://www.worldometers.info/coronavirus/> 07.00 น.

พื้นที่ที่มีการระบอบอย่างต่อเนื่อง และพื้นที่ที่ควรหลีกเลี่ยงการเข้าไปในสถานที่คนแออัด (ข้อมูล ณ วันที่ 25 กุมภาพันธ์ 2563 เวลา 12.00 น.)

**จีน ไต้หวัน มาเก๊า ฮองกง สิงคโปร์ เกาหลีใต้ (ดูรายชื่อเมืองที่ตารางที่ 1) ญี่ปุ่น (ดูรายชื่อเมืองที่ตารางที่ 2) อิตาลี อิหร่าน**



## แนวโน้มจำนวนผู้ป่วย ผู้เสียชีวิตโรคติดเชื้อไวรัสโคโรนา 2019 ประเทศจีน และ นอกประเทศจีน



**องค์การอนามัยโลก :** เมื่อ 29 ก.พ. 63 สำนักข่าวต่างประเทศ รวมทั้ง รอยเตอร์และซีเอ็นเอ็นรายงานสถานการณ์การระบาดของเชื้อไวรัสโคโรนาสายพันธุ์ใหม่ 2019 หรือ COVID-19 (โควิด-19) ที่กำลังสร้างความหวุ่นวิตกอย่างมากอยู่ในขณะนี้ เนื่องจากพบผู้ติดเชื้อในกว่า 56 ประเทศทั่วโลก นอกเหนือจากจีนว่า นายเทดรอส อัดฮานอม เกเบเรเยซุส ผู้อำนวยการองค์การอนามัยโลก (WHO) ได้ประกาศเมื่อวันศุกร์ที่ 28 ก.พ.ที่ผ่านมา ยกระดับความเสี่ยงของการระบาดของเชื้อโควิด-19 ไปยังทั่วโลก จากระดับสูง ขึ้นเป็น ‘สูงมาก’ ซึ่งถือเป็นการประเมินความเสี่ยงในการระบาดของโรคระดับสูงสุด เพราะขณะนี้เชื้อไวรัสโควิด-19 สามารถระบาดได้ในทุกทิศทาง

**สหรัฐอเมริกา :** สำนักข่าว ซีเอ็นเอ็น รายงานว่า นาย เจมี นิกสัน โฆษกกระทรวงสาธารณสุขประจำรัฐวอชิงตัน ตะวันตกของสหรัฐฯ ยืนยันในวันเสาร์ที่ 29 ก.พ. 2563 ว่า พบผู้เสียชีวิตจากการติดเชื้อไวรัสโคโรนาสายพันธุ์ใหม่ หรือ โควิด-19 ที่เซตคิง เคาน์ตี ซึ่งนับเป็นผู้เสียชีวิตรายแรกในสหรัฐฯ ขณะที่ นายไมค์ เพนซ์ รองประธานาธิบดีสหรัฐฯ ประกาศมาตรการควบคุมการเดินทางใหม่ เพื่อตอบสนองต่อการแพร่กระจายของไวรัสโควิด-19 ในประเทศ ที่ตอนนี้มีผู้ป่วยแล้ว 66 ราย โดยห้ามไม่ให้ผู้เคยเดินทางไปอิหร่านภายในระยะเวลา 14 วันก่อนมาสหรัฐฯ เข้าประเทศ นายเพนซ์กล่าวด้วยว่า สหรัฐฯ จะยกระดับค่าธรรมเนียมการเดินทางไปยังอิตาลีและเกาหลีใต้ขึ้นสู่ระดับ 4 ซึ่งเป็นขั้นสูงสุด หมายความว่า แนะนำไม่ให้ชาวอเมริกันเดินทางไปยังประเทศดังกล่าว

**ไทย :** เมื่อวาน 29 กุมภาพันธ์ 2563 โรคติดเชื้อไวรัสโคโรนา 2019 ได้ประกาศในราชกิจจานุเบกษาให้เป็นโรคติดต่ออันตราย ตาม พ.ร.บ. โรคติดต่อ 2558 มีผลบังคับใช้ในวันนี้ (1 มีนาคม 2563) เพื่อประโยชน์ในการเฝ้าระวัง ป้องกัน และควบคุมโรคติดต่ออันตราย ซึ่งผู้ป่วยโรคนี้มีอาการไข้ ไอ เจ็บคอ หอบเหนื่อย หรือมีอาการของโรคปอดอักเสบ ในรายที่อาการรุนแรงจะมีอาการระบบทางเดินหายใจล้มเหลวและอาจถึงขั้นเสียชีวิต ภายหลังจากที่ประกาศมีผลบังคับใช้ จะออกมาตรการต่าง ๆ ภายใต้อำนาจของกฎหมายฉบับนี้ เพื่อยืดระยะเวลาการเข้าสู่ระยะที่ 3 ของการแพร่ระบาดของโรคให้นานที่สุดเท่าที่จะทำได้

สถานการณ์การคัดกรองผู้ป่วยสงสัยโรคติดเชื้อไวรัสโคโรนา 2019 ในประเทศไทย ตามอาการ

วันที่ 29 กุมภาพันธ์ 2563 ณ เวลา 18.00 น. พบผู้ป่วยที่มีอาการตามนิยามเฝ้าระวังโรคเพิ่มขึ้น จำนวน 155 ราย

สถานการณ์	ผู้ป่วย PUI สะสม
<b>จำนวนผู้ป่วยที่มีอาการเข้าได้ตามนิยาม</b>	<b>2,953</b>
<ul style="list-style-type: none"> <li>● คัดกรองพบที่สนามบิน</li> <li>● คัดกรองที่ทำเรือ</li> <li>● เข้ารับการรักษาที่โรงพยาบาลด้วยตนเอง</li> </ul> (รพ.เอกชน 1,456 ราย รพ.รัฐ 1,380 ราย)	90 2 2,836
<ul style="list-style-type: none"> <li>● รับแจ้งจากโรงแรม ศูนย์เฮอร์วอล์น มหาวิทยาลัยและมัคคุเทศก์</li> </ul>	25
<b>จำนวนผู้ป่วยที่มีอาการเข้าได้ตามนิยาม</b>	<b>2,953</b>
<ul style="list-style-type: none"> <li>● แพทย์รักษาตัวเป็นผู้ป่วยใน</li> </ul> (รพ. เอกชน 589 ราย รพ.รัฐ 616 ราย)	1,205
<ul style="list-style-type: none"> <li>● อาการดีขึ้นและออกจากโรงพยาบาลแล้ว</li> <li>● สังเกตอาการที่แผนกผู้ป่วยนอกและที่บ้าน</li> </ul>	1,719 29
<ul style="list-style-type: none"> <li>● จำนวนผู้ป่วยยืนยัน</li> <li>● หายป่วยและแพทย์อนุญาตให้ออกจากโรงพยาบาล</li> <li>● อยู่ระหว่างการรักษาพยาบาล</li> <li>● ผู้ป่วยยืนยันที่มีอาการรุนแรง</li> </ul>	42 29 13 2

ได้รับรายงาน ผลการตรวจทางห้องปฏิบัติการทั้ง 2 แห่ง (กรมวิทยาศาสตร์การแพทย์ คณะแพทยศาสตร์โรงพยาบาลรามาธิบดี) ยืนยันพบผู้ป่วยโรคติดเชื้อไวรัสโคโรนา 2019 เพิ่ม 1 ราย ผู้ป่วยเป็นเพศชาย อายุ 21 ปี อาชีพพนักงานขาย สัมผัสใกล้ชิดกับชาวต่างชาติ เริ่มป่วยวันที่ 24 กุมภาพันธ์ 2563 เข้ารับการรักษาเมื่อวันที่ 25 กุมภาพันธ์ 2563 ที่โรงพยาบาลเอกชนแห่งหนึ่ง ขณะนี้รับไว้รักษาอยู่ที่ โรงพยาบาลนพรัตนราชธานี ด้วยอาการไข้ ไอ ผลการตรวจทางห้องปฏิบัติการพบเชื้อ ขณะนี้ได้ติดตามผู้สัมผัสใกล้ชิด ทั้ง ครอบครัว เพื่อนร่วมงาน เจ้าหน้าที่โรงพยาบาลเอกชน แล้ว

ผลงานการคัดกรองผู้ป่วยสงสัยโรคติดเชื้อไวรัสโคโรนา 2019 ในจังหวัดประจวบคีรีขันธ์

1.การคัดกรองผู้โดยสารด่านสนามบินหัวหิน อ.หัวหิน จ.ประจวบคีรีขันธ์

วันที่	จำนวนผู้โดยสาร	สัญชาติจีน/หรือเดินทางมาจากพื้นที่ระบาด	จำนวนที่ได้รับการคัดกรอง	ผู้มีอาการตามนิยาม
5 ม.ค.-26 ก.พ. 2563	3,976	12	3,976	0
28 ก.พ.2563	79	0	79	0
รวม	4,055	12	4,055	0

จำนวนคัดกรอง ตั้งแต่วันที่ 5 มกราคม-28 กุมภาพันธ์ 2563 จำนวนผู้โดยสารทั้งสิ้น 4,055 ราย เป็นชาวจีน 12 ราย ไม่พบผู้มีอาการเข้านิยามการเฝ้าระวัง

2.การคัดกรองผู้เดินทางเข้าประเทศที่จุดผ่อนปรนพิเศษชายแดนไทย-พม่า ช่องทางด่านสิงขร อ.เมือง จ.ประจวบคีรีขันธ์  
จำนวนคัดกรองวันที่ 29 กุมภาพันธ์ 2563 ผู้เดินทางเข้าประเทศเป็นชาวไทย 19 คน ชาวพม่า 101 คน รวม 120 คน ไม่พบผู้มี  
อาการเข้านิยามการเฝ้าระวัง

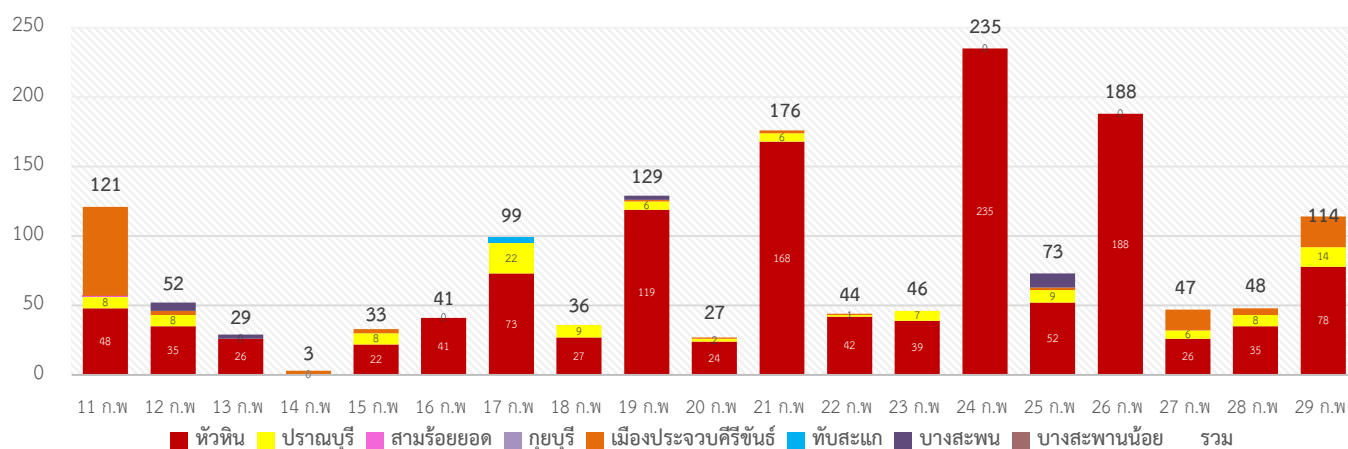
จำนวนคัดกรองสะสม ตั้งแต่วันที่ 1 กุมภาพันธ์ 2563 ผู้เดินทางเข้าประเทศเป็นชาวไทย 542 คน ชาวพม่า 3,550 คน  
รวม 4,092 คน ไม่พบผู้มีอาการเข้านิยามการเฝ้าระวัง

### 3.การคัดกรองท่าเรือบางสะพาน

ตั้งแต่วันที่ 31 มกราคม ถึงวันที่ 24 กุมภาพันธ์ 2563 คัดกรองทั้งหมด 2,107 คน ชาวจีน 185 คน ไม่พบผู้เข้านิยามเฝ้าระวัง

### กิจกรรมการเฝ้าระวัง ค้นหาผู้ป่วยสงสัยโรคติดเชื้อไวรัสโคโรนา 2019 ในพื้นที่

จำนวนนักท่องเที่ยวต่างชาติพื้นที่ระบาด (จีน ฮองกง ไต้หวัน มาเก๊า ไทเป สิงคโปร์ ญี่ปุ่น) รายใหม่ที่เข้าพักในแต่ละวัน รายอำเภอ



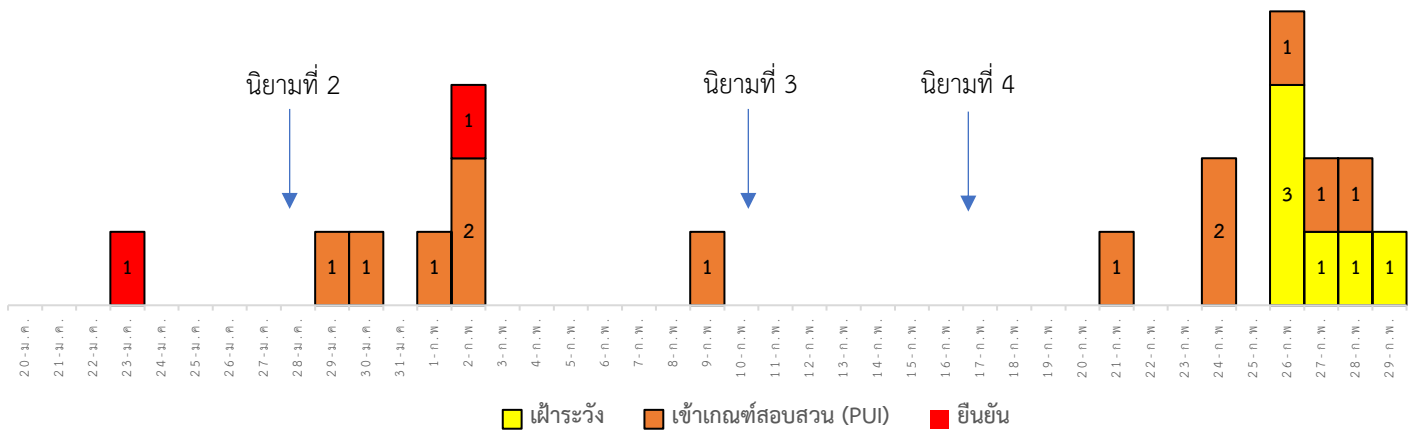
### ผลงานการคัดกรองนักท่องเที่ยวต่างชาติที่ต้องเฝ้าระวังรายอำเภอ

อำเภอ	จำนวนนักท่องเที่ยว ที่เข้าพักรายใหม่ (สัญชาติจีน ฮองกง ไต้หวัน มาเก๊า ไทเป ญี่ปุ่น สิงคโปร์)	รวมที่ยังอยู่ในพื้นที่ รายใหม่+รายเก่า (สัญชาติจีน ฮองกง ไต้หวัน มาเก๊า ไทเป ญี่ปุ่น สิงคโปร์)	ได้รับการคัด กรอง/หรือ ได้รับแจ้งจาก โรงแรม (ราย)	สะสมคัด กรอง	ผลการคัดกรอง (ราย)		
					ผู้ที่มี อาการเข้า ตามนิยาม	ส่งต่อ รพ.	ปกติ
หัวหิน	78	104	104	1,278	0	0	104
ปราณบุรี	14	16	16	114	0	0	16
สามร้อยยอด	0	0	0	1	0	0	0
กุยบุรี	0	0	0	0	0	0	0
เมือง	22	22	22	122	0	0	22
ทับสะแก	0	0	0	4	0	0	0
บางสะพาน	0	0	0	22	0	0	0
บางสะพานน้อย	0	0	0	0	0	0	0
<b>รวม</b>	<b>114</b>	<b>142</b>	<b>142</b>	<b>1,541</b>	<b>0</b>	<b>0</b>	<b>142</b>

วันที่ 29 กุมภาพันธ์ 2563 เวลา 14.00 น. ทีมเฝ้าระวังควบคุมโรคอำเภอเมืองประจวบคีรีขันธ์ พร้อมด้วยปลัดอำเภอฝ่ายปกครอง ตำรวจตรวจคนเข้าเมือง ร่วมดำเนินการตามมาตรการเฝ้าระวัง COVID-19 ณ โรงแรม ครอสทู กุญบุรี รีสอร์ท เนื่องจากมีการจัดงานแต่งงานของชาวสิงคโปร์ ดังนี้

1. ผู้ร่วมงานล้างมือด้วยแอลกอฮอล์เจล ก่อนเข้าโรงแรมทุกราย (คนไทยพักในประเทศไทย 27 คน ชาวสิงคโปร์พักในประเทศไทย 11 คน ชาวสิงคโปร์เดินทางมาจากสิงคโปร์ 10 คน พนักงานขับรถ 2 คน รวม 50 คน) ไม่พบผู้มีอาการผิดปกติ
2. ชักประวัติการมีไข้ ไอ และวัดไข้ทุกราย
3. โรงแรมมีการจัดบริการแอลกอฮอล์เจลและหน้ากากอนามัย ไว้ที่เคาน์เตอร์เช็คอิน/ หน้าลิฟท์
4. เฝ้าระวังอาการพนักงาน 45 คน เป็นเวลา 14 วัน

จำนวนผู้ป่วยเฝ้าระวัง เข้าเกณฑ์สอบสวน (PUI) และ ผู้ป่วยยืนยันโรคติดเชื้อไวรัสโคโรนา 2019 จังหวัดประจวบคีรีขันธ์



### การรับแจ้งผู้ป่วยที่ต้องเฝ้าระวังประจำวัน ที่ 29 กุมภาพันธ์ 2563

1. อำเภอบางสะพานน้อย 1 ราย เพศชาย อายุ 33 ปี สัญชาติไทย อาชีพ จพ.เกษสัช เดินทางไปเที่ยวประเทศเกาหลี กลับมาเมื่อวันที่ 18 ก.พ.63 เริ่มป่วย 28 ก.พ.63 ด้วยอาการไข้ 38.5 ถ่ายเหลว 4 ครั้ง

ไม่ได้รหัสส่งตรวจ อำเภอติดตามเฝ้าระวังจนครบ 14 วัน

### การรับแจ้งผู้ป่วยที่ต้องเฝ้าระวังประจำวัน ที่ 1 มีนาคม 2563

1. อำเภอปราณบุรี รพ.ค่ายธนระริชต์ 1 ราย เพศชาย สัญชาติไทย ข้าราชการทหารอยู่ค่ายสุรนารี จังหวัดนครราชสีมา มาอบรมหลักสูตรส่งทางอากาศที่ค่ายธนระริชต์เมื่อวันที่ 29 ก.พ.63 ประวัติเดินทางไปประเทศญี่ปุ่นเมื่อวันที่ 9 – 14 ก.พ.63 อาการไข้ 37.4 ไม่มีอาการ URI ได้รหัสส่งตรวจทางห้องปฏิบัติการ อยู่ระหว่างรอผล

รายงานผู้ป่วยสงสัย/ยืนยันโรคติดเชื้อไวรัสโคโรนา 2019 ในจังหวัดประจวบคีรีขันธ์

No.	ประเภท	เพศ	อายุ	สัญชาติ	วันเริ่มป่วย	วันรักษา	ผู้สัมผัส		สถานะผู้ป่วย
							High	low	
1	ยืนยัน	หญิง	73	จีน	21 ม.ค.63	23 ม.ค.63	0	0	<ul style="list-style-type: none"> <li>• ออกจาก รพ. 18 ก.พ.63</li> <li>• ติดตามผู้สัมผัส 43 ราย จบการติดตาม 42 ราย</li> <li>• ผู้สัมผัส พบเชื้อ 1 ราย (Number 2)</li> </ul>
2	ยืนยัน	ชาย	45	ไทย	23 ม.ค.63	2 ก.พ.63	0	0	<ul style="list-style-type: none"> <li>• ออกจาก รพ. 14 ก.พ.63</li> <li>• ติดตามผู้สัมผัส 31 ราย จบการติดตาม 31 ราย</li> </ul>

3	เข้าเกณฑ์ สอบสวน	หญิง	39	ไทย	28 ม.ค.63	29 ม.ค.63	0	0	ออกจาก รพ. 1 ก.พ.63 ผลไม่พบเชื้อ
4	เข้าเกณฑ์ สอบสวน	ชาย	39	จีน HK	29 ม.ค.63	30 ม.ค.63	0	0	ออกจาก รพ. 31 ม.ค.63 ผลไม่พบเชื้อ
5	เข้าเกณฑ์ สอบสวน	ชาย	21	ไทย	27 ม.ค.63	1 ก.พ.63	0	0	ออกจาก รพ. 5 ก.พ.63 ผลไม่พบเชื้อ
6	เข้าเกณฑ์ สอบสวน	หญิง	6	จีน	1 ก.พ.63	2 ก.พ.63	0	0	ออกจาก รพ. 7 ก.พ.63 ผลไม่พบเชื้อ
7	เข้าเกณฑ์ สอบสวน	ชาย	32	อังก กฤษ	31 ม.ค.63	2 ก.พ.63	0	0	ออกจาก รพ. 3 ก.พ.63 ผลไม่พบเชื้อ
8	เข้าเกณฑ์ สอบสวน	หญิง	53	ไทย	8 ก.พ.63	9 ก.พ.63	0	0	แยกรักษาตัวที่บ้าน ผลไม่พบเชื้อ
9	เข้าเกณฑ์ สอบสวน	ชาย	31	ไทย	19 ก.พ.63	21 ก.พ.63	0	0	แยกรักษาตัวที่บ้าน ผลไม่พบเชื้อ
10	เข้าเกณฑ์ สอบสวน	ชาย	54	ไทย	22 ก.พ.63	24 ก.พ.63	0	0	ยังรักษาอยู่ รักษาโรคหอบ ผลไม่พบเชื้อ
11	เข้าเกณฑ์ สอบสวน	ชาย	32	พม่า	19 ก.พ.63	24 ก.พ.63	0	0	ผลไม่พบเชื้อ
12	เข้าเกณฑ์ สอบสวน	หญิง	20	ไทย	12 ก.พ.63	26 ก.พ.63	0	0	ออกจาก รพ. 27 ก.พ.63 ผลไม่พบเชื้อ
13	เข้าเกณฑ์ สอบสวน	ชาย	2	ไทย	26 ก.พ.63	26 ก.พ.63	0	0	ยังรักษาอยู่ ผลไม่พบเชื้อ
14	เข้าเกณฑ์ สอบสวน	ชาย	62	เกาหลี	25 ก.พ.63	25 ก.พ.63	0	0	ยังรักษาอยู่ อุบัติเหตุ ผลไม่พบเชื้อ
15	เข้าเกณฑ์ สอบสวน	ชาย	28	ไทย	27 ก.พ.63	28 ก.พ.63	อยู่ระหว่าง การติดตาม		ยังรักษาอยู่ รอผลการตรวจ

### มาตรการภายในจังหวัดประจวบคีรีขันธ์

1. ทุกโรงพยาบาล/โรงพยาบาลส่งเสริมสุขภาพตำบล จัดทำป้ายคัดกรองไว้ที่ OPD/ ER ทั้งในเวลาและนอกเวลา
2. ทุกโรงพยาบาลกำหนดเส้นทางเคลื่อนย้ายผู้ป่วยที่เข้าเกณฑ์สอบสวนโรคและซ้อมการเคลื่อนย้ายผู้ป่วย
3. กำหนดห้องแยกผู้ป่วย(ห้องพิเศษ) และเตรียม Cohort Ward
4. กำหนดทีมงาน/ ฝึกซ้อมการใส่ชุด PPE และการทำลายเชื้อ
  - ทีมแพทย์รักษา                      - ทีมพยาบาล
  - ทีม Lab                                      - ทีมสอบสวนโรค
  - ทีมทำความสะอาด                      - ทีม IC ที่คอยกำกับ
5. จัดเตรียมยา เวชภัณฑ์ และทรัพยากร ให้เหมาะสมและเพียงพอ
6. หากพบผู้ที่เข้าเกณฑ์การสอบสวนโรคให้รักษาไว้ที่ รพ.นั้นๆ

7. ถ้าผู้ป่วย มีอาการหนักขึ้น ให้ส่งต่อตามระบบเดิม โดยต้องรับรักษากันในจังหวัด ถ้าจะออกนอกจังหวัดจะอยู่ในความรับผิดชอบของ เขตสุขภาพที่ 5/ กระทรวงสาธารณสุข
8. สำนักงานสาธารณสุขจังหวัดประจวบคีรีขันธ์ พัฒนาทีม CDCU การใช้ PPE, การทำลายเชื้อ, การสอบสวน, เก็บตัวอย่าง
9. ประชาสัมพันธ์เชิงรุกและการให้ข้อมูลแก่สาธารณะ
  - ให้ประชาชนมีการสวมใส่หน้ากากอนามัยชนิดกระดาษหรือผ้า ในกรณีเข้าไปที่มีคนจำนวนมาก ได้แก่ ตลาด ห้างสรรพสินค้า โรงภาพยนตร์ โรงพยาบาล รถตู้ รถแท็กซี่ เครื่องบิน เป็นต้น
  - การกำจัดหน้ากากอนามัย สำหรับประชาชนให้ใส่ในถุงพลาสติกมัดปากถุงให้แน่นแล้วนำไปให้รพ.สต.ในพื้นที่กำจัดที่เตาเผาขยะติดเชื้อ สำหรับหน่วยงาน ให้มีถังขยะติดเชื้อเพื่อทิ้งหน้ากากอนามัยที่ใช้แล้ว
  - ล้างมือด้วยสบู่บ่อยๆหรือ 70% แอลกอฮอล์แฮนด์เจล
  - กินร้อน ช้อนกลาง ใช้ของใช้ส่วนตัว ไม่ใช้ร่วมกับคนอื่น รวมทั้งคนในบ้านด้วยกัน
  - จัดทำและให้ข้อมูลวิทยุ, สื่อสาธารณะต่างๆ ตามระบบการสื่อสารของกระทรวงสาธารณสุข

**ทีมตระหนักรู้สถานการณ์ สสจ.ประจวบคีรีขันธ์**