



ศูนย์ปฏิบัติการภาวะฉุกเฉินด้านการแพทย์และสาธารณสุข สำนักงานสาธารณสุขจังหวัดพระนครศรีอยุธยา กรณี โรคติดเชื้อไวรัสโคโรนา 2019

ฉบับที่ 50 ประจำวันที่ 3 มีนาคม 2563 เวลา 09.00 น.

สถานการณ์ต่างประเทศ

พบผู้ป่วยยืนยัน ใน 76 ประเทศ 2 เขตการปกครองพิเศษ

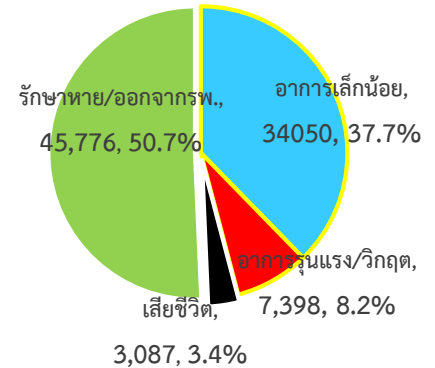
ประเทศพบใหม่ 9 ประเทศ อินโดนีเซีย โปรตุเกส อันดอร์รา จอร์แดน ตูนิเซีย
ลัตเวีย โมร็อกโก ซาอุดีอาระเบีย เซเนกัล

รวมพบผู้ป่วยทั่วโลก 90,311 ราย เสียชีวิต 3,087 ราย อัตราป่วยตายร้อยละ 3.4

รักษาหาย/ออกจาก รพ. 45,776 ราย ร้อยละ 50.7

ผู้ป่วยที่กำลังรักษา อาการเล็กน้อย ร้อยละ 37.7 อาการรุนแรง/วิกฤติ ร้อยละ 8.2

10 อันดับประเทศ ที่พบโรคติดเชื้อไวรัสโคโรนา 2019 สูงสุด ดังนี้



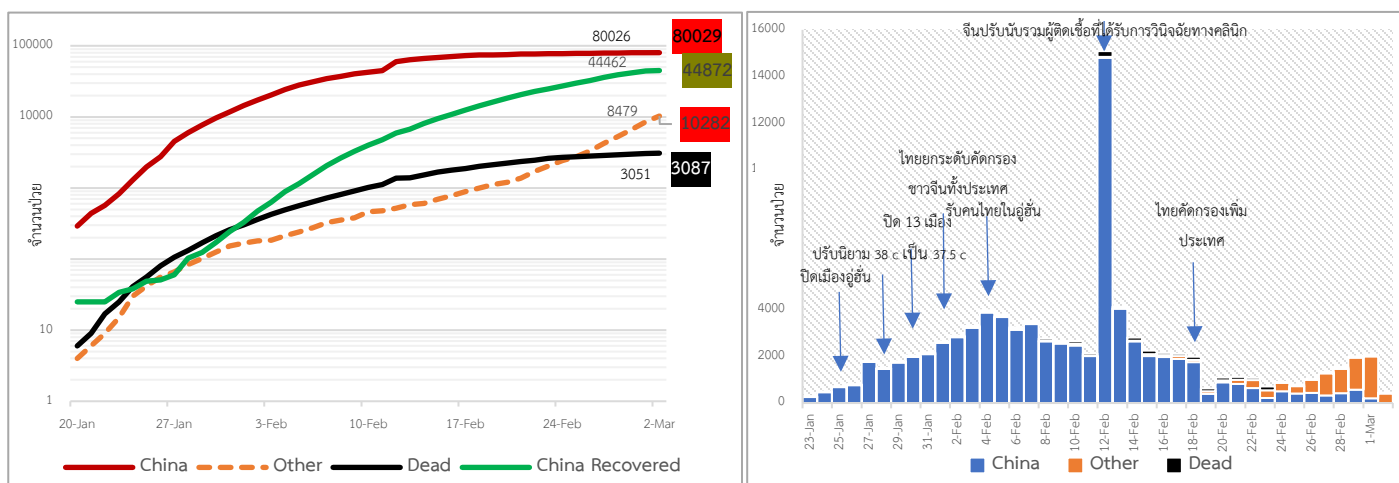
ประเทศ/อื่นๆ	รวมป่วย	ป่วยใหม่	รวมเสียชีวิต	เสียชีวิตใหม่	รักษาหาย	อาการรุนแรง	หมายเหตุ
จีน	80,029	+3	2,912/3.6%		44,872/56.1%	7,110	พบผู้เสียชีวิตนอกประเทศจีน 12 ประเทศ จำนวน 175 ราย ได้แก่ อิหร่าน 66 อิตาลี 52 เกาหลีใต้ 28 ญี่ปุ่น 13 (Diamond Princess 7) สหรัฐอเมริกา 6 ฝรั่งเศส 3 ฮองกง 2 ไต้หวัน 1 ฟิลิปปินส์ 1 ออสเตรเลีย 1 ไทย 1 ซานมาริโน 1
เกาหลีใต้	4,335	+599	28/0.6%	+7	30/0.7%	27	
อิตาลี	2,036	+335	52/2.6%	+11	149/7.3%	166	
อิหร่าน	1,501	+523	66/4.4%	+12	291/19.4%		
Diamond Princess	705		7/1.0%		100/14.2%	36	
ญี่ปุ่น	274	+18	6/2.2%		42/15.3%	19	
ฝรั่งเศส	191	+61	3/1.6%	+1	12/6.3%	8	
เยอรมัน	165	+35			16/9.7%	2	
สเปน	120	+36			2/1.7%	3	
สิงคโปร์	108	+2			78/72.2%	6	
ฮองกง	100		2/2.0%		36/36.0%	6	
สหรัฐอเมริกา	99	+24	6/6.1%	+5	9/9.1%	7	
คูเวต	56	+10					
บาร์เรน	49	+2					
ไทย	43	+1	1/2.3%		30/69.8%	1	

พื้นที่ที่มีการระบาดอย่างต่อเนื่อง และพื้นที่ที่ควรหลีกเลี่ยงการเข้าไปในสถานที่คนแออัด (ข้อมูล ณ วันที่ 2 มีนาคม 2563 เวลา 9.00 น.)

จีน ไต้หวัน มาเก๊า ฮองกง สิงคโปร์ เกาหลีใต้ (รายชื่อเมืองตาราง 1) ญี่ปุ่น (รายชื่อเมืองตาราง 2) อิตาลี อิหร่าน ฝรั่งเศส เยอรมัน



แนวโน้มจำนวนผู้ป่วย ผู้เสียชีวิตโรคติดเชื้อไวรัสโคโรนา 2019 ประเทศจีน และ นอกประเทศจีน



สหรัฐอเมริกา : สหรัฐรายงานผู้เสียชีวิตจากเชื้อโคโรนาไวรัสสายพันธุ์ใหม่ต้นตอโรคโควิด-19 เพิ่มอีก 4 รายในวันจันทร์ (2มี.ค.) ส่งผลให้ยอดผู้เสียชีวิตในสหรัฐขณะนี้อยู่ที่ 6 ราย และมีผู้ติดเชื้อเพิ่มเป็น 100 ราย โดยผู้เสียชีวิตทั้งหมดอยู่ในรัฐออลิงตัน

อิหร่าน : ยอดผู้เสียชีวิตจากการแพร่ระบาดของไวรัสโคโรนา โควิด-19 เพิ่มเป็น 66 คน ในวันจันทร์(2 มี.ค.) ในนั้นรวมถึงเจ้าหน้าที่ระดับสูงของสภาสูงสุดแห่งหนึ่งของประเทศ ขณะที่องค์การอนามัยโลก(WHO) นั่งไม่ติด รุดส่งคณะผู้เชี่ยวชาญไปยังเตหะราน และจะทบทวนมาตรการต่างๆ เพื่อรับมือกับการแพร่ระบาด หลายประเทศในภูมิภาคที่มีผู้ติดเชื้อโควิด-19 พบว่าส่วนใหญ่แล้วบุคคลเหล่านั้นล้วนแต่เคยเดินทางมายังอิหร่าน ในนั้นรวมถึงคูเวต ที่ทางกระทรวงสาธารณสุขของประเทศยืนยันในวันจันทร์ (2 มี.ค.) พบผู้ติดเชื้อรายใหม่ 10 คนในช่วง 24 ชั่วโมงหลังสุด โดยทั้งหมดล้วนแต่เคยอยู่ในอิหร่าน ส่งผลให้ตอนนี้ยอดผู้ติดเชื้อในคูเวตเพิ่มเป็น 56 คน

เกาหลีใต้ : สำนักข่าวต่างประเทศรายงานจากกรุงโซล ประเทศเกาหลีใต้ เมื่อวันที่ 2 มี.ค. ว่าศูนย์ควบคุมและป้องกันโรคเกาหลี (เคซีดีซี) รายงานสถานการณ์เชื้อไวรัสโคโรนา 2019 ระหว่างวันที่ 20 ม.ค. ถึงวันที่ 2 มี.ค. ว่าพบผู้ติดเชื้อใหม่ 476 คน เพิ่มจำนวนผู้ป่วยสะสมในประเทศเป็นอย่างน้อย 4,212 คนขณะที่ผู้เสียชีวิตอยู่ที่อย่างน้อย 26 คน เพิ่มขึ้น 6 คน โดยผู้เสียชีวิตส่วนใหญ่มีโรคประจำตัว ส่วนพื้นที่ที่วิกฤติที่สุดยังคงเป็นเมืองแทกู เมืองใหญ่อันดับ 4 ของประเทศ และเมืองช็องโด ห่างจากเมืองแทกูเพียง 27 กิโลเมตร ด้านสถานการณ์ในเมืองใหญ่ของเกาหลีใต้นั้น กรุงโซลมีผู้ป่วยสะสม 91 คน และเมืองปูซานมีผู้ป่วยอย่างน้อย 88 คน ทั้งนี้ หนึ่งในผู้เข้ารับการรักษาโรคเมื่อช่วงสุดสัปดาห์ที่ผ่านมา คือนายอี มัน-ฮี ผู้ก่อตั้งและผู้นำสูงสุดของลัทธิชินซอนจี แม้ผลออกมาเป็น "ลบ" หมายถึงไม่พบเชื้อไวรัสโคโรนาสายพันธุ์ใหม่ แต่นายอี มัน-ฮี ยังคงต้องกักตัวเองอยู่ที่บ้านหลังหนึ่ง ในจังหวัดคย็องกี ทางตะวันตกเฉียงเหนือของประเทศ และมีความเป็นไปได้ที่จะมีการดำเนินคดีกับนายอี มัน-ฮี ฐานไม่ให้ความร่วมมือกับทาง การ ด้วยการปิดบังข้อมูลเกี่ยวกับสมาชิกของลัทธิชินซอนจี รวมถึงประวัติเดินทางของสมาชิกหลายร้อยคน ว่ามีการเยือนเมืองอู่ฮั่นของจีนเมื่อช่วงเดือน ม.ค. ที่ผ่านมา

ไทย : กระทรวงสาธารณสุขได้ประชุมทางไกลกับนายแพทย์สาธารณสุขจังหวัด ผู้อำนวยการโรงพยาบาลทั่วประเทศ ชักซ้อมแผนรองรับสถานการณ์ไวรัสโคโรนา 2019 เตรียมความพร้อม ทำความเข้าใจแนวทางการดำเนินงานระดับพื้นที่ ให้ทุกจังหวัดปรับใช้ขั้นตอนการปฏิบัติงานได้อย่างเหมาะสม เพิ่มทักษะบุคลากรในระบบบัญชาการเหตุการณ์และบุคลากรผู้ปฏิบัติการ ดังนี้ 1.ดำเนินการเฝ้าระวัง ป้องกัน และควบคุมโรคติดต่อ ทั้งในและช่องทางเข้าออกระหว่างประเทศตามพ.ร.บ.โรคติดต่อ พ.ศ.2558 อย่างเคร่งครัด

2.ปฏิบัติตามแนวทางการวินิจฉัย การดูแลรักษา และป้องกันการติดเชื้อในโรงพยาบาลกรณีโรคติดเชื้อไวรัสโคโรนา 2019 ตามที่กรมการแพทย์และคณะกรรมการผู้เชี่ยวชาญกำหนดอย่างเคร่งครัด รวมทั้งประสานการปฏิบัติหน่วยบริการสาธารณสุขทุกหน่วยงานในพื้นที่ทั้งภาครัฐและเอกชน ให้เกิดการบูรณาการด้านการรักษา เพื่อประสิทธิภาพการรักษาสูงสุด

3.บริหารจัดการทรัพยากรที่จำเป็น 18 รายการทั้งในระดับจังหวัดและเขตสุขภาพ โดยประสานการปฏิบัติกับศูนย์ปฏิบัติการฉุกเฉินด้านการแพทย์และสาธารณสุข กระทรวงสาธารณสุข ให้พร้อมใช้คุ้มค่า และความปลอดภัยสูงสุดของผู้ปฏิบัติงาน

4.กรณีประชาชนเดินทางกลับมาจากประเทศที่มีความเสี่ยงตามที่กรมควบคุมโรคกำหนด และสถานที่ที่มีการจัดกิจกรรมที่มีการรวมกันของประชาชนจำนวนมาก ขอให้ดำเนินการตามคำแนะนำของกรมควบคุมโรคอย่างเคร่งครัด

5.เน้นมาตรการ กินร้อน ซ่อนกลาง ล้างมือ ใช้หน้ากากผ้า การทำความสะอาดจุดสัมผัสต่างๆ ดูแลสุขภาพร่างกายให้แข็งแรง สื่อสารผ่านช่องทางต่างๆ อย่างต่อเนื่องและสม่ำเสมอ โดยการมีส่วนร่วมของ อสม. และภาคประชาชน

6.ประชุมและสั่งการในระดับจังหวัดและระดับเขตอย่างต่อเนื่อง ยกกระดับการปฏิบัติงานโดยใช้ กลไกคณะกรรมการโรคติดต่อระดับจังหวัด และเตรียมพร้อมกรณีหากโรคติดเชื้อไวรัสโคโรนา 2019 มีการแพร่กระจายในวงกว้าง ตั้งเป้าให้ทุกหน่วยงานที่เกี่ยวข้องจะมีความเข้าใจและสามารถเตรียมความพร้อมเพื่อตอบโต้สถานการณ์ จัดการอุปสรรคและสร้างเครือข่ายความร่วมมือทั้งภายในและภายนอกกระทรวง

สถานการณ์การคัดกรองผู้ป่วยสงสัยโรคติดเชื้อไวรัสโคโรนา 2019 ในประเทศไทย ตามอาการ

วันที่ 1 มีนาคม 2563 ณ เวลา 18.00 น. พบผู้ป่วยที่มีอาการตามนิยามเฝ้าระวังโรครายใหม่ จำนวน 134 ราย และได้รับรายงานเพิ่มเติมจากสำนักงานป้องกันควบคุมโรคเขตเมือง รวมยอดผู้ป่วยสะสมทั้งหมด จำนวน 3,252 ราย

สถานการณ์	ผู้ป่วย PUI สะสม
จำนวนผู้ป่วยที่มีอาการเข้าได้ตามนิยาม <ul style="list-style-type: none"> ● คัดกรองพบที่สนามบิน ● คัดกรองที่ทำเรือ ● เข้ารับการรักษาที่โรงพยาบาลด้วยตนเอง (รพ.เอกชน 1,531 ราย รพ.รัฐ 1,468 ราย ไม่ทราบสถานที่รักษา 130 ราย (สปคม.))	3,252
<ul style="list-style-type: none"> ● รับแจ้งจากโรงแรม ศูนย์เฮอร์วีน มหาวิทยาลัยและมัคคุเทศก์และอู่ตะเภา 	28
จำนวนผู้ป่วยที่มีอาการเข้าได้ตามนิยาม <ul style="list-style-type: none"> ● พักรักษาตัวเป็นผู้ป่วยใน (รพ. เอกชน 628 ราย รพ.รัฐ 613 ราย ไม่ทราบ 139 ราย) ● อาการดีขึ้นและออกจากโรงพยาบาลแล้ว ● สังเกตอาการที่แผนกผู้ป่วยนอกและที่บ้าน 	3,252
<ul style="list-style-type: none"> ● จำนวนผู้ป่วยยืนยัน ● หายป่วยและแพทย์อนุญาตให้ออกจากโรงพยาบาล ● อยู่ระหว่างการรักษาพยาบาล ● ผู้ป่วยยืนยันที่มีอาการรุนแรง ● เสียชีวิต 	43 31 11 1 1

มีผู้ป่วยยืนยันกลับบ้านเพิ่ม 1 ราย เป็นหญิงไทยอายุ 43 ปีจากโรงพยาบาลราชวิถี (กลับจากญี่ปุ่น) และได้รับการยืนยันพบผู้ป่วยเพิ่ม 1 ราย เป็นหญิงไทย อายุ 22 ปี อาชีพดูแลนักท่องเที่ยว เป็นผู้สัมผัสเสี่ยงสูงกับผู้ป่วยยืนยันรายที่ 37 (ชายไทย พนักงานขับรถให้นักท่องเที่ยว) ทำให้ขณะนี้ผู้ป่วยยืนยันติดเชื้อรักษาในโรงพยาบาล 11 ราย กลับบ้านแล้ว 31 ราย เสียชีวิต 1 รายรวมสะสม 43 ราย

ทั้งนี้เพื่อให้การเฝ้าระวังคัดกรองการติดเชื้อในชุมชนมีความครอบคลุมมากขึ้น กระทรวงสาธารณสุขได้ปรับนิยามผู้ป่วยเข้าเกณฑ์เฝ้าระวังสอบสวนโรค โดยขยายเกณฑ์การเฝ้าระวังในการป่วยเป็นกลุ่มก้อน (Cluster) ของผู้มีอาการติดเชื้อระบบทางเดินหายใจจำนวน 5 คนขึ้นไป โดยพบผู้ป่วยในสถานที่แห่งเดียวกัน ในช่วงสัปดาห์เดียวกัน เป็นการยกระดับความไวในการตรวจจับการติดเชื้อในชุมชน ในส่วนการเฝ้าระวังในสถานพยาบาล หากพบผู้ป่วยโรคปอดอักเสบ รักษาแล้วอาการไม่ดีขึ้น, หายาเหตุไม่ได้, มีอาการรุนแรงหรือเสียชีวิตโดยหาสาเหตุไม่ได้ จะทำการตรวจหาเชื้อไวรัสโคโรนา 2019

ผลงานการคัดกรองผู้ป่วยสงสัยโรคติดเชื้อไวรัสโคโรนา 2019 ในจังหวัดประจวบคีรีขันธ์

1.การคัดกรองผู้โดยสารด่านสนามบินหัวหิน อ.หัวหิน จ.ประจวบคีรีขันธ์

วันที่	จำนวนผู้โดยสาร	สัญชาติจีน/หรือเดินทางมาจากพื้นที่ระบาด	จำนวนที่ได้รับการคัดกรอง	ผู้มีอาการตามนิยาม
5 ม.ค.-1 มี.ค. 2563	4,134	20	4,134	0
2 มี.ค.2563	89	0	89	0
รวม	4,223	20	4,223	0

จำนวนคัดกรอง ตั้งแต่วันที่ 5 มกราคม-2 มีนาคม 2563 จำนวนผู้โดยสารทั้งสิ้น 4,223 ราย เป็นชาวจีน 20 ราย ไม่พบผู้มีอาการเข้านิยามการเฝ้าระวัง

2.การคัดกรองผู้เดินทางเข้าประเทศที่จุดผ่อนปรนพิเศษชายแดนไทย-พม่า ช่องทางด่านสิงขร อ.เมือง จ.ประจวบคีรีขันธ์

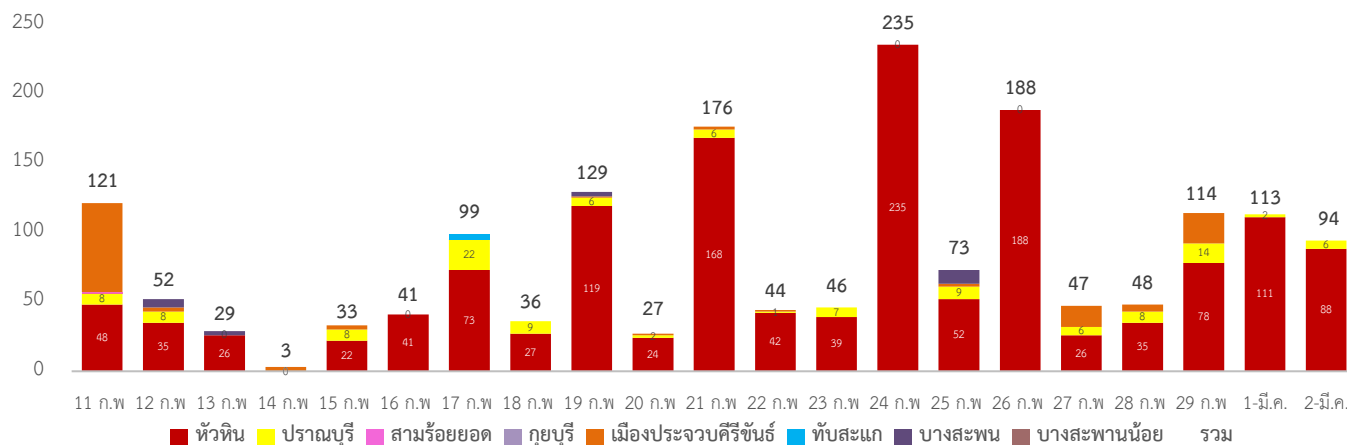
จำนวนคัดกรองสะสม ตั้งแต่วันที่ 1 กุมภาพันธ์ 2563 ผู้เดินทางเข้าประเทศเป็นชาวไทย 542 คน ชาวพม่า 3,709 คน รวม 4,251 คน ไม่พบผู้มีอาการเข้านิยามการเฝ้าระวัง

3.การคัดกรองท่าเรือบางสะพาน

ตั้งแต่วันที่ 31 มกราคม ถึงวันที่ 24 กุมภาพันธ์ 2563 คัดกรองทั้งหมด 2,107 คน ชาวจีน 185 คน ไม่พบผู้เข้านิยามเฝ้าระวัง

กิจกรรมการเฝ้าระวัง ค้นหาผู้ป่วยสงสัยโรคติดเชื้อไวรัสโคโรนา 2019 ในพื้นที่

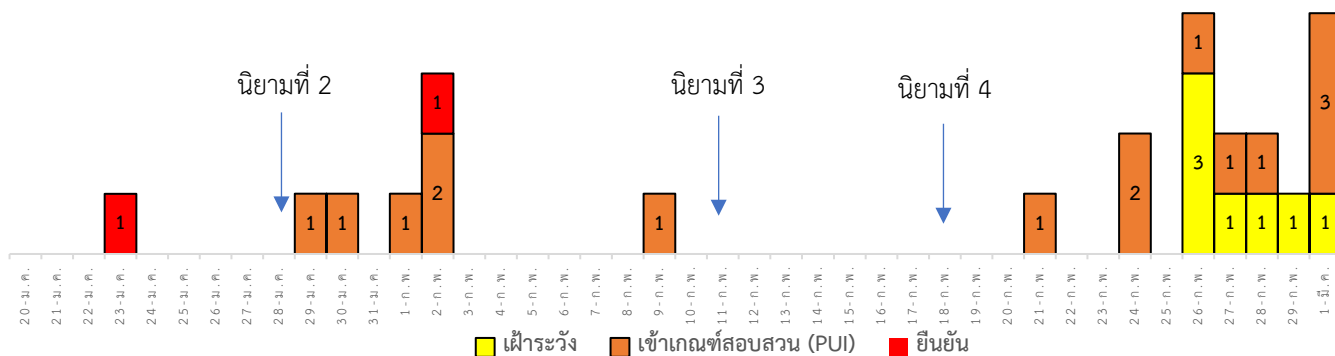
จำนวนนักท่องเที่ยวต่างชาติพื้นที่ระบาด (จีน ฮองกง ไต้หวัน มาเก๊า ไทยเป็ สิงคโปร์ ญี่ปุ่น) รายใหม่ที่เข้าพักในแต่ละวัน รายอำเภอ



ผลงานการคัดกรองนักท่องเที่ยวต่างชาติที่ต้องเฝ้าระวังรายอำเภอ

อำเภอ	จำนวนนักท่องเที่ยว ที่เข้าพักรายใหม่ (สัญชาติจีน ฮองกง ไต้หวัน มาเก๊า ไทเป ญี่ปุ่น สิงคโปร์)	รวมที่ยังอยู่ในพื้นที่ รายใหม่+รายเก่า (สัญชาติจีน ฮองกง ไต้หวัน มาเก๊า ไทเป ญี่ปุ่น สิงคโปร์)	ได้รับการคัด กรอง/หรือ ได้รับแจ้งจาก โรงแรม (ราย)	สะสมคัด กรอง	ผลการคัดกรอง (ราย)		
					ผู้ที่มี อาการเข้า ตามนิยาม	ส่งต่อ รพ.	ปกติ
หัวหิน	88	116	116	1,477	0	0	116
ปราณบุรี	6	8	8	122	0	0	8
สามร้อยยอด	0	0	0	1	0	0	0
กุยบุรี	0	0	0	0	0	0	0
เมือง	0	0	0	122	0	0	0
ทับสะแก	0	0	0	4	0	0	0
บางสะพาน	0	0	0	22	0	0	0
บางสะพานน้อย	0	0	0	0	0	0	0
รวม	94	134	134	1,748	0	0	134

จำนวนผู้ป่วยเฝ้าระวัง เข้าเกณฑ์สอบสวน (PUI) และ ผู้ป่วยยืนยันโรคติดเชื้อไวรัสโคโรนา 2019 จังหวัดประจวบคีรีขันธ์



การรับแจ้งผู้ป่วยที่ต้องเฝ้าระวังประจำวัน ที่ 2 มีนาคม 2563 จำนวน 4 ราย

1. อำเภอปราณบุรี จำนวน 2 ราย

รายที่ 1 รพ.ปราณบุรี เพศหญิง อายุ 32 ปี สัญชาติไทย อาชีพพนักงานออฟฟิศ โรงงานน้ำตาลแห่งหนึ่ง รักษาโรคกระเพาะติบ ที่รพ.แห่งหนึ่งในกรุงเทพมหานคร วันที่ 24-26 ก.พ.63 ไปรักษาเป็นผู้ป่วยใน ห้องพักรวมมี 6 เตียง ในห้องมีคนจีนนอนพักรักษาตัวอยู่ ไม่ทราบรักษาโรคอะไร กลับมาบ้านวันที่ 27 ก.พ.63 เริ่มป่วย 29 ก.พ.63 มีอาการคลื่นเนื้อครันตัว ไอ มีเสมหะ เวียนศีรษะ มารพ. 2 มี.ค.63 ด้วยอาการ ไอ มีน้ำมูก มีเสมหะ ปวดเมื่อยกล้ามเนื้อ เจ็บหน้าอก อาเจียน ไม่มีไข้ 36.8 งดตรวจซ้ำ 6 มี.ค.63

ไม่ได้รทสส่งตรวจ เฝ้าระวัง 14 วัน หากมีไข้ให้รีบมารพ.

รายที่ 2 รพ.ปราณบุรี เพศหญิง อายุ 26 ปี สัญชาติไทย อาชีพพนักงานบริษัทประกัน ประวัติเดินทางไปประเทศไต้หวัน เมื่อวันที่ 20 - 24 ก.พ.63 ขณะอยู่ไต้หวัน มีอาการคัดจมูก เดินทางไปกับเพื่อนร่วมงาน 36 คน ไม่มีอาการ โรคประจำตัวโรคมะเร็ง 29 ก.พ.63 มีอาการ ไอ 2 มี.ค.63 มารพ. ด้วยอาการ ไอ ไม่มีไข้ 36.5

ไม่ได้รับทดสอบตรวจ เฝ้าระวัง 14 วัน หากมีไข้ให้รีบมารพ.

2. อำเภอกุยบุรี จำนวน 1 ราย

เพศหญิง อายุ 27 ปี สัญชาติไทย อาชีพพนักงานประชาสัมพันธ์คาราบาแดง 2 สัปดาห์ที่แล้วเดินทางไปงานอีเว้นท์ที่กรุงเทพมหานคร และสัปดาห์ที่ผ่านมาเดินทางไปออกอีเว้นท์ที่จังหวัดชุมพร สัมผัสนักท่องเที่ยวหลายชนชาติ 2 มี.ค.63 มา รพ. ด้วยอาการ ไข้ 37.0 ไอ เจ็บคอ

ไม่ได้รับทดสอบตรวจ เฝ้าระวัง 14 วัน หากอาการไม่ดีขึ้นให้รีบมารพ.

3. อำเภอเมือง จำนวน 1 ราย

เพศชาย อายุ 62 ปี สัญชาติเกาหลี เมื่อวันที่ 25 ก.พ.63 ขับรถประสบอุบัติเหตุที่ถนนเพชรเกษม ต.อ่าวน้อย เข้ารับการรักษารพ.ประจวบคีรีขันธ์ ประวัติการเดินทางกลับไปต่อ VISA ที่ประเทศเกาหลี เมื่อวันที่ 24 ธ.ค.62 และมีเพื่อนเดินทางมาพร้อมกับผู้ป่วยจากประเทศเกาหลีใต้ เมืองอินซอน วันที่ ๒๗ ก.พ.๖๓ มีไข้ 37.5 หายใจเหนื่อย ได้รับทดสอบตรวจทางห้องปฏิบัติการ **ผลไม่พบเชื้อ**

วันที่ 2 มี.ค.63 เก็บตัวอย่างส่งตรวจซ้ำ เนื่องจากปอดผิดปกติไม่ดีขึ้น ไม่มีไข้ 37.1 หายใจเหนื่อย ยังมีอาการไอ

ผลไม่พบเชื้อ

รายงานผู้ป่วยสงสัย/ยืนยันโรคติดเชื้อไวรัสโคโรนา 2019 ในจังหวัดประจวบคีรีขันธ์

No.	รพ.	เพศ	อายุ	สัญชาติ	วันเริ่มป่วย	วันรักษา	ผู้สัมผัส		สถานะผู้ป่วย
							High	Low	
ผู้ป่วยยืนยัน									
1	กรุงเทพหัวหิน ไทย รายที่ 8	หญิง	73	จีน	21 ม.ค.63	23 ม.ค.63	0	0	<ul style="list-style-type: none"> ออกจาก รพ. 18 ก.พ.63 ติดตามผู้สัมผัส 43 ราย จบการติดตาม ผู้สัมผัส พบเชื้อ 1 ราย (Number 2)
2	หัวหิน ไทย รายที่ 22	ชาย	45	ไทย	23 ม.ค.63	2 ก.พ.63	0	0	<ul style="list-style-type: none"> ออกจาก รพ. 14 ก.พ.63 ติดตามผู้สัมผัส 31 ราย จบการติดตาม
ผู้ป่วยเข้าเกณฑ์สอบสวนโรค (PUI)									
1	ประจวบ	หญิง	39	ไทย	28 ม.ค.63	29 ม.ค.63	0	0	ออกจาก รพ. 1 ก.พ.63 ผลไม่พบเชื้อ
2	หัวหิน	ชาย	39	จีน HK	29 ม.ค.63	30 ม.ค.63	0	0	ออกจาก รพ. 31 ม.ค.63 ผลไม่พบเชื้อ
3	ประจวบ	ชาย	21	ไทย	27 ม.ค.63	1 ก.พ.63	0	0	ออกจาก รพ. 5 ก.พ.63 ผลไม่พบเชื้อ
4	กรุงเทพหัวหิน	หญิง	6	จีน	1 ก.พ.63	2 ก.พ.63	0	0	ออกจาก รพ. 7 ก.พ.63 ผลไม่พบเชื้อ
5	กรุงเทพหัวหิน	ชาย	32	อังกฤษ	31 ม.ค.63	2 ก.พ.63	0	0	ออกจาก รพ. 3 ก.พ.63 ผลไม่พบเชื้อ
6	ประจวบ	หญิง	53	ไทย	8 ก.พ.63	9 ก.พ.63	0	0	แยกรักษาตัวที่บ้าน ผลไม่พบเชื้อ
7	หัวหิน	ชาย	31	ไทย	19 ก.พ.63	21 ก.พ.63	0	0	แยกรักษาตัวที่บ้าน ผลไม่พบเชื้อ
8	ปราณบุรี	ชาย	54	ไทย	22 ก.พ.63	24 ก.พ.63	0	0	ยังรักษาอยู่ รักษาโรคหอบ ผลไม่พบเชื้อ
9	บางสะพาน	ชาย	32	พม่า	19 ก.พ.63	24 ก.พ.63	0	0	ผลไม่พบเชื้อ

10	หัวหน้า	หญิง	20	ไทย	12 ก.พ.63	26 ก.พ.63	0	0	ออกจากรพ. 27 ก.พ.63 ผลไม่พบเชื้อ
11	ทับสะแก	ชาย	2	ไทย	26 ก.พ.63	26 ก.พ.63	0	0	ออกจากรพ. 3 มี.ค.63 ผลไม่พบเชื้อ
12	ประจวบ	ชาย	62	เกาหลี	25 ก.พ.63	25 ก.พ.63	0	0	ยังรักษาอยู่ อุบัติเหตุ หอบ ผลไม่พบเชื้อ
13	ค่ายธนรัชต์	ชาย	28	ไทย	27 ก.พ.63	28 ก.พ.63	0	0	ยังรักษาอยู่ D/C 4 มี.ค.63 ผลไม่พบเชื้อ
14	หัวหน้า	หญิง	43	ไทย	28 ก.พ.63	1 มี.ค.63	0	0	ออกจากรพ. 2 มี.ค.63 ผลไม่พบเชื้อ
15	ประจวบ	ชาย	23	ไทย	27 ก.พ.63	1 มี.ค.63	0	0	ยังรักษาอยู่ ผลไม่พบเชื้อ

มาตรการภายในจังหวัดประจวบคีรีขันธ์

1. ทุกโรงพยาบาล/โรงพยาบาลส่งเสริมสุขภาพตำบล จัดทำป้ายคัดกรองไว้ที่ OPD/ ER ทั้งในเวลาและนอกเวลา
2. ทุกโรงพยาบาลกำหนดเส้นทางเคลื่อนย้ายผู้ป่วยที่เข้าเกณฑ์สอบสวนโรคและซ้อมการเคลื่อนย้ายผู้ป่วย
3. กำหนดห้องแยกผู้ป่วย(ห้องพิเศษ) และเตรียม Cohort Ward
4. กำหนดทีมงาน/ ฝึกซ้อมการใส่ชุด PPE และการทำลายเชื้อ
 - ทีมแพทย์รักษา - ทีมพยาบาล
 - ทีม Lab - ทีมสอบสวนโรค
 - ทีมทำความสะอาด - ทีม IC ที่คอยกำกับ
5. จัดเตรียมยา เวชภัณฑ์ และทรัพยากร ให้เหมาะสมและเพียงพอ
6. หากพบผู้ที่เข้าเกณฑ์การสอบสวนโรคให้รักษาไว้ที่ รพ.นั้นๆ
7. ถ้าผู้ป่วย มีอาการหนักขึ้น ให้ส่งต่อตามระบบเดิม โดยต้องรับรักษาภายในจังหวัด ถ้าจะออกนอกจังหวัดจะอยู่ในความรับผิดชอบของ เขตสุขภาพที่ 5/ กระทรวงสาธารณสุข
8. สำนักงานสาธารณสุขจังหวัดประจวบคีรีขันธ์ พัฒนาทีม CDCU การใช้ PPE, การทำลายเชื้อ, การสอบสวน, เก็บตัวอย่าง
9. ประชาสัมพันธ์เชิงรุกและการให้ข้อมูลแก่สาธารณะ
 - ให้ประชาชนมีการสวมใส่หน้ากากอนามัยชนิดกระดาษหรือผ้า ในกรณีเข้าไปที่ที่มีคนจำนวนมาก ได้แก่ ตลาด ห้างสรรพสินค้า โรงภาพยนตร์ โรงพยาบาล รถตู้ รถแท็กซี่ เครื่องบิน เป็นต้น
 - การกำจัดหน้ากากอนามัย สำหรับประชาชนให้ใส่ในถุงพลาสติกมัดปากถุงให้แน่นแล้วนำไปให้รพ.สต.ในพื้นที่กำจัดที่เตาเผาขยะติดเชื้อ สำหรับหน่วยงาน ให้มีถังขยะติดเชื้อเพื่อทิ้งหน้ากากอนามัยที่ใช้แล้ว
 - ล้างมือด้วยสบู่บ่อยๆหรือ 70% แอลกอฮอล์แฮนด์เจล
 - กินร้อน ช้อนกลาง ใช้ของใช้ส่วนตัว ไม่ใช้ร่วมกับคนอื่น รวมทั้งคนในบ้านด้วยกัน
 - จัดทำและให้ข้อมูลวิทยุ, สื่อสาธารณะต่างๆ ตามระบบการสื่อสารของกระทรวงสาธารณสุข

ทีมตระหนักสถานการณ์จังหวัดประจวบคีรีขันธ์