



ศูนย์ปฏิบัติการภาวะฉุกเฉินด้านการแพทย์และสาธารณสุข สำนักงานสาธารณสุขจังหวัดประจวบคีรีขันธ์ กรณี โรคติดเชื้อไวรัสโคโรนา 2019

ฉบับที่ 52 ประจำวันที่ 5 มีนาคม 2563 เวลา 09.00 น.

สถานการณ์ต่างประเทศ

พบผู้ป่วยยืนยัน ใน 80 ประเทศ 2 เขตการปกครองพิเศษ 1 เรือสำราญ

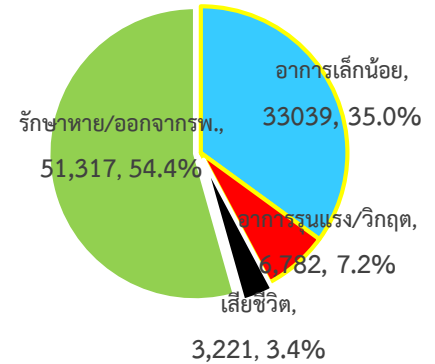
ประเทศพบใหม่ 5 ประเทศ อาร์เจนตินา ซิลี หมูเกาะแพโร ลิกเตนสไตน์ โปแลนด์

รวมพบผู้ป่วยทั่วโลก 94,359 ราย เสียชีวิต 3,221 ราย อัตราป่วยตายร้อยละ 3.4

รักษาหาย/ออกจาก รพ. 51,317 ราย ร้อยละ 54.4

ผู้ป่วยที่กำลังรักษา อาการเล็กน้อย ร้อยละ 35.0 อาการรุนแรง/วิกฤติ ร้อยละ 7.2

10 อันดับประเทศ ที่พบโรคติดเชื้อไวรัสโคโรนา 2019 สูงสุด ดังนี้



ประเทศ/อื่นๆ	รวมป่วย	ป่วยใหม่	รวมเสียชีวิต	เสียชีวิตใหม่	รักษาหาย	อาการรุนแรง	หมายเหตุ
จีน	80,282	+131	2,981/3.7%	+38	50,000/62.3%	6,416	พบผู้เสียชีวิตนอกประเทศจีน 13 ประเทศ จำนวน 240 ราย ได้แก่ อิหร่าน 92 อิตาลี 79 เกาหลีใต้ 35 ญี่ปุ่น 12 (Diamond Princess 6) สหรัฐอเมริกา 9 ฝรั่งเศส 4 ฮองกง 2 ออสเตรเลีย 2 ไต้หวัน 1 ฟิลิปปินส์ 1 ไทย 1 ซานมาริโน 1 สเปน 1
เกาหลีใต้	5,621	+435	35/0.6%	+3	41/0.7%	27	
อิหร่าน	2,922	+586	92/3.1%	+15	552/18.9%		
อิตาลี	2,502		79/3.2%		160/6.4%	229	
Diamond Princess	706		6/0.8%		212/30.0%	35	
ญี่ปุ่น	319	+26	6/1.9%		43/13.5%	29	
เยอรมัน ↑	244	+41			16/6.6%	2	
ฝรั่งเศส	212		4/1.9%		12/5.7%	10	
สเปน	202	+37	1/0.5%	+1	2/1.0%	3	
สหรัฐอเมริกา ↑	132	+8	9/6.8%		9/6.8%	8	
สิงคโปร์	110				78/70.9%	7	
ฮ่องกง	103	+2	2/1.9%		37/35.9%	6	
สวิตเซอร์แลนด์ ↑	93	+35			3/3.2%		
สหราชอาณาจักร ↑	85	+34			8/9.4%		
คูเวต	56						
บาร์เรน	52	+3			1/1.9%		
ออสเตรเลีย ↑	50	+11	2/4.0%	+1	21/42.0%	1	
มาเลเซีย ↑	50	+14			22/44.0%		
นอร์เวย์ ↑	48	+15					
20 ไทย	43		1/2.3%		30/69.8%	1	

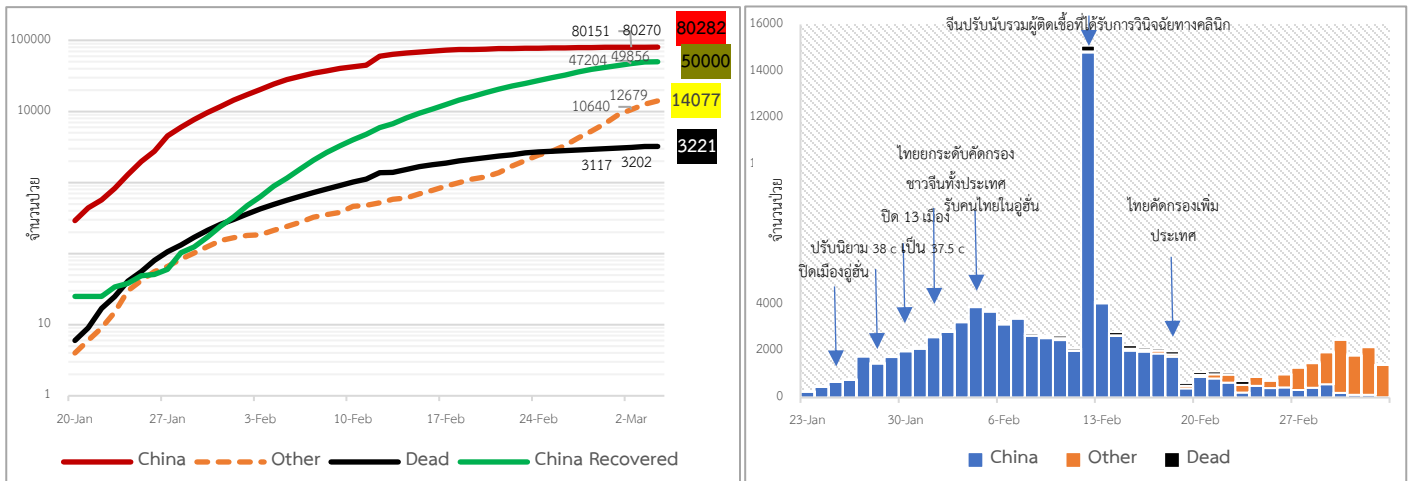
จีน (รวมมาเก๊า ฮองกง) ไต้หวัน สิงคโปร์ เกาหลีใต้ (รายชื่อตาราง 1) ญี่ปุ่น (รายชื่อตาราง 2) อิตาลี อิหร่าน ฝรั่งเศส เยอรมัน



ตารางที่ 2 รายชื่อเมืองประเทศญี่ปุ่นที่ควรหลีกเลี่ยงการเข้าไปในสถานที่คนแออัด

รายชื่อเมือง	หมายเหตุ
Hokkaido	ฮอกไกโด
Tokyo	โตเกียว
Aichi	ไอจิ
Wakayama	วากายามะ
Kanagawa	คานางาวะ
Chiba	ชิบะ
Okinawa	โอกินาวา
Kyoto	เกียวโต
Osaka	โอซากะ

แนวโน้มจำนวนผู้ป่วย ผู้เสียชีวิตโรคติดเชื้อไวรัสโคโรนา 2019 ประเทศจีน และ นอกประเทศจีน



องค์การอนามัยโลก : ทีโดรส อัดฮานอม กีบรีเยซุส ผู้อำนวยการใหญ่องค์การอนามัยโลก ประกาศปรับตัวเลข “อัตราการตาย” ของผู้ป่วยด้วยโรคโควิด-19 หลังมีการระบาดอย่างหนักเพิ่มเติมในประเทศอิหร่าน เกาหลีใต้ และในทวีปยุโรป เป็น 3.4% ซึ่งถือว่ารุนแรงกว่า “ไข้หวัด” ตามฤดูกาล ซึ่งมีผู้เสียชีวิตน้อยกว่า 1% อย่างไรก็ตาม เมื่อเทียบประสิทธิภาพการติดต่อ และการระบาดระหว่างหวัดธรรมดา ทีโดรสบอกว่า หวัดธรรมดายังคงติดต่อได้ง่ายกว่า ข้อมูลจาก WHO ยังคงชี้ชัดว่า ผู้ที่ไม่มีอาการป่วย จะไม่สามารถ “แพร่เชื้อ” ต่อได้ แม้กับรายงานก่อนหน้านี้ที่ระบุว่า มีการแพร่เชื้อต่อในผู้ที่มีเชื้อในร่างกาย แต่ไม่แสดงอาการ อย่างไรก็ตาม โควิด-19 นั้นส่งผลกระทบนรุนแรงกว่า อาการป่วยหนักกว่าหวัดทั่วไปมาก โดยเฉพาะผู้ที่มีโรคประจำตัว และไม่มีภูมิคุ้มกัน ขณะเดียวกัน ก็ยังไม่มียาวัคซีน หรือวิธีการรักษาโดยตรง มีเพียงแต่การรักษาตามอาการ

การปรับอัตราการตายขึ้นเป็น 3.4% ทำให้โควิด-19 มีอัตราการตายที่สูงกว่า Spanish Flu หรือ “ไข้หวัดสเปน” ซึ่งระบาดในช่วงปี 1918-1920 ซึ่งมีผู้ติดเชื้อราว 500 ล้านคนทั่วโลก และมีอัตราการตายประมาณ 2.5%

ทั้งหมดนี้ ทีโดรส ยืนยันว่าเชื้อโคโรนาไวรัส 2019 นั้น ในที่สุดจะสามารถ “ควบคุม” ได้ เพียงแต่ต้องแก้ปัญหาการขาดแคลนเครื่องมือแพทย์ และชุดป้องกัน ทั้งหน้ากากอนามัย ถุงมือ โดยทีโดรสบอกว่าทั่วโลก ต้องเพิ่มกำลังการผลิตให้มากขึ้นราว 40% จึงจะ “เอาอยู่”

มาเลเซีย : มีผู้ติดเชื้อเพิ่มขึ้นวันเดียว 14 คน หลังจากตัวเลขผู้ป่วยในมาเลเซีย นิ่งอยู่ที่ 36 คนมานาน 14 เคสที่เพิ่มขึ้นใหม่ เกิดจาก ชายวัย 52 ปีคนหนึ่ง ซึ่งเดินทางไปประชุมที่เชียงใหม่ ประเทศจีน ช่วงกลางเดือน ม.ค. ที่ผ่านมาและเริ่มมีไข้ รวมถึงมีอาการ “เจ็บคอ” เมื่อวันที่ 27 ก.พ. ก่อนจะเข้ารับการรักษาที่โรงพยาบาลเอกชนวันเดียวกัน จนพบว่าผลแล็บเป็นบวกสำหรับโควิด-

19 สำหรับชายคนนี้ ทางกรมมาเลเซียระบุว่าเป็นผู้ป่วยหมายเลข 26 โดยมีผู้ป่วยที่เกี่ยวข้องกับเขามากกว่า 16 คน ทั้งนี้ หากชายคนดังกล่าวติดเชื้อจากเชียงใหม่จริง ก็หมายความว่าเชื้อฝังอยู่ในตัวเขานานกว่า 1 เดือนครึ่ง ก่อนจะแสดงอาการ และแพร่ต่อไปยังคนอื่นๆ รอบตัว

อินเดีย : ประเทศที่หยุดนิ่ง ไม่มีการระบาดของโคโรนาไวรัสมานาน ก็มีการติดเชื้อเพิ่มขึ้นจากนักท่องเที่ยวชาวอิตาลีเช่นกัน โดยพบเชื้อโคโรนาไวรัส 2019 ในนักท่องเที่ยว 15 คน ขณะเดินทางท่องเที่ยวทะเลทรายในแคว้นราชสถาน ส่งผลให้อินเดียประเทศที่มีประชากรมากเป็นอันดับ 2 ของโลก มีผู้ติดเชื้อรวมมากกว่า 28 คน โดยเริ่มมีการกักตัวผู้สัมผัสใกล้ชิดกับนักท่องเที่ยวกลุ่มนี้ รวมถึง “คนขับรถ” ให้อยู่ภายใต้การกักกันโรคอย่างใกล้ชิด ขณะเดียวกัน อินเดียได้ออกมาตรการใหม่ โดยจะไม่อนุมัติวีซ่า สำหรับผู้ที่เดินทางจากอิตาลี อิหร่าน เกาหลีใต้ และญี่ปุ่น เพื่อป้องกันการระบาดเป็นวงกว้างในประเทศ หลังจากก่อนหน้านี้ ได้แบนผู้ที่เดินทางจากจีน มาตั้งแต่วันที่ 5 ก.พ.แล้ว

ไทย : นายกรัฐมนตรีได้มีมาตรการเร่งด่วนสำหรับโรคติดเชื้อไวรัสโคโรนา 2019 ด้านการป้องกันโรค ทั้งหมด 14 ข้อ ได้แก่

- 1.ให้ทุกหน่วยดำเนินการตามมาตรการของกระทรวงสาธารณสุขอย่างเคร่งครัด
- 2.ติดตามดูแลคนไทยในประเทศที่มีการแพร่ระบาดของเชื้ออย่างใกล้ชิด
- 3.ทุกส่วนราชการระงับ/เลื่อนการเดินทางไปประเทศที่มีการแพร่ระบาดและประเทศเฝ้าระวัง
- 4.เตรียมสถานที่สังเกตอาการ คัดกรองผู้ป่วย
- 5.เจ้าหน้าที่ส่วนราชการที่เดินทางกลับจากประเทศที่มีการแพร่ระบาดต้องกักตัว 14 วันไม่ถือเป็นวันลา
- 6.จัดหาเวชภัณฑ์อุปกรณ์ต่างๆที่จำเป็นเพิ่มเติมและหากจำเป็นให้หน่วยงานที่เกี่ยวข้องประสานขอของบประมาณเพิ่มเติม
- 7.ตั้งศูนย์ข้อมูลมาตรการแก้ปัญหาโรคติดเชื้อไวรัสโคโรนา 2019 ที่ทำเนียบฯ
- 8.ให้มีการประชุมเตรียมพร้อมป้องกันสม่ำเสมอ
- 9.ทุกหน่วยงานเร่งจัดหาสินค้าที่ใช้ป้องกันการแพร่ระบาดของโรคให้เพียงพอกับความต้องการ
- 10.ดูแลบุคลากรทางการแพทย์อย่างเหมาะสม
- 11.กระทรวงพาณิชย์ป้องกันการกักตุนสินค้าและควบคุมราคา
- 12.กระทรวงมหาดไทยและกระทรวงสาธารณสุขบูรณาการและเชื่อมโยงข้อมูลรองรับพ.ร.บ.ป้องกันและบรรเทาสาธารณภัย
- 13.กระทรวงคมนาคมคัดกรองผู้โดยสารอย่างเคร่งครัด
- 14.ขอความร่วมมืองดจัดกิจกรรมที่ต้องมีการรวมตัวของประชาชน

ส่วนเรื่องแรงงานไทยในประเทศเกาหลีใต้ รัฐบาลได้มีมาตรการให้กลุ่มแรงงานไทยที่กลับจากประเทศเกาหลีใต้ผ่านการคัดกรองแล้ว ให้เข้าสู่กระบวนการคัดแยก เมื่อเข้าสู่ประเทศไทยแล้วจะต้องถูกควบคุมตัวเป็นเวลา 14 วัน โดยจะมีพื้นที่สำหรับควบคุมไว้ซึ่งอาจเป็นพื้นที่ของกองทัพหรือโรงพยาบาลตามภูมิลำเนา ทั้งนี้จะมีแพทย์เข้าไปดูแลผู้ที่ถูกควบคุมตัวในช่วงเวลาดังกล่าว

สถานการณ์การคัดกรองผู้ป่วยสงสัยโรคติดเชื้อไวรัสโคโรนา 2019 ในประเทศไทย ตามอาการ

วันที่ 4 มีนาคม 2563 ณ เวลา 18.00 น. พบผู้ป่วยที่มีอาการตามนิยามเฝ้าระวังโรครายใหม่ จำนวน 215 ราย

สถานการณ์	ผู้ป่วย PUI สะสม
จำนวนผู้ป่วยที่มีอาการเข้าได้ตามนิยาม	3,895
<ul style="list-style-type: none"> ● คัดกรองพบที่สนามบิน ● คัดกรองที่ทำเรือ ● เข้ารับการรักษาที่โรงพยาบาลด้วยตนเอง (รพ.เอกชน 1,911 ราย รพ.รัฐ 1,805 ราย) ● รับแจ้งจากโรงแรม ศูนย์เฮอร์วีน มหาวิทยาลัยและมัคคุเทศก์และอยู่ตะเภา 	<p>126</p> <p>2</p> <p>3,716</p> <p>51</p>
จำนวนผู้ป่วยที่มีอาการเข้าได้ตามนิยาม	3,895
<ul style="list-style-type: none"> ● แพ้รักษาตัวเป็นผู้ป่วยใน (รพ. เอกชน 863 ราย รพ.รัฐ 713 ราย) ● อาการดีขึ้นและออกจากโรงพยาบาลแล้ว ● สังเกตอาการที่แผนกผู้ป่วยนอกและที่บ้าน 	<p>1,577</p> <p>2,269</p> <p>50</p>
<ul style="list-style-type: none"> ● จำนวนผู้ป่วยยืนยัน ● หายป่วยและแพทย์อนุญาตให้ออกจากโรงพยาบาล ● อยู่ระหว่างการรักษาพยาบาล ● ผู้ป่วยยืนยันที่มีอาการรุนแรง ● เสียชีวิต 	<p>43</p> <p>31</p> <p>11</p> <p>1</p> <p>1</p>

ผลงานการคัดกรองผู้ป่วยสงสัยโรคติดเชื้อไวรัสโคโรนา 2019 ในจังหวัดประจวบคีรีขันธ์

1.การคัดกรองผู้โดยสารด่านสนามบินหัวหิน อ.หัวหิน จ.ประจวบคีรีขันธ์

วันที่	จำนวนผู้โดยสาร	เดินทางมาจากพื้นที่ ระบาด	จำนวนที่ได้รับการ คัดกรอง	ผู้มีอาการตาม นิยาม
5 ม.ค.-2 มี.ค. 2563	4,223	20	4,223	0
4 มี.ค.2563	100	3 (เยอรมัน 2 ญี่ปุ่น 1)	100	0
รวม	4,323	23	4,323	0

จำนวนคัดกรอง ตั้งแต่วันที่ 5 มกราคม-4 มีนาคม 2563 จำนวนผู้โดยสารทั้งสิ้น 4,323 คน เป็นชาวจีน 20 คน ญี่ปุ่น 2 คน เยอรมัน 1 คน ไม่พบผู้มีอาการเข้านิยามการเฝ้าระวัง

2.การคัดกรองผู้เดินทางเข้าประเทศที่จุดผ่อนปรนพิเศษชายแดนไทย-พม่า ช่องทางด่านสิงขร อ.เมือง จ.ประจวบคีรีขันธ์

จำนวนคัดกรองวันที่ 4 มีนาคม 2563 ผู้เดินทางเข้าประเทศ ชาวพม่า 43 คน ไม่พบผู้มีอาการเข้านิยามการเฝ้าระวัง

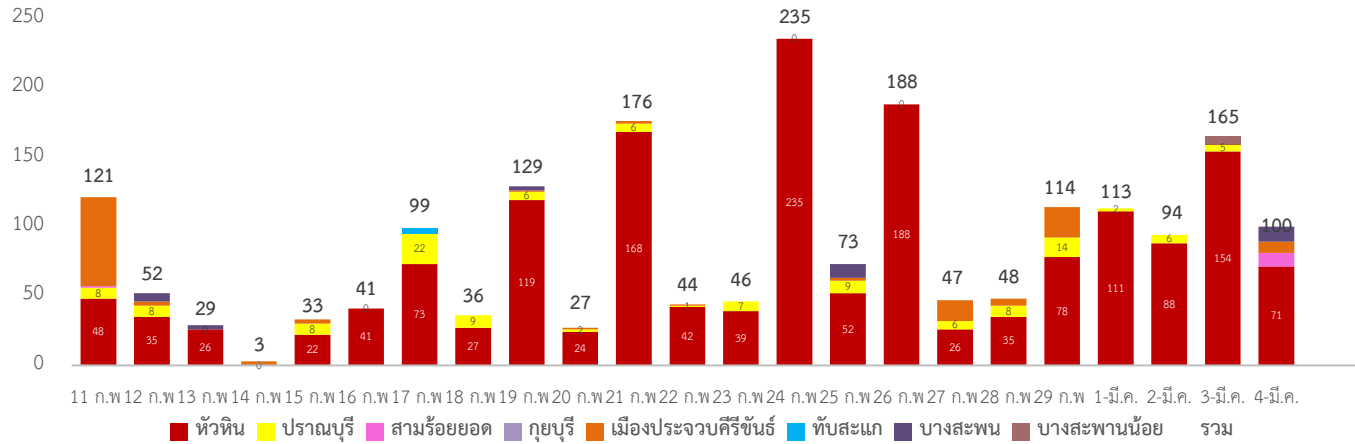
จำนวนคัดกรองสะสม ตั้งแต่วันที่ 1 กุมภาพันธ์ 2563 ผู้เดินทางเข้าประเทศเป็นชาวไทย 542 คน ชาวพม่า 3,827 คน รวม 4,369 คน ไม่พบผู้มีอาการเข้านิยามการเฝ้าระวัง

3.การคัดกรองท่าเรือบางสะพาน

ตั้งแต่วันที่ 31 มกราคม ถึงวันที่ 24 กุมภาพันธ์ 2563 คัดกรองทั้งหมด 2,107 คน ชาวจีน 185 คน ไม่พบผู้เข้านิยามเฝ้าระวัง

กิจกรรมการเฝ้าระวัง ค้นหาผู้ป่วยสงสัยโรคติดเชื้อไวรัสโคโรนา 2019 ในพื้นที่

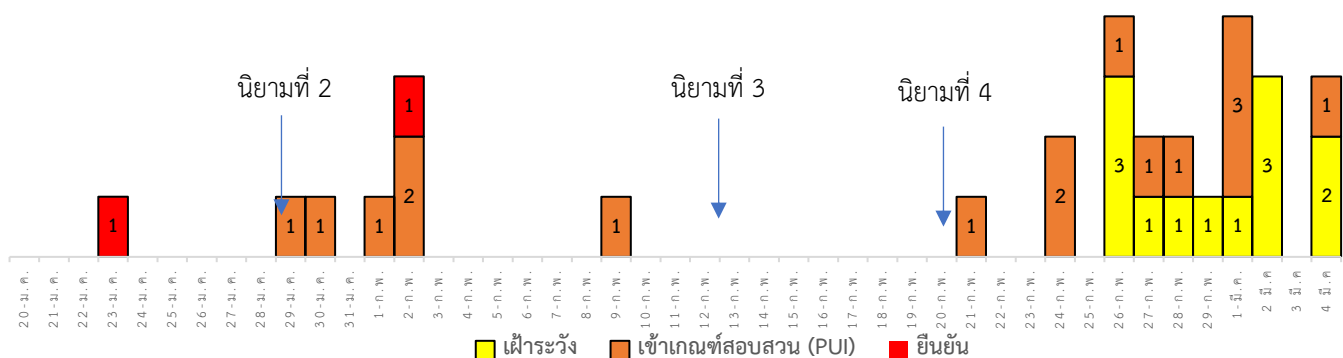
จำนวนนักท่องเที่ยวต่างชาติพื้นที่ระบาศ (จีน ฮองกง ไต้หวัน มาเก๊า ไทยเป สิงคโปร์ ญี่ปุ่น) รายใหม่ที่เข้าพักในแต่ละวัน รายอำเภอ



ผลการคัดกรองนักท่องเที่ยวต่างชาติที่ต้องเฝ้าระวังรายอำเภอ

อำเภอ	จำนวนนักท่องเที่ยวที่เข้าพักรายใหม่ (จากพื้นที่ระบาศ)	รวมที่ยังอยู่ในพื้นที่ รายใหม่+รายเก่า (จากพื้นที่ระบาศ)	ได้รับการคัดกรอง/หรือ ได้รับแจ้งจาก โรงแรม (ราย)	สะสมคัดกรอง	ผลการคัดกรอง (ราย)		
					ผู้ที่มีอาการเข้าตามนิยาม	ส่งต่อ รพ.	ปกติ
หัวหิน	71	106	106	1,702	0	0	106
ปราณบุรี	0	0	0	127	0	0	0
สามร้อยยอด	10	10	10	11	0	0	10
กุยบุรี	0	0	0	0	0	0	0
เมือง	8	8	8	130	0	0	8
ทับสะแก	0	0	0	4	0	0	0
บางสะพาน	11	11	11	33	0	0	11
บางสะพานน้อย	0	0	0	6	0	0	0
รวม	100	135	135	2,013	0	0	135

จำนวนผู้ป่วยเฝ้าระวัง เข้าเกณฑ์สอบสวน (PUI) และ ผู้ป่วยยืนยันโรคติดเชื้อไวรัสโคโรนา 2019 จังหวัดประจวบคีรีขันธ์



การรับแจ้งผู้ป่วยที่ต้องเฝ้าระวังประจำวัน 4 มีนาคม 2563 จำนวน 3 ราย

อำเภอหัวหิน จำนวน 1 ราย

เพศหญิง อายุ 4 ปี เป็นนักท่องเที่ยวชาวเยอรมัน 4 มี.ค.63 มาด้วยอาการไข้ 38.4 ไอเล็กน้อย ประวัติเดินทางออกจากบ้านในอิตาลี วันที่ 21 ก.พ. 63 เข้าพักที่โรงแรมแห่งหนึ่ง มาตลอด

ได้รับส่งตรวจทางห้องปฏิบัติการ ผลไม่พบเชื้อ

อำเภอกุยบุรี จำนวน 1 ราย

เพศชาย อายุ 78 ปี สัญชาติไทย ทำงานดูแลสวน ศาลหลักเมืองประจวบ 4 มี.ค.63 มารพ. ไม่ไข้ 37.0 ไอ เจ็บคอ ปวดศีรษะ ปวดเมื่อยตัว ให้ประวัติมีนักท่องเที่ยวมาสอบถาม ใช้ภาษามือ

ไม่ได้รับส่งตรวจ

อำเภอบางสะพาน จำนวน 1 ราย

เพศชาย อายุ 27 ปี สัญชาติไทย อาชีพวิศวกร ทำงานอยู่กรุงเทพมหานคร เดินทางโดยรถไฟ 3 มี.ค.63 มารพ. ด้วยอาการไอ มีเสมหะ เจ็บคอ เหนื่อย ไม่มีไข้ 36.6 ไม่ได้รับส่งตรวจ

รายงานผู้ป่วยสงสัย/ยืนยันโรคติดเชื้อไวรัสโคโรนา 2019 ในจังหวัดประจวบคีรีขันธ์

No.	รพ.	เพศ	อายุ	สัญชาติ	วันเริ่มป่วย	วันรักษา	ผู้สัมผัส		สถานะผู้ป่วย
							High	low	
ผู้ป่วยยืนยัน									
1	กรุงเทพหัวหิน ไทย รายที่ 8	หญิง	73	จีน	21 ม.ค.63	23 ม.ค.63	0	0	• ออกจาก รพ. 18 ก.พ.63 • ติดตามผู้สัมผัส 43 ราย จบการติดตาม • ผู้สัมผัส พบเชื้อ 1 ราย (Number 2)
2	หัวหิน ไทย รายที่ 22	ชาย	45	ไทย	23 ม.ค.63	2 ก.พ.63	0	0	• ออกจาก รพ. 14 ก.พ.63 • ติดตามผู้สัมผัส 31 ราย จบการติดตาม
ผู้ป่วยเข้าเกณฑ์สอบสวนโรค (PUI)									
1	ประจวบ	หญิง	39	ไทย	28 ม.ค.63	29 ม.ค.63	0	0	ออกจาก รพ. 1 ก.พ.63 ผลไม่พบเชื้อ
2	หัวหิน	ชาย	39	จีน HK	29 ม.ค.63	30 ม.ค.63	0	0	ออกจาก รพ. 31 ม.ค.63 ผลไม่พบเชื้อ
3	ประจวบ	ชาย	21	ไทย	27 ม.ค.63	1 ก.พ.63	0	0	ออกจาก รพ. 5 ก.พ.63 ผลไม่พบเชื้อ
4	กรุงเทพหัวหิน	หญิง	6	จีน	1 ก.พ.63	2 ก.พ.63	0	0	ออกจาก รพ. 7 ก.พ.63 ผลไม่พบเชื้อ
5	กรุงเทพหัวหิน	ชาย	32	อังกฤษ	31 ม.ค.63	2 ก.พ.63	0	0	ออกจากรพ. 3 ก.พ.63 ผลไม่พบเชื้อ
6	ประจวบ	หญิง	53	ไทย	8 ก.พ.63	9 ก.พ.63	0	0	แยกรักษาตัวที่บ้าน ผลไม่พบเชื้อ
7	หัวหิน	ชาย	31	ไทย	19 ก.พ.63	21 ก.พ.63	0	0	แยกรักษาตัวที่บ้าน ผลไม่พบเชื้อ
8	ปราณบุรี	ชาย	54	ไทย	22 ก.พ.63	24 ก.พ.63	0	0	ออกจากรพ. 4 มี.ค. ผลไม่พบเชื้อ
9	บางสะพาน	ชาย	32	พม่า	19 ก.พ.63	24 ก.พ.63	0	0	ผลไม่พบเชื้อ
10	หัวหิน	หญิง	20	ไทย	12 ก.พ.63	26 ก.พ.63	0	0	ออกจากรพ. 27 ก.พ.63 ผลไม่พบเชื้อ
11	ทับสะแก	ชาย	2	ไทย	26 ก.พ.63	26 ก.พ.63	0	0	ออกจากรพ. 3 มี.ค.63 ผลไม่พบเชื้อ
12	ประจวบ	ชาย	62	เกาหลี	25 ก.พ.63	25 ก.พ.63	0	0	ยังรักษาอยู่ อุบัติเหตุ ผลไม่พบเชื้อ
13	ค่ายธงชัย	ชาย	28	ไทย	27 ก.พ.63	28 ก.พ.63	0	0	ออกจากรพ. 4 มี.ค.63 ผลไม่พบเชื้อ
14	หัวหิน	หญิง	43	ไทย	28 ก.พ.63	1 มี.ค.63	0	0	ออกจากรพ. 2 มี.ค.63 ผลไม่พบเชื้อ

15	ประจวบ	ชาย	23	ไทย	27 ก.พ.63	1 มี.ค.63	0	0	ยังรักษาอยู่ ผลไม่พบเชื้อ
16	กรุงเทพมหานคร	หญิง	4	เยอรมัน	4 มี.ค.63	4 มี.ค.63	0	0	แยกรักษาตัวที่โรงแรม ผลไม่พบเชื้อ

มาตรการภายในจังหวัดประจวบคีรีขันธ์

1. ทุกโรงพยาบาล/โรงพยาบาลส่งเสริมสุขภาพตำบล จัดทำป้ายคัดกรองไว้ที่ OPD/ ER ทั้งในเวลาและนอกเวลา
2. ทุกโรงพยาบาลกำหนดเส้นทางเคลื่อนย้ายผู้ป่วยที่เข้าเกณฑ์สอบสวนโรคและซุ่มการเคลื่อนย้ายผู้ป่วย
3. กำหนดห้องแยกผู้ป่วย(ห้องพิเศษ) และเตรียม Cohort Ward
4. กำหนดทีมงาน/ ฝึกซ้อมการใส่ชุด PPE และการทำลายเชื้อ
 - ทีมแพทย์รักษา - ทีมพยาบาล
 - ทีม Lab - ทีมสอบสวนโรค
 - ทีมทำความสะอาด - ทีม IC ที่คอยกำกับ
5. จัดเตรียมยา เวชภัณฑ์ และทรัพยากร ให้เหมาะสมและเพียงพอ
6. หากพบผู้ที่เข้าเกณฑ์การสอบสวนโรคให้รักษาไว้ที่ รพ.นั้นๆ
7. ถ้าผู้ป่วย มีอาการหนักขึ้น ให้ส่งต่อตามระบบเดิม โดยต้องรับรักษาภายในจังหวัด ถ้าจะออกนอกจังหวัดจะอยู่ในความรับผิดชอบของ เขตสุขภาพที่ 5/ กระทรวงสาธารณสุข
8. สำนักงานสาธารณสุขจังหวัดประจวบคีรีขันธ์ พัฒนาทีม CDCU การใช้ PPE, การทำลายเชื้อ, การสอบสวน, เก็บตัวอย่าง
9. ประชาสัมพันธ์เชิงรุกและการให้ข้อมูลแก่สาธารณะ
 - ให้ประชาชนมีการสวมใส่หน้ากากอนามัยชนิดกระดาษหรือผ้า ในกรณีเข้าไปที่มีคนจำนวนมาก ได้แก่ ตลาด ห้างสรรพสินค้า โรงภาพยนตร์ โรงพยาบาล รถตู้ รถแท็กซี่ เครื่องบิน เป็นต้น
 - การกำจัดหน้ากากอนามัย สำหรับประชาชนให้ใส่ในถุงพลาสติกมัดปากถุงให้แน่นแล้วนำไปให้รพ.สต.ในพื้นที่กำจัดที่เตาเผาขยะติดเชื้อ สำหรับหน่วยงาน ให้มีถังขยะติดเชื้อเพื่อทิ้งหน้ากากอนามัยที่ใช้แล้ว
 - ล้างมือด้วยสบู่บ่อยๆหรือ 70% แอลกอฮอล์แฮนด์เจล
 - กินร้อน ช้อนกลาง ใช้ของใช้ส่วนตัว ไม่ใช้ร่วมกับคนอื่น รวมทั้งคนในบ้านด้วยกัน
 - จัดทำและให้ข้อมูลวิทยุ, สื่อสาธารณะต่างๆ ตามระบบการสื่อสารของกระทรวงสาธารณสุข

ทีมตระหนักรู้สถานการณ์จังหวัดประจวบคีรีขันธ์