



ศูนย์ปฏิบัติการภาวะฉุกเฉินด้านการแพทย์และสาธารณสุข สำนักงานสาธารณสุขจังหวัดพระนครศรีอยุธยา กรณี โรคติดเชื้อไวรัสโคโรนา 2019

สถานการณ์ต่างประเทศ พบผู้ป่วยยืนยัน ใน 94 ประเทศ 2 เขต

การปกครองพิเศษ 1 เรือสำราญ ประเทศพบใหม่ 8 ประเทศ แคมรูน ภูฏาน

โคลอมเบีย วาติกัน เปรู เซอร์เบีย สโลวาเกีย โทโก

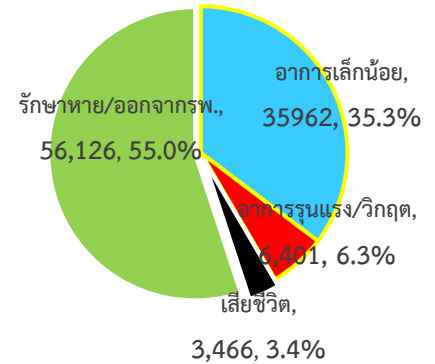
รวมพบผู้ป่วยทั่วโลก 101,955 ราย เสียชีวิต 3,466 ราย อัตราป่วยตายน้อยละ 3.4

รักษาหาย/ออกจาก รพ. 56,126 ราย ร้อยละ 55.3

ผู้ป่วยที่กำลังรักษา อาการเล็กน้อย ร้อยละ 35.3 อาการรุนแรง/วิกฤติ ร้อยละ 6.3

ลำดับประเทศ ที่พบโรคติดเชื้อไวรัสโคโรนา 2019 สูงสุด ดังนี้

ฉบับที่ 54 ประจำวันที่ 7 มีนาคม 2563 เวลา 09.00 น.



ประเทศ/อื่นๆ	รวมป่วย	ป่วยใหม่	รวมเสียชีวิต	%	เสียชีวิตใหม่	รักษาหาย	%	อาการรุนแรง	หมายเหตุ
จีน	80,576	+24	3,042	3.8		53,929	66.9	5,737	พบผู้เสียชีวิตนอก
เกาหลีใต้	6,593	+309	43	0.7	+1	135	2.0	52	ประเทศจีน 17
อิหร่าน ↑	4,747	+1234	124	2.6	+16	913	19.2		ประเทศ จำนวน 424
อิตาลี	4,636	+778	197	4.2	+49	523	11.3	462	ราย ได้แก่ อิตาลี 197
Diamond Princess	696		6	0.9		212	30.5	34	อิหร่าน 124 เกาหลีใต้
เยอรมัน	670	+125		0.0		17	2.5	8	43 ญี่ปุ่น 12 (Diamond
ฝรั่งเศส	653	+230	9	1.4	+2	12	1.8	23	Princess 6)
ญี่ปุ่น	420	+56	6	1.4		46	11.0	34	สหรัฐอเมริกา 15
สเปน	401	+119	8	2.0	+5	6	1.5	9	ฝรั่งเศส 9 สเปน 8
สหรัฐอเมริกา	310	+89	15	4.8	+3	15	4.8	8	อิรัก 4 ฮังการี 2
สวิตเซอร์แลนด์ ↑	214	+94	1	0.5		3	1.4		ออสเตรเลีย 2
สหราชอาณาจักร ↑	164	+48	2	1.2	+1	18	11.0		สหราชอาณาจักร 2
สวีเดน	137	+43		0.0		1	0.7		ไต้หวัน 1 ฟิลิปปินส์ 1
สิงคโปร์	130	+13		0.0		82	63.1	9	ไทย 1 ซานมาริโน 1
เนเธอร์แลนด์ ↑	128	+46	1	0.8	+1		0.0	1	สวิตเซอร์แลนด์ 1
นอร์เวย์ ↑	127	+33		0.0		1	0.8		เนเธอร์แลนด์ 1
เบลเยียม	109	+59		0.0		1	0.9	1	
ฮ่องกง	108	+3	2	1.9		22	20.4	1	
มาเลเซีย	83	+28		0.0		2	2.4	1	
ออสเตรเลีย	66	+23		0.0			0.0		
ออสเตรีย	63	+3	2	3.2		22	34.9	1	
บาร์เรน	60	+5		0.0		4	6.7		
คูเวต	58			0.0		1	1.7		
แคนาดา	52	+15		0.0		8	15.4	1	
อิรัก	48	+8	4	8.3	+1	1	2.1		
26 ไทย	48	+1	1	2.1		31	64.6	1	

***เขตติดโรคติดต่ออันตรายกรณี COVID-19 ผู้เดินทางจะได้รับการกักตัวในพื้นที่ที่รัฐกำหนดเป็นเวลา 14 วัน ภายหลังจากเข้ามาประเทศไทย**

- 1.สาธารณรัฐประชาชนจีน (รวมถึงเขตบริหารพิเศษมาเก๊า และ เขตบริหารพิเศษฮ่องกง) 2.เกาหลีใต้
3.สาธารณรัฐอิตาลี 4.สาธารณรัฐอิสลามอิหร่าน

เกาหลีใต้ (เมืองแทกูและคยองซังเหนือ) → State quarantine

เกาหลีใต้ (เมืองอื่น) จีนรวมมาเก๊าและฮ่องกง อิตาลี อิหร่าน → Local quarantine

พื้นที่ที่มีการระบาดอย่างต่อเนื่อง และควรหลีกเลี่ยงการเดินทาง ผู้เดินทางต้องกักตัวไม่ออกจากบ้าน เป็นเวลา 14 วัน

ภายหลังจากเข้ามาประเทศไทย (ข้อมูล ณ วันที่ 6 มีนาคม 2563 เวลา 12.00 น.)

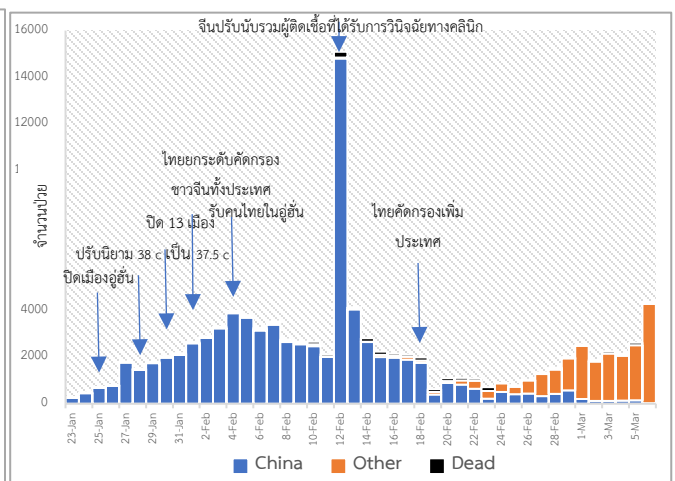
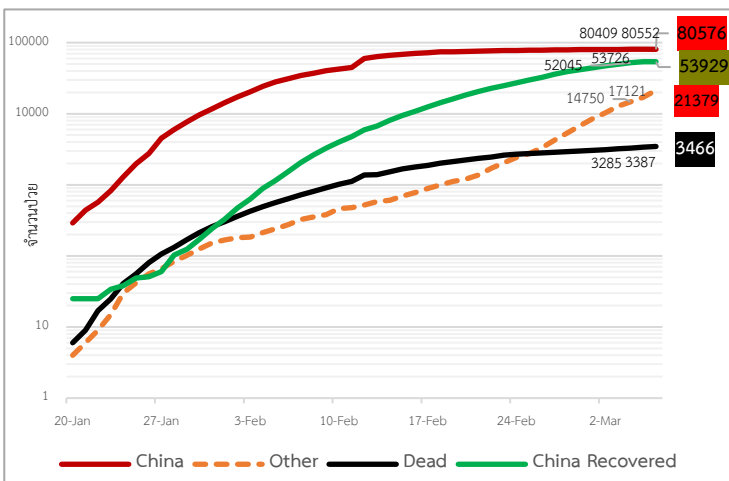
- 1.ไต้หวัน 2.สิงคโปร์ 3.เยอรมัน 4.ฝรั่งเศส 5.ญี่ปุ่น (รายชื่อตาราง 1)



ภาพที่ 1 รายชื่อเมืองประเทศญี่ปุ่นที่ควรหลีกเลี่ยงการเข้าไปในสถานที่คนแออัด

รายชื่อเมือง	
Hokkaido	โฮไกโด
Tokyo	โตเกียว
Aichi	ไอจิ
Wakayama	วากายามะ
Kanagawa	คานางาวะ
Chiba	ชิบะ
Okinawa	โอกินาวา
Kyoto	เกียวโต
Osaka	โอซากา

แนวโน้มจำนวนผู้ป่วย ผู้เสียชีวิตโรคติดเชื้อไวรัสโคโรนา 2019 ประเทศจีน และ นอกประเทศจีน



องค์การอนามัยโลก (WHO) : ผู้อำนวยการใหญ่ของ WHO ได้เปิดเผยว่าเชื้อไวรัสโคโรนา 2019 ยังไม่ได้ถูกจัดเป็นโรคระบาดระดับโลก (Pandemic) นอกจากนี้ได้มีการประกาศเปิดตัวแคมเปญโซเชียลมีเดีย ภายใต้ชื่อ “เตรียมพร้อมรับมือโควิด-19” (Be Ready for COVID-19) เพื่อกระตุ้นให้ทุกคนระมัดระวัง มีความรู้และสร้างความเข้าใจที่ถูกต้องท่ามกลางสถานการณ์การแพร่ระบาดของโรคติดเชื้อไวรัสโคโรนา 2019

สิงคโปร์ : มีงานวิจัยล่าสุดจากศูนย์โรคติดต่อแห่งชาติและจาก DSO National Laboratories พบว่าเชื้อไวรัสโคโรนา 2019 สามารถปนเปื้อนของใช้ในห้องนอน-ห้องน้ำผู้ป่วย และมีการยืนยันว่าการทำความสะอาดอย่างสม่ำเสมอสามารถฆ่าเชื้อได้ ซึ่งผลการวิจัยนี้ทำให้พบข้อสรุปว่านอกจากการรับเชื้อไวรัสโคโรนา 2019 จากผู้ป่วยโดยตรง เช่น จากการไอของผู้ป่วยแล้ว การสัมผัสสิ่งของของผู้ป่วยก็มีโอกาสติดเชื้อเช่นเดียวกัน

ไทย : เมื่อวันที่ (5 มีนาคม 2563) ราชกิจจานุเบกษาได้ลงประกาศกระทรวงสาธารณสุข เรื่อง ท้องที่นอกราชอาณาจักรที่เป็นเขตติดโรคติดต่ออันตราย กรณีโรคติดเชื้อไวรัสโคโรนา 2019 หรือ โรคโควิด-19 (Coronavirus Disease 2019 (COVID-19)) พ.ศ. 2563 ให้ สาธารณรัฐเกาหลี สาธารณรัฐประชาชนจีน (รวมมาเก๊า และฮ่องกง) สาธารณรัฐอิตาลี และสาธารณรัฐอิสลามอิหร่าน เป็นเขตติดโรคนอกราชอาณาจักร ทั้งนี้ พื้นที่เสี่ยงที่จะประกาศเป็นเขตติดโรคอาจจะมีการปรับเปลี่ยนได้ตามสถานการณ์ โดยพิจารณาข้อมูลสถานการณ์การระบาด เช่น จำนวนผู้ป่วยสะสม ผู้ป่วยรายใหม่ที่เพิ่มขึ้นอย่างต่อเนื่อง ตลอดจนข้อมูลปัจจัยแวดล้อมอื่นๆ

ประกาศกระทรวงฯ ฉบับนี้จะช่วยให้เจ้าพนักงานควบคุมโรคติดต่อและเจ้าหน้าที่ที่เกี่ยวข้อง ดำเนินการป้องกันควบคุมโรคกับผู้เดินทางซึ่งมาจากเขตติดโรคนอกราชอาณาจักร ได้อย่างมีประสิทธิภาพและความรวดเร็ว ทั้งนี้ เจ้าพนักงานควบคุมโรคติดต่อในพื้นที่ (ผู้ว่าราชการจังหวัด, นายแพทย์สาธารณสุขจังหวัด, นายอำเภอ, สาธารณสุขอำเภอ, ผู้อำนวยการโรงพยาบาล และผู้ที่ได้รับแต่งตั้ง เป็นต้น) มีอำนาจดำเนินการตามกฎหมายได้ทันที เช่น นำผู้สงสัยว่าป่วย มารับการตรวจ แยกกัก หรือกักกัน ณ สถานที่ที่กำหนด ดำเนินการเอาผิดกับผู้ที่มีหน้าที่ต้องแจ้งเมื่อพบผู้ที่เป็นหรือมีเหตุอันควรสงสัยว่าเป็นโรค แต่ไม่ยอมแจ้งหรือไม่แจ้งภายในเวลาที่กฎหมายกำหนด เป็นต้น

ในส่วนการดูแลแรงงานไทยที่เดินทางกลับจากประเทศเกาหลีใต้นั้น กระทรวงสาธารณสุข ได้ส่งหนังสือถึงผู้ว่าราชการจังหวัดทุกจังหวัดในฐานะประธานกรรมการโรคติดต่อจังหวัด แจ้งมาตรการรองรับแรงงานไทยกลุ่มดังกล่าว ตามข้อสั่งการของนายกรัฐมนตรี ให้ทุกภาคส่วนที่เกี่ยวข้องร่วมกันดูแลแรงงานไทยกลุ่มนี้ และสร้างความรู้ความเข้าใจให้กับประชาชนในสถานการณ์ที่เกิดขึ้น มีแนวทางการดำเนินงานดังนี้ 1.คัดกรองที่ท่าอากาศยาน (Entry Screening) หากผู้เดินทางมีอุณหภูมิร่างกายตั้งแต่ 37.5 องศาเซลเซียสขึ้นไป ร่วมกับมีอาการ ไอ มีน้ำมูก เจ็บคอ หอบเหนื่อย ใดๆอย่างหนึ่ง จะส่งตัวไปที่โรงพยาบาลเพื่อตรวจรักษา ตามระบบ กรณีตรวจไม่พบไข้ หากเดินทางมาจากพื้นที่ที่มีความเสี่ยงสูง เช่น ประเทศเกาหลีใต้ (เมืองแทกูและคยองซังเหนือ) เจ้าพนักงานควบคุมโรคติดต่อประจำด่านฯ จะประสานงานกับเจ้าหน้าที่ของกระทรวงคมนาคม นำตัวเข้ารับการกักกันเป็นระยะเวลาไม่น้อยกว่า 14 วัน ณ พื้นที่ควบคุมโรคที่รัฐบาลกำหนด ส่วนผู้ที่เดินทางมาจากเมืองอื่น จะส่งไปยังสถานที่หรือพื้นที่ที่หน่วยงานที่เกี่ยวข้องกำหนดไว้ เป็นระยะเวลาไม่น้อยกว่า 14 วัน โดยการกำกับของผู้ว่าราชการจังหวัดและหน่วยงานที่เกี่ยวข้อง

2.การนำตัวผู้เดินทางไปยังพื้นที่ควบคุมโรครวมถึงการกำหนดพื้นที่ควบคุมโรคหรือสถานที่หรือพื้นที่ที่กำหนด ให้ดำเนินการตามหลักเกณฑ์และวิธีการที่กระทรวงสาธารณสุขร่วมกับกระทรวงคมนาคม และหน่วยงานที่เกี่ยวข้องกำหนด

3.การเฝ้าระวัง ป้องกัน และควบคุมโรคต้องไม่น้อยกว่า 14 วัน ให้เจ้าพนักงานควบคุมโรคติดต่อดำเนินการร่วมกับหน่วยงานที่เกี่ยวข้อง ตามพระราชบัญญัติ โรคติดต่อ พ.ศ. 2558 ตลอดจนปฏิบัติตามหลักเกณฑ์หรือวิธีการที่กระทรวงสาธารณสุขกำหนดอย่างเคร่งครัด

สถานการณ์การคัดกรองผู้ป่วยสงสัยโรคติดเชื้อไวรัสโคโรนา 2019 ในประเทศไทย ตามอาการ

วันที่ 6 มีนาคม 2563 ณ เวลา 18.00 น. พบผู้ป่วยที่มีอาการตามนิยามเฝ้าระวังโรครายใหม่ จำนวน 128 ราย

สถานการณ์	ผู้ป่วย PUI สะสม
จำนวนผู้ป่วยที่มีอาการเข้าได้ตามนิยาม	4,234
<ul style="list-style-type: none"> ● คัดกรองพบที่สนามบิน ● คัดกรองที่ทำเรือ ● เข้ารับการรักษาที่โรงพยาบาลด้วยตนเอง (รพ.เอกชน 2,028 ราย รพ.รัฐ 1,980 ราย) ● รับแจ้งจากโรงแรม ศูนย์เฮอร์วีน มหาวิทยาลัยและมัคคุเทศก์และอยู่ตะเภา 	<p>173</p> <p>2</p> <p>4,008</p> <p>51</p>
จำนวนผู้ป่วยที่มีอาการเข้าได้ตามนิยาม	4,234
<ul style="list-style-type: none"> ● พักรักษาตัวเป็นผู้ป่วยใน (รพ. เอกชน 947 ราย รพ.รัฐ 779 ราย) ● อาการดีขึ้นและออกจากโรงพยาบาลแล้ว ● สังเกตอาการที่แผนกผู้ป่วยนอกและที่บ้าน 	<p>1,726</p> <p>2,443</p> <p>65</p>
<ul style="list-style-type: none"> ● จำนวนผู้ป่วยยืนยัน ● หายป่วยและแพทย์อนุญาตให้ออกจากโรงพยาบาล ● อยู่ระหว่างการรักษาพยาบาล ● ผู้ป่วยยืนยันที่มีอาการรุนแรง ● เสียชีวิต 	<p>48</p> <p>31</p> <p>16</p> <p>1</p> <p>1</p>

ผลตรวจผู้ป่วยที่มีอาการตามนิยามเฝ้าระวังที่เหลือ 4,186 ราย ตรวจไม่พบเชื้อ 2,411 ราย และอยู่ระหว่างรอผลตรวจทางห้องปฏิบัติการ 1,775 ราย

ผู้ป่วยยืนยัน รายที่ 48 เป็นชายชาวอังกฤษ อายุ 43 ปี อาชีพที่ปรึกษาบริษัท เดินทางมาจากกรุงลอนดอน ประเทศอังกฤษ เมื่อวันที่ 28 กุมภาพันธ์ 2563 ระหว่างทางได้เปลี่ยนเครื่องที่ฮ่องกง เมื่อวันที่ 29 กุมภาพันธ์ 2563 เข้ารับรักษาที่โรงพยาบาลเอกชนแห่งหนึ่ง เมื่อวันที่ 3 มีนาคม 2563 ด้วยอาการไข้ มีเสมหะ ส่งตัวรักษาต่อที่สถาบันโรคทรวงอก ในส่วนการคัดกรองกลุ่มแรงงานนอกระบบจากประเทศเกาหลีใต้ พบหญิงไทย อายุ 30 ปี ตรวจพบอาการไข้ ได้ที่สนามบินสุวรรณภูมิเมื่อวันที่ (5 มีนาคม 2563) ส่งมารักษาตามระบบที่สถาบันบำราศนราดูร ตรวจพบเชื้อจากห้องปฏิบัติการ 1 แห่ง อยู่ระหว่างการยืนยันจากห้องปฏิบัติการอีกแห่ง สำหรับผู้ป่วยอาการหนัก 1 ราย ที่รักษาตัวอยู่ที่สถาบันบำราศนราดูร ตรวจไม่พบเชื้อแล้ว แต่ยังอยู่ในการดูแลของแพทย์อย่างใกล้ชิด

ผลงานการคัดกรองผู้ป่วยสงสัยโรคติดเชื้อไวรัสโคโรนา 2019 ในจังหวัดประจวบคีรีขันธ์

1.การคัดกรองผู้โดยสารท่าสนามบินหัวหิน อ.หัวหิน จ.ประจวบคีรีขันธ์

วันที่	จำนวนผู้โดยสาร	เดินทางมาจากพื้นที่ ระบาด	จำนวนที่ได้รับการ คัดกรอง	ผู้มีอาการตาม นิยาม
5 ม.ค.-4 มี.ค. 2563	4,323	23	4,323	0
6 มี.ค.2563	81	11(ฮ่องกง)	81	0
รวม	4,404	34	4,404	0

จำนวนคัดกรอง ตั้งแต่วันที่ 5 มกราคม-6 มีนาคม 2563 จำนวนผู้โดยสารทั้งสิ้น 4,404 คน เป็นชาวจีน 28 คน ญี่ปุ่น 2 คน เยอรมัน 1 คน ไม่พบผู้มีอาการเข้านิยามการเฝ้าระวัง

2.การคัดกรองผู้เดินทางเข้าประเทศที่จุดผ่อนปรนพิเศษชายแดนไทย-พม่า ช่องทางด่านสิงขร อ.เมือง จ.ประจวบคีรีขันธ์

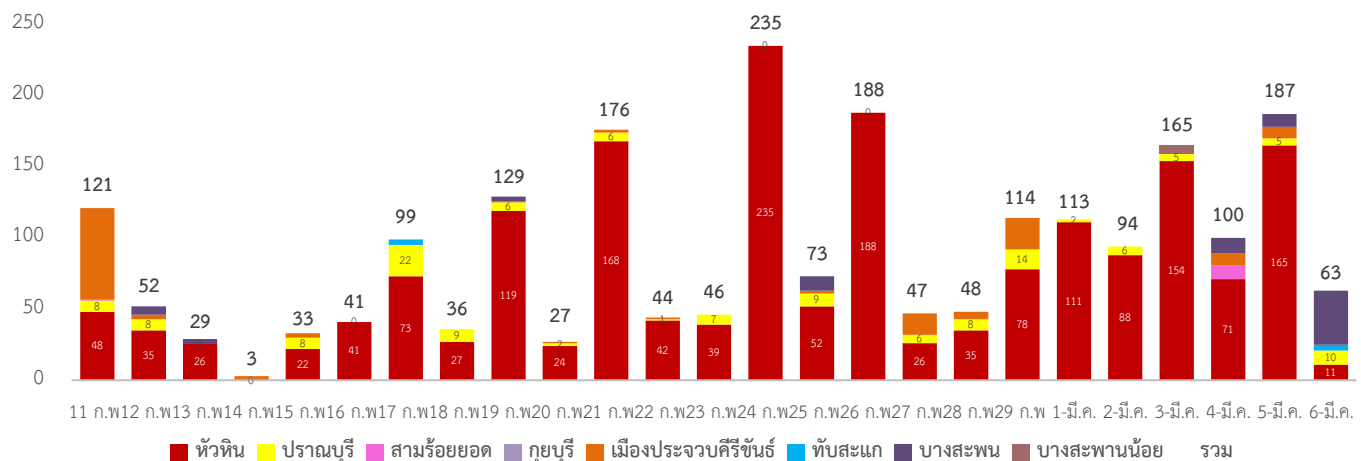
จำนวนคัดกรองวันที่ 6 มีนาคม 2563 ผู้เดินทางเข้าประเทศเป็นชาวไทย 18 คน ชาวพม่า 118 คน รวม 136 คน ไม่พบผู้มีอาการเข้านิยามการเฝ้าระวัง ตั้งแต่วันที่ 1 กุมภาพันธ์ – 6 มีนาคม 2563 จำนวนคัดกรองสะสม เป็นชาวไทย 578 คน ชาวพม่า 3,947 คน รวม 4,635 คน

3.การคัดกรองท่าเรือบางสะพาน

ตั้งแต่วันที่ 31 มกราคม ถึงวันที่ 24 กุมภาพันธ์ 2563 คัดกรองทั้งหมด 2,086 คน ชาวจีน 165 คน ไม่พบผู้เข้านิยามเฝ้าระวัง

กิจกรรมการเฝ้าระวัง ค้นหาผู้ป่วยสงสัยโรคติดเชื้อไวรัสโคโรนา 2019 ในพื้นที่

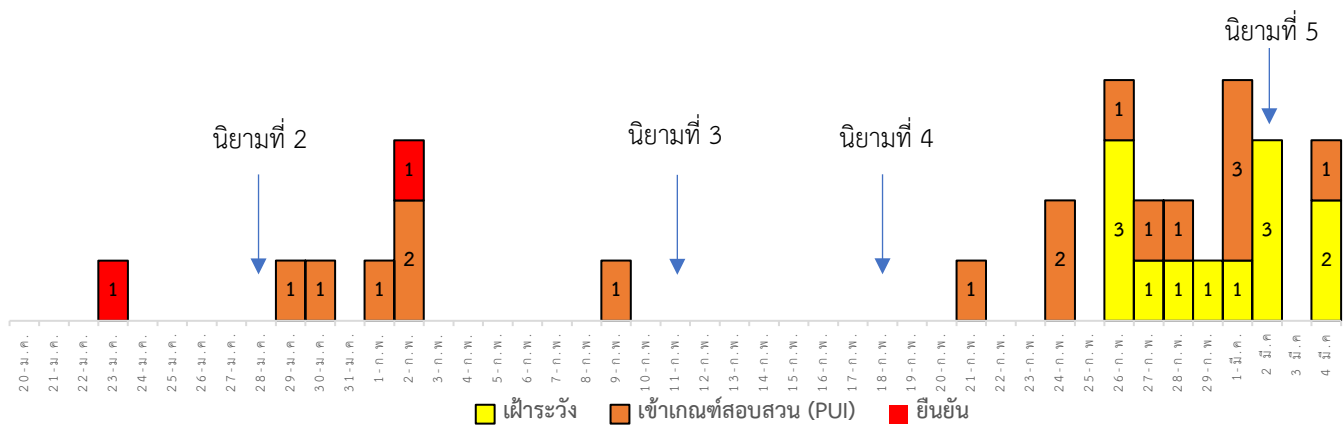
จำนวนนักท่องเที่ยวต่างชาติพื้นที่ระบาศ (จีน ฮองกง ไต้หวัน มาเก๊า ไทเป สิงคโปร์ ญี่ปุ่น) รายใหม่ที่เข้าพักในแต่ละวัน รายอำเภอ



ผลการคัดกรองนักท่องเที่ยวต่างชาติที่ต้องเฝ้าระวังรายอำเภอ

อำเภอ	จำนวนนักท่องเที่ยว ที่เข้าพักรายใหม่ (จากพื้นที่ระบาศ)	รวมที่ยังอยู่ในพื้นที่ รายใหม่+รายเก่า (จากพื้นที่ระบาศ)	ได้รับการคัด กรอง/หรือ ได้รับแจ้งจาก โรงแรม (ราย)	สะสมคัด กรอง	ผลการคัดกรอง (ราย)		
					ผู้ที่มี อาการเข้า ตามนิยาม	ส่งต่อ รพ.	ปกติ
หัวหิน	11	11	11	1,878	0	0	11
ปราณบุรี	10	12	12	142	0	0	12
สามร้อยยอด	0	0	0	11	0	0	0
กุยบุรี	0	0	0	0	0	0	0
เมือง	0	4	4	138	0	0	4
ทับสะแก	4	4	4	8	0	0	4
บางสะพาน	38	58	58	80	0	0	58
บางสะพานน้อย	0	0	0	6	0	0	0
รวม	63	89	89	2,263	0	0	89

จำนวนผู้ป่วยเฝ้าระวัง เข้าเกณฑ์สอบสวน (PUI) และ ผู้ป่วยยืนยันโรคติดเชื้อไวรัสโคโรนา 2019 จังหวัดประจวบคีรีขันธ์



การรับแจ้งผู้ป่วยที่ต้องเฝ้าระวังประจำวัน ที่ 6 มีนาคม 2563

ไม่พบผู้ป่วยเฝ้าระวัง/สงสัยติดเชื้อไวรัสโคโรนา 2019 ที่ส่งตรวจ

. ติดตามแรงงานไทย ที่เดินทางมาจากประเทศเกาหลีใต้ 1 ราย มาจากกรุงโซล เพศหญิง อายุ 40 ปี ที่อยู่ ต.กุยบุรี อ.กุยบุรี

จ.ประจวบคีรีขันธ์ วันที่ 2 **อาการปกติ**

. ชาวฮ่องกงที่เดินทางมาถึงหัวหัวโดยเครื่องบินส่วนตัว วันที่ 6 มีนาคม 2563 เวลาประมาณ 12.00 น. จำนวน 11 คน เดินทางกลับประเทศไปแล้ว วันเดียวกัน เวลา 22.00 น.

รายงานผู้ป่วยสงสัย/ยืนยันโรคติดเชื้อไวรัสโคโรนา 2019 ในจังหวัดประจวบคีรีขันธ์

No.	รพ.	เพศ	อายุ	สัญชาติ	วันเริ่มป่วย	วันรักษา	ผู้สัมผัส		สถานะผู้ป่วย
							High	Low	
ผู้ป่วยยืนยัน									
1	กรุงเทพหัวหิน ไทย รายที่ 8	หญิง	73	จีน	21 ม.ค.63	23 ม.ค.63	0	0	<ul style="list-style-type: none"> ออกจาก รพ. 18 ก.พ.63 ติดตามผู้สัมผัส 43 ราย จบการติดตาม ผู้สัมผัส พบเชื้อ 1 ราย (Number 2)
2	หัวหิน ไทย รายที่ 22	ชาย	45	ไทย	23 ม.ค.63	2 ก.พ.63	0	0	<ul style="list-style-type: none"> ออกจาก รพ. 14 ก.พ.63 ติดตามผู้สัมผัส 31 ราย จบการติดตาม
ผู้ป่วยเข้าเกณฑ์สอบสวนโรค (PUI)									
1	ประจวบ	หญิง	39	ไทย	28 ม.ค.63	29 ม.ค.63	0	0	ออกจาก รพ. 1 ก.พ.63 ผลไม่พบเชื้อ
2	หัวหิน	ชาย	39	จีน HK	29 ม.ค.63	30 ม.ค.63	0	0	ออกจาก รพ. 31 ม.ค.63 ผลไม่พบเชื้อ
3	ประจวบ	ชาย	21	ไทย	27 ม.ค.63	1 ก.พ.63	0	0	ออกจาก รพ. 5 ก.พ.63 ผลไม่พบเชื้อ
4	กรุงเทพหัวหิน	หญิง	6	จีน	1 ก.พ.63	2 ก.พ.63	0	0	ออกจาก รพ. 7 ก.พ.63 ผลไม่พบเชื้อ
5	กรุงเทพหัวหิน	ชาย	32	อังกฤษ	31 ม.ค.63	2 ก.พ.63	0	0	ออกจากรพ. 3 ก.พ.63 ผลไม่พบเชื้อ
6	ประจวบ	หญิง	53	ไทย	8 ก.พ.63	9 ก.พ.63	0	0	แยกรักษาตัวที่บ้าน ผลไม่พบเชื้อ
7	หัวหิน	ชาย	31	ไทย	19 ก.พ.63	21 ก.พ.63	0	0	แยกรักษาตัวที่บ้าน ผลไม่พบเชื้อ
8	ปราณบุรี	ชาย	54	ไทย	22 ก.พ.63	24 ก.พ.63	0	0	ออกจากรพ. 4 มี.ค. ผลไม่พบเชื้อ
9	บางสะพาน	ชาย	32	พม่า	19 ก.พ.63	24 ก.พ.63	0	0	ผลไม่พบเชื้อ

10	หัวหิน	หญิง	20	ไทย	12 ก.พ.63	26 ก.พ.63	0	0	ออกจากรพ. 27 ก.พ.63 ผลไม่พบเชื้อ
11	ทับสะแก	ชาย	2	ไทย	26 ก.พ.63	26 ก.พ.63	0	0	ออกจากรพ. 3 มี.ค.63 ผลไม่พบเชื้อ
12	ประจวบ	ชาย	62	เกาหลี	25 ก.พ.63	25 ก.พ.63	0	0	ยังรักษาอยู่ อุบัติเหตุ ผลไม่พบเชื้อ
13	ค่ายธนะรัชต์	ชาย	28	ไทย	27 ก.พ.63	28 ก.พ.63	0	0	ออกจากรพ. 4 มี.ค.63 ผลไม่พบเชื้อ
14	หัวหิน	หญิง	43	ไทย	28 ก.พ.63	1 มี.ค.63	0	0	ออกจากรพ. 2 มี.ค.63 ผลไม่พบเชื้อ
15	ประจวบ	ชาย	23	ไทย	27 ก.พ.63	1 มี.ค.63	0	0	ยังรักษาอยู่ ผลไม่พบเชื้อ
16	กรุงเทพหัวหิน	หญิง	4	เยอรมัน	4 มี.ค.63	4 มี.ค.63	0	0	แยกรักษาตัวโรงแรม ผลไม่พบเชื้อ

มาตรการภายในจังหวัดประจวบคีรีขันธ์

1. ทุกโรงพยาบาล/โรงพยาบาลส่งเสริมสุขภาพตำบล จัดทำป้ายคัดกรองไว้ที่ OPD/ ER ทั้งในเวลาและนอกเวลา
2. ทุกโรงพยาบาลกำหนดเส้นทางเคลื่อนย้ายผู้ป่วยที่เข้าเกณฑ์สอบสวนโรคและซุ่มการเคลื่อนย้ายผู้ป่วย
3. กำหนดห้องแยกผู้ป่วย(ห้องพิเศษ) และเตรียม Cohort Ward
4. กำหนดทีมงาน/ ฝึกซ้อมการใส่ชุด PPE และการทำลายเชื้อ
 - ทีมแพทย์รักษา - ทีมพยาบาล
 - ทีม Lab - ทีมสอบสวนโรค
 - ทีมทำความสะอาด - ทีม IC ที่คอยกำกับ
5. จัดเตรียมยา เวชภัณฑ์ และทรัพยากร ให้เหมาะสมและเพียงพอ
6. หากพบผู้เข้าเกณฑ์การสอบสวนโรคให้รักษาไว้ที่ รพ.นั้นๆ
7. ถ้าผู้ป่วย มีอาการหนักขึ้น ให้ส่งต่อตามระบบเดิม โดยต้องรับรักษาภายในจังหวัด ถ้าจะออกนอกจังหวัดจะอยู่ในความรับผิดชอบของ เขตสุขภาพที่ 5/ กระทรวงสาธารณสุข
8. สำนักงานสาธารณสุขจังหวัดประจวบคีรีขันธ์ พัฒนาทีม CDCU การใช้ PPE, การทำลายเชื้อ, การสอบสวน, เก็บตัวอย่าง
9. ประชาสัมพันธ์เชิงรุกและการให้ข้อมูลแก่สาธารณะ
 - ให้ประชาชนมีการสวมใส่หน้ากากอนามัยชนิดกระดาษหรือผ้า ในกรณีเข้าไปที่มีคนจำนวนมาก ได้แก่ ตลาด ห้างสรรพสินค้า โรงภาพยนตร์ โรงพยาบาล รถตู้ รถแท็กซี่ เครื่องบิน เป็นต้น
 - การกำจัดหน้ากากอนามัย สำหรับประชาชนให้ใส่ในถุงพลาสติกมัดปากถุงให้แน่นแล้วนำไปให้รพ.สต.ในพื้นที่กำจัดที่เตาเผาขยะติดเชื้อ สำหรับหน่วยงาน ให้มีถังขยะติดเชื้อเพื่อทิ้งหน้ากากอนามัยที่ใช้แล้ว
 - ล้างมือด้วยสบู่บ่อยๆหรือ 70% แอลกอฮอล์แฮนด์เจล
 - กินร้อน ช้อนกลาง ใช้ของใช้ส่วนตัว ไม่ใช้ร่วมกับคนอื่น รวมทั้งคนในบ้านด้วยกัน
 - จัดทำและให้ข้อมูลวิทยุ, สื่อสาธารณะต่างๆ ตามระบบการสื่อสารของกระทรวงสาธารณสุข

ทีมตระหนักรู้สถานการณ์จังหวัดประจวบคีรีขันธ์