



ศูนย์ปฏิบัติการภาวะฉุกเฉินด้านการแพทย์และสาธารณสุข สำนักงานสาธารณสุขจังหวัดประจวบคีรีขันธ์ กรณี โรคติดเชื้อไวรัสโคโรนา 2019

ฉบับที่ 62 EOC ครั้งที่ 51 ประจำวันที่ 15 มีนาคม 2563 เวลา 09.00 น.

สถานการณ์ต่างประเทศ พบผู้ป่วยยืนยัน ใน 149 ประเทศ/

อาณาเขต/พื้นที่/1 เรือสำราญ ประเทศ/พื้นที่พบใหม่ 4 แห่ง ได้แก่

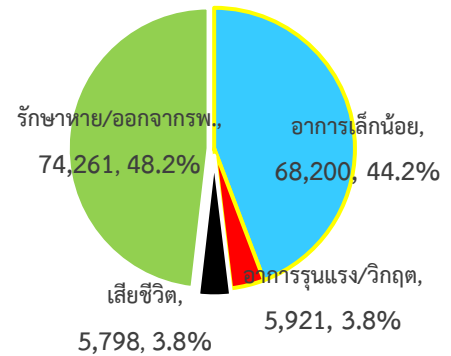
นามิเบีย รวันดา เอสวาตีนี หมู่เกาะเวอร์จินของสหรัฐอเมริกา

พบผู้ป่วยทั่วโลก 154,180 ราย เสียชีวิต 5,798 ราย อัตราป่วยตายร้อยละ 3.8

รักษาหาย/ออกจาก รพ. 74,261 ราย ร้อยละ 48.2

ผู้ป่วยที่กำลังรักษา อาการเล็กน้อย ร้อยละ 44.2 อาการรุนแรง/วิกฤติ ร้อยละ 3.8

ลำดับประเทศ ที่พบโรคติดเชื้อไวรัสโคโรนา 2019 สูงสุด ดังนี้



ประเทศ/อื่นๆ	รวมป่วย	ป่วยใหม่	รวมเสียชีวิต	%	เสียชีวิตใหม่	รักษาหาย	%	อาการรุนแรง	หมายเหตุ
1.จีน	80,824	11	3,189	3.9	13	65,573	81.1	3,610	พบผู้เสียชีวิตนอกประเทศจีน 43 ประเทศ จำนวน 2,609 ราย ประเทศที่มีผู้เสียชีวิตเกิน 10 ราย ได้แก่ อิตาลี 1,441 อิหร่าน 611 สเปน 191 ฝรั่งเศส 91 เกาหลีใต้ 72 สหรัฐอเมริกา 55 ญี่ปุ่น 29 (Diamond Princess) 7) สหราชอาณาจักร 21 สวิตเซอร์แลนด์ 13 เนเธอร์แลนด์ 12 อีรัก 10 ประเทศ/พื้นที่พบผู้เสียชีวิตใหม่ ได้แก่ เดนมาร์ก
2.อิตาลี	21,157	3,497	1,441	6.8	175	1,966	9.3	1,518	
3.อิหร่าน	12,729	1,365	611	4.8	97	4,339	34.1		
4.เกาหลีใต้	8,086	107	72	0.9	5	714	8.8	59	
5.สเปน	6,043	811	191	3.2	58	517	8.6	293	
6.เยอรมัน	4,181	506	8	0.2		46	1.1	9	
7.ฝรั่งเศส	4,499	838	91	2.0	12	12	0.3	154	
8.สหรัฐอเมริกา	2,499	252	55	2.2	6	49	2.0	10	
9.สวิตเซอร์แลนด์	1,375	236	13	0.9	2	4	0.3		
10.สหราชอาณาจักร	1,140	342	21	1.8	10	18	1.6	20	
11.นอร์เวย์	1,052	56	2	0.2	1	1	0.1	27	
12.สวีเดน	961	147	2	0.2	1	1	0.1	2	
13.เนเธอร์แลนด์	959	155	12	1.3	2	2	0.2	45	
14.เดนมาร์ก	827	23	1	0.1	1	1	0.1	2	
15.ญี่ปุ่น	804	70	22	2.7	1	122	15.2	35	
16.Diamond Princess	696		7	1.0		325	46.7	32	
17.เบลเยียม	689	130	4	0.6	1	1	0.1	24	
18.ออสเตรเลีย	655	151	1	0.2		6	0.9	1	
19.การ์ตา	337	17					0.0		
20.ออสเตรเลีย	248	49	3	1.2		27	10.9	1	
21.มาเลเซีย	238	41				35	14.7	4	
25.สิงคโปร์	212	12				97	45.8	11	
48. ไทย	82	7	1	1.2		37	45.1	1	

■ พื้นที่ประกาศเขตติดโรค
■ พื้นที่ระบอบต่อเนื่อง

เขตติดโรคติดต่ออันตรายกรณี COVID-19 (ตามประกาศกระทรวงสาธารณสุขวันที่ 5 มีนาคม 2563)

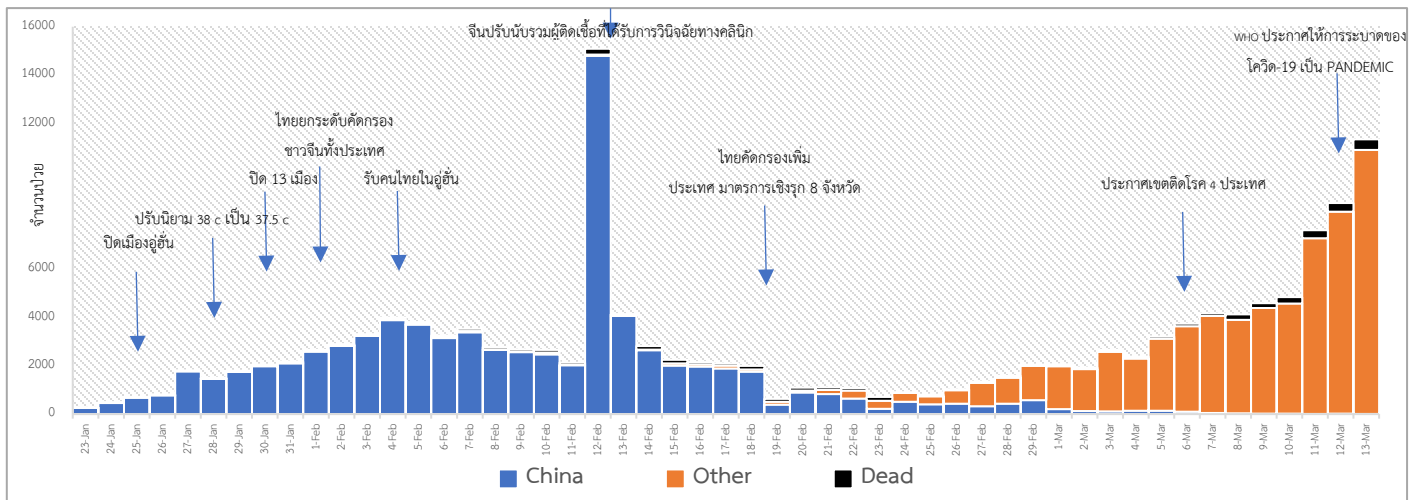
1. สาธารณรัฐประชาชนจีน (รวมถึงเขตบริหารพิเศษมาเก๊า และ เขตบริหารพิเศษฮ่องกง)
2. เกาหลีใต้
3. สาธารณรัฐอิตาลี
4. สาธารณรัฐอิสลามอิหร่าน

พื้นที่ที่มีการระบาดอย่างต่อเนื่อง และควรหลีกเลี่ยงการเดินทาง (ข้อมูล ณ วันที่ 13 มีนาคม 2563 เวลา 09.00 น.)

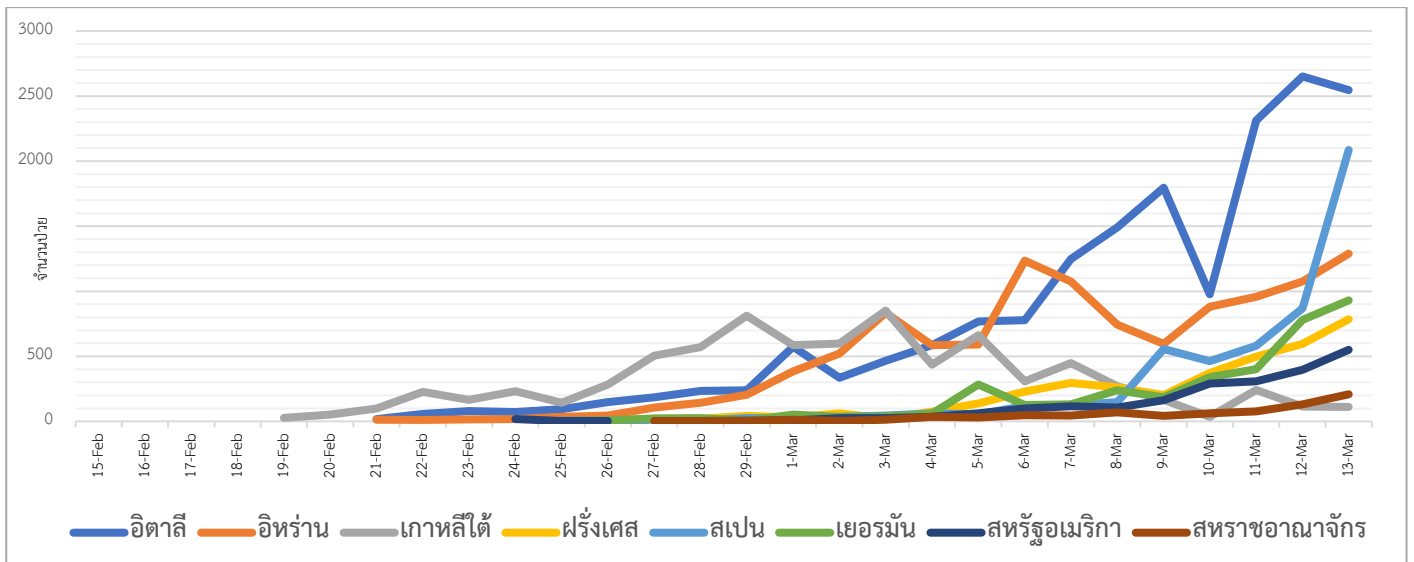
1. เยอรมัน
2. ฝรั่งเศส
3. ญี่ปุ่น (รายชื่อตาราง 1)
4. สเปน
5. สหรัฐอเมริกา
6. สวิตเซอร์แลนด์
7. นอร์เวย์
8. เดนมาร์ก
9. เนเธอร์แลนด์
10. สวีเดน
11. อังกฤษ



แนวโน้มจำนวนผู้ป่วย ผู้เสียชีวิตโรคติดเชื้อไวรัสโคโรนา 2019 ประเทศจีน และ นอกประเทศจีน



แนวโน้มจำนวนผู้ป่วยใหม่รายวัน โรคติดเชื้อไวรัสโคโรนา 2019 นอกประเทศจีน



ประเด็นที่น่าสนใจ ณ วันที่ 14 มีนาคม 2563

องค์การอนามัยโลก : นายแพทย์เทดรอส อัดฮานอม กีบรีเยซุส ผู้อำนวยการใหญ่ แถลงการให้ยุโรปถือเป็นศูนย์กลางการระบาดของไวรัสโคโรนา 2019 ของโลก หลังมีรายงานผู้ป่วยรายวันมากกว่าจีน

อิหร่าน : สำนักข่าว AFP เปิดเผยว่า อิหร่านมีผู้เสียชีวิตที่ป่วยจากโควิด-19 เพิ่มในวันนี้ (14 มีนาคม) อีก 97 ราย ส่งผลให้จำนวนยอดผู้เสียชีวิตจากการติดเชื้อไวรัสโคโรนา 2019 ในประเทศเพิ่มขึ้นเป็น 611 รายแล้ว จากการเปิดเผยล่าสุดพบว่า ผู้ติดเชื้อหน้าใหม่ในประเทศอิหร่านมาจากกรุงเตหะรานมากถึง 347 ราย ตามมาด้วยอิสฟาฮานและแอลโบริซที่ 155 ราย และ 134 ราย ตามลำดับ ทั้งนี้ถ้านับจนถึงปัจจุบัน โดยการแพร่ระบาดในประเทศยังคงระดับความรุนแรงเพิ่มขึ้นอย่างต่อเนื่อง

เกาหลีใต้ : ศูนย์ป้องกันและควบคุมโรคของเกาหลีใต้ รายงานในวันนี้ว่า มีผู้ติดเชื้อไวรัสโคโรนา 2019 ลดลงเล็กน้อย เมื่อเทียบกับเมื่อวานนี้ นับเป็นวันที่สองติดต่อกันที่มีจำนวนผู้ติดเชื้อรายใหม่น้อยกว่าผู้ที่รักษาหายแล้วในวันเดียวกัน ส่วนยอดผู้เสียชีวิตอยู่ที่ 72 คน จำนวนผู้ติดเชื้อรายใหม่ในเกาหลีใต้ลดลงอย่างต่อเนื่องตลอดหลายวันที่ผ่านมาทำให้มีความหวังว่าสถานการณ์กำลังเริ่มคลี่คลายลงแล้ว

เดนมาร์ก : นายกรัฐมนตรีเดนมาร์ก พร้อมด้วยรัฐมนตรีว่าการกระทรวงการต่างประเทศรัฐมนตรีว่าการกระทรวงยุติธรรม ประกาศสั่งปิดประเทศ 1 เดือน ห้ามนักท่องเที่ยวต่างชาติเข้าชั่วคราว ตั้งแต่วันที่ 14 มี.ค. จนถึง 13 เม.ย. 2563 ยกเว้นคนที่มีเหตุจำเป็น จะได้รับการพิจารณาเป็นรายกรณี

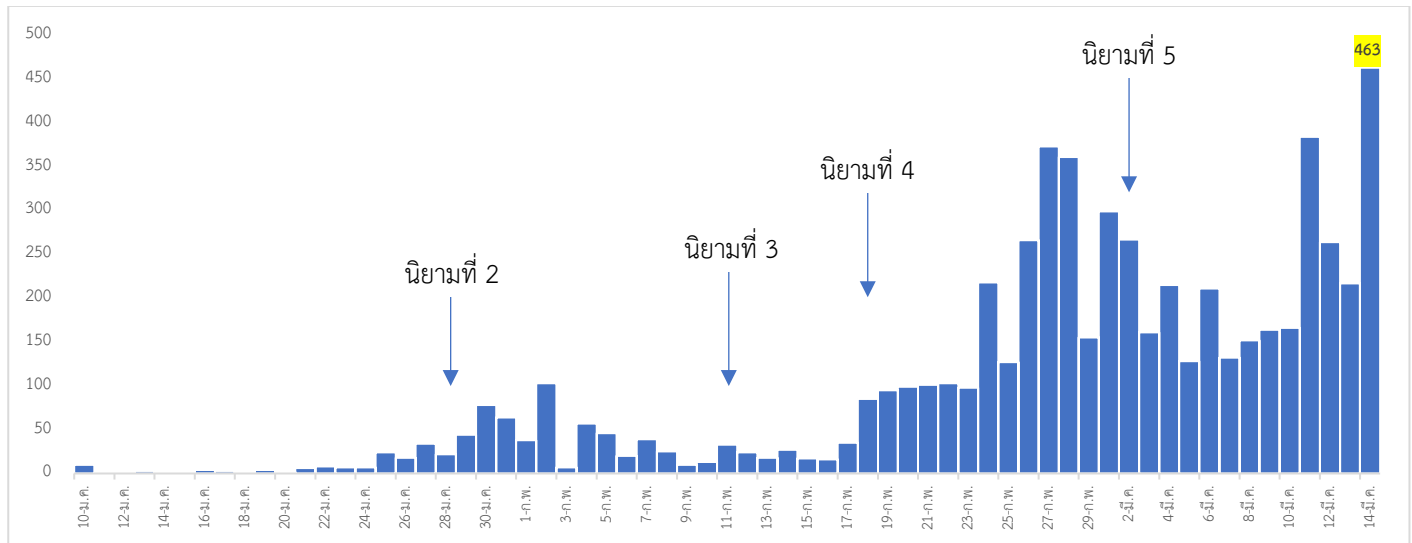
ฟิลิปปินส์ : ประกาศเคอร์ฟิวห้ามประชาชนออกจากบ้านที่อยู่ในพื้นที่ “กรุงมะนิลา” ตั้งแต่วันที่ 15 มีนาคม 2563 เป็นต้นไป ในเขตเมืองหลวง เพื่อป้องกันการแพร่ระบาดของโรคติดเชื้อไวรัสโคโรนา 2019

ไทย : ผู้เดินทางกลับจากพื้นที่ที่มีรายงานการระบาดของโรคมีความตื่นตัว ซึ่งเป็นสิ่งที่น่าชื่นชม แต่สิ่งสำคัญคือการกักกันตัวเองที่บ้านให้ครบ 14 วันตามคำแนะนำของกระทรวงสาธารณสุข แยกของใช้ส่วนตัว เพื่อไม่ให้คนในครอบครัวติดเชื้อ เช่นกรณีผู้ป่วยรายใหม่ 4 รายในวันนี้ที่เป็นครอบครัวเดียวกัน ต้องงดกิจกรรมทางสังคม ไม่ออกไปในที่ที่มีคนหนาแน่น “ผู้ที่สัมผัสใกล้ชิดกับผู้ป่วยยืนยันโรคโควิด-19 ที่ถือเป็นผู้สัมผัสเสี่ยงสูง คือคนในครอบครัว ผู้สัมผัสใกล้ชิดหรือมีการพูดคุยกับผู้ป่วยในระยะไม่เกิน 1 เมตร นานกว่า 5 นาที หรือถูกผู้ป่วยไอ จามใส่ โดยไม่ได้ป้องกันตนเอง หรืออยู่ในสถานที่ปิด ไม่มีการถ่ายเทอากาศ เช่น รถปรับอากาศ ห้องปรับอากาศ ร่วมกับผู้ป่วยนานกว่า 15 นาที และอยู่ห่างกับผู้ป่วยโดยไม่มีการป้องกันในระยะไม่เกิน 1 เมตร

- รัฐบาล แจ้งลดขนาดจัดงานสงกรานต์ปี2563 ลง เนื่องจากมีการระบาดของไวรัสโคโรนา 2019 ต้องมีการประเมินสถานการณ์แบบวันต่อวัน ทุกท่านต้องเล่นสงกรานต์ด้วยความระมัดระวังขณะที่ทางรัฐบาลก็รอดูสถานการณ์โรคจนช่วงใกล้ๆ ถึงวันเทศกาลสงกรานต์ยังไม่มีความมาตรการงดการจัดงานดังกล่าว

- นายฉัตรชัย พรหมเลิศ ปลัดกระทรวงมหาดไทย ได้ลงนามในหนังสือด่วนที่สุด ถึงผู้ว่าราชการจังหวัดทุกจังหวัด เรื่อง "การดำเนินการจัดกิจกรรมเพื่อส่งเสริมการท่องเที่ยวและกระตุ้นเศรษฐกิจในระดับจังหวัด" โดยระบุถึงข้อสั่งการของ พล.อ.ประยุทธ์ จันทร์โอชา นายกรัฐมนตรี ในการประชุมคณะรัฐมนตรี(ครม.) เมื่อวันที่ 3 มีนาคม 2563ให้ส่วนราชการและหน่วยงานของรัฐขอความร่วมมือจากผู้ประกอบการภาคเอกชนหลีกเลี่ยงหรือเลื่อนการจัดกิจกรรม ที่มีการรวมตัวของประชาชนจำนวนมาก และอาจมีความเสี่ยงต่อการแพร่ระบาดของโรคติดเชื้อไวรัสโคโรนา-19 โดยไม่จำเป็น เช่น การแข่งขันกีฬา การจัดคอนเสิร์ต และการจัดมหรสพ เว้นแต่ในกรณีที่ผู้ประกอบการภาคเอกชน มีความจำเป็นต้องจัดกิจกรรมโดยไม่อาจหลีกเลี่ยงได้ให้ดำเนินการตามมาตรการเฝ้าระวังและป้องกัน ตามที่กระทรวงสาธารณสุขกำหนดอย่างเคร่งครัด

สถานการณ์การคัดกรองผู้ป่วยสงสัยโรคติดเชื้อไวรัสโคโรนา 2019 ในประเทศไทย ตามอาการ



วันที่ 14 มีนาคม 2563 ณ เวลา 18.00 น. พบผู้ป่วยที่มีอาการตามนิยามเฝ้าระวังโรครายใหม่ จำนวน 463 ราย

สถานการณ์	ผู้ป่วย PUI สะสม
จำนวนผู้ป่วยที่มีอาการเข้าได้ตามนิยาม <ul style="list-style-type: none"> คัดกรองพบที่สนามบิน คัดกรองที่ทำเรือ เข้ารับการรักษาที่โรงพยาบาลด้วยตนเอง (รพ.เอกชน 2,474 ราย รพ.รัฐ 3,356 ราย) รับแจ้งจากโรงแรม ศูนย์เอราวัณ มหาวิทยาลัยและมัคคุเทศก์และอู่ตะเภา 	6,176 256 2 5,830 88
จำนวนผู้ป่วยที่มีอาการเข้าได้ตามนิยาม <ul style="list-style-type: none"> พักรักษาตัวเป็นผู้ป่วยใน (รพ. เอกชน 829 ราย รพ.รัฐ 1,124 ราย) อาการดีขึ้นและออกจากโรงพยาบาลแล้ว สังเกตอาการที่แผนกผู้ป่วยนอกและที่บ้าน 	6,176 1,953 4,039 184
<ul style="list-style-type: none"> จำนวนผู้ป่วยยืนยัน <ul style="list-style-type: none"> หายป่วยและแพทย์อนุญาตให้ออกจากโรงพยาบาล อยู่ระหว่างการรักษาพยาบาล เสียชีวิต ผู้ป่วยยืนยันที่มีอาการรุนแรง 	82 37 44 1 1

ได้รับรายงานผู้ป่วยยืนยันรายใหม่ 7 ราย รายที่ 1 เป็นผู้สัมผัสเสี่ยงสูงกับผู้ป่วยยืนยัน (กลุ่มสังสรรค์ 11 คน) เป็นหญิงไทยอายุ 63 ปี (นับเป็นผู้ป่วยยืนยันรายที่ 76) รายที่ 2-5 เป็นคนในครอบครัวเดียวกัน มารับการตรวจที่โรงพยาบาลเอกชนในกทม. รายละเอียดดังนี้

รายที่ 2 (index case) หญิงไทย 57 ปี (มารดา) เดินทางมาจากญี่ปุ่นวันที่ 4 มีนาคม 2563 มีไข้ ไอมีเสมหะ (นับเป็นผู้ป่วยยืนยันรายที่ 77)

รายที่ 3 หญิงไทย อายุ 30 ปี (บุตรสาว) อาชีพพนักงานบริษัท ให้ประวัติเพื่อนมาจากเกาหลีใต้ (วันที่ 2 มีนาคม 2563) และมารดาจากญี่ปุ่น เริ่มป่วยวันที่ 9 มีนาคม 2563 ด้วยอาการไข้ ไอ มีน้ำมูก มีเสมหะ (นับเป็นผู้ป่วยยืนยันรายที่ 78)

รายที่ 4 ชายญี่ปุ่น อายุ 33 ปี (สามีบุตรสาว) อาชีพพนักงานบริษัท เริ่มป่วย 9 มีนาคม 2563 ด้วยอาการไข้ ไอ มีเสมหะ (นับเป็นผู้ป่วยยืนยันรายที่ 79)

รายที่ 5 เด็กหญิงไทย อายุ 4 ปี (หลาน) เริ่มป่วย 9 มีนาคม 2563 มีไข้ ไอ มีเสมหะ (นับเป็นผู้ป่วยยืนยันรายที่ 80)

รายที่ 6 เป็นหญิงไทย อายุ 20 ปี เดินทางกลับจากญี่ปุ่นถึงไทย 14 กุมภาพันธ์ 2563 เริ่มป่วยวันที่ 27 กุมภาพันธ์ 2563 ด้วยอาการไข้ ไอ หายใจเหนื่อย ปวดเมื่อยกล้ามเนื้อ ปวดศีรษะ มีเสมหะ หลังมีเสมหะอาการไม่ดีขึ้น วันที่ 11 มีนาคม 2563 จึงเข้ารับการรักษาที่โรงพยาบาลเอกชนแห่งหนึ่งในกทม. (นับเป็นผู้ป่วยยืนยันรายที่ 81)

รายที่ 7 เป็นชายไทย อายุ 41 ปี อาชีพนักแสดงและพิธีกร เริ่มป่วย 11 มีนาคม 2563 ด้วยอาการไข้ ไอ ปวดเมื่อยกล้ามเนื้อ มีประวัติมีเพื่อนเดินทางมาจากต่างประเทศ รักษาตัวที่โรงพยาบาลราชวิถี อยู่ระหว่างติดตามผู้สัมผัสเสี่ยงสูง (นับเป็นผู้ป่วยยืนยันรายที่ 82)

ผู้ป่วยยืนยันโรคติดเชื้อไวรัสโคโรนา 2019 ที่พบในประเทศไทย มีคามัธยฐานของอายุเท่ากับ 35 ปี (อายุตั้งแต่ 3-74 ปี) เพศชาย 45 ราย เพศหญิง 37 ราย (ชาย:หญิง=1.2:1) สัญชาติจีน 26 ราย ไทย 52 ราย อิตาลี 1 ราย อังกฤษ 1 ราย สิงคโปร์ 1 ราย ญี่ปุ่น 1 ราย ประวัติโรคประจำตัวที่พบ ได้แก่ ความดันโลหิตสูง (4 ราย) ความดันโลหิตสูงและหัวใจ (1 ราย) หลอดเลือดสมอง (1 ราย) ไวรัสตับอักเสบบี(1 ราย) ประสาทหูเสื่อมและกระดูกพรุน (1 ราย) ภาวะไขมันในเลือดสูง (1) ไม่มีโรคประจำตัว (73 ราย) พบผู้ป่วยจากการคัดกรองที่สนามบิน 4 ราย เข้ารักษาในโรงพยาบาลด้วยตนเอง 39 ราย จากการติดตามผู้สัมผัส 38 ราย และคัดกรองพบในกลุ่มพลเมืองไทยที่รับกลับจากเมืองอื่น 1 ราย

สัญชาติ	ติดเชื้อจากต่างประเทศ	ติดเชื้อในไทย	รวม
จีน	26	0	26
ไทย	18	35	53
อิตาลี	1	0	1
อังกฤษ	1	0	1
สิงคโปร์	0	1	1
รวม	46	36	82

ผลงานการคัดกรองผู้ป่วยสงสัยโรคติดเชื้อไวรัสโคโรนา 2019 ในจังหวัดประจวบคีรีขันธ์

1.การคัดกรองผู้โดยสารด่านสนามบินหัวหิน อ.หัวหิน จ.ประจวบคีรีขันธ์

วันที่	จำนวนผู้โดยสาร	เดินทางมาจากพื้นที่ติดโรค/พื้นที่ระบาด	จำนวนที่ได้รับการคัดกรอง	ผู้มีอาการตามนิยาม
5 ม.ค.-11 มี.ค. 2563	4,634	36	4,634	0
13 มี.ค.2563	67	0	67	0
รวม	4,701	36	4,701	0

จำนวนคัดกรอง ตั้งแต่วันที่ 5 มกราคม - 13 มีนาคม 2563 จำนวนผู้โดยสารทั้งสิ้น 4,701 คน เป็นชาวจีน 32 คน ญี่ปุ่น 2 คน เยอรมัน 1 คน อิตาลี 1 ไม่พบผู้มีอาการเข้านิยามการเฝ้าระวัง

2.การคัดกรองผู้เดินทางเข้าประเทศที่จุดผ่อนปรนพิเศษชายแดนไทย-พม่า ช่องทางด่านสิงขร อ.เมือง จ.ประจวบคีรีขันธ์

จำนวนคัดกรองวันที่ 14 มีนาคม 2563 ผู้เดินทางเข้าประเทศเป็นชาวไทย 34 ราย ชาวพม่า 288 ราย รวม 322 ราย ไม่พบผู้มีอาการเข้านิยาม

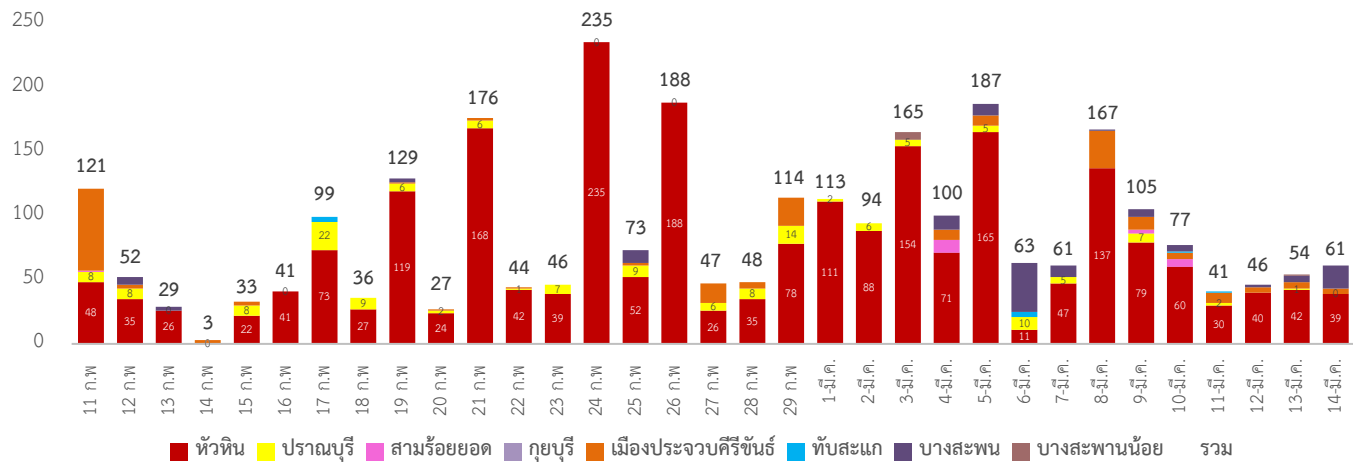
ตั้งแต่วันที่ 1 กุมภาพันธ์ - 1 มีนาคม 2563 จำนวนคัดกรองสะสม เป็นชาวไทย 739 คน ชาวพม่า 5,295 คน รวม 6,034 คน

3.การคัดกรองท่าเรือบางสะพาน

ตั้งแต่วันที่ 31 มกราคม ถึงวันที่ 12 มีนาคม 2563 คัดกรองทั้งหมด 2,108 คน ชาวจีน 165 คน ฟิลิปปินส์ 4 ราย ไม่พบผู้เข้านิยามเฝ้าระวัง

กิจกรรมการเฝ้าระวัง ค้นหาผู้ป่วยสงสัยโรคติดเชื้อไวรัสโคโรนา 2019 ในพื้นที่

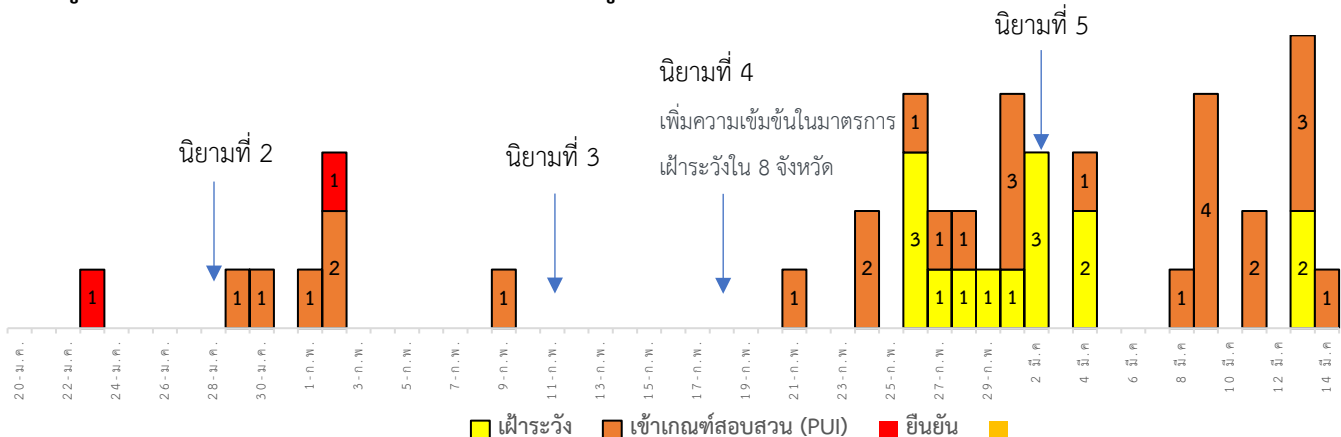
จำนวนคัดกรองนักท่องเที่ยวต่างชาติจากพื้นที่ระบาด ที่เดินทางเข้ามาพักในจังหวัดประจวบคีรีขันธ์ ตั้งแต่วันที่ 11 กุมภาพันธ์- 14 มีนาคม 2563 จำนวน 2,875 ราย ไม่พบผู้มีอาการเข้าตามนิยามเฝ้าระวัง



ผลงานการติดตามแยกกัก ค้นหาผู้เดินทางมาจากประเทศที่ต้องเฝ้าระวังรายอำเภอ

อำเภอ	ผู้เดินทางมาจากประเทศเฝ้าระวังใหม่				อยู่ระหว่างติดตาม ใหม่+เก่า				จบการติดตาม				ผู้มีอาการตามนิยามเฝ้าระวัง
	แรงงานไทยในเกาหลีใต้	พื้นที่เขตติดโรค	พื้นที่ระบาด	รวม	แรงงานไทยในเกาหลีใต้	พื้นที่เขตติดโรค	พื้นที่ระบาด	รวม	แรงงานไทยในเกาหลีใต้	พื้นที่เขตติดโรค	พื้นที่ระบาด	รวม	
หัวหิน	1	30	8	39	1	31	12	44	2	108		110	0
ปรานบุรี							2	2					0
สามร้อยยอด													0
กุยบุรี						2	1	3					0
เมือง			4	4		1	7	8					0
ทับสะแก						1		1					0
บางสะพาน		1	17	18		1	28	29			7	7	0
บางพานน้อย							1	1					0
รวม	1	31	29	61	1	36	51	88	2	108	7	117	0

จำนวนผู้ป่วยเฝ้าระวัง เข้าเกณฑ์สอบสวน (PUI) และ ผู้ป่วยยืนยันโรคติดเชื้อไวรัสโคโรนา 2019 จังหวัดประจวบคีรีขันธ์



การรับแจ้งผู้ป่วยที่ต้องเฝ้าระวังประจำวันที 14 มีนาคม 2563 จำนวน 1 ราย

อำเภอหัวหิน

เพศชาย อายุ 30 ปี สัญชาติไทย อาชีพบุคลากรสาธารณสุข 14 มี.ค.63 มาด้วยอาการ ไข้ 38.2 มีน้ำมูก ระบายคอ
 สัมผัสชาวต่างชาติ สัญชาติฝรั่งเศส มาซื้อสินค้า ได้รับส่งตรวจทางห้องปฏิบัติการ รอผลตรวจ

รายงานผู้ป่วยสงสัย/ยืนยันโรคติดเชื้อไวรัสโคโรนา 2019 ในจังหวัดประจวบคีรีขันธ์

No.	รพ.	เพศ	อายุ	สัญชาติ	วันเริ่มป่วย	วันรักษา	ผู้สัมผัส		สถานะผู้ป่วย
							High	low	
ผู้ป่วยยืนยัน									
1	กรุงเทพหัวหิน ไทย รายที่ 8	หญิง	73	จีน	21 ม.ค.63	23 ม.ค.63	0	0	<ul style="list-style-type: none"> • ออกจาก รพ. 18 ก.พ.63 • ติดตามผู้สัมผัส 43 ราย จบการติดตาม • ผู้สัมผัส พบเชื้อ 1 ราย (Number 2)
2	หัวหิน ไทย รายที่ 22	ชาย	45	ไทย	23 ม.ค.63	2 ก.พ.63	0	0	<ul style="list-style-type: none"> • ออกจาก รพ. 14 ก.พ.63 • ติดตามผู้สัมผัส 31 ราย จบการติดตาม
ผู้ป่วยเข้าเกณฑ์สอบสวนโรค (PUI)									
1	ประจวบ	หญิง	39	ไทย	28 ม.ค.63	29 ม.ค.63	0	0	ออกจาก รพ. 1 ก.พ.63 ผลไม่พบเชื้อ
2	หัวหิน	ชาย	39	จีน HK	29 ม.ค.63	30 ม.ค.63	0	0	ออกจาก รพ. 31 ม.ค.63 ผลไม่พบเชื้อ
3	ประจวบ	ชาย	21	ไทย	27 ม.ค.63	1 ก.พ.63	0	0	ออกจาก รพ. 5 ก.พ.63 ผลไม่พบเชื้อ
4	กรุงเทพหัวหิน	หญิง	6	จีน	1 ก.พ.63	2 ก.พ.63	0	0	ออกจาก รพ. 7 ก.พ.63 ผลไม่พบเชื้อ
5	กรุงเทพหัวหิน	ชาย	32	อังกฤษ	31 ม.ค.63	2 ก.พ.63	0	0	ออกจากรพ. 3 ก.พ.63 ผลไม่พบเชื้อ
6	ประจวบ	หญิง	53	ไทย	8 ก.พ.63	9 ก.พ.63	0	0	แยกรักษาตัวที่บ้าน ผลไม่พบเชื้อ
7	หัวหิน	ชาย	31	ไทย	19 ก.พ.63	21 ก.พ.63	0	0	แยกรักษาตัวที่บ้าน ผลไม่พบเชื้อ
8	ปราณบุรี	ชาย	54	ไทย	22 ก.พ.63	24 ก.พ.63	0	0	ออกจากรพ. 4 มี.ค. ผลไม่พบเชื้อ
9	บางสะพาน	ชาย	32	พม่า	19 ก.พ.63	24 ก.พ.63	0	0	ผลไม่พบเชื้อ
10	หัวหิน	หญิง	20	ไทย	12 ก.พ.63	26 ก.พ.63	0	0	ออกจากรพ. 27 ก.พ.63 ผลไม่พบเชื้อ
11	ทับสะแก	ชาย	2	ไทย	26 ก.พ.63	26 ก.พ.63	0	0	ออกจากรพ. 3 มี.ค.63 ผลไม่พบเชื้อ
12	ประจวบ	ชาย	62	เกาหลี	25 ก.พ.63	25 ก.พ.63	0	0	ออกจากรพ. 7 มี.ค.63 ผลไม่พบเชื้อ
13	ค่ายธนะรัชต์	ชาย	28	ไทย	27 ก.พ.63	28 ก.พ.63	0	0	ออกจากรพ. 4 มี.ค.63 ผลไม่พบเชื้อ
14	หัวหิน	หญิง	43	ไทย	28 ก.พ.63	1 มี.ค.63	0	0	ออกจากรพ. 2 มี.ค.63 ผลไม่พบเชื้อ
15	ประจวบ	ชาย	23	ไทย	27 ก.พ.63	1 มี.ค.63	0	0	ออกจากรพ. 4 มี.ค.63 ผลไม่พบเชื้อ
16	กรุงเทพหัวหิน	หญิง	4	เยอรมัน	4 มี.ค.63	4 มี.ค.63	0	0	แยกรักษาตัวโรงแรม ผลไม่พบเชื้อ
17	ปราณบุรี	หญิง	38	ไทย	7 มี.ค.63	8 มี.ค.63	0	0	ออกจากรพ. 9 มี.ค.63 ผลไม่พบเชื้อ
18	กุยบุรี	ชาย	37	ไทย	9 มี.ค.63	9 มี.ค.63	0	0	ออกจากรพ. 10 มี.ค.63 ผลไม่พบเชื้อ
19	กุยบุรี	หญิง	33	ไทย	9 มี.ค.63	9 มี.ค.63	0	0	ออกจากรพ. 10 มี.ค.63 ผลไม่พบเชื้อ
20	กุยบุรี	หญิง	8	ไทย	9 มี.ค.63	9 มี.ค.63	0	0	ออกจากรพ. 10 มี.ค.63 ผลไม่พบเชื้อ
21	หัวหิน	ชาย	59	เยอรมัน	4 มี.ค.63	9 มี.ค.63	0	0	ออกจากรพ. 10 มี.ค.63 ผลไม่พบเชื้อ
22	ประจวบ	หญิง	45	ไทย	10 มี.ค.63	11 มี.ค.63	0	0	ออกจากรพ. 14 มี.ค.63 ผลไม่พบเชื้อ

23	หัวหิน	ชาย	66	เยอรมัน	11 มี.ค.63	11 มี.ค.63	0	0	ออกจากรพ. 14 มี.ค.63 ผลไม่พบเชื้อ
24	ประจวบ	หญิง	26	ไทย	12 มี.ค.63	13 มี.ค.63	0	0	ออกจากรพ. 14 มี.ค.63 ผลไม่พบเชื้อ
25	หัวหิน	หญิง	27	ไทย	11 มี.ค.63	13 มี.ค.63	0	0	ออกจากรพ. 14 มี.ค.63 ผลไม่พบเชื้อ
26	หัวหิน	หญิง	26	ไทย	11 มี.ค.63	13 มี.ค.63	0	0	ออกจากรพ. 14 มี.ค.63 ผลไม่พบเชื้อ
27	หัวหิน	ชาย	30	ไทย	14 มี.ค.63	14 มี.ค.63	อยู่ระหว่าง การติดตาม		ยังรักษาอยู่ รอผลตรวจ

มาตรการภายในจังหวัดประจวบคีรีขันธ์

1. ทุกโรงพยาบาล/โรงพยาบาลส่งเสริมสุขภาพตำบล จัดทำป้ายคัดกรองไว้ที่ OPD/ ER ทั้งในเวลาและนอกเวลา
2. ทุกโรงพยาบาลกำหนดเส้นทางเคลื่อนย้ายผู้ป่วยที่เข้าเกณฑ์สอบสวนโรคและซ้อมการเคลื่อนย้ายผู้ป่วย
3. กำหนดห้องแยกผู้ป่วย(ห้องพิเศษ) และเตรียม Cohort Ward
4. กำหนดทีมงาน/ ฝึกซ้อมการใส่ชุด PPE และการทำลายเชื้อ
 - ทีมแพทย์รักษา - ทีมพยาบาล
 - ทีม Lab - ทีมสอบสวนโรค
 - ทีมทำความสะอาด - ทีม IC ที่คอยกำกับ
5. จัดเตรียมยา เวชภัณฑ์ และทรัพยากร ให้เหมาะสมและเพียงพอ
6. หากพบผู้ที่เข้าเกณฑ์การสอบสวนโรคให้รักษาไว้ที่ รพ.นั้นๆ
7. ถ้าผู้ป่วย มีอาการหนักขึ้น ให้ส่งต่อตามระบบเดิม โดยต้องรับรักษาภายในจังหวัด ถ้าจะออกนอกจังหวัดจะอยู่ในความรับผิดชอบของ เขตสุขภาพที่ 5/ กระทรวงสาธารณสุข
8. สำนักงานสาธารณสุขจังหวัดประจวบคีรีขันธ์ พัฒนาทีม CDCU การใช้ PPE, การทำลายเชื้อ, การสอบสวน, เก็บตัวอย่าง
9. ประชาสัมพันธ์เชิงรุกและการให้ข้อมูลแก่สาธารณะ
 - ให้ประชาชนมีการสวมใส่หน้ากากอนามัยชนิดกระดาษหรือผ้า ในกรณีเข้าไปที่มีคนจำนวนมาก ได้แก่ ตลาด ห้างสรรพสินค้า โรงภาพยนตร์ โรงพยาบาล รถตู้ รถแท็กซี่ เครื่องบิน เป็นต้น
 - การกำจัดหน้ากากอนามัย สำหรับประชาชนให้ใส่ในถุงพลาสติกมัดปากถุงให้แน่นแล้วนำไปให้รพ.สต.ในพื้นที่กำจัดที่เตาเผาขยะติดเชื้อ สำหรับหน่วยงาน ให้มีถังขยะติดเชื้อเพื่อทิ้งหน้ากากอนามัยที่ใช้แล้ว
 - ล้างมือด้วยสบู่บ่อยๆหรือ 70% แอลกอฮอล์แฮนด์เจล
 - กินร้อน ช้อนกลาง ใช้ของใช้ส่วนตัว ไม่ใช้ร่วมกับคนอื่น รวมทั้งคนในบ้านด้วยกัน
 - จัดทำและให้ข้อมูลวิทยุ, สื่อสาธารณะต่างๆ ตามระบบการสื่อสารของกระทรวงสาธารณสุข

ทีมตระหนักรู้สถานการณ์จังหวัดประจวบคีรีขันธ์