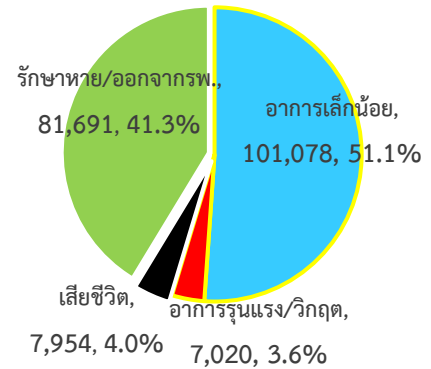




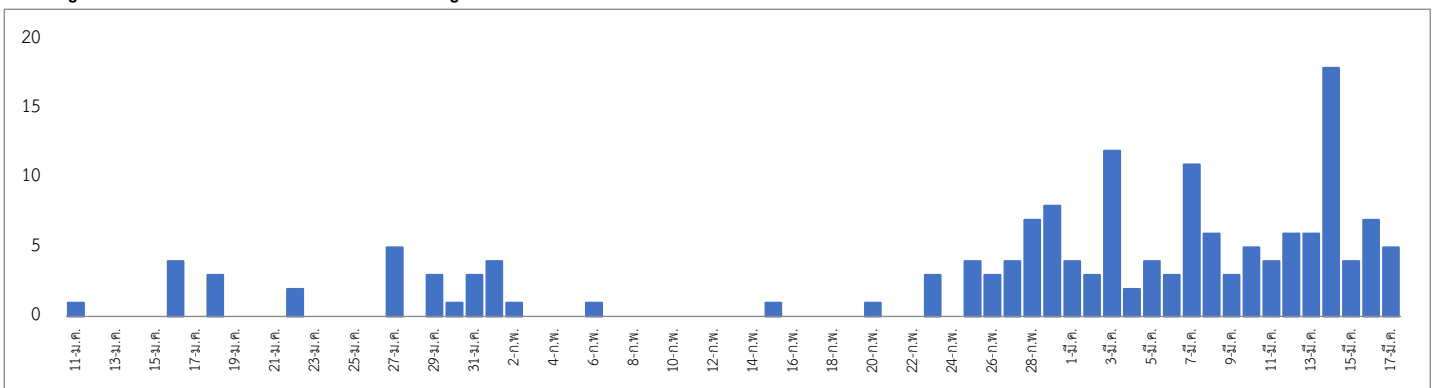
ศูนย์ปฏิบัติการภาวะฉุกเฉินด้านการแพทย์และสาธารณสุข สำนักงานสาธารณสุขจังหวัดประจวบคีรีขันธ์ กรณี โรคติดเชื้อไวรัสโคโรนา 2019

ฉบับที่ 65 EOC ครั้งที่ 53 ประจำวันที่ 18 มีนาคม 2563 เวลา 09.00 น.

สถานการณ์ต่างประเทศ พบผู้ป่วยยืนยัน ใน 164 ประเทศ/
อาณาเขต/พื้นที่/1 เรือสำราญ ประเทศ/พื้นที่พบใหม่ 2 แห่ง ได้แก่
มอนเตเนโก บาร์เบโดส
พบผู้ป่วยทั่วโลก 197,743 ราย เสียชีวิต 7,954 ราย อัตราป่วยตายร้อยละ 4
รักษาหาย/ออกจาก รพ. 81,691 ราย ร้อยละ 41.31
ผู้ป่วยที่กำลังรักษา อาการเล็กน้อย 51.1 อาการรุนแรง/วิกฤติ ร้อยละ 3.6



แผนภูมิแสดงจำนวนประเทศใหม่ที่พบผู้ป่วยครั้งแรก รายวัน



ลำดับประเทศ ที่พบโรคติดเชื้อไวรัสโคโรนา 2019 สูงสุด ดังนี้

ประเทศ/อื่นๆ	รวมป่วย	ป่วยใหม่	รวมเสียชีวิต	%	เสียชีวิตใหม่	รักษาหาย	%	อาการรุนแรง	หมายเหตุ
จีน	80,881	21	3,226	4.0	13	68,715	85.0	3,226	พบผู้เสียชีวิตนอกประเทศ
อิตาลี	31,506	3,526	2,503	7.9	345	2,941	9.3	2,060	จีน 56 ประเทศ จำนวน 4,741 ราย ประเทศที่มีผู้เสียชีวิตเกิน 10 ราย ได้แก่
อิหร่าน	16,169	1,178	988	6.1	135	5,389	33.3		อิตาลี 2,503 อิหร่าน 988
สเปน	11,826	1,884	533	4.5	191	1,028	8.7	563	สเปน 533 ฝรั่งเศส 175
เยอรมัน	9,367	2,095	26	0.3	9	67	0.7	2	สหรัฐอเมริกา 102 เกาหลีใต้ 81 สหราชอาณาจักร 71
เกาหลีใต้	8,320	84	81	1.0	6	1,401	16.8	59	เนเธอร์แลนด์ 43 ญี่ปุ่น 29 (Diamond Princess 7)
ฝรั่งเศส	7,730	1,097	175	2.3	27	602	7.8	699	สวีเดน 27
สหรัฐอเมริกา	6,194	1,531	102	1.6	16	74	1.2	12	
สวิตเซอร์แลนด์	2,742	389	27	1.0	8	15	0.5		
สหราชอาณาจักร	1,950	407	71	3.6	16	65	3.3	20	
เนเธอร์แลนด์	1,705	292	43	2.5	19	2	0.1	45	
นอร์เวย์	1,469	121	3	0.2		1	0.1	27	

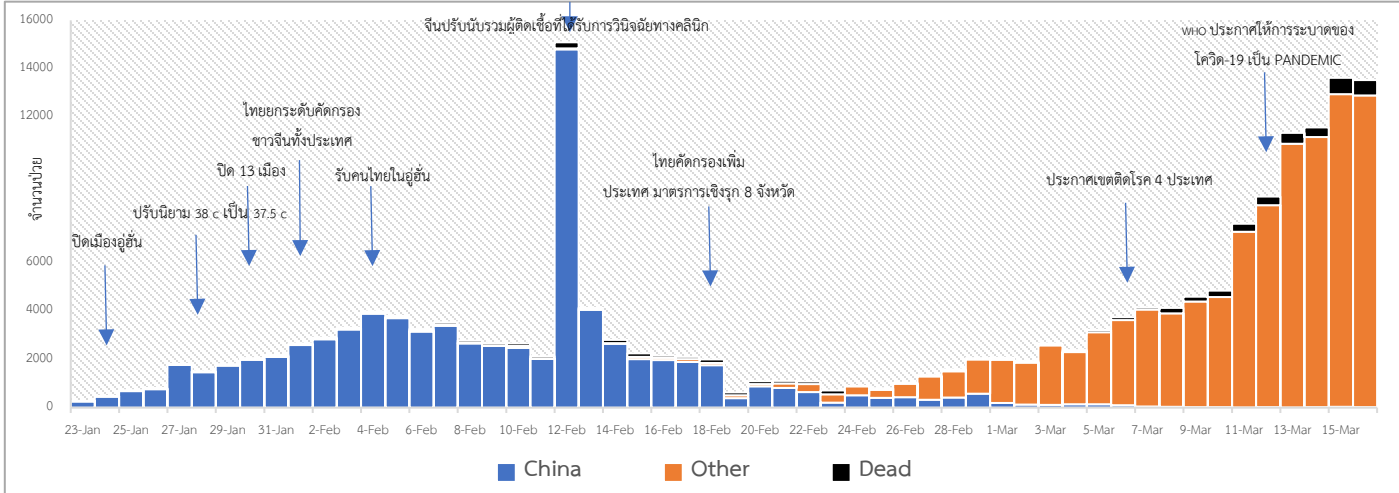
ออสเตรีย	1,332	314	4	0.3	1	8	0.6	12	เยอรมัน 26 ฟิลิปปีนส์ 12 อิรัก 11 ซานมาริโน 11เบล เยียม 10 ประเทศ/พื้นที่พบผู้เสียชีวิต ใหม่ ได้แก่ บราซิล มาเลเซีย พื้นที่ประกาศเขตติดโรค พื้นที่ระบอบต่อเนื่อง
เบลเยียม	1,243	185	10	0.8		14	1.1	33	
สวีเดน	1,191	70	8	0.7	1	1	0.1	12	
เดนมาร์ก	977	63	4	0.4		1	0.1	18	
ประเทศญี่ปุ่น	878	45	29	3.3	1	144	16.4	41	
Diamond Princess	696		7	1.0		456	65.5	15	
ประเทศมาเลเซีย	673	107	2	0.3	2	49	7.3	10	
แคนาดา	479	38	5	1.0	1	11	2.3	1	
31.สิงคโปร์	266	23		0.0		114	42.9	14	
41.ประเทศไทย	177	30	1	0.6		41	23.2	1	

เขตติดโรคติดต่ออันตรายกรณี COVID-19 (ตามประกาศกระทรวงสาธารณสุขวันที่ 5 มีนาคม 2563)
1.สาธารณรัฐประชาชนจีน (รวมถึงเขตบริหารพิเศษมาเก๊า และ เขตบริหารพิเศษฮ่องกง)
2.เกาหลีใต้ 3.สาธารณรัฐอิตาลี 4.สาธารณรัฐอิสลามอิหร่าน

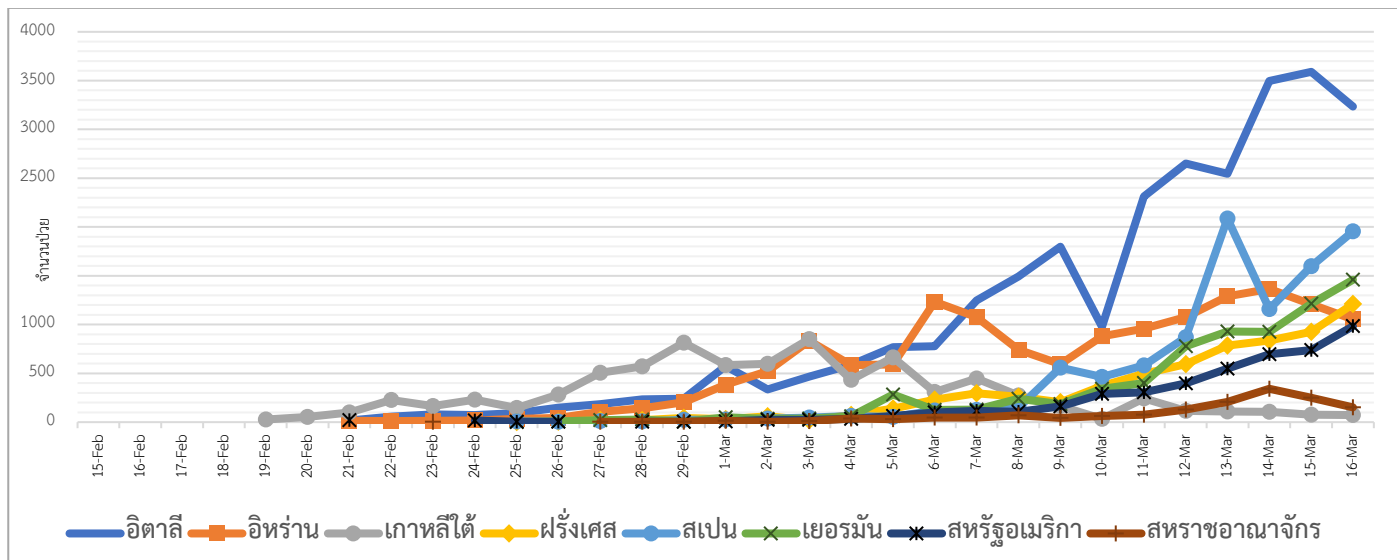
พื้นที่ที่มีการระบอบอย่างต่อเนื่อง และควรหลีกเลี่ยงการเดินทาง (ข้อมูล ณ วันที่ 13 มีนาคม 2563 เวลา 09.00 น.)
1.เยอรมัน 2.ฝรั่งเศส 3.ญี่ปุ่น(รายชื่อตาราง 1) 4.สเปน
5.สหรัฐอเมริกา 6.สวิสเซอร์แลนด์ 7.นอร์เวย์ 8.เดนมาร์ก 9.เนเธอร์แลนด์ 10.สวีเดน 11.อังกฤษ
พื้นที่ตัดออกจากการเฝ้าระวัง ได้หวั่น สิงคโปร์



แนวโน้มจำนวนผู้ป่วย ผู้เสียชีวิตโรคติดเชื้อไวรัสโคโรนา 2019 ประเทศจีน และ นอกประเทศจีน



แนวโน้มจำนวนผู้ป่วยใหม่รายวัน โรคติดเชื้อไวรัสโคโรนา 2019 นอกประเทศจีน



ประเด็นข่าวที่น่าสนใจ ณ วันที่ 17 มีนาคม 2563

มาเลเซีย : สำนักข่าวต่างประเทศรายงานจากกรุงกัวลาลัมเปอร์ ประเทศมาเลเซีย เมื่อวันที่ 17 มี.ค.ว่ากระทรวงสาธารณสุขของมาเลเซียออกแถลงการณ์เมื่อวันอังคาร ว่าบาทหลวงอายุ 60 ปี จากเมืองคูชิง เมืองเอกของรัฐซาราวัก บนเกาะบอร์เนียวทางตะวันออกของประเทศ เสียชีวิตที่โรงพยาบาลกลางซาราวัก ด้วยอาการป่วยจากการติดเชื้อไวรัสโคโรนา และเป็นผู้เสียชีวิตคนแรกจากโรคโควิด-19 ในมาเลเซีย นอกจากนี้ยังมี "ผู้ป่วยคนที่ 178" เป็นชายอายุ 34 ปี ได้รับการยืนยันว่าติดเชื้อเมื่อวันที่ 5 มี.ค. และเสียชีวิตเมื่อวันอังคารเช่นกัน ที่โรงพยาบาลแห่งหนึ่งในเมืองยะโฮร์บาห์รู ทั้งนี้ ผู้ป่วยคนที่ 178 เข้าร่วมงานชุมนุมทางศาสนา ที่มัสยิดศรีเปตาลิง ในกรุงกัวลาลัมเปอร์ ระหว่างวันที่ 27 ก.พ. ถึง 2 มี.ค.ที่ผ่านมา

ไทย : นายอนุทิน ชาญวีรกูล รองนายกรัฐมนตรีและรัฐมนตรีว่าการกระทรวงสาธารณสุข แถลงผลการประชุมคณะรัฐมนตรี (ครม.) ว่า ครม.มีมติเห็นชอบมาตรการเร่งด่วนในการป้องกันวิกฤตการณ์จากโรคติดเชื้อไวรัสโคโรนา 2019 จำนวน 15 มาตรการ ดังนี้ มาตรการการป้องกันและสกัดกั้นการนำเข้าเข้าสู่ประเทศไทย ประกอบด้วย

- 1.ให้ผู้เดินทางมาจากประเทศซึ่งเป็นพื้นที่ระบาดต่อเนื่อง (ยังไม่ประกาศเป็นเขตติดโรคติดต่ออันตราย) ตามเกณฑ์ที่คณะกรรมการด้านวิชาการภายใต้คณะกรรมการโรคติดต่อแห่งชาติกำหนด ถูกคุมไว้สังเกตตาม พ.ร.บ.โรคติดต่อ พ.ศ. 2558 เป็นเวลาไม่น้อยกว่า 14 วัน
- 2.พัฒนาระบบและกลไกการกักกันผู้ที่เป็นหรือผู้ที่มีเหตุอันควรสงสัยว่าเป็นโรคติดต่ออันตราย ณ ที่พำนักตาม พ.ร.บ.โรคติดต่อ พ.ศ.2558
- 3.กำหนดมาตรการลดความเสี่ยงสำหรับชาวต่างชาติที่เดินทางมาจากประเทศซึ่งเป็นพื้นที่ระบาดต่อเนื่อง เช่น มีใบรับรองแพทย์ มีประกันสุขภาพอย่างน้อย 100,000 USD มีที่พักที่สามารถติดต่อได้ในประเทศไทย หากไม่ปฏิบัติตามจะไม่สามารถเดินทางเข้าสู่ประเทศไทยได้ รวมทั้งคนไทยที่อาศัยต่างประเทศ ให้ชะลอกลับประเทศจนกว่าสถานการณ์ของโรคในประเทศจะดีขึ้น
- 4.ห้ามข้าราชการ พนักงานของรัฐ และรัฐวิสาหกิจเดินทางไปต่างประเทศ ยกเว้นมีเหตุจำเป็นสำคัญและเตือนประชาชนในห้างด การเดินทางไปในประเทศซึ่งเป็นพื้นที่ระบาดต่อเนื่อง

นายอนุทินกล่าวว่า มาตรการยับยั้งการระบาดภายในประเทศ ประกอบด้วย 1.เลื่อนวันหยุดสงกรานต์ (13-15 เมษายน) 2.ปิดสถานที่ที่เสี่ยงต่อการแพร่ระบาดที่มีคนแออัดเป็ยดเสียด แบ่งออกเป็น ปิดชั่วคราว จนกว่าสถานการณ์จะคลี่คลาย สำหรับ

สนามมวย สนามกีฬา สนามม้า ในพื้นที่กรุงเทพฯ และปริมณฑล ปิดชั่วคราว 14 วัน สำหรับ ผับ สถานบันเทิง สถานบริการ
นวดแผนโบราณ และโรงมหรสพในพื้นที่กรุงเทพฯ และปริมณฑล โดยอาศัยอำนาจตามมาตรา 35 แห่ง พ.ร.บ.โรคติดต่อ พ.ศ.
2558 และกฎหมายที่เกี่ยวข้อง

3.กำหนดมาตรการจำกัดการเคลื่อนย้ายแรงงานต่างด้าว โดยเฉพาะในช่วงเทศกาลสงกรานต์

4.งดการเรียนการสอนของมหาวิทยาลัย โรงเรียนนานาชาติ สถาบันกวดวิชา และทุกสถาบัน หรือปรับวิธีการเรียนการสอนเป็น
ทางออนไลน์ ให้ปิดชั่วคราวตั้งแต่วันที่ 18 มีนาคม 2563 เป็นระยะเวลา 2 สัปดาห์ และให้สถานศึกษาดำเนินการป้องกันโรค
ตามมาตรฐานของกระทรวงสาธารณสุขอย่างเคร่งครัด

5.งดกิจกรรมรวมคนจำนวนมากที่มีความเสี่ยงสูงต่อการแพร่ระบาดของโรคโควิด 19 เช่น การจัดคอนเสิร์ต การจัดงานแสดง
สินค้าต่าง ๆ กิจกรรมทางศาสนา วัฒนธรรม และกีฬา เว้นแต่เป็นกิจกรรมที่มีความจำเป็นสำคัญ

6.งดกิจกรรมที่มีการเคลื่อนย้ายคนข้ามจังหวัดของหน่วยงานที่มีคนจำนวนมาก ได้แก่ ค่ายทหาร เรือนจำ โรงเรียน หรือหาก
จำเป็นต้องเคลื่อนย้าย ต้องมีมาตรการป้องกันการแพร่ของโรค เช่น การตรวจคัดกรองคนก่อนเคลื่อนย้าย รวมถึงจำกัดการ
เคลื่อนย้ายของแรงงานต่างด้าว

7.ให้สถานที่ทำงาน ทั้งภาครัฐ รัฐวิสาหกิจ เอกชน ลดความแออัด โดยเหลื่อมเวลาทำงาน เหลื่อมเวลาพักรับประทานอาหาร
และจัดที่นั่งให้ห่างกันอย่างน้อย 1 เมตร โดยให้หน่วยราชการทุกหน่วยทำแผนการเหลื่อมเวลาการทำงานและรายงานผลการ
ปฏิบัติต่อศูนย์บริหารสถานการณ์การแพร่ระบาดของโรคติดต่อเชื้อไวรัสโคโรนา 2019 (COVID-19)

8.ส่งเสริมให้ใช้ระบบอินเทอร์เน็ต เช่น ประชุมทางไกลเพื่อให้บริการทำงานที่บ้านทดแทนภาวะปกติประชุมทางไกลผู้ถือหุ้น
ของตลาดหลักทรัพย์ และส่งเสริมระบบธุรกรรมอิเล็กทรอนิกส์ และการซื้อขายออนไลน์สำหรับประชาชนทั่วไป โดยให้หน่วย
ราชการทุกหน่วยทำแผนการทำงานจากบ้านและรายงานผล

9.ลดความเสี่ยงของการแพร่เชื้อ ในสถานที่ที่มีประชาชนใช้บริการจำนวนมาก ได้แก่ ห้างสรรพสินค้า ตลาด สถานที่ราชการ
และรัฐวิสาหกิจ เช่น คัดกรองอุณหภูมิก่อนเข้าอาคาร การวางเจลล้างมือในจุดที่มีการใช้ร่วมกัน การทำความสะอาดพื้นผิวและ
ห้องสุขา จำกัดจำนวนคนเข้าใช้บริการในแต่ละช่วงเวลา

10.ร้านค้า ร้านอาหาร ให้มีมาตรการป้องกันการแพร่เชื้อ เช่น การทำความสะอาดพื้นผิวสัมผัส ห้องสุขา การคัดกรองอุณหภูมิ
ก่อนเข้าร้าน การดูแลสุขภาพและป้องกันการติดเชื้อของพนักงาน เช่น ใช้หน้ากากผ้า การจัดเจลล้างมือ การจัดการขยะ

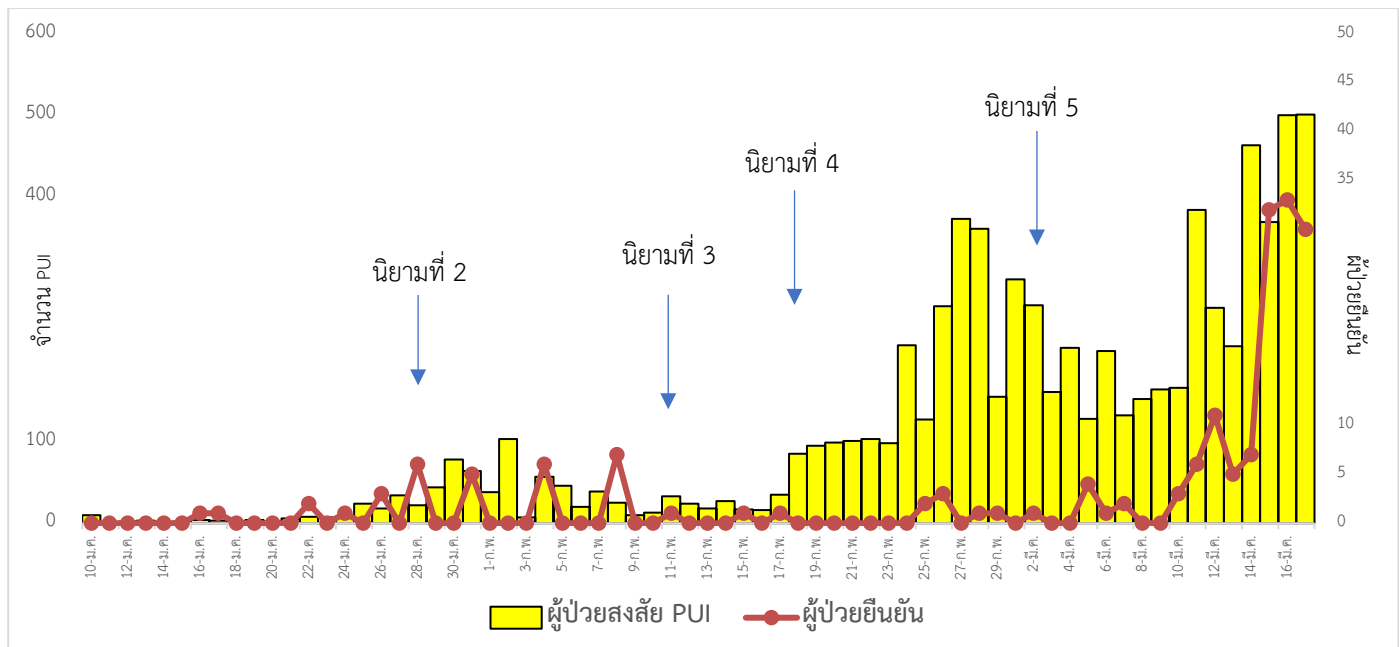
11.ลดความเสี่ยงของการแพร่เชื้อในระบบขนส่งสาธารณะภายในประเทศ และเพิ่มความถี่ของการเดินทาง 12.ส่งเสริมให้
ประชาชนทั่วไปใช้หน้ากากผ้าเมื่อเดินทางเข้าสถานที่ที่มีคนจำนวนมาก และเร่งผลิตหน้ากากผ้าให้เพียงพอ

13.ให้ผู้ว่าราชการจังหวัด ผู้ว่าราชการกรุงเทพมหานครโดยคณะกรรมการโรคติดต่อจังหวัด และคณะกรรมการโรคติดต่อ
กรุงเทพมหานคร ใช้อำนาจตาม พ.ร.บ. โรคติดต่อ พ.ศ. 2558 มาตรา 35 เพื่อจำกัด ดูแล การเคลื่อนย้ายที่จะทำให้เกิดการแพร่
ระบาด หรือกำหนดมาตรการที่เหมาะสมในการจำกัด พื้นที่เสี่ยงตามข้อมูลที่มีการแพร่ระบาด และแจ้งมาตรการที่จะดำเนินการ
ต่อศูนย์บริหารสถานการณ์การแพร่ระบาดของโรคติดต่อเชื้อไวรัสโคโรนา 2019 (โควิด 19) ทราบและให้ความเห็นชอบโดยเร็ว
พร้อมทั้งรายงานผลการดำเนินงานเป็นประจำทุกวัน

14.ให้มีการกำหนดให้ชาวต่างประเทศ รวมทั้งคนไทยที่มาจากต่างประเทศ ให้มีการใช้แอปพลิเคชัน Application ติดตามตัว

15.ให้เร่งดำเนินการจัดตั้งหน่วยปฏิบัติการควบคุมโรคในทุกอำเภอ เขต หมู่บ้าน ให้ครอบคลุมทุกพื้นที่โดยด่วนและให้ภาค
ประชาชนเข้ามามีส่วนร่วมด้วยในการดำเนินการเฝ้าระวัง

สถานการณ์การคัดกรองผู้ป่วยสงสัยโรคติดเชื้อไวรัสโคโรนา 2019 ในประเทศไทย ตามอาการ



วันที่ 17 มีนาคม 2563 ณ เวลา 18.00 น. พบผู้ป่วยที่มีอาการตามนิยามเฝ้าระวังโรครายใหม่ จำนวน 501 ราย ดังตาราง

สถานการณ์	ผู้ป่วย PUI สะสม
จำนวนผู้ป่วยที่มีอาการเข้าได้ตามนิยาม <ul style="list-style-type: none"> ● คัดกรองพบที่สนามบิน ● คัดกรองที่ท่าเรือ ● เข้ารับการรักษาที่โรงพยาบาลด้วยตนเอง (รพ.เอกชน 3,064 ราย รพ.รัฐ 4,099 ราย) ● รับแจ้งจากโรงแรม ศูนย์เอร์ราวิณ มหาวิทยาลัยและมัคคุเทศก์และอู่ตะเภา 	7,546 293 2 7,163 88
จำนวนผู้ป่วยที่มีอาการเข้าได้ตามนิยาม <ul style="list-style-type: none"> ● พักรักษาตัวเป็นผู้ป่วยใน (รพ. เอกชน 1,159 ราย รพ.รัฐ 1,562 ราย) ● อาการดีขึ้นและออกจากโรงพยาบาลแล้ว ● สังเกตอาการที่แผนกผู้ป่วยนอกและที่บ้าน 	7,546 2,757 4,444 345
<ul style="list-style-type: none"> ● จำนวนผู้ป่วยยืนยัน <ul style="list-style-type: none"> หายป่วยและแพทย์อนุญาตให้ออกจากโรงพยาบาล อยู่ระหว่างการรักษาพยาบาล เสียชีวิต ● ผู้ป่วยยืนยันที่มีอาการรุนแรง 	177 42 134 1 1

วันนี้มีผู้ป่วยรักษาหายกลับบ้าน 3 ราย จากสถาบันโรคทรวงอก 1 ราย จากสถาบันบำราศนราดูร 2 ราย มีผู้ป่วยใหม่ 30 ราย แบ่งเป็น 2 กลุ่มดังนี้ กลุ่ม 1 ผู้ป่วยที่มีประวัติสัมผัสกับผู้ป่วย หรือเกี่ยวข้องกับสถานที่ที่พบผู้ป่วยก่อนหน้านี้ จำนวน 14 ราย ได้แก่ กลุ่มสนามมวย 11 ราย, กลุ่มสถาบันบันเทิง 1 ราย และกลุ่มผู้สัมผัสกับผู้ป่วยที่มีรายงานมาแล้ว 2 ราย

กลุ่ม 2 ผู้ป่วยรายใหม่ จำนวน 16 ราย ได้แก่ กลุ่มผู้เดินทางกลับจากต่างประเทศ 9 ราย, กลุ่มทำงานใกล้ชิดสัมผัสต่างชาติ 1 ราย และรอผลสอบสวนโรคเพิ่มเติม 6 ราย ทั้งนี้ ยังมีรอยืนยันผลทางห้องปฏิบัติการ จำนวน 22 ราย

ผลงานการคัดกรองผู้ป่วยสงสัยโรคติดเชื้อไวรัสโคโรนา 2019 ในจังหวัดประจวบคีรีขันธ์

1.การคัดกรองผู้โดยสารท่าอากาศยานนานาชาติ อ.หัวหิน จ.ประจวบคีรีขันธ์

วันที่	จำนวนผู้โดยสาร	เดินทางมาจากพื้นที่ติดโรค/พื้นที่ระบาด	จำนวนที่ได้รับการคัดกรอง	ผู้มีอาการตามนิยาม
5 ม.ค.-15 มี.ค. 2563	4,750	36	4,750	0
16 มี.ค.2563	63	0	63	0
รวม	4,813	36	4,813	0

จำนวนคัดกรอง ตั้งแต่วันที่ 5 มกราคม - 16 มีนาคม 2563 จำนวนผู้โดยสารทั้งสิ้น 4,813 คน เป็นชาวจีน 32 คน ญี่ปุ่น 2 คน เยอรมัน 1 คน อิตาลี 1 ไม่พบผู้มีอาการเข้านิยามการเฝ้าระวัง

2.การคัดกรองผู้เดินทางเข้าประเทศที่จุดผ่อนปรนพิเศษชายแดนไทย-พม่า ช่องทางด่านสิงขร อ.เมือง จ.ประจวบคีรีขันธ์

จำนวนคัดกรองวันที่ 17 มีนาคม 2563 ผู้เดินทางเข้าประเทศเป็นชาวไทย 41 ราย ชาวพม่า 133 ราย รวม 174 ราย ไม่พบผู้มีอาการเข้านิยาม

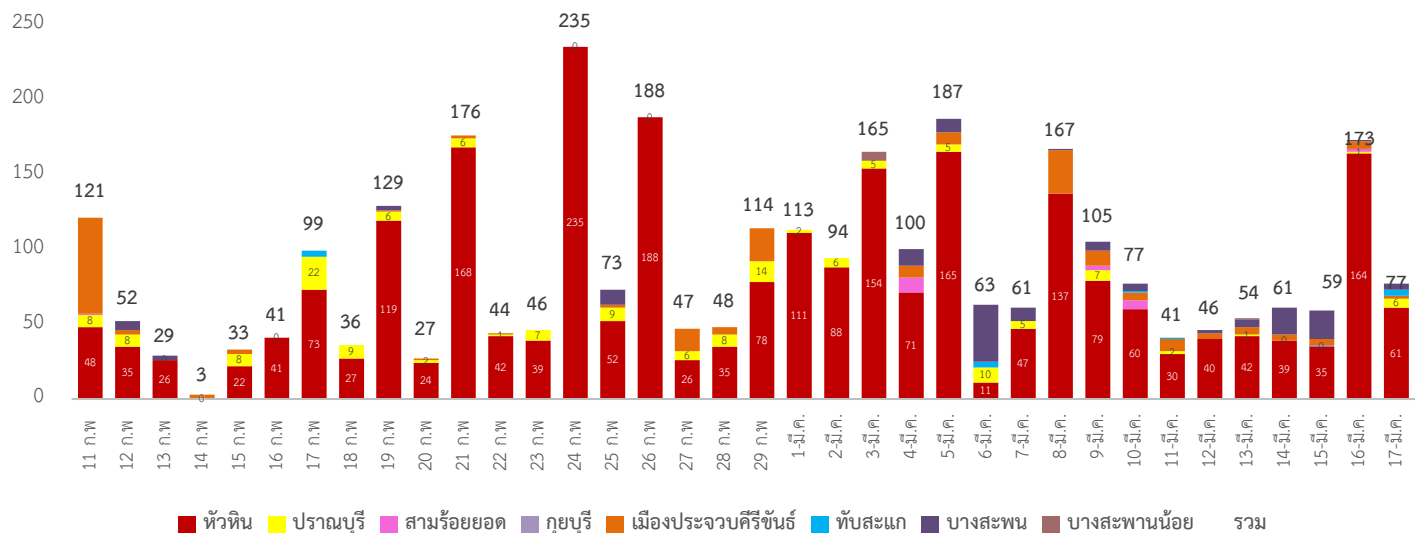
ตั้งแต่วันที่ 1 กุมภาพันธ์ - 15 มีนาคม 2563 จำนวนคัดกรองสะสม เป็นชาวไทย 856 คน ชาวพม่า 5,849 คน รวม 6,705 คน

3.การคัดกรองท่าเรือบางสะพาน

จำนวนคัดกรองวันที่ 16 มีนาคม 2563 คัดกรอง 56 ราย ไม่พบผู้เดินทางมาจากประเทศเสี่ยง ไม่พบผู้มีอาการเข้านิยาม ตั้งแต่วันที่ 31 มกราคม ถึง 16 มีนาคม 2563 คัดกรอง 2,164 คน ชาวจีน 165 คน ฟิลิปปินส์ 4 ราย ไม่พบผู้เข้านิยามเฝ้าระวัง

กิจกรรมการเฝ้าระวัง ค้นหาผู้ป่วยสงสัยโรคติดเชื้อไวรัสโคโรนา 2019 ในพื้นที่

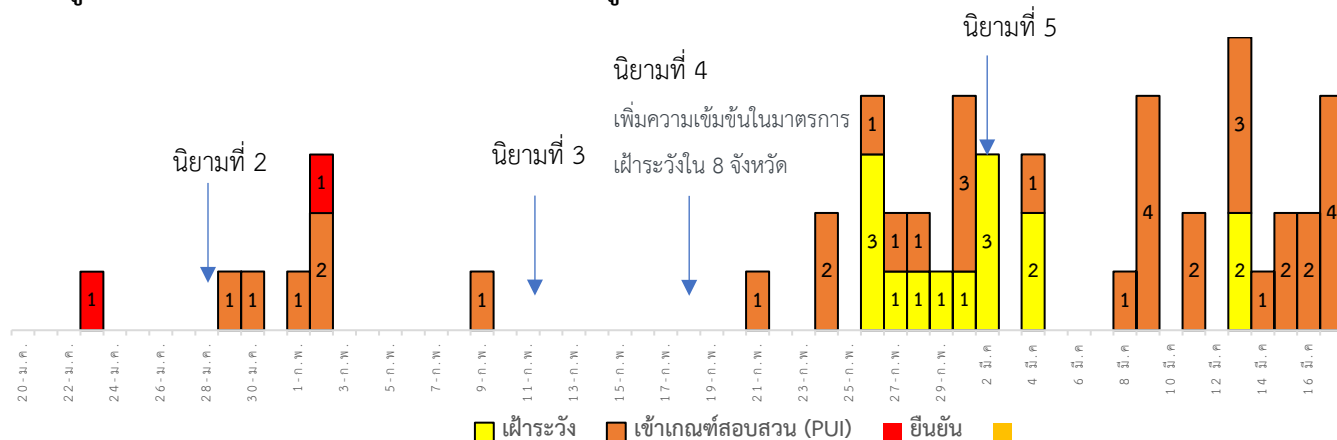
จำนวนคัดกรองนักท่องเที่ยวต่างชาติจากพื้นที่ระบาด ที่เดินทางเข้ามาพักในจังหวัดประจวบคีรีขันธ์ ตั้งแต่วันที่ 11 กุมภาพันธ์- 17 มีนาคม 2563 จำนวน 3,203 ราย ไม่พบผู้มีอาการเข้าตามนิยามเฝ้าระวัง



ผลงานการติดตามแยกกัก คุ่มไว้สังเกต ผู้เดินทางมาจากประเทศที่ต้องเฝ้าระวังรายอำเภอ ตั้งแต่ 9 มี.ค.- ปัจจุบัน

อำเภอ	ผู้เดินทางมาจากประเทศเฝ้าระวังใหม่				อยู่ระหว่างติดตาม ใหม่+เก่า				จบการติดตาม				ผู้มีอาการ ตามนิยาม เฝ้าระวัง
	แรงงาน ไทยใน เกาหลี ใต้	พื้นที่ เขตติด โรค	พื้นที่ ระบาด	รวม	แรงงาน ไทยใน เกาหลี ใต้	พื้นที่ เขตติด โรค	พื้นที่ ระบาด	รวม	แรงงาน ไทยใน เกาหลี ใต้	พื้นที่ เขตติด โรค	พื้นที่ ระบาด	รวม	
หัวหิน		18	43	61	2	47	61	110	0	279	59	338	2
ปราณบุรี			6	6		1	6	7	0	10	2	12	0
สามร้อยยอด				0		4	0	4	0	9	4	13	0
กุยบุรี				0			1	1	0	2	1	3	0
เมือง			2	2			8	8	0	32	20	52	0
ทับสะแก			4	4			4	4	0	2	5	7	0
บางสะพาน			4	4			17	17	0	4	71	75	0
บางพานน้อย							1	1	0	0	0	0	0
รวม	0	18	59	77	2	52	97	151	0	338	162	500	2

จำนวนผู้ป่วยเฝ้าระวัง เข้าเกณฑ์สอบสวน (PUI) และ ผู้ป่วยยืนยันโรคติดเชื้อไวรัสโคโรนา 2019 จังหวัดประจวบคีรีขันธ์



การรับแจ้งผู้ป่วยที่ต้องเฝ้าระวังประจำวันวันที่ 17 มีนาคม 2563 จำนวน 4 ราย

อำเภอทับสะแก

เพศหญิง อายุ 31 ปี สัญชาติไทย มารพ. 17 มี.ค.63 ไม่มีไข้ 37.5 ไอ มีเสมหะ เจ็บคอ มีน้ำมูก อาชีพพนักงานร้านสะดวกซื้อ มีชาวต่างชาติเข้ามาใช้บริการซื้อสินค้า ได้รหัสส่งตรวจทางห้องปฏิบัติการ ผลไม่พบเชื้อ

อำเภอหัวหิน จำนวน 3 ราย

รายที่ 1 เพศชาย อายุ 60 ปี สัญชาติอังกฤษ เริ่มป่วย 8 มี.ค.63 มารพ. 17 มี.ค.63 ด้วยอาการ ไข้ต่ำๆ ไอมีเสมหะ เจ็บคอ มีน้ำมูก หายใจเหนื่อย เป็นมา 9 วัน เดินทางมาถึงหัวหิน 10 มี.ค.63 รอผลตรวจ

รายที่ 2 เพศหญิง อายุ 26 ปี สัญชาติไทย ประวัติเดินทางไปปอยเปต ประเทศกัมพูชา เทียวผับสัมผัสผู้ป่วยยืนยัน รอผลตรวจ

รายที่ 3 เพศหญิง อายุ 26 ปี สัญชาติไทย ประวัติเดินทางไปปอยเปต ประเทศกัมพูชา เทียวผับสัมผัสผู้ป่วยยืนยัน รอผลตรวจ

รายงานผู้ป่วยสงสัย/ยืนยันโรคติดเชื้อไวรัสโคโรนา 2019 ในจังหวัดประจวบคีรีขันธ์

No.	รพ.	เพศ	อายุ	สัญชาติ	วันเริ่มป่วย	วันรักษา	ผู้สัมผัส		สถานะผู้ป่วย
							High	low	
ผู้ป่วยยืนยัน									
1	กรุงเทพหัวหิน ไทย รายที่ 8	หญิง	73	จีน	21 ม.ค.63	23 ม.ค.63	0	0	<ul style="list-style-type: none"> • ออกจาก รพ. 18 ก.พ.63 • ติดตามผู้สัมผัส 43 ราย จบการติดตาม • ผู้สัมผัส พบเชื้อ 1 ราย (Number 2)
2	หัวหิน ไทย รายที่ 22	ชาย	45	ไทย	23 ม.ค.63	2 ก.พ.63	0	0	<ul style="list-style-type: none"> • ออกจาก รพ. 14 ก.พ.63 • ติดตามผู้สัมผัส 31 ราย จบการติดตาม
ผู้ป่วยเข้าเกณฑ์สอบสวนโรค (PUI)									
1	ประจวบ	หญิง	39	ไทย	28 ม.ค.63	29 ม.ค.63	0	0	ออกจาก รพ. 1 ก.พ.63 ผลไม่พบเชื้อ
2	หัวหิน	ชาย	39	จีน HK	29 ม.ค.63	30 ม.ค.63	0	0	ออกจาก รพ. 31 ม.ค.63 ผลไม่พบเชื้อ
3	ประจวบ	ชาย	21	ไทย	27 ม.ค.63	1 ก.พ.63	0	0	ออกจาก รพ. 5 ก.พ.63 ผลไม่พบเชื้อ
4	กรุงเทพหัวหิน	หญิง	6	จีน	1 ก.พ.63	2 ก.พ.63	0	0	ออกจาก รพ. 7 ก.พ.63 ผลไม่พบเชื้อ
5	กรุงเทพหัวหิน	ชาย	32	อังกฤษ	31 ม.ค.63	2 ก.พ.63	0	0	ออกจาก รพ. 3 ก.พ.63 ผลไม่พบเชื้อ
6	ประจวบ	หญิง	53	ไทย	8 ก.พ.63	9 ก.พ.63	0	0	แยกรักษาตัวที่บ้าน ผลไม่พบเชื้อ
7	หัวหิน	ชาย	31	ไทย	19 ก.พ.63	21 ก.พ.63	0	0	แยกรักษาตัวที่บ้าน ผลไม่พบเชื้อ
8	ปราณบุรี	ชาย	54	ไทย	22 ก.พ.63	24 ก.พ.63	0	0	ออกจาก รพ. 4 มี.ค. ผลไม่พบเชื้อ
9	บางสะพาน	ชาย	32	พม่า	19 ก.พ.63	24 ก.พ.63	0	0	ผลไม่พบเชื้อ
10	หัวหิน	หญิง	20	ไทย	12 ก.พ.63	26 ก.พ.63	0	0	ออกจาก รพ. 27 ก.พ.63 ผลไม่พบเชื้อ
11	ทับสะแก	ชาย	2	ไทย	26 ก.พ.63	26 ก.พ.63	0	0	ออกจาก รพ. 3 มี.ค.63 ผลไม่พบเชื้อ
12	ประจวบ	ชาย	62	เกาหลี	25 ก.พ.63	25 ก.พ.63	0	0	ออกจาก รพ. 7 มี.ค.63 ผลไม่พบเชื้อ
13	ค่ายธงชัย	ชาย	28	ไทย	27 ก.พ.63	28 ก.พ.63	0	0	ออกจาก รพ. 4 มี.ค.63 ผลไม่พบเชื้อ
14	หัวหิน	หญิง	43	ไทย	28 ก.พ.63	1 มี.ค.63	0	0	ออกจาก รพ. 2 มี.ค.63 ผลไม่พบเชื้อ
15	ประจวบ	ชาย	23	ไทย	27 ก.พ.63	1 มี.ค.63	0	0	ออกจาก รพ. 4 มี.ค.63 ผลไม่พบเชื้อ
16	กรุงเทพหัวหิน	หญิง	4	เยอรมัน	4 มี.ค.63	4 มี.ค.63	0	0	แยกรักษาตัวโรงพยาบาล ผลไม่พบเชื้อ
17	ปราณบุรี	หญิง	38	ไทย	7 มี.ค.63	8 มี.ค.63	0	0	ออกจาก รพ. 9 มี.ค.63 ผลไม่พบเชื้อ
18	กุยบุรี	ชาย	37	ไทย	9 มี.ค.63	9 มี.ค.63	0	0	ออกจาก รพ. 10 มี.ค.63 ผลไม่พบเชื้อ
19	กุยบุรี	หญิง	33	ไทย	9 มี.ค.63	9 มี.ค.63	0	0	ออกจาก รพ. 10 มี.ค.63 ผลไม่พบเชื้อ
20	กุยบุรี	หญิง	8	ไทย	9 มี.ค.63	9 มี.ค.63	0	0	ออกจาก รพ. 10 มี.ค.63 ผลไม่พบเชื้อ
21	หัวหิน	ชาย	59	เยอรมัน	4 มี.ค.63	9 มี.ค.63	0	0	ออกจาก รพ. 10 มี.ค.63 ผลไม่พบเชื้อ
22	ประจวบ	หญิง	45	ไทย	10 มี.ค.63	11 มี.ค.63	0	0	ออกจาก รพ. 14 มี.ค.63 ผลไม่พบเชื้อ
23	หัวหิน	ชาย	66	เยอรมัน	11 มี.ค.63	11 มี.ค.63	0	0	ออกจาก รพ. 14 มี.ค.63 ผลไม่พบเชื้อ
24	ประจวบ	หญิง	26	ไทย	12 มี.ค.63	13 มี.ค.63	0	0	ออกจาก รพ. 14 มี.ค.63 ผลไม่พบเชื้อ
25	หัวหิน	หญิง	27	ไทย	11 มี.ค.63	13 มี.ค.63	0	0	ออกจาก รพ. 14 มี.ค.63 ผลไม่พบเชื้อ
26	หัวหิน	หญิง	26	ไทย	11 มี.ค.63	13 มี.ค.63	0	0	ออกจาก รพ. 14 มี.ค.63 ผลไม่พบเชื้อ
27	หัวหิน	ชาย	30	ไทย	14 มี.ค.63	14 มี.ค.63	0	0	ออกจาก รพ. 15 มี.ค.63 ผลไม่พบเชื้อ
28	ประจวบ	ชาย	13	ไทย	11 มี.ค.63	12 มี.ค.63	0	0	ออกจาก รพ. 16 มี.ค.63 ผลไม่พบเชื้อ

29	หัวหิน	หญิง	22	ไทย	13 มี.ค.63	15 มี.ค.63	0	0	ออกจากรพ. 16 มี.ค.63 ผลไม่พบเชื้อ
30	ปราณบุรี	หญิง	24	ไทย	29 ก.พ.63	16 มี.ค.63	0	0	ออกจากรพ. 16 มี.ค.63 ผลไม่พบเชื้อ
31	กรุงเทพหัวหิน	ชาย	81	เยอรมัน	15 มี.ค.63	16 มี.ค.63	0	0	ยังรักษาอยู่ ผลไม่พบเชื้อ
32	ทับสะแก	หญิง	31	ไทย			0	0	ยังรักษาอยู่ ผลไม่พบเชื้อ
33	กรุงเทพหัวหิน	ชาย	60	อังกฤษ	8 มี.ค.63	17 มี.ค.63	ติดตาม		ยังรักษาอยู่ รอผลตรวจ
34	หัวหิน	หญิง	26	ไทย	-	17 มี.ค.63	ติดตาม		ยังรักษาอยู่ รอผลตรวจ
35	หัวหิน	หญิง	26	ไทย	13 มี.ค.63	17 มี.ค.63	ติดตาม		ยังรักษาอยู่ รอผลตรวจ

มาตรการภายในจังหวัดประจวบคีรีขันธ์

1. ทุกโรงพยาบาล/โรงพยาบาลส่งเสริมสุขภาพตำบล จัดทำป้ายคัดกรองไว้ที่ OPD/ ER ทั้งในเวลาและนอกเวลา
2. ทุกโรงพยาบาลกำหนดเส้นทางเคลื่อนย้ายผู้ป่วยที่เข้าเกณฑ์สอบสวนโรคและซ้อมการเคลื่อนย้ายผู้ป่วย
3. กำหนดห้องแยกผู้ป่วย(ห้องพิเศษ) และเตรียม Cohort Ward
4. กำหนดทีมงาน/ ผูกซ้อมการใส่ชุด PPE และการทำลายเชื้อ
 - ทีมแพทย์รักษา - ทีมพยาบาล
 - ทีม Lab - ทีมสอบสวนโรค
 - ทีมทำความสะอาด - ทีม IC ที่คอยกำกับ
5. จัดเตรียมยา เวชภัณฑ์ และทรัพยากร ให้เหมาะสมและเพียงพอ
6. หากพบผู้ที่เข้าเกณฑ์การสอบสวนโรคให้รักษาไว้ที่ รพ.นั้นๆ
7. ถ้าผู้ป่วย มีอาการหนักขึ้น ให้ส่งต่อตามระบบเดิม โดยต้องรับรักษาภายในจังหวัด ถ้าจะออกนอกจังหวัดจะอยู่ในความรับผิดชอบของ เขตสุขภาพที่ 5/ กระทรวงสาธารณสุข
8. สำนักงานสาธารณสุขจังหวัดประจวบคีรีขันธ์ พัฒนาคณะ CDCU การใช้ PPE, การทำลายเชื้อ, การสอบสวน, เก็บตัวอย่าง
9. ประชาสัมพันธ์เชิงรุกและการให้ข้อมูลแก่สาธารณะ
 - ให้ประชาชนมีการสวมใส่หน้ากากอนามัยชนิดกระดาษหรือผ้า ในกรณีเข้าไปที่มีคนจำนวนมาก ได้แก่ ตลาด ห้างสรรพสินค้า โรงภาพยนตร์ โรงพยาบาล รถตู้ รถแท็กซี่ เครื่องบิน เป็นต้น
 - การกำจัดหน้ากากอนามัย สำหรับประชาชนให้ใส่ในถุงพลาสติกมัดปากถุงให้แน่นแล้วนำไปให้รพ.สต.ในพื้นที่กำจัดที่เตาเผาขยะติดเชื้อ สำหรับหน่วยงาน ให้มีถังขยะติดเชื้อเพื่อทิ้งหน้ากากอนามัยที่ใช้แล้ว
 - ล้างมือด้วยสบู่บ่อยๆหรือ 70% แอลกอฮอล์แฮนด์เจล
 - กินร้อน ช้อนกลาง ใช้ของใช้ส่วนตัว ไม่ใช้ร่วมกับคนอื่น รวมทั้งคนในบ้านด้วยกัน
 - จัดทำและให้ข้อมูลวิทยุ, สื่อสาธารณะต่างๆ ตามระบบการสื่อสารของกระทรวงสาธารณสุข

ทีมตระหนักรู้สถานการณ์จังหวัดประจวบคีรีขันธ์