



ศูนย์ปฏิบัติการภาวะฉุกเฉินด้านการแพทย์และสาธารณสุข สำนักงานสาธารณสุขจังหวัดพระนครศรีอยุธยา กรณี โรคติดเชื้อไวรัสโคโรนา 2019

ฉบับที่ 856 EOC ครั้งที่ 432 วันที่ 24 มิถุนายน 2565

VUCA



Vaccine

ฉีดวัคซีนเพิ่มภูมิคุ้มกัน
ลดป่วยหนัก ลดเสียชีวิต



Universal Prevention

ป้องกันตนเองกับทุกคน
ทุกที่ ทุกเวลา



COVID Free Setting

สถานที่ปลอดภัย
ผู้ให้บริการฉีดวัคซีนครบ
ตรวจ ATK ประจำ



Antigen Test Kit

ตรวจด้วย ATK เมื่อมีความเสี่ยง
หรือมีอาการคล้ายไข้หวัด



รายงานสถานการณ์ COVID-19 ประจวบคีรีขันธ์

ประจวบคีรีขันธ์ ตั้งแต่ 1 ม.ค.-24 มิ.ย.2565

รายใหม่วันนี้

+17

ผู้ป่วยยืนยันสะสม

23,816

รักษาหาย/ออกจากรพ.

23,668

+20 (99.3%)

เสียชีวิต

101 (+0)

(0.12%) จาก PCR+ATK

ผลงานการฉีดวัคซีน



รวมฉีดเพิ่ม +147 โดส

รวมฉีดแล้ว 1,075,767 โดส

ระบบเฝ้าระวังฯ

17

ระบบเฝ้าระวังและ

บริการสะสม **23,448**

เรือนจำ

0

เรือนจำสะสม

17

หลบหนีเข้าเมือง

0

หลบหนีเข้าเมืองสะสม

217

ติดจากต่างประเทศ

0

ติดจากต่างประเทศสะสม

134

จำนวนผู้ป่วยยืนยันสะสมตั้งแต่ปี 2563

ป่วย

44,528

รักษาหาย

43,762

เสียชีวิต

220

ตรวจ ATK พบเชื้อวันนี้

236

จำนวนผู้ป่วยเข้าข่ายสะสม

61,458



การใช้เตียงรักษาผู้ป่วยใน รพ.

ทั้งหมด

ใช้ไป

คงเหลือ

อัตราครองเตียง

183

47

136

25.7

ระดับเตียงตามความรุนแรงของโรค

สาย

ระดับ

1

(ไม่มีอาการ/อาการเล็กน้อย)

25

ระดับ

1

(อาการปานกลาง)

13

ระดับ

2.1

(ใช้ oxygen low flow)

5

อัตราครองเตียงระดับ 2-3

ระดับ

2.2

(ใช้ oxygen high flow)

11.5%

4

ระดับ

3

(ใส่ท่อ & เครื่องช่วยหายใจ)

0



รักษา CI 0 สาย



รักษา HI 122 สาย



เข็มที่ 1

+27 สาย



ร้อยละ 86.4 ของประชากร

สะสม 455,607 สาย



เข็มที่ 2

+72 สาย



ร้อยละ 81.1 ของประชากร

สะสม 427,667 สาย



เข็มที่ 3

+7 สาย



ร้อยละ 32.7 ของประชากร

สะสม 172,162 สาย



เข็มที่ 4

+41 สาย

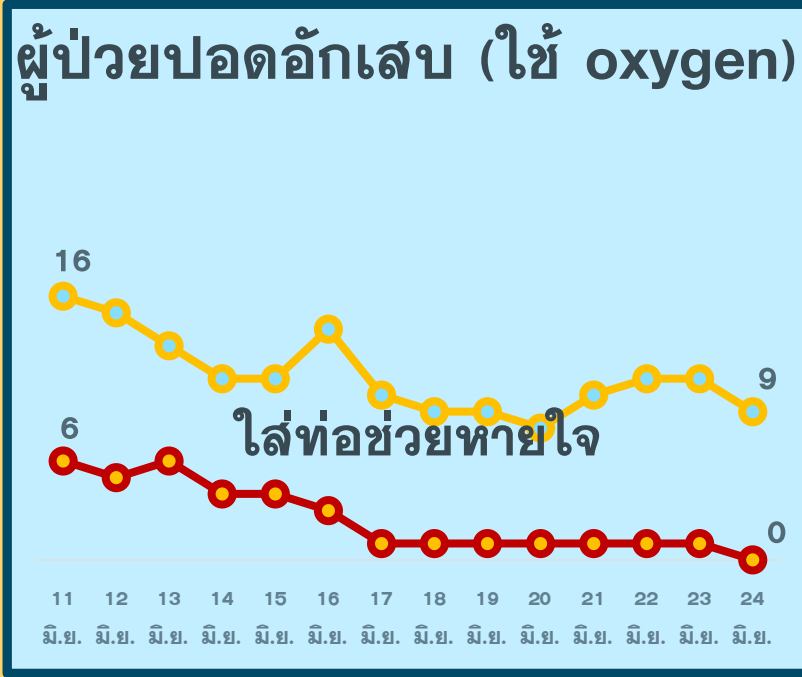
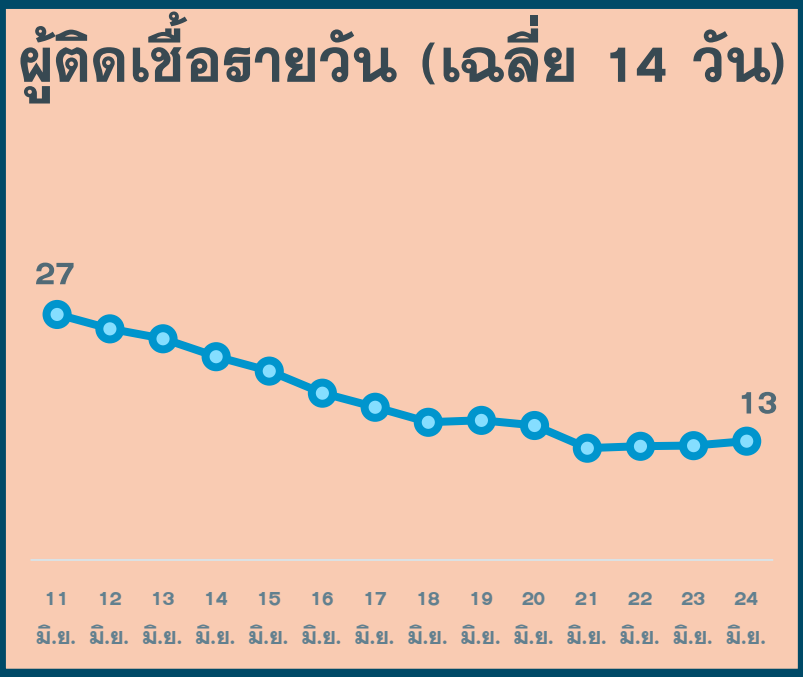


ร้อยละ 3.9 ของประชากร

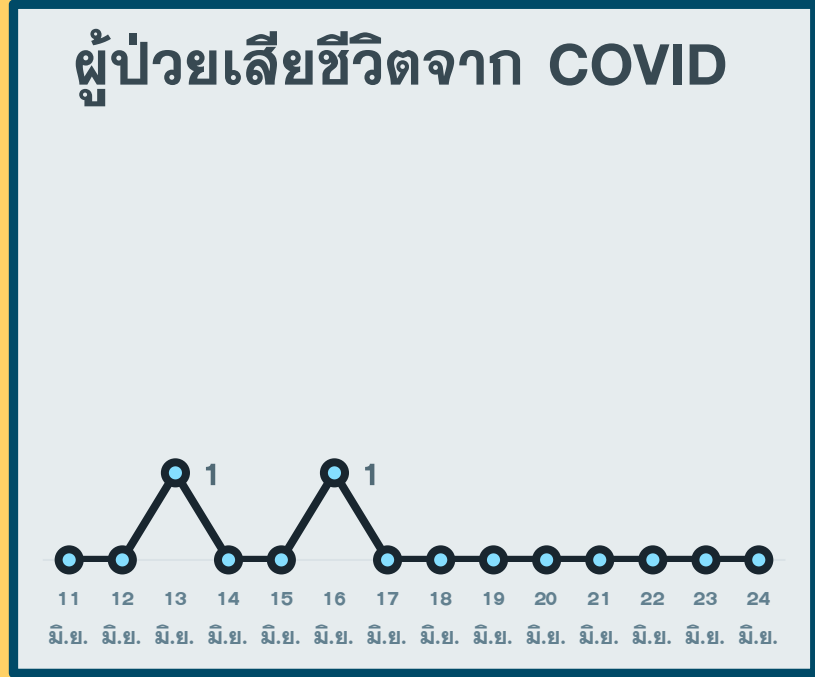
สะสม 20,331 สาย

สถานการณ์ COVID-19 จ.ประจวบคีรีขันธ์

ผู้ติดเชื้อ ผู้ป่วยปอดอักเสบ ผู้ป่วยใส่ท่อหายใจ และผู้เสียชีวิต



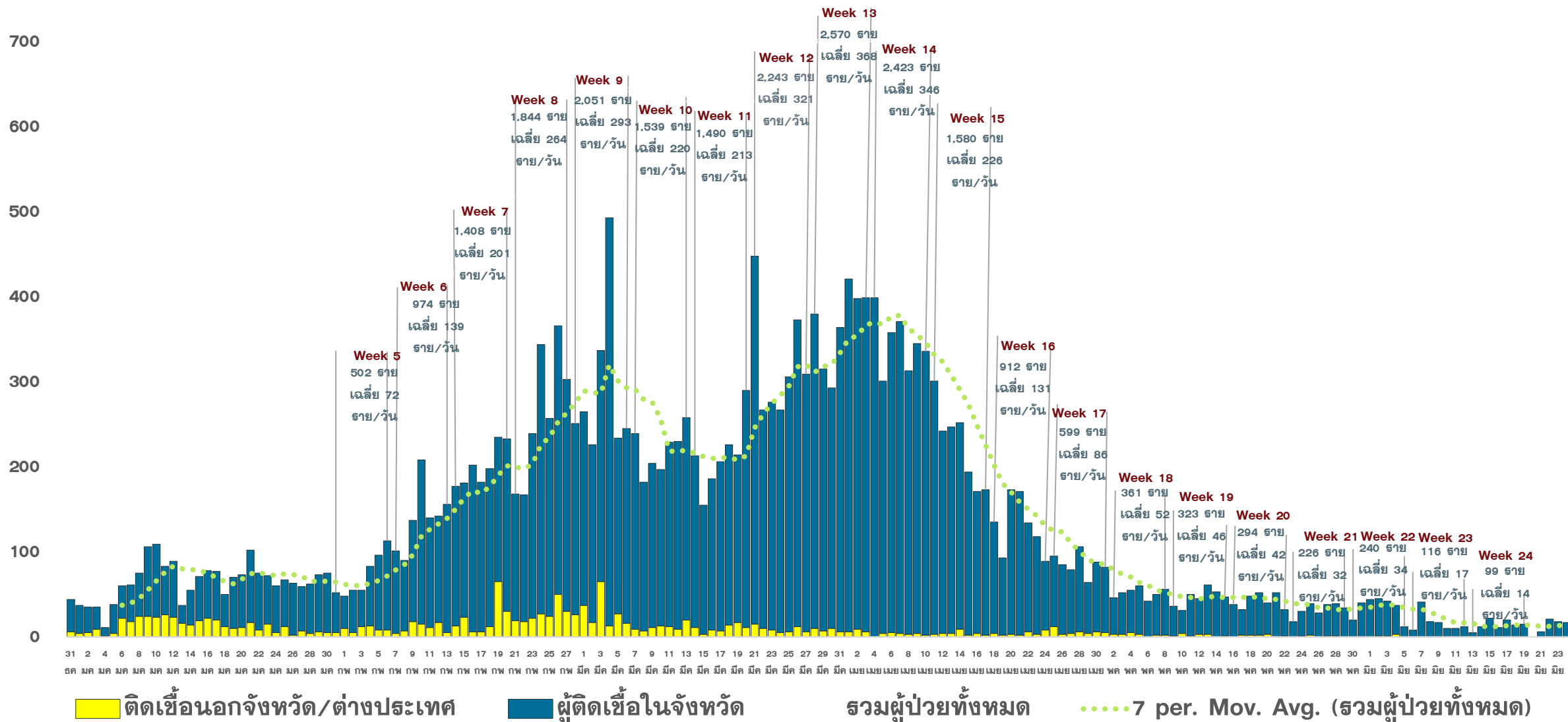
*จำนวนผู้ป่วยปอดอักเสบและใส่ท่อช่วยหายใจที่รักษาอยู่



*รายงานตามวันที่เสียชีวิต

แนวโน้มการพบผู้ป่วยยืนยัน COVID-19 ตามวันที่รายงาน จ.ประจวบคีรีขันธ์

ณ 24 มิ.ย.65



จำนวนผู้ป่วยยืนยัน COVID-19 รายอำเภอ จ.ประจวบคีรีขันธ์ ตามวันที่รายงาน

ข้อมูล 24 มิ.ย.65

อำเภอ	1 ม.ค.–16 มิ.ย.	17 มิ.ย.	18 มิ.ย.	19 มิ.ย.	20 มิ.ย.	21 มิ.ย.	22 มิ.ย.	23 มิ.ย.	รวม	เฉลี่ย 7 วัน ย้อนหลัง
หัวหิน	6,570	3	6	0	4	5	5	3	6,596	4
ปราณบุรี	3,292	1	0	0	1	0	0	2	3,296	1
สามร้อยยอด	2,485	0	1	0	0	0	3	3	2,492	1
กุยบุรี	1,053	1	0	0	0	3	0	0	1,057	1
เมือง	5,499	9	0	0	0	5	3	1	5,517	3
ทับสะแก	1,482	0	1	0	1	4	3	3	1,494	2
บางสะพาน	1,870	0	7	0	0	4	4	5	1,890	3
บางพานน้อย	1,106	0	0	0	0	0	0	0	1,106	0
เรื่อนจำ	17	0	0	0	0	0	0	0	17	0
หลบหนีเข้าเมือง	217	0	0	0	0	0	0	0	217	0
ต่างประเทศ	134	0	0	0	0	0	0	0	134	0
รวม	23,725	14	15	0	6	21	18	17	23,816	13

สรุปผลการฉีดวัคซีนโควิด 19 จังหวัดประจวบคีรีขันธ์

ผลการให้บริการวัคซีน ณ วันที่ 23 มิถุนายน 2565 เวลา 22.00 น.



ฉีดวัคซีนทั้งหมด
1,075,767

+ เพิ่มวันนี้
147



จำนวนผู้ได้รับวัคซีน จำแนกรายเข็มและชนิด วัคซีน	เข็มที่ 1					เข็มที่ 2					
	sinovac 	AstraZeneca 	Sinopharm 	Pfizer 	Moderna 	sinovac 	AstraZeneca 	Sinopharm 	Pfizer 	Moderna 	Johnson & Johnson
+เพิ่มขึ้นวานนี้ (โตล)	0	0	0	26	1	0	0	0	72	0	0
รวมรายใหม่ (ราย)	27					72					
ตั้งแต่วันที่ 1 เมษายน 2564	220,121	59,905	91,707	81,268	2,606	23,502	226,637	88,874	81,163	7,047	444
สะสม (ราย)	455,607					427,667					
จำนวนผู้ได้รับวัคซีน จำแนกรายเข็มและชนิด วัคซีน	เข็มที่ 3					เข็มที่ 4					
	sinovac 	AstraZeneca 	Sinopharm 	Pfizer 	Moderna 	sinovac 	AstraZeneca 	Sinopharm 	Pfizer 	Moderna 	
+เพิ่มขึ้นวานนี้ (โตล)	0	0	0	6	1	0	0	0	15	26	
รวมรายใหม่(ราย)	7					41					
ตั้งแต่วันที่ 1 เมษายน 2564	23	85,192	52	69,938	16,957	0	981	0	14,322	5,028	
สะสม (ราย)	172,162					20,331					

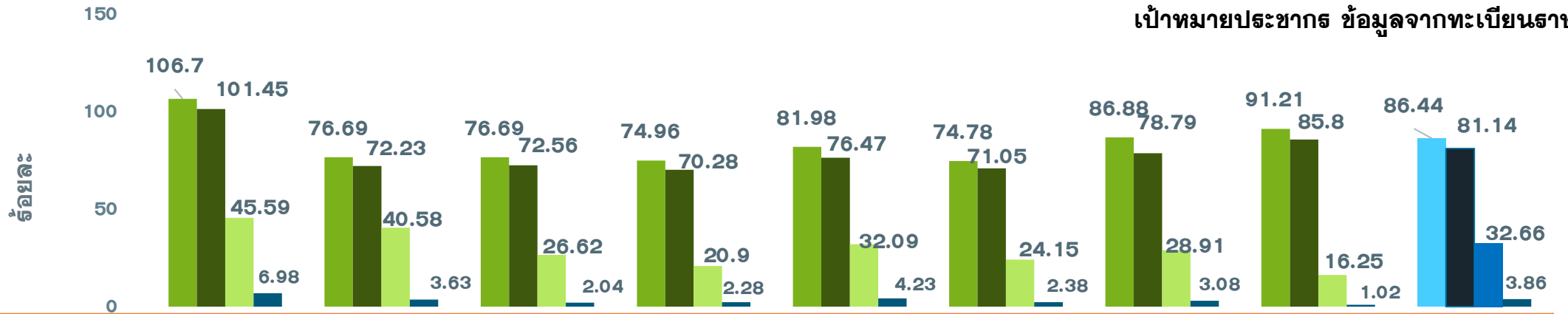
ผลงานการฉีดวัคซีน COVID-19 ตามกลุ่มเป้าหมาย จ.ประจวบคีรีขันธ์

ข้อมูล 24 มิ.ย.65

กลุ่มเป้าหมาย	เป้าหมาย	เข็มที่ 1 (คน)	+เพิ่ม	ร้อยละ	เข็มที่ 2 (คน)	+เพิ่ม	ร้อยละ	เข็มที่ 3 (คน)	+เพิ่ม	ร้อยละ	เข็มที่ 4 (คน)	+เพิ่ม	ร้อยละ
1. ผู้ที่มีอายุ 60 ปีขึ้นไป	101,373	62,618	0	61.77	60,374	0	59.56	26,898	0	26.53	1,490	5	1.47
2. ผู้ที่มีโรคประจำตัว 7 กลุ่ม	42,486	39,449	0	92.85	38,278	3	90.10	17,435	1	41.04	1,441	3	3.39
3. หญิงตั้งครรภ์	2,292	753	0	32.85	700	0	30.54	166	1	7.24	0	0	0.00
รวม 608	146,151	102,820	0	70.35	99,352	3	67.98	44,499	2	30.45	2,931	8	2.01
4. บุคลากรทางการแพทย์ฯ	5,839	6,055	0	103.70	6,035	0	103.36	5,738	0	98.27	4,652	0	79.67
5. อสม.	7,200	5,971	0	82.93	5,907	0	82.04	4,490	0	62.36	1,584	0	22.00
6. জনท.ด้านหน้า	12,725	15,298	0	120.22	15,207	0	119.50	11,668	1	91.69	3,537	2	27.80
7. ประชาชนทั่วไป 18-59 ปี	266,742	261,332	5	97.97	249,379	3	93.49	97,963	5	36.73	7,590	30	2.85
8. นักเรียน อายุ 12-17 ปี	41,266	35,597	0	86.26	33,067	1	80.13	7,736	0	18.75	30	1	0.07
9. เด็กอายุ 5-11 ปี	47,141	28,534	22	60.53	18,720	65	39.71	0	0	0	0	0	0
รวม	527,064	455,607	27	86.44	427,667	72	81.14	172,162	8	32.66	20,331	41	3.86

ร้อยละความครอบคลุมของการได้รับวัคซีน COVID-19 รายอำเภอ

ข้อมูล 24 มิ.ย.65



เป้าหมายประชากร ข้อมูลจากทะเบียนราษฎร

	หัวหิน	ปราณบุรี	300 ยอด	กุยบุรี	เมือง	ทับสะแก	บางพาน	พานน้อย	จังหวัด
ประชากรทั้งหมด	118,457	74,607	47,655	41,439	87,140	47,569	72,490	37,707	527,064
จำนวนโดสทั้งหมด เข็ม1+2+3	308,851	144,098	84,786	69,786	169,718	81,989	143,283	73,256	1,075,767
จำนวนได้รับเข็ม 1	126,397	57,219	36,548	31,061	71,436	35,573	62,981	34,392	455,607
ร้อยละความครอบคลุม	106.70	76.69	76.69	74.96	81.98	74.78	86.88	91.21	86.44
จำนวนได้รับเข็ม 2 ครบเกณฑ์	120,178	53,891	34,579	29,122	66,633	33,796	57,115	32,353	427,667
ร้อยละความครอบคลุม	101.45	72.23	72.56	70.28	76.47	71.05	78.79	85.80	81.14
จำนวนได้รับเข็ม 3 กระตุ้น	54,003	30,279	12,685	8,660	27,963	11,489	20,955	6,128	172,162
ร้อยละความครอบคลุม	45.59	40.58	26.62	20.90	32.09	24.15	28.91	16.25	32.66
จำนวนได้รับเข็ม 4 กระตุ้น	8,273	2,709	974	943	3,686	1,131	2,232	383	20,331
ร้อยละความครอบคลุม	6.98	3.63	2.04	2.28	4.23	2.38	3.08	1.02	3.86

คำแนะนำหากต้อง

ถอดหน้ากากอนามัย

ถอดหน้ากาก เมื่อ...



- ขณะอยู่คนเดียว
- ออกกำลังกาย
- กินอาหาร ดื่มน้ำ
- อยู่บริเวณที่อากาศถ่ายเทสะดวก
- อยู่นอกอาคาร ที่โล่งแจ้ง
- อยู่ในอาคาร เว้นระยะห่างได้

ใครควรใส่ หน้ากากตลอดเวลา



- **กลุ่ม 608** ได้แก่ ผู้สูงอายุ ผู้ที่มีโรคประจำตัว หญิงตั้งครรภ์ ที่ไม่ได้วัคซีนป้องกันโควิด 19 ครบตามเกณฑ์
- **ผู้ติดเชื้อ หรือผู้สัมผัสเสี่ยงสูง** เมื่อจำเป็นต้องอยู่ร่วมกับผู้อื่น
- **ผู้ปฏิบัติหน้าที่ให้บริการ หรือใกล้ชิดกับบุคคลอื่น**



“**หน้ากาก**” มีประโยชน์ในการป้องกันทั้งการแพร่เชื้อ และการรับเชื้อโควิด 19 และโรคติดเชื้อระบบทางเดินหายใจอื่น ๆ จึงควรพกหน้ากากอนามัยทุกครั้ง เมื่อออกจากบ้าน

