



ศูนย์ปฏิบัติการภาวะฉุกเฉินด้านการแพทย์และสาธารณสุข สำนักงานสาธารณสุขจังหวัดพระนครศรีอยุธยา กรณี โรคติดเชื้อไวรัสโคโรนา 2019

ฉบับที่ 857 EOC ครั้งที่ 432 วันที่ 25 มิถุนายน 2565

VUCA



V

Vaccine

ฉีดวัคซีนเพิ่มภูมิคุ้มกัน
ลดป่วยหนัก ลดเสียชีวิต



U

**Universal
Prevention**

ป้องกันตนเองกับทุกคน
ทุกที่ ทุกเวลา



C

**COVID
Free Setting**

สถานที่ปลอดภัย
ผู้ให้บริการฉีดวัคซีนครบ
ตรวจ ATK ประจำ



A

**Antigen
Test Kit**

ตรวจด้วย ATK เมื่อมีความเสี่ยง
หรือมีอาการคล้ายไข้หวัด



รายงานสถานการณ์ COVID-19 ประจวบคีรีขันธ์

ประจวบคีรีขันธ์ ตั้งแต่ 1 ม.ค.-25 มิ.ย.2565

รายใหม่วันนี้

+7

ผู้ป่วยยืนยันสะสม

23,823

รักษาหาย/ออกจากรพ.

23,683

+15 (99.4%)

เสียชีวิต

101 (+0)

(0.12%) จาก PCR+ATK

ผลงานการฉีดวัคซีน



รวมฉีดเพิ่ม +353 โดส

รวมฉีดแล้ว 1,076,199 โดส

ระบบเฝ้าระวังฯ

7

ระบบเฝ้าระวังและ

บริการสะสม **23,455**

เรือนจำ

0

เรือนจำสะสม

17

หลบหนีเข้าเมือง

0

หลบหนีเข้าเมืองสะสม

217

ติดจากต่างประเทศ

0

ติดจากต่างประเทศสะสม

134



การใช้เตียงรักษาผู้ป่วยใน รพ.

ทั้งหมด

ใช้ไป

คงเหลือ

อัตราครองเตียง

183

39

144

21.3

ระดับเตียงตามความรุนแรงของโรค

สาย

ระดับ **1**

(ไม่มีอาการ/อาการเล็กน้อย)

20

ระดับ **1**

(อาการปานกลาง)

12

ระดับ **2.1**

(ใช้ oxygen low flow)

5

อัตราครองเตียงระดับ 2-3

ระดับ **2.2**

(ใช้ oxygen high flow)

9.0%

2

ระดับ **3**

(ใส่ท่อ & เครื่องช่วยหายใจ)

0

จำนวนผู้ป่วยยืนยันสะสมตั้งแต่ปี 2563

ป่วย

44,535

รักษาหาย

43,777

เสียชีวิต

220

ตรวจ ATK พบเชื้อวันนี้

238

จำนวนผู้ป่วยเข้าข่ายสะสม

61,747



รักษา CI 0 สาย



รักษา HI 131 สาย



เข็มที่ 1

+73 สาย



ร้อยละ 86.5 ของประชากร

สะสม 455,685 สาย



เข็มที่ 2

+63 สาย



ร้อยละ 81.2 ของประชากร

สะสม 427,800 สาย



เข็มที่ 3

+89 สาย



ร้อยละ 32.7 ของประชากร

สะสม 172,251 สาย



เข็มที่ 4

+128 สาย



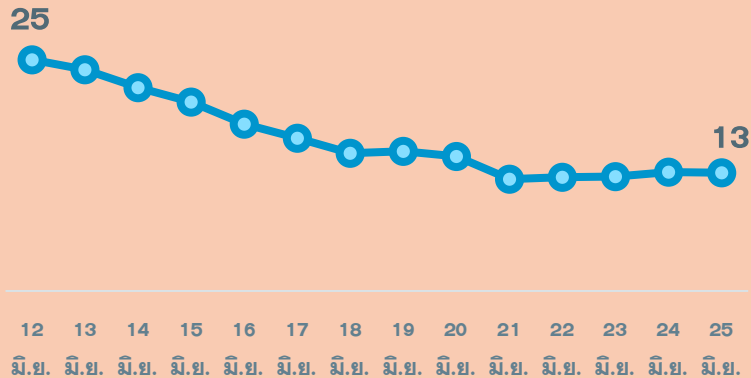
ร้อยละ 3.9 ของประชากร

สะสม 20,463 สาย

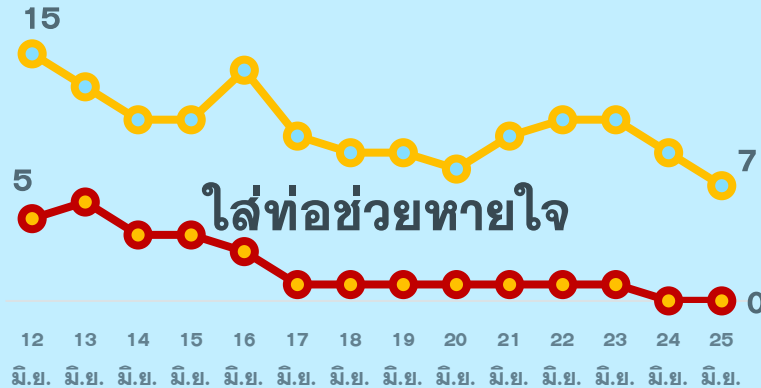
สถานการณ์ COVID-19 จ.ประจวบคีรีขันธ์

ผู้ติดเชื้อ ผู้ป่วยปอดอักเสบ ผู้ป่วยใส่ท่อหายใจ และผู้เสียชีวิต

ผู้ติดเชื้อรายวัน (เฉลี่ย 14 วัน)

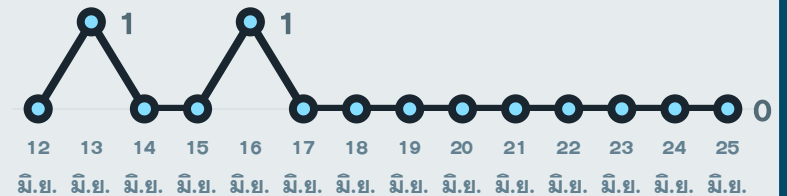


ผู้ป่วยปอดอักเสบ (ใช้ oxygen)



*จำนวนผู้ป่วยปอดอักเสบและใส่ท่อช่วยหายใจที่รักษาอยู่

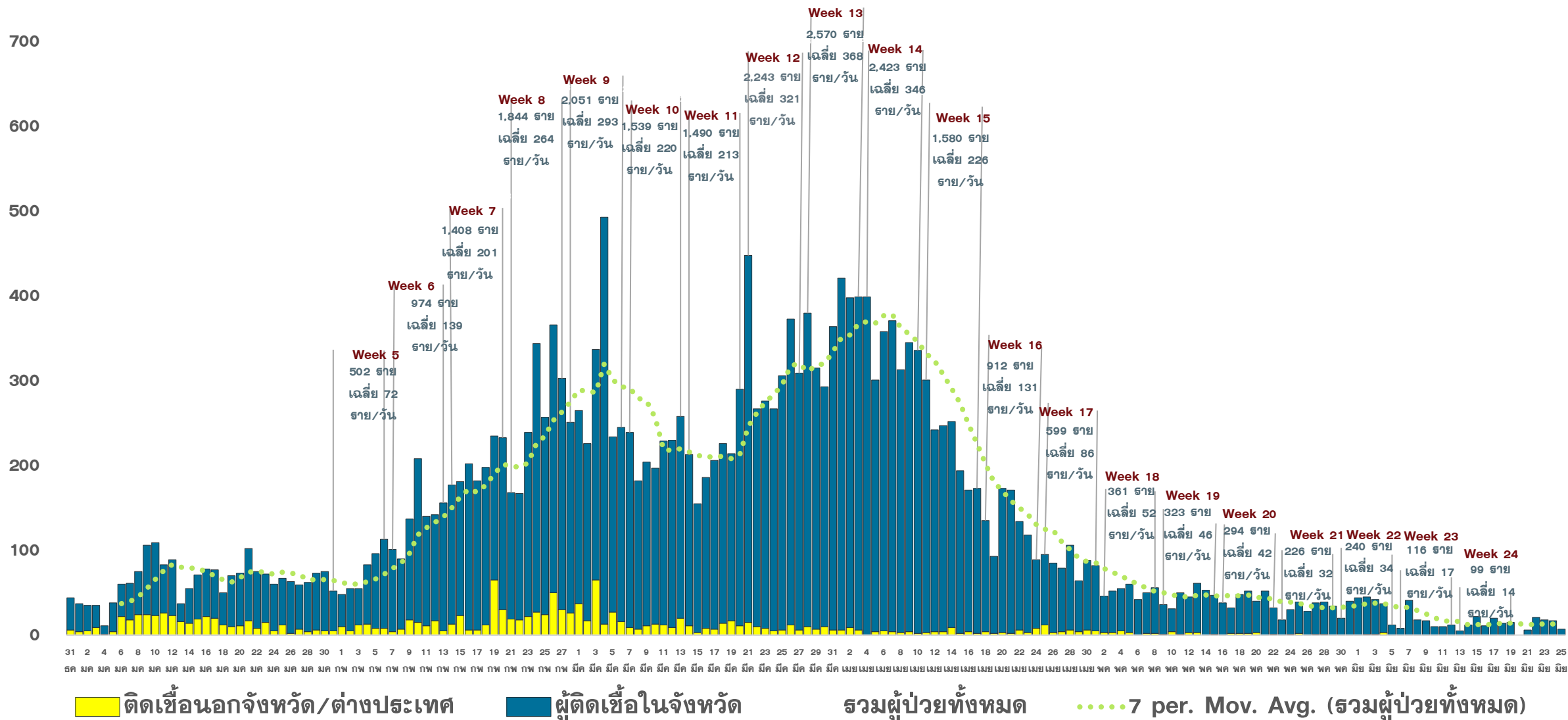
ผู้ป่วยเสียชีวิตจาก COVID



*รายงานตามวันที่เสียชีวิต

แนวโน้มการพบผู้ป่วยยืนยัน COVID-19 ตามวันที่รายงาน จ.ประจวบคีรีขันธ์

ณ 25 มิ.ย.65

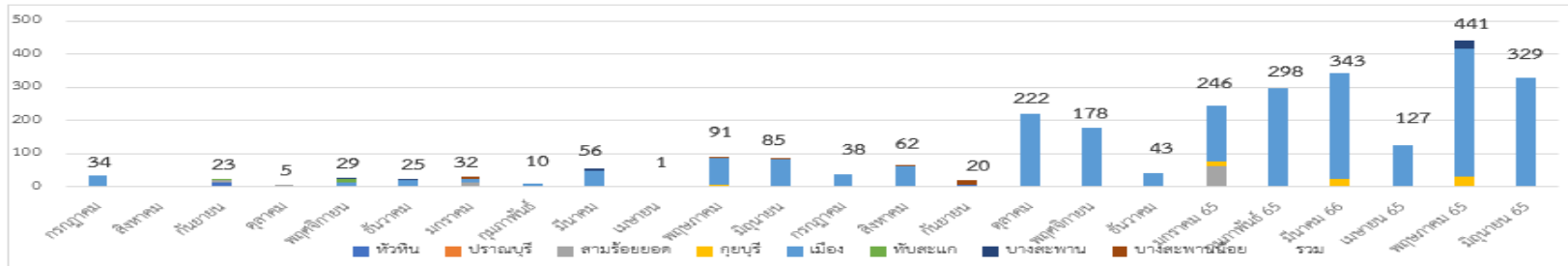


จำนวนผู้ป่วยยืนยัน COVID-19 รายอำเภอ จ.ประจวบคีรีขันธ์ ตามวันที่รายงาน

ข้อมูล 25 มิ.ย.65

อำเภอ	1 ม.ค.-17 มิ.ย.	18 มิ.ย.	19 มิ.ย.	20 มิ.ย.	21 มิ.ย.	22 มิ.ย.	23 มิ.ย.	24 มิ.ย.	รวม	เฉลี่ย 7 วัน ย้อนหลัง
หัวหิน	6,573	6	0	4	5	5	3	0	6,596	3
ปราณบุรี	3,293	0	0	1	0	0	2	0	3,296	0
สามร้อยยอด	2,485	1	0	0	0	3	3	1	2,493	1
กุยบุรี	1,054	0	0	0	3	0	0	0	1,057	0
เมือง	5,508	0	0	0	5	3	1	3	5,520	2
ทับสะแก	1,482	1	0	1	4	3	3	2	1,496	2
บางสะพาน	1,870	7	0	0	4	4	5	1	1,891	3
บางพานน้อย	1,106	0	0	0	0	0	0	0	1,106	0
เรื่อนจำ	17	0	0	0	0	0	0	0	17	0
หลบหนีเข้าเมือง	217	0	0	0	0	0	0	0	217	0
ต่างประเทศ	134	0	0	0	0	0	0	0	134	0
รวม	23,739	15	0	6	21	18	17	7	23,823	12

ตรวจชาวต่างด้าวที่ถูกจับกุมกรณีหลบหนีเข้าเมือง เร่ร่อน และชาวไทยลักลอบข้ามแดนจากเมียนมา



ตั้งแต่ 13 ก.ค 63-24 มิ.ย.65

จำนวน 178 เหตุการณ์

จำนวน 2,738 ราย

พบผู้ติดเชื้อ 308 ราย

เหตุการณ์ล่าสุด เดือน มิถุนายน 2565	ตรวจ RT-PCR/ATK	ผลตรวจ
19 มิ.ย.65 กรณีชาวเมียนมา หลบหนีเข้าเมือง เข้าทางช่องทางธรรมชาติ จับได้ที่บริเวณ ริมถนนเพชรเกษม ซาซัน กทม.บ้านนาทอง ม.8 ต.คลองวาฬ อ.เมือง เดินทางมาจาก ปะโก 1 ราย พะอาน 1 ราย มะกุก 2 ราย ยะไซ 14 ราย ตรวจ ATK ไม่พบเชื้อ	18	ไม่พบเชื้อ
20 มิ.ย.65 กรณีชาวเมียนมา หลบหนีเข้าเมือง เข้าทางช่องทางธรรมชาติ จับได้ที่บริเวณบึงน้ำมันต้นเกตุ ม.9 ต.คลองวาฬ อ.เมือง เดินทางมาจาก ยะไซ 20 ราย ตรวจ ATK ไม่พบเชื้อ	20	ไม่พบเชื้อ
22 มิ.ย.65 กรณีชาวเมียนมา หลบหนีเข้าเมือง เข้าทางช่องทางธรรมชาติ จับได้ที่บริเวณถนนสายสาธารณะ บ้านสองแกลลอน ม.4 ต.ห้วยทราย อ.เมือง เดินทางมาจาก ตะนาวศรี 1 ราย เมะลำไย 1 ราย ยะไซ 22 ราย ย่างกุ้ง 1 ราย รัฐฉิน 1 ราย ตรวจ ATK ไม่พบเชื้อ	26	ไม่พบเชื้อ
24 มิ.ย.65 กรณีชาวเมียนมา หลบหนีเข้าเมือง เข้าทางช่องทางธรรมชาติ จับได้ที่บริเวณ ม.5 บ้านหุบผิง ต.ห้วยทราย อ.เมือง เดินทางมาจาก กะยีนส์ 2 ราย ตะนาวศรี 7 ราย ปะโก 2 ราย พะอาน 1 ราย เมะลำไย 13 ราย ยะไซ 1 ราย ย่างกุ้ง 1 ราย เอยาวดี 1 ราย ตรวจ ATK ไม่พบเชื้อ	28	ไม่พบเชื้อ



สรุปผลการฉีดวัคซีนโควิด 19 จังหวัดประจวบคีรีขันธ์

ผลการให้บริการวัคซีน ณ วันที่ 24 มิถุนายน 2565 เวลา 22.00 น.



ฉีดวัคซีนทั้งหมด
1,076,199

+ เพิ่มวันนี้
353



จำนวนผู้ได้รับวัคซีน จำแนกรายเข็มและชนิด วัคซีน	เข็มที่ 1					เข็มที่ 2					
	sinovac 	AstraZeneca 	Sinopharm 	Pfizer 	Moderna 	sinovac 	AstraZeneca 	Sinopharm 	Pfizer 	Moderna 	Johnson & Johnson
+เพิ่มขึ้นวานนี้ (โดส)	0	55	0	18	0	0	3	1	56	3	0
รวมรายใหม่ (ราย)	73					63					
ตั้งแต่วันที่ 1 เมษายน 2564	220,122	59,959	91,707	81,291	2,606	23,502	226,641	88,875	81,288	7,050	444
สะสม (ราย)	455,685					427,800					
จำนวนผู้ได้รับวัคซีน จำแนกรายเข็มและชนิด วัคซีน	เข็มที่ 3					เข็มที่ 4					
	sinovac 	AstraZeneca 	Sinopharm 	Pfizer 	Moderna 	sinovac 	AstraZeneca 	Sinopharm 	Pfizer 	Moderna 	
+เพิ่มขึ้นวานนี้ (โดส)	0	38	0	9	42	0	17	0	15	96	
รวมรายใหม่(ราย)	89					128					
ตั้งแต่วันที่ 1 เมษายน 2564	23	85,230	52	69,947	16,999	0	998	0	14,338	5,127	
สะสม (ราย)	172,251					20,463					

ผลงานการฉีดวัคซีน COVID-19 ตามกลุ่มเป้าหมาย จ.ประจวบคีรีขันธ์

ข้อมูล 25 มิ.ย.65

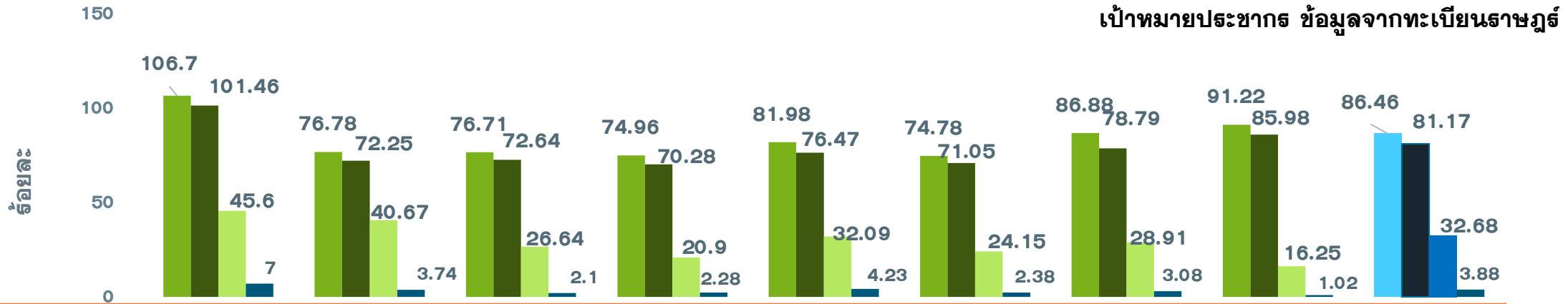
กลุ่มเป้าหมาย	เป้าหมาย	เข็มที่ 1 (คน)	+เพิ่ม	ร้อยละ	เข็มที่ 2 (คน)	+เพิ่ม	ร้อยละ	เข็มที่ 3 (คน)	+เพิ่ม	ร้อยละ	เข็มที่ 4 (คน)	+เพิ่ม	ร้อยละ
1. ผู้ที่มีอายุ 60 ปีขึ้นไป	101,373	62,619	1	61.77	60,374	0	59.56	26,907	8	26.54	1,516	25	1.50
2. ผู้ที่มีโรคประจำตัว 7 กลุ่ม	42,486	39,447	0	92.85	38,277	1	90.09	17,438	3	41.04	1,458	15	3.43
3. หญิงตั้งครรภ์	2,292	753	0	32.85	700	0	30.54	166	0	7.24	0	0	0.00
รวม 608	146,151	102,819	1	70.35	99,351	1	67.98	44,511	11	30.46	2,974	40	2.03
4. บุคลากรทางการแพทย์ฯ	5,839	6,055	0	103.70	6,035	0	103.36	5,738	0	98.27	4,652	0	79.67
5. อสม.	7,200	5,971	0	82.93	5,907	0	82.04	4,491	1	62.38	1,587	3	22.04
6. জনท.ด้านหน้า	12,725	15,298	0	120.22	15,206	0	119.50	11,668	0	91.69	3,542	5	27.83
7. ประชาชนทั่วไป 18-59 ปี	266,742	261,391	56	97.99	249,391	8	93.50	98,035	72	36.75	7,671	79	2.88
8. นักเรียน อายุ 12-17 ปี	41,266	35,597	0	86.26	33,074	5	80.15	7,741	4	18.76	30	0	0.07
9. เด็กอายุ 5-11 ปี	47,141	28,554	16	60.57	18,836	49	39.96	0	0	0	0	0	0
รวม	527,064	455,685	73	86.46	427,800	63	81.17	172,251	88	32.68	20,463	127	3.88

เป้าหมายประชากร ข้อมูลจากทะเบียนราษฎร

ที่มา: ฐานข้อมูล MOPHC กระทรวงสาธารณสุข ณ เวลา 22.00 น.

ร้อยละความครอบคลุมของการได้รับวัคซีน COVID-19 รายอำเภอ

ข้อมูล 25 มิ.ย.65



	หัวหิน	ประจวบคีรีขันธ์	300 ยอด	กุยบุรี	เมือง	ทับสะแก	บางพาน	พานน้อย	จังหวัด
ประชากรทั้งหมด	118,457	74,607	47,655	41,439	87,140	47,569	72,490	37,707	527,064
จำนวนโดสทั้งหมด เข็ม 1+2+3	308,902	144,321	84,866	69,786	169,718	81,989	143,284	73,333	1,076,199
จำนวนได้รับเข็ม 1	126,399	57,281	36,557	31,061	71,436	35,573	62,981	34,397	455,685
ร้อยละความครอบคลุม	106.70	76.78	76.71	74.96	81.98	74.78	86.88	91.22	86.46
จำนวนได้รับเข็ม 2 ครบเกณฑ์	120,189	53,906	34,616	29,122	66,633	33,796	57,116	32,422	427,800
ร้อยละความครอบคลุม	101.46	72.25	72.64	70.28	76.47	71.05	78.79	85.98	81.17
จำนวนได้รับเข็ม 3 กระตุ้น	54,018	30,345	12,693	8,660	27,963	11,489	20,955	6,128	172,251
ร้อยละความครอบคลุม	45.60	40.67	26.64	20.90	32.09	24.15	28.91	16.25	32.68
จำนวนได้รับเข็ม 4 กระตุ้น	8,296	2,789	1,000	943	3,686	1,131	2,232	386	20,463
ร้อยละความครอบคลุม	7.00	3.74	2.10	2.28	4.23	2.38	3.08	1.02	3.88

คำแนะนำหากต้อง

ถอดหน้ากากอนามัย

ถอดหน้ากาก เมื่อ...



- ขณะอยู่คนเดียว
- ออกกำลังกาย
- กินอาหาร ดื่มน้ำ
- อยู่บริเวณที่อากาศถ่ายเทสะดวก
- อยู่นอกอาคาร ที่โล่งแจ้ง
- อยู่ในอาคาร เว้นระยะห่างได้

ใครควรใส่ หน้ากากตลอดเวลา



- **กลุ่ม 608** ได้แก่ ผู้สูงอายุ ผู้ที่มีโรคประจำตัว หญิงตั้งครรภ์ ที่ไม่ได้วัคซีนป้องกันโควิด 19 ครบตามเกณฑ์
- ผู้ติดเชื้อ หรือผู้สัมผัสเสี่ยงสูง เมื่อจำเป็นต้องอยู่ร่วมกับผู้อื่น
- ผู้ปฏิบัติหน้าที่ให้บริการ หรือใกล้ชิดกับบุคคลอื่น



“ **หน้ากาก** ” มีประโยชน์ในการป้องกันทั้งการแพร่เชื้อ และการรับเชื้อโควิด 19 และโรคติดเชื้อระบบทางเดินหายใจอื่น ๆ จึงควรพกหน้ากากอนามัยทุกครั้ง เมื่อออกจากบ้าน

