



ศูนย์ปฏิบัติการภาวะฉุกเฉินด้านการแพทย์และสาธารณสุข สำนักงานสาธารณสุขจังหวัดพระนครศรีอยุธยา กรณี โรคติดเชื้อไวรัสโคโรนา 2019

ฉบับที่ 926 EOC ครั้งที่ 434 วันที่ 2 กันยายน 2565

VUCA



V

Vaccine

ฉีดวัคซีนเพิ่มภูมิคุ้มกัน
ลดป่วยหนัก ลดเสียชีวิต



U

Universal Prevention

ป้องกันตนเองกับทุกคน
ทุกที่ ทุกเวลา



C

COVID Free Setting

สถานที่ปลอดภัย
ผู้ให้บริการฉีดวัคซีนครบ
ตรวจ ATK ประจำ



A

Antigen Test Kit

ตรวจด้วย ATK เมื่อมีความเสี่ยง
หรือมีอาการคล้ายไข้หวัด



รายงานสถานการณ์ COVID-19 ประจวบคีรีขันธ์

ประจวบคีรีขันธ์ ตั้งแต่ 1 ม.ค.-2 ก.ย.2565

รายใหม่วันนี้

+3

ผู้ป่วยยืนยันสะสม

24,507

รักษาหาย/ออกจากรพ.

24,333

(99.3%)

เสียชีวิต

129 (+1)

(0.12%) จาก PCR+ATK

ผลงานการฉีดวัคซีน



รวมฉีดเพิ่ม **+43** โดส

รวมฉีดแล้ว **1,092,390** โดส

ระบบเฝ้าระวังฯ

3

ระบบเฝ้าระวังและ

บริการสะสม **24,129**

เรือนจำ

0

เรือนจำสะสม

17

หลบหนีเข้าเมือง

0

หลบหนีเข้าเมืองสะสม

217

ติดจากต่างประเทศ

0

ติดจากต่างประเทศสะสม

134



การใช้เตียงรักษาผู้ป่วยใน รพ.

| ทั้งหมด | ไข้ไป | คงเหลือ | อัตราครองเตียง |
|---------|-------|---------|----------------|
| 184 | 45 | 139 | 24.5 |

ระดับเตียงตามความรุนแรงของโรค

ตาย

ระดับ **1** (ไม่มีอาการ/อาการเล็กน้อย) **13**

ระดับ **1** (อาการปานกลาง) **22**

ระดับ **2.1** (ใช้ oxygen low flow) **9**

อัตราครองเตียงระดับ 2-3

ระดับ **2.2** (ใช้ oxygen high flow) **1**

12.8%

ระดับ **3** (ใส่ท่อ & เครื่องช่วยหายใจ) **0**

จำนวนผู้ป่วยยืนยันสะสมตั้งแต่ปี 2563

ป่วย

45,209

รักษาหาย

44,372

เสียชีวิต

248

ตรวจ ATK พบเชื้อวันนี้

135

จำนวนผู้ป่วยเข้าข่ายสะสม

79,514



เข็มที่ 1 **+0** ราย



ร้อยละ **86.7** ของประชากร สะสม **457,177** ราย



เข็มที่ 2 **+0** ราย



ร้อยละ **81.8** ของประชากร สะสม **431,294** ราย



เข็มที่ 3 **+23** ราย



ร้อยละ **33.3** ของประชากร สะสม **175,672** ราย



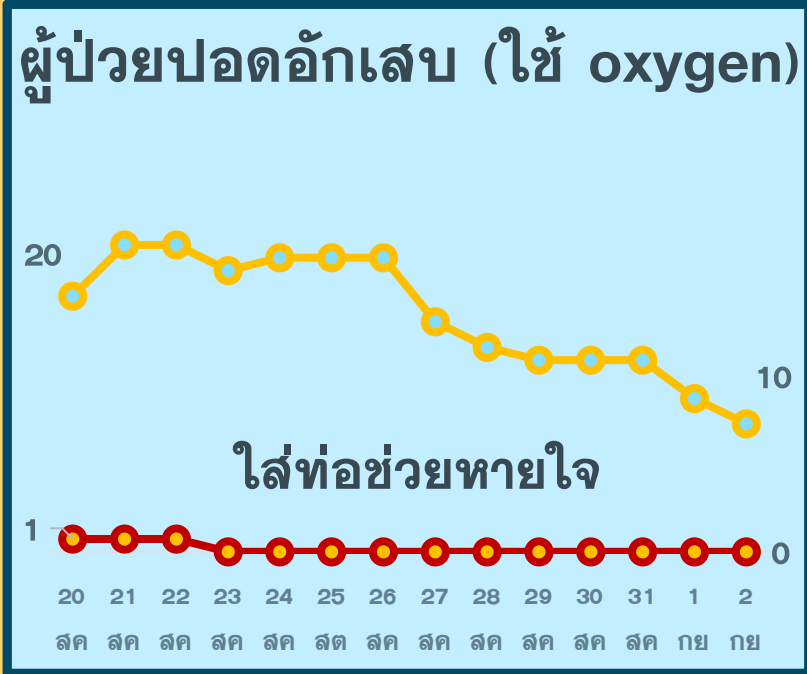
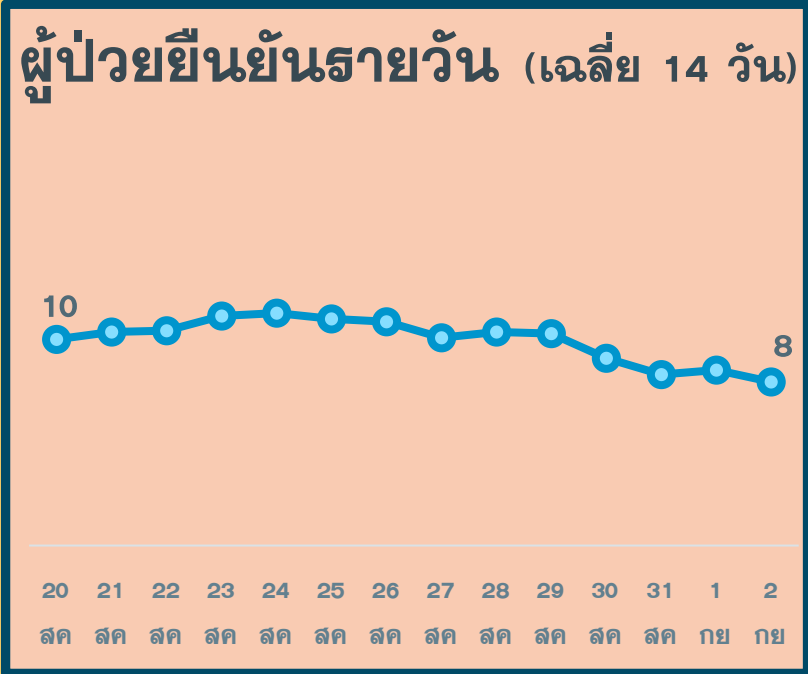
เข็มที่ 4 **+20** ราย



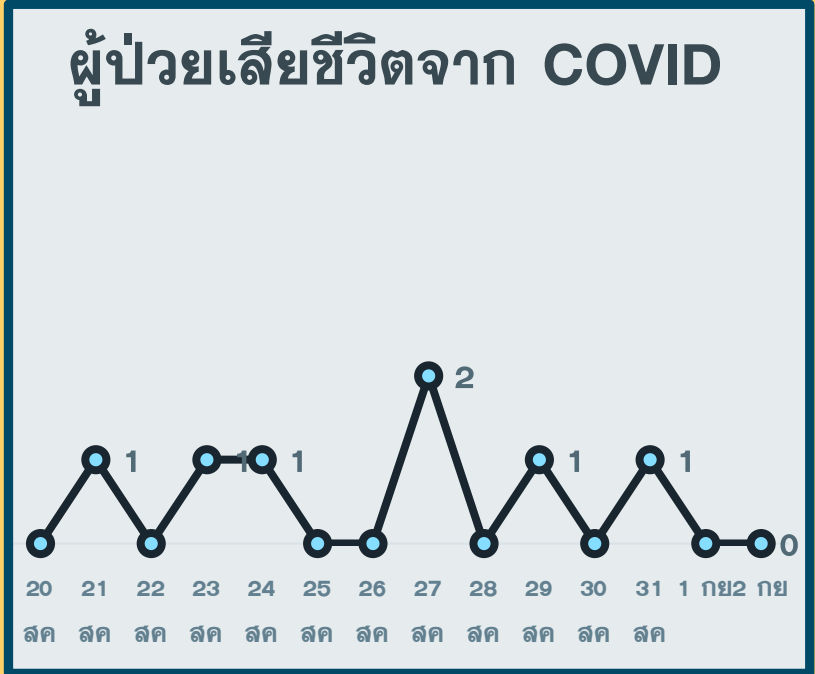
ร้อยละ **5.4** ของประชากร สะสม **28,247** ราย

สถานการณ์ COVID-19 จ.ประจวบคีรีขันธ์

ผู้ติดเชื้อ ผู้ป่วยปอดอักเสบ ผู้ป่วยใส่ท่อหายใจ และผู้เสียชีวิต



*จำนวนผู้ป่วยปอดอักเสบและใส่ท่อช่วยหายใจที่รักษาอยู่




*รายงานตามวันที่เสียชีวิต

สรุปข้อมูลผู้เสียชีวิต COVID-19 ของ จ.ประจวบคีรีขันธ์ ตั้งแต่ 1 ม.ค.65

ลักษณะทางระบาดวิทยาผู้เสียชีวิต จำนวน 129 ราย (เสียชีวิตก่อนได้รับการรักษาในโรงพยาบาล 20 ราย)

เพศ



62 ราย 67 ราย

อายุ

| | |
|-------------|---------|
| อายุสูงสุด | 102 ปี |
| อายุน้อยสุด | 1 ปี |
| อายุเฉลี่ย | 76.0 ปี |
| ค่ากลาง | 79 ปี |

กลุ่มอายุ 81-90 ปี เสียชีวิตมากที่สุด 40 ราย

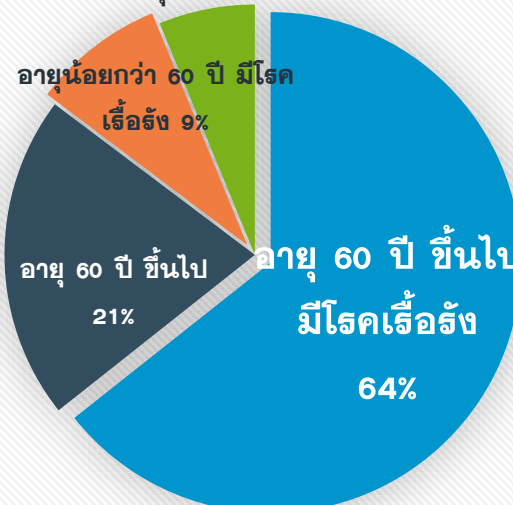
ที่อยู่ผู้เสียชีวิต

| | | |
|--------------|----|------|
| จังหวัด | 39 | (+1) |
| ปาดานบุรี | 17 | |
| สามร้อยยอด | 7 | |
| กุยบุรี | | |
| เมือง | 27 | |
| ทับสะแก | 14 | |
| บางสะพาน | 19 | |
| บางสะพานน้อย | 5 | |

สัญชาติ

| | |
|----------|---------|
| ไทย | 125 ราย |
| อังกฤษ | 2 ราย |
| อเมริกัน | 1 ราย |
| เมียนมา | 1 ราย |

โรคประจำตัว/ปัจจัยเสี่ยงต่อความรุนแรงของโรค



| 60 ปี+ มีโรคเรื้อรัง | 60 ปี+ <60 ปี มีโรคเรื้อรัง | <60 ปี มีโรคเรื้อรัง |
|----------------------|-----------------------------|----------------------|
| 83(65%) | 27(21%) | 11(9%) |

รวม 121 ราย ร้อยละ 94.5

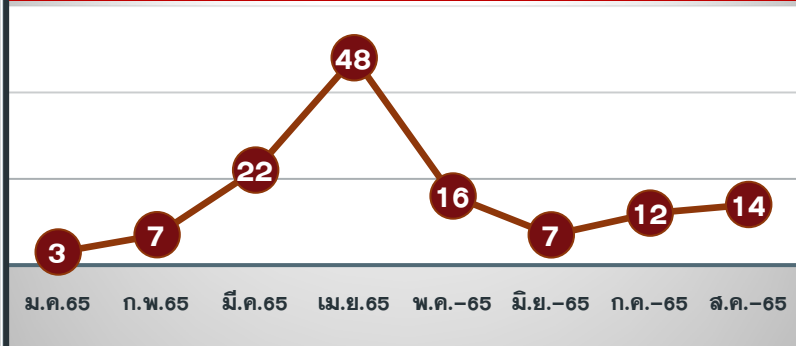
โรคเรื้อรังที่พบ ไตเรื้อรัง(34) โรคหัวใจ และหลอดเลือด(18) เบาหวาน(18) ปอดอุดกั้นเรื้อรัง(11) มะเร็ง(8) หลอดเลือดสมอง(5) อ้วนน้ำหนักเกิน(2)

ปัจจัยอื่นที่พบ ไม่มีประวัติโรคเรื้อรัง 13 พิกาททางสมอง 1 ต้มสุรา 1 สูบบุหรี่ 5 ติดเตียง 8 จิตเวช 1 SLE 1 TB 1 HT 1 อัลไซเมอร์ 1

ค่ากลางระยะเวลา (วันที่ทราบผล-วันที่เสียชีวิต) 5 วัน

นานสุด 29 วัน เสียชีวิตก่อนรักษา 20 ราย, 1-5 วัน 48 ราย, 6-10 วัน 31 ราย, 11-15 วัน 20 ราย, มากกว่า 15 วัน 10 ราย

แนวโน้มจำนวนผู้เสียชีวิตรายเดือน



ปัจจัยเสี่ยงต่อการติดเชื้อ

สัมผัสญาติ/บุคคลในครอบครัว 48 ราย

สัมผัสเพื่อน/ที่ทำงาน/พบ.พบเชื้อ 6 ราย

เดินทางไปพื้นที่ชุมชนพื้นที่เสี่ยง 75 ราย

ประวัติการได้รับวัคซีน COVID-19

ไม่ได้รับ 89 ราย ได้รับวัคซีน 40 ราย*

*ได้รับ 1 เข็ม 7 ราย

*ได้รับ 2 เข็ม 26 ราย

*ได้รับ 3 เข็ม 6 ราย

*ได้รับ 4 เข็ม 1 ราย

สรุปข้อมูลผู้เสียชีวิต COVID-19 เปรียบเทียบประสิทธิภาพการได้รับวัคซีน

ข้อมูล 1 ม.ค.-1 ก.ย.65

| ประวัติ วัคซีน | อายุมากกว่า 60 ปี มีโรคเรื้อรัง | อายุมากกว่า 60 ปี | อายุน้อยกว่า 60 ปี มีโรคเรื้อรัง | อายุน้อยกว่า 60 ปี | รวม | ร้อยละ |
|----------------|---------------------------------|-------------------|----------------------------------|--------------------|-----|--------|
| ไม่ได้รับ | 57 | 21 | 5 | 6 | 89 | 69.0% |
| 1 เข็ม | 5 | 1 | 1 | 0 | 7 | 5.4% |
| 2 เข็ม | 16 | 5 | 4 | 1 | 26 | 20.2% |
| 3 เข็ม | 5 | 0 | 0 | 1 | 6 | 4.7% |
| 4 เข็ม | 0 | 0 | 1 | 0 | 1 | 0.8 |
| รวม | 83 | 27 | 11 | 8 | 129 | 100.0% |

ผู้ป่วยรายที่ 129 เพศชาย อายุ 43 ปี สัญชาติไทย ที่อยู่ อ.หัวหิน ตรวจ PCR พบเชื้อ/เสียชีวิตก่อนการรักษา ไม่มีโรคประจำตัว สูบบุหรี่ เลียชีวิต 31 สค 65 ความเสี่ยง ติดเชื้อในชุมชน ประวัติได้รับวัคซีน COVID-19 **ไม่ได้รับวัคซีน**

สรุปผลการฉีดวัคซีนโควิด 19 จังหวัดประจวบคีรีขันธ์

ผลการให้บริการวัคซีน ณ วันที่ 31 สิงหาคม 2565 เวลา 22.00 น.



ฉีดวัคซีนทั้งหมด
1,092,390

+ เพิ่มวันนี้
43



| จำนวนผู้ได้รับวัคซีน จำแนกรายเข็มและชนิด วัคซีน | เข็มที่ 1 | | | | | เข็มที่ 2 | | | | | |
|---|----------------|-----------------|---------------|------------|-------------|----------------|-----------------|---------------|------------|-------------|-----------------------|
| | sinovac | AstraZeneca | Sinopharm | Pfizer | Moderna | sinovac | AstraZeneca | Sinopharm | Pfizer | Moderna | Johnson & Johnson |
| +เพิ่มขึ้นวานนี้ (โตล) | 0 | 0 | 0 | 0 | 0 | 0 | 0 | 0 | 0 | 0 | 0 |
| รวมรายใหม่ (ราย) | 0 | | | | | 0 | | | | | |
| ตั้งแต่วันที่ 1 เมษายน 2564 | 220,141 | 60,059 | 91,731 | 82,575 | 2,671 | 23,504 | 226,803 | 88,907 | 84,485 | 7,151 | 444 |
| สะสม (ราย) | 457,177 | | | | | 431,294 | | | | | |
| จำนวนผู้ได้รับวัคซีน จำแนกรายเข็มและชนิด วัคซีน | เข็มที่ 3 | | | | | เข็มที่ 4 | | | | | |
| | sinovac | AstraZeneca | Sinopharm | Pfizer | Moderna | sinovac | AstraZeneca | Sinopharm | Pfizer | Moderna | |
| +เพิ่มขึ้นวานนี้ (โตล) | 0 | 0 | 0 | 23 | 0 | 0 | 0 | 0 | 20 | 0 | |
| รวมรายใหม่(ราย) | 23 | | | | | 20 | | | | | |
| ตั้งแต่วันที่ 1 เมษายน 2564 | 23 | 85,371 | 54 | 72,304 | 17,920 | 0 | 1,263 | 0 | 19,832 | 7,152 | |
| สะสม (ราย) | 175,672 | | | | | 28,247 | | | | | |

ผลงานการฉีดวัคซีน COVID-19 ตามกลุ่มเป้าหมาย จ.ประจวบคีรีขันธ์

ข้อมูล 2 ก.ย.65

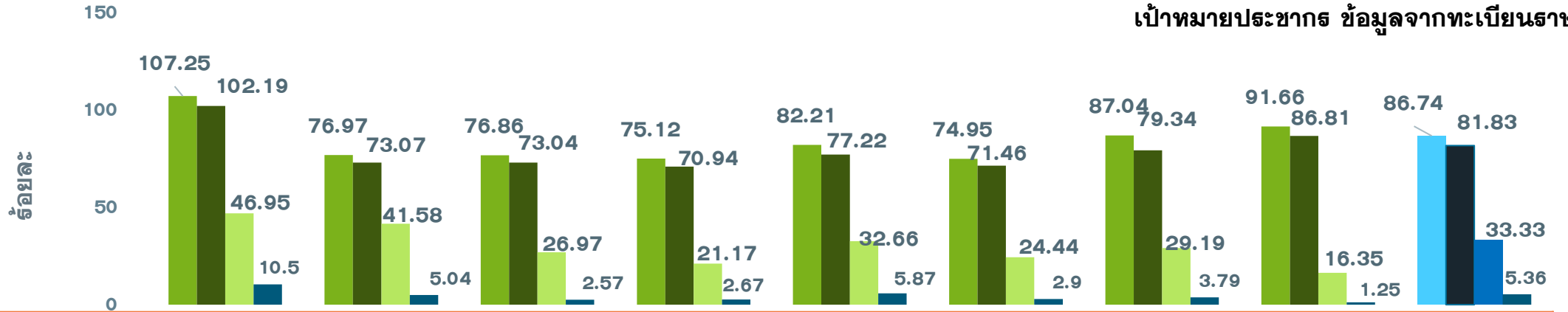
| กลุ่มเป้าหมาย | เป้าหมาย | เข็มที่ 1 (คน) | +เพิ่ม | ร้อยละ | เข็มที่ 2 (คน) | +เพิ่ม | ร้อยละ | เข็มที่ 3 (คน) | +เพิ่ม | ร้อยละ | เข็มที่ 4 (คน) | +เพิ่ม | ร้อยละ |
|--------------------------------|----------------|-------------------|----------|--------------|-------------------|----------|--------------|-------------------|-----------|--------------|-------------------|-----------|-------------|
| 1. ผู้ที่มีอายุ 60 ปีขึ้นไป | 98,849 | 62,685 | 0 | 63.41 | 60,485 | 0 | 61.19 | 27,302 | 2 | 27.62 | 3,176 | 0 | 3.21 |
| 2. ผู้ที่มีโรคประจำตัว 7 กลุ่ม | 42,486 | 39,442 | 0 | 92.84 | 38,312 | 0 | 90.18 | 17,714 | 2 | 41.69 | 2,400 | 1 | 5.65 |
| 3. หญิงตั้งครรภ์ | 2,292 | 758 | 0 | 33.07 | 707 | 0 | 30.85 | 173 | 0 | 7.55 | 14 | 0 | 0.61 |
| รวม 608 | 143,627 | 102,885 | 0 | 71.63 | 99,504 | 0 | 69.28 | 45,189 | 4 | 31.46 | 5,590 | 1 | 3.89 |
| 4.บุคลากรทางการแพทย์ฯ | 5,839 | 6,060 | 0 | 103.78 | 6,041 | 0 | 103.46 | 5,760 | 0 | 98.65 | 4,773 | 0 | 81.74 |
| 5. อสม. | 7,198 | 5,967 | 0 | 82.90 | 5,907 | 0 | 82.06 | 4,553 | 0 | 63.25 | 1,703 | 0 | 23.66 |
| 6. জনท.ด้านหน้า | 12,725 | 15,296 | 0 | 120.20 | 15,210 | 0 | 119.53 | 11,725 | 0 | 92.14 | 3,854 | 0 | 30.29 |
| 7. ประชาชนทั่วไป 18-59 ปี | 269,268 | 261,989 | 0 | 97.30 | 250,057 | 0 | 92.87 | 100,216 | 19 | 37.22 | 12,258 | 18 | 4.55 |
| 8. นักเรียน อายุ 12-17 ปี | 41,266 | 35,784 | 0 | 86.72 | 33,396 | 0 | 80.93 | 8,155 | 0 | 19.76 | 57 | 0 | 0.14 |
| 9. เด็กอายุ 5-11 ปี | 47,141 | 29,196 | 0 | 61.93 | 21,179 | 0 | 44.93 | 0 | 0 | 0 | 0 | 0 | 0 |
| รวม | 527,064 | 457,177 | 0 | 86.74 | 431,294 | 0 | 81.83 | 175,672 | 23 | 33.33 | 28,247 | 19 | 5.36 |

เป้าหมายประชากร ข้อมูลจากทะเบียนราษฎร

ที่มา: ฐานข้อมูล MOPH-IC กระทรวงสาธารณสุข ณ เวลา 22.00 น.

ร้อยละความครอบคลุมของการได้รับวัคซีน COVID-19 รายอำเภอ

ข้อมูล 2 ก.ย.65



เป้าหมายประชากร ข้อมูลจากทะเบียนราษฎร

| | หัวหิน | ประจวบคีรีขันธ์ | 300 ยอด | กุยบุรี | เมือง | ทับสะแก | บางพาน | พานน้อย | จังหวัด |
|----------------------------|---------|-----------------|---------|---------|---------|---------|---------|---------|-----------|
| ประชากรทั้งหมด | 118,457 | 74,607 | 47,655 | 41,439 | 87,140 | 47,569 | 72,490 | 37,707 | 527,064 |
| จำนวนโดสทั้งหมด เข็ม 1+2+3 | 316,155 | 146,725 | 85,509 | 70,401 | 172,494 | 82,651 | 144,521 | 73,934 | 1,092,390 |
| จำนวนได้รับเข็ม 1 | 127,051 | 57,428 | 36,626 | 31,128 | 71,635 | 35,653 | 63,095 | 34,561 | 457,177 |
| ร้อยละความครอบคลุม | 107.25 | 76.97 | 76.86 | 75.12 | 82.21 | 74.95 | 87.04 | 91.66 | 86.74 |
| จำนวนได้รับเข็ม 2 ครบเกณฑ์ | 121,050 | 54,512 | 34,808 | 29,396 | 67,289 | 33,992 | 57,513 | 32,734 | 431,294 |
| ร้อยละความครอบคลุม | 102.19 | 73.07 | 73.04 | 70.94 | 77.22 | 71.46 | 79.34 | 86.81 | 81.83 |
| จำนวนได้รับเข็ม 3 กระตุ้น | 55,611 | 31,023 | 12,852 | 8,772 | 28,459 | 11,626 | 21,163 | 6,166 | 175,672 |
| ร้อยละความครอบคลุม | 46.95 | 41.58 | 26.97 | 21.17 | 32.66 | 24.44 | 29.19 | 16.35 | 33.33 |
| จำนวนได้รับเข็ม 4 กระตุ้น | 12,443 | 3,762 | 1,223 | 1,105 | 5,111 | 1,380 | 2,750 | 473 | 28,247 |
| ร้อยละความครอบคลุม | 10.50 | 5.04 | 2.57 | 2.67 | 5.87 | 2.90 | 3.79 | 1.25 | 5.36 |



อย่ารีรอ..!

รีบไปรับวัคซีนโควิด 19 ตามกำหนด

เพิ่ม

ภูมิคุ้มกัน



ป้องกัน

การป่วยรุนแรง



ลด

โอกาสการเสียชีวิต

