



ศูนย์ปฏิบัติการภาวะฉุกเฉินด้านการแพทย์และสาธารณสุข สำนักงานสาธารณสุขจังหวัดประจวบคีรีขันธ์ กรณี โรคติดเชื้อไวรัสโคโรนา 2019

ฉบับที่ 74 EOC ครั้งที่ 61 ประจำวันที่ 27 มีนาคม 2563 เวลา 09.00 น.

สถานการณ์ต่างประเทศ พบผู้ป่วยยืนยัน ใน 198 ประเทศ/

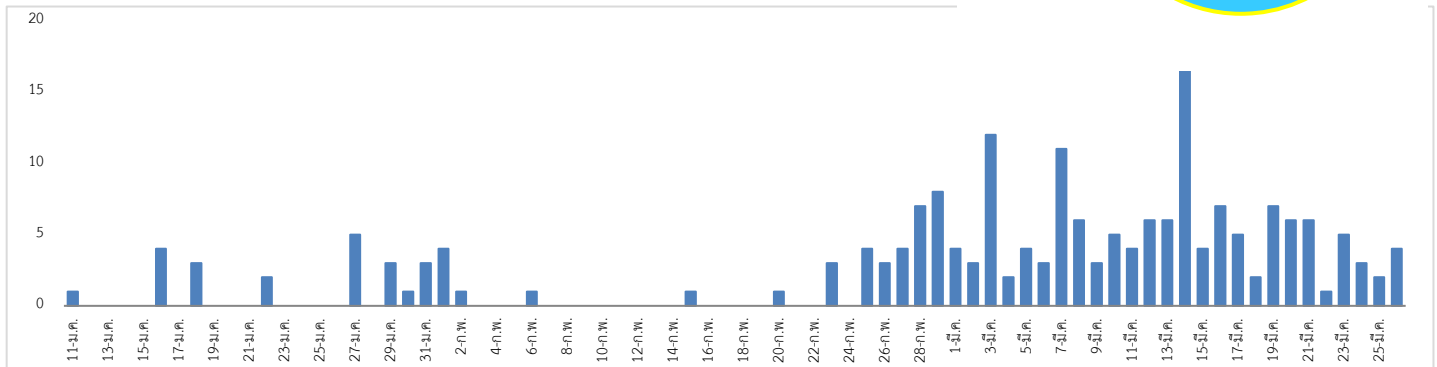
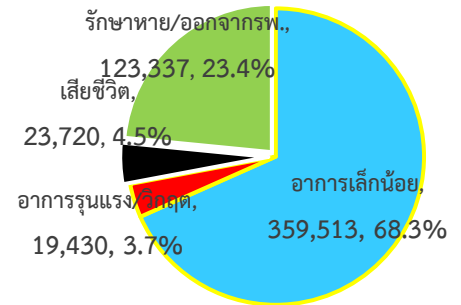
ดินแดน/1 เรือสำราญ ไม่พบประเทศ/ดินแดนพบใหม่

พบผู้ป่วยทั่วโลก 526,000 ราย เสียชีวิต 23,720 ราย อัตราป่วยตายร้อยละ 4.5

รักษาหาย/ออกจาก รพ. 123,337 ราย ร้อยละ 23.4

ผู้ป่วยที่กำลังรักษา อาการเล็กน้อย 68.3 อาการรุนแรง/วิกฤติ ร้อยละ 3.7

แผนภูมิแสดงจำนวนประเทศใหม่ที่พบผู้ป่วยครั้งแรก รายวัน



ลำดับประเทศ ที่พบโรคติดเชื้อไวรัสโคโรนา 2019 สูงสุด ดังนี้

ประเทศ/อื่นๆ	รวมป่วย	ป่วยใหม่	รวมเสียชีวิต	%	เสียชีวิตใหม่	รักษาหาย	%	อาการรุนแรง	หมายเหตุ
สหรัฐอเมริกา	82,179	13,968	1,177	1.43	150	1,864	2.27	2,112	พบผู้เสียชีวิตนอกประเทศ
จีน	81,285	67	3,287	4.04	6	74,051	91.10	1,235	จีน 97 ประเทศ จำนวน
อิตาลี	80,589	6,203	8,215	10.19	712	10,361	12.86	3,612	20,433 ราย
สเปน	56,347	6,832	4,154	7.37	507	7,015	12.45	3,166	ประเทศที่มีผู้เสียชีวิตเกิน
เยอรมัน	43,646	6,323	262	0.60	56	5,673	13.00	23	50 ราย ได้แก่ อิตาลี 8,215
อิหร่าน	29,406	2,389	2,234	7.60	157	10,457	35.56	2,746	สเปน 4,154 อิหร่าน 2,234
ฝรั่งเศส	29,155	3,922	1,696	5.82	365	4,948	16.97	3,375	ฝรั่งเศส 1,696
สวิสเซอร์แลนด์	11,811	914	191	1.62	38	131	1.11	141	สหรัฐอเมริกา 1,177
สหราชอาณาจักร	11,658	2,129	578	4.96	115	135	1.16	163	สหราชอาณาจักร 578
เกาหลีใต้	9,241	104	131	1.42	5	4,144	44.84	59	เนเธอร์แลนด์ 434 เยอรมัน
เนเธอร์แลนด์	7,431	1,019	434	5.84	78	3	0.04	761	262 เบลเยียม 220
ออสเตรเลีย	6,847	1,259	49	0.72	18	112	1.64	28	สวีตเซอร์แลนด์ 191
เบลเยียม	6,235	1,298	220	3.53	42	675	10.83	605	เกาหลีใต้ 131 อินโดนีเซีย
แคนาดา	3,910	501	39	1.00	3	199	5.09	120	78 สวีเดน 77 บราซิล 77
ตุรกี	3,629	1,196	75	2.07	16	26	0.72	136	ตุรกี 75 โปรตุเกส 60

โปรตุเกส	3,544	549	60	1.69	17	43	1.21	61	ประเทศ/พื้นที่พบผู้เสียชีวิตใหม่ ได้แก่ คาซัคสถาน อาร์มีเนีย เคนยา ฮอนดูรัส หมู่เกาะไอร์แลนด์
นอร์เวย์	3,346	262	14	0.42		6	0.18	70	
ออสเตรเลีย	2,985	309	13	0.44	2	170	5.70	11	
บราซิล	2,915	361	77	2.64	18	6	0.21	18	
สวีเดน	2,840	314	77	2.71	15	16	0.56	176	
อิสราเอล	2,693	324	8	0.30	3	68	2.53	46	
32. ไทย	1,045	111	4	0.38		88	8.42	4	พื้นที่ประกาศเขตติดโรค พื้นที่ระบอบการปกครอง

เขตติดโรคติดต่ออันตราย เมื่อเดินทางมาถึงประเทศไทย ต้องกักกันตัวอยู่ในที่พำนัก เป็นเวลา 14 วัน ห้ามออกจากสถานที่เด็ดขาด (ตามประกาศกระทรวงสาธารณสุขวันที่ 5 มีนาคม 2563)

1.สาธารณรัฐประชาชนจีน (รวมถึงเขตบริหารพิเศษมาเก๊า และ เขตบริหารพิเศษฮ่องกง)
2.เกาหลีใต้ 3.สาธารณรัฐอิตาลี 4.สาธารณรัฐอิสลามอิหร่าน

พื้นที่ที่มีการระบอบการปกครองอย่างต่อเนื่อง หรือพื้นที่พบผู้ป่วยตามรายงานขององค์การอนามัยโลก ต้องถูกคุมไว้สังเกตอาการ 14 วัน
รวมทั้งสิ้น 29 ประเทศ (ข้อมูล ณ วันที่ 22 มีนาคม 2563 เวลา 09.00 น.)

ทวีปยุโรป
1.เยอรมัน 2.ฝรั่งเศส 3.สเปน 4.สวิสเซอร์แลนด์ 5.นอร์เวย์ 6.เดนมาร์ก 7.เนเธอร์แลนด์ 8.สวีเดน 9.อังกฤษ 10.ออสเตรีย
11.เบลเยียม 12.เกาะไอร์แลนด์ 13.ฟินแลนด์ 14.ลักเซมเบิร์ก 15.โปแลนด์ 16.กรีซ 17.โปรตุเกส 18.เช็กเกีย

ทวีปอเมริกาเหนือ
1.สหรัฐอเมริกา 2.แคนาดา

ทวีปอเมริกาใต้
1.ชิลี 2.เอกวาดอร์ 3.บราซิล

ทวีปเอเชีย
1.ญี่ปุ่น (บางเมือง) 2.ปากีสถาน 3.ตุรกี 4.อิสราเอล 5.มาเลเซีย

ทวีปโอเชียเนีย
1.ออสเตรเลีย

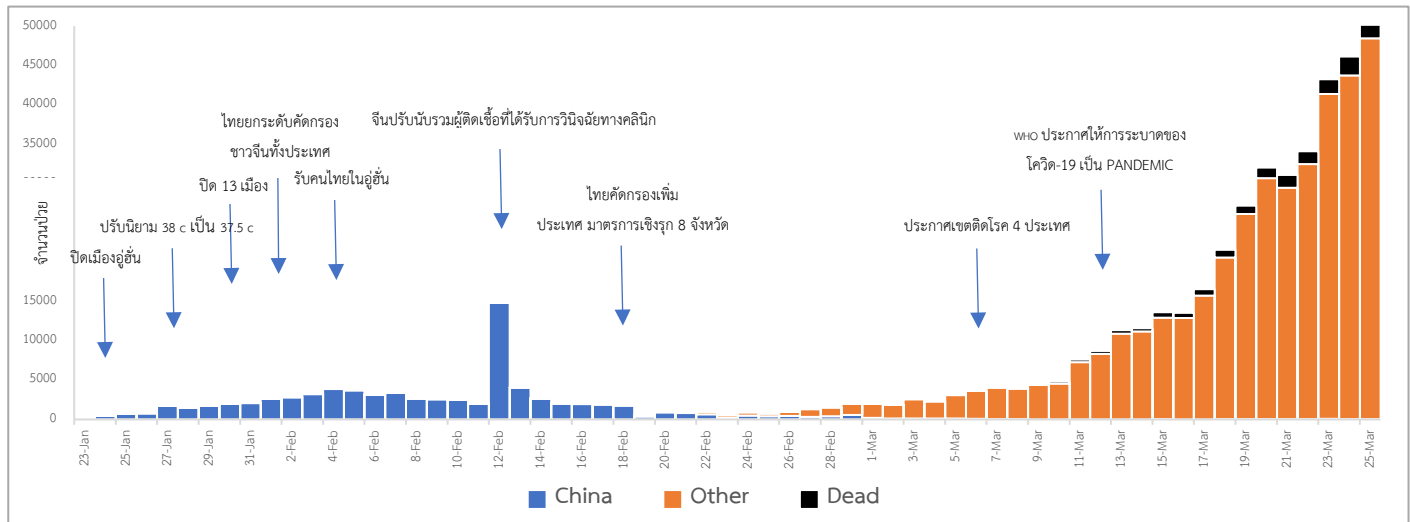
พื้นที่ตัดออกจากการเฝ้าระวัง ใต้หวัน สิงคโปร์



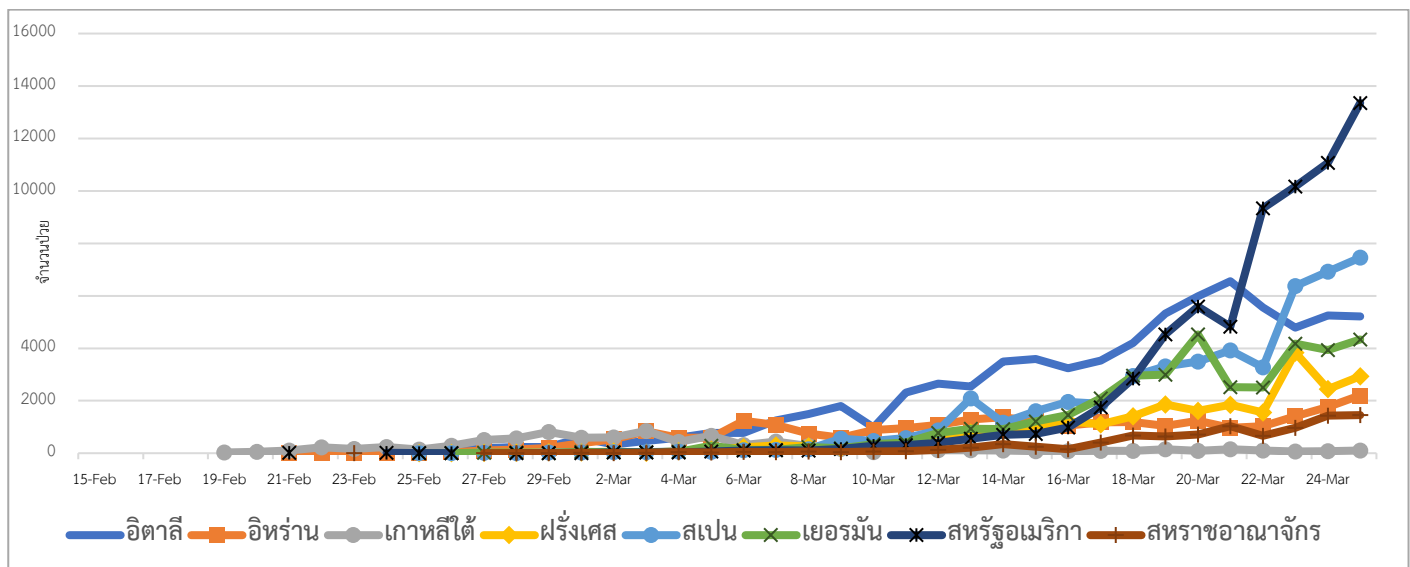
ภาพที่ 1 รายชื่อเมืองประเทศญี่ปุ่นที่ควรหลีกเลี่ยงการเข้าไปในสถานที่คนแออัด

รายชื่อเมือง	
Hokkaido	โฮไกโด
Tokyo	โตเกียว
Aichi	ไอจิ
Wakayama	วากายามะ
Kanagawa	คานางาวะ
Chiba	ชิบะ
Okinawa	โอะกินาวะ
Kyoto	เกียวโต
Osaka	โอซากา

แนวโน้มจำนวนผู้ป่วย ผู้เสียชีวิตโรคติดเชื้อไวรัสโคโรนา 2019 ประเทศจีน และ นอกประเทศจีน



แนวโน้มจำนวนผู้ป่วยใหม่รายวัน โรคติดเชื้อไวรัสโคโรนา 2019 นอกประเทศจีน

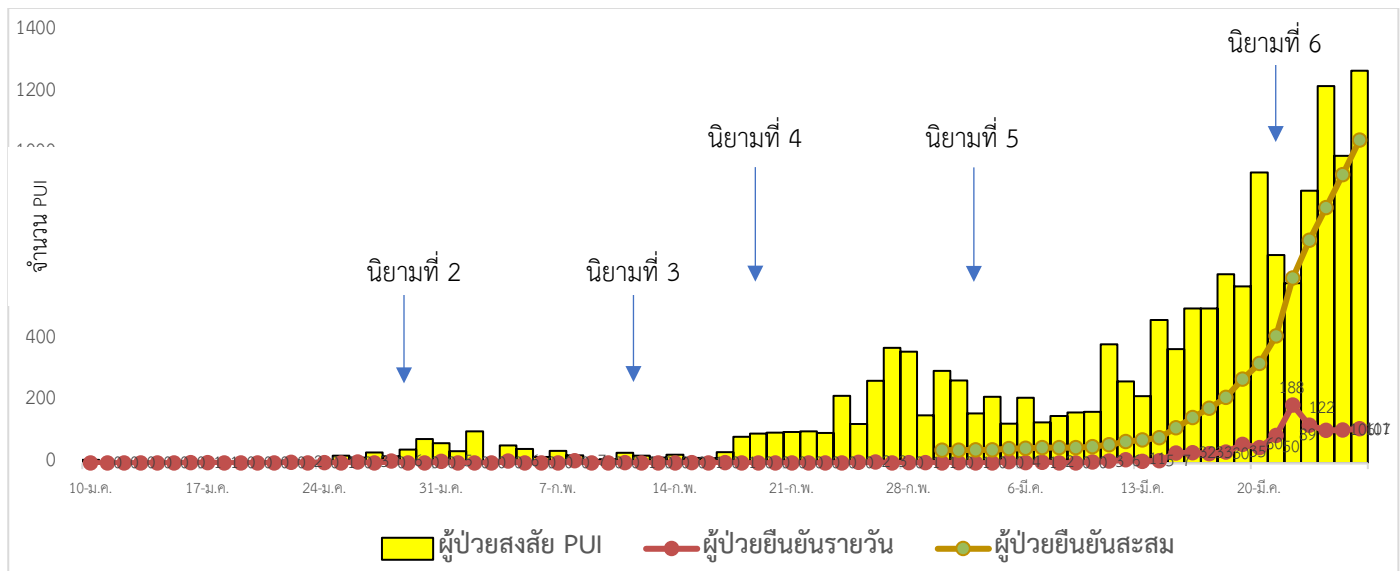


ประเด็นข่าวที่น่าสนใจ ณ วันที่ 26 มีนาคม 2563

องค์การอนามัยโลก : ผู้อำนวยการใหญ่องค์การอนามัยโลก (นายเทดรอส อะดานอม เกเบรเยซุส) ระบุว่ามาตรการปิดประเทศยังไม่เพียงพอที่จะเอาชนะไวรัสโคโรนา 2019 โดยชี้แจงว่าการให้ประชาชนอยู่ที่บ้านเป็นเพียงการซื้อเวลาและลดความกดดันของโรงพยาบาล ไม่สามารถทำลายไวรัสให้หมดไปได้ นอกจากนี้ได้เรียกร้องให้ประเทศต่าง ๆ ดำเนินมาตรการอย่างมีเป้าหมายและเฉียบขาดมากขึ้น รวมทั้งใช้โอกาสในการปิดประเทศหาทางโจมตีไวรัส ซึ่งทุกประเทศต้องขยาย ฝึกฝน และระดมแรงงานด้านสาธารณสุข รวมทั้งจัดตั้งระบบค้นหาผู้ป่วยต้องสงสัยทุกคนรวมถึงเร่งการตรวจหาเชื้อ

ไทย : 26 มีนาคม เมื่อเวลา 03.00 น. เจ้าหน้าที่ตำรวจ ทหาร ขนส่งฯ และสำนักงานเขตพื้นที่ ตั้งด่านตรวจหรือจุดสกัดคัดกรองบุคคลผู้โดยสารและผู้ขับขี่ยานพาหนะที่เดินทางเข้าสู่ กทม. ขึ้นในเพื่อตรวจสอบและค้นหาผู้ที่มีอาการเข้าข่ายป่วยด้วยโรคติดเชื้อไวรัสโคโรนา 2019 พร้อมทั้งซักถามเกี่ยวกับการเดินทางเพิ่มเติมเพื่อป้องกันการแพร่กระจายของโรค โดยขั้นตอนการตรวจสอบทุกด่านตรวจจะเป็นไปในแนวทางเดียวกัน โดยจะมีการตั้งด่านตั้งแต่วันที่ (26 มี.ค.) ถึง 30 เม.ย. 63

สถานการณ์การคัดกรองผู้ป่วยสงสัยโรคติดเชื้อไวรัสโคโรนา 2019 ในประเทศไทย ตามอาการ



วันที่ 26 มีนาคม 2563 ณ เวลา 18.00 น. พบผู้ป่วยที่มีอาการตามนิยามเฝ้าระวังโรครายใหม่ จำนวน 1,270 ราย ดังตาราง

สถานการณ์	ผู้ป่วย PUI สะสม
จำนวนผู้ป่วยที่มีอาการเข้าได้ตามนิยาม <ul style="list-style-type: none"> คัดกรองพบที่สนามบิน คัดกรองที่ท่าเรือ เข้ารับการรักษาที่โรงพยาบาลด้วยตนเอง (รพ.เอกชน 5,521 ราย รพ.รัฐ 9,297 ราย) รับแจ้งจากโรงแรม ศูนย์เฮอร์วีน มหาวิทยาลัยและมัคคุเทศก์และอยู่ตะเภา 	15,292 384 2 14,818 88
จำนวนผู้ป่วยที่มีอาการเข้าได้ตามนิยาม <ul style="list-style-type: none"> พักรักษาตัวเป็นผู้ป่วยใน (รพ. เอกชน 2,844 ราย รพ.รัฐ 3,774 ราย) อาการดีขึ้นและออกจากโรงพยาบาลแล้ว สังเกตอาการที่แผนกผู้ป่วยนอกและที่บ้าน 	15,292 (+1270) 6,618 (+633) 6,799 (+326) 1,875 (+311)
<ul style="list-style-type: none"> จำนวนผู้ป่วยยืนยัน <ul style="list-style-type: none"> หายป่วยและแพทย์อนุญาตให้ออกจากโรงพยาบาล อยู่ระหว่างการรักษาพยาบาล เสียชีวิต ผู้ป่วยยืนยันที่มีอาการรุนแรง 	1,045 97 944 4 4

วันนี้มีผู้ป่วยกลับบ้านได้ 18 ราย และมีผู้ป่วยเพิ่ม 111 ราย แบ่งเป็น 3 กลุ่มดังนี้

กลุ่มที่ 1 ผู้ป่วยที่มีประวัติสัมผัสกับผู้ป่วย หรือเกี่ยวข้องกับสถานที่ที่พบผู้ป่วยก่อนหน้านี้ จำนวน 29 ราย ได้แก่ กลุ่มสนามมวย 6 ราย กลุ่มสถานบันเทิง 3 ราย กลุ่มผู้สัมผัสกับผู้ป่วยที่มีรายงานมาแล้ว 19 ราย และกลุ่มผู้ร่วมพิธีทางศาสนาที่ประเทศมาเลเซีย 1 ราย

กลุ่มที่ 2 ผู้ป่วยรายใหม่ จำนวน 19 ราย ได้แก่ กลุ่มผู้เดินทางจากต่างประเทศ/ชาวต่างชาติ 6 ราย กลุ่มผู้ทำงานหรืออาศัยในสถานที่แออัดต้องใกล้ชิดคนจำนวนมาก หรือเกี่ยวข้องกับชาวต่างชาติ 9 ราย กลุ่มบุคลากรทางการแพทย์ 3 ราย และกลุ่มอื่นๆ ตามเกณฑ์เฝ้าระวัง เช่น ปอดอักเสบไม่ทราบสาเหตุ 1 ราย

กลุ่มที่ 3 ผู้ที่ได้รับผลยืนยันทางห้องปฏิบัติการพบเชื้อแต่อยู่ระหว่างรอประวัติและสอบสวนโรค 63 ราย

สำหรับผู้ป่วยอาการหนักมี 4 ราย ทุกรายใส่เครื่องช่วยหายใจ และเฝ้าระวังอย่างใกล้ชิด สรุปรวมมีผู้ป่วยกลับบ้านแล้ว 88 ราย ยังรักษาในโรงพยาบาล 953 ราย เสียชีวิต 4 ราย รวมผู้ป่วยสะสม 1,045 ราย

จากจำนวนผู้ป่วยสะสมเพิ่มขึ้นทะลุหลักพันเร็วกว่าที่ได้คาดการณ์ไว้เล็กน้อย แต่ทั้งหมดยังทราบประวัติที่มาที่ไป โดยกลุ่มที่เพิ่มขึ้นอย่างต่อเนื่องคือ กลุ่มผู้สัมผัสใกล้ชิดกับผู้ป่วยรายเก่าที่เคยรายงานแล้ว ทั้งกลุ่มสนามมวย กลุ่มสถานบันเทิง กลุ่มกลับจากงานบุญ พบประมาณ 20-30 รายต่อวัน แสดงว่าประชาชนกลุ่มเสี่ยงไม่ปฏิบัติตามคำแนะนำในเรื่องการเว้นระยะห่าง (Social Distancing) ในบ้าน ทำให้น้ำโรคมาระบาดให้ แม่ พ่อ สามี ภรรยา ลูก หลาน

ส่วนผู้ป่วยรายใหม่ยังเป็นกลุ่มเสี่ยง มีอาชีพทำงานสัมผัสกับชาวต่างชาติ ทำงานในสถานบันเทิง พบทั้งใน กทม.และต่างจังหวัด วันละประมาณ 10-20 ราย แสดงถึงความตระหนักเรื่องการป้องกันตัวเองของประชาชนยังไม่ดีพอ ยังไม่งดการเดินทางไปในพื้นที่เสี่ยง ยังไปในพื้นที่คนแออัด ไม่สวมหน้ากากอนามัย ไม่หมั่นล้างมือ

อย่างไรก็ตาม ยังพบผู้ป่วยในกรุงเทพมหานครและปริมณฑลอย่างต่อเนื่อง รวมทั้งจังหวัดชายแดนใต้ ซึ่งมาจากความรวดเร็วของระบบคัดกรองผู้ป่วย ผู้เข้าเกณฑ์เฝ้าระวัง เมื่อได้รับรายงานผู้ป่วย เจ้าหน้าที่ควบคุมโรคในพื้นที่จะเข้าไปค้นหาผู้สัมผัสเสี่ยงสูงเข้าระบบทันที ส่วนใหญ่เป็นผู้ที่มีอาการเจ็บป่วยเล็กน้อย ทำให้ตัวเลขผู้ป่วยในกรุงเทพฯ และภาคใต้ได้ค่อนข้างสูง ส่วนภาคอื่นๆ ยังมีผู้ป่วยประปรายเนื่องจากประชาชนยังไม่งดการเดินทาง

พร้อมกันนี้ กระทรวงสาธารณสุขได้กำชับให้สถานพยาบาลทุกแห่งเคร่งครัดมาตรการป้องกัน ควบคุมการป้องกันการติดเชื้อในโรงพยาบาล ที่สำคัญหากผู้ป่วยปกปิดประวัติการเจ็บป่วย ประวัติความเสี่ยง จะส่งผลให้ผู้ให้บริการ แพทย์ พยาบาล เสี่ยงติดเชื้อโรคไปด้วย หากเป็นเช่นนี้ต่อไปเรื่อยๆ จะกระทบต่อระบบการรักษาพยาบาล ทำให้มีแพทย์ พยาบาล เจ้าหน้าที่กลายเป็นผู้ป่วย เป็นกลุ่มสัมผัสเสี่ยงสูง ต้องกักกันตัวเองทำให้ไม่มีบุคลากรเพียงพอที่จะดูแลผู้ป่วย

ผลงานการคัดกรองผู้ป่วยสงสัยโรคติดเชื้อไวรัสโคโรนา 2019 ในจังหวัดประจวบคีรีขันธ์

1.การคัดกรองผู้โดยสารด่านสนามบินหัวหิน อ.หัวหิน จ.ประจวบคีรีขันธ์

วันที่	จำนวนผู้โดยสาร	เดินทางมาจากพื้นที่ติดโรค/พื้นที่ระบาด	จำนวนที่ได้รับการคัดกรอง	ผู้มีอาการตามนิยาม
5 ม.ค.-19 มี.ค. 2563	4,832	36	4,832	0
19 มี.ค.2563	0	0	0	0
รวม	4,832	36	4,832	0

จำนวนคัดกรอง ตั้งแต่วันที่ 5 มกราคม-19 มีนาคม 2563 จำนวนผู้โดยสารทั้งสิ้น 4,832 คน เป็นชาวจีน 32 คน ญี่ปุ่น 2 คน เยอรมัน 1 คน อิตาลี 1 ไม่พบผู้มีอาการเข้านิยามการเฝ้าระวัง

2.การคัดกรองผู้เดินทางเข้าประเทศที่จุดผ่อนปรนพิเศษชายแดนไทย-พม่า ช่องทางด่านสิงขร อ.เมือง จ.ประจวบคีรีขันธ์

จำนวนคัดกรองวันที่ 21 มีนาคม 2563 ผู้เดินทางเข้าประเทศเป็นชาวไทย 35 ราย ชาวพม่า 4 ราย รวม 39 ราย

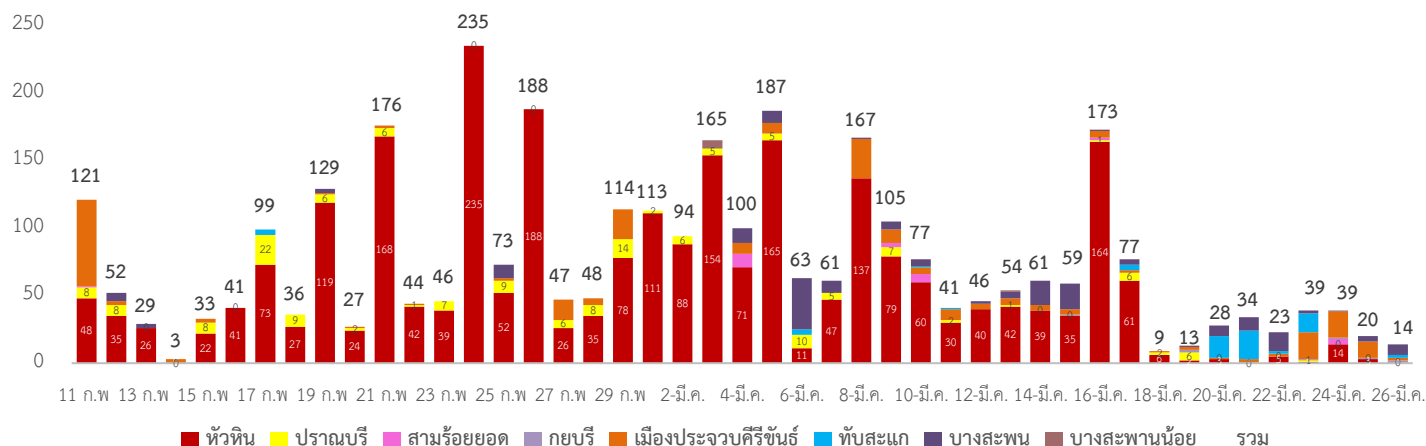
ตั้งแต่วันที่ 1 กุมภาพันธ์ - 21 มีนาคม 2563 จำนวนคัดกรองสะสม เป็นชาวไทย 1,035 คน ชาวพม่า 6,685 คน รวม 7,720คน

3.การคัดกรองท่าเรือบางสะพาน

ตั้งแต่วันที่ 31 มกราคม ถึงวันที่ 23 มีนาคม 2563 คัดกรองทั้งหมด 2,201 ราย ชาวจีน 181 ราย ฟิลิปปินส์ 22 ราย เวียดนาม 2 ราย, และ ไต้หวัน 1 ราย ไม่พบผู้เข้านิยามเฝ้าระวัง

กิจกรรมการเฝ้าระวัง ค้นหาผู้ป่วยสงสัยโรคติดเชื้อไวรัสโคโรนา 2019 ในพื้นที่

จำนวนคัดกรองนักท่องเที่ยวต่างชาติจากพื้นที่ระบาด ที่เดินทางเข้ามาพักในจังหวัดประจวบคีรีขันธ์ ตั้งแต่วันที่ 11 กุมภาพันธ์- 26 มีนาคม 2563 จำนวน 3,422 ราย พบผู้มีอาการเข้าตามนิยาม 2 ราย



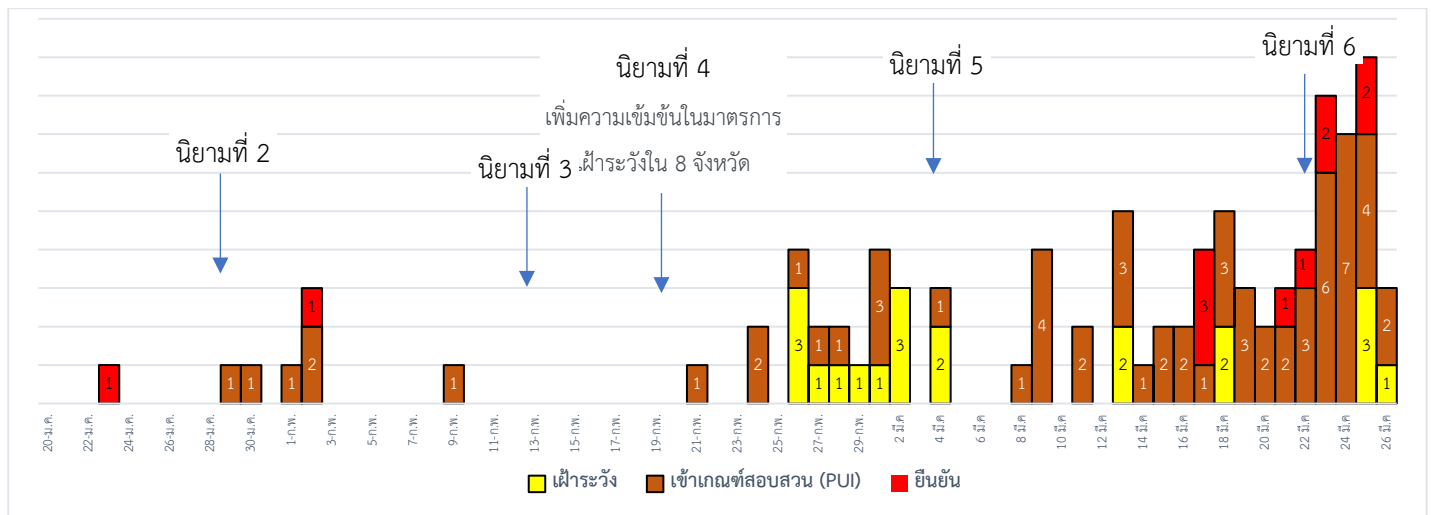
ผลการติดตามแยกกัก คุมไว้สังเกต ผู้เดินทางมาจากประเทศที่ต้องเฝ้าระวังรายอำเภอ ตั้งแต่ 9 มี.ค.- ปัจจุบัน

อำเภอ	ผู้เดินทางมาจากประเทศ เฝ้ารายใหม่				อยู่ระหว่างติดตามรายเก่า				อยู่ระหว่างติดตามทั้งหมด (ใหม่+เก่า)				จบการติดตาม				ผู้มีอาการ ตาม นิยามเฝ้า ระวัง
	แรงงาน ใน ไทย ใน เกาหลี ใต้	พื้นที่ เขต ติด โรค	พื้นที่ ระบ า ด	รวม	แรงงาน ไทยใน เกาหลี ใต้	พื้นที่ เขตติด โรค	พื้นที่ ระบ า ด	รวม	แรงงาน ไทยใน เกาหลี ใต้	พื้นที่ เขตติด โรค	พื้นที่ ระบ า ด	รวม	แรงงาน ไทยใน เกาหลี ใต้	พื้นที่ เขตติด โรค	พื้นที่ ระบ า ด	รวม	
หัวหิน				0	2	0	36	38	2	0	36	38	1	326	115	442	2
ปราณบุรี				0			7	7	0	0	7	7	0	13	8	21	0
สามร้อยยอด				0			4	4	0	0	4	4	0	13	4	17	0
กุยบุรี			2	2			6	6	0	0	8	8	0	2	2	4	0
เมือง			2	2			55	55	0	0	57	57	0	32	32	64	0
ทับสะแก			2	2			14	14	0	0	16	16	0	2	48	50	0
บางพาน			8	8			14	14	0	0	22	22	0	9	108	117	0
บางพานน้อย				0			1	1	0	0	1	1	0	0	1	1	0
รวม	0	0	14	14	2	0	137	139	2	0	151	153	1	397	318	716	2

ผลการคัดกรองผู้เดินทางกลับจาก กทม.และปริมณฑล ระหว่างวันที่ 6 – 26 มีนาคม 2563

อำเภอ	ผู้เดินทางกลับจาก กทม.และปริมณฑล			
	รายใหม่	รายเก่า	รวม	จบการติดตาม
หัวหิน	136	168	304	0
ปราณบุรี	26	13	39	0
สามร้อยยอด	48	21	69	0
กุยบุรี	83	122	205	0
เมือง	28	67	95	0
ทับสะแก	14	122	136	0
บางสะพาน	160	56	216	0
บางสะพานน้อย	65	188	253	5
รวม	560	757	1,317	5

จำนวนผู้ป่วยเฝ้าระวัง เข้าเกณฑ์สอบสวน (PUI) และ ผู้ป่วยยืนยันโรคติดเชื้อไวรัสโคโรนา 2019 จังหวัดประจวบคีรีขันธ์



การรับแจ้งผู้ป่วยที่ต้องเฝ้าระวังประจำวัน ที่ 26 มีนาคม 2563 จำนวน 3 ราย

อำเภอเมือง 2 ราย

รายที่ 1 เพศหญิง อายุ 75 ปี สัญชาติไทย อาการ หายใจหอบเหนื่อย ปอดผิดปกติ ผลไม่พบเชื้อ

รายที่ 2 เพศชาย อายุ 29 ปี สัญชาติไทย เดินทางไปรักษาโรคประจำตัวที่กรุงเทพมหานคร อาการ ไอ หอบเหนื่อย

ไม่ได้รหัส

อำเภอหัวหิน 1 ราย

เพศชาย อายุ 36 ปี สัญชาติไทย พนักงานเสิร์ฟอาหารในโรงแรม สัมผัสชาวต่างชาติที่มาร่วมงานแต่ง หลังเดินทางกลับแจ้ง E-mail มาทางโรงแรมว่าพบตรวจพบเชื้อ COVID-19 อาการ อุณหภูมิ 36.9 ไอมีเสมหะสีเหลือง มีน้ำมูก ถ่ายเหลว ผลไม่พบเชื้อ

สรุปจำนวนผู้ป่วยสงสัย/ยืนยันโรคติดเชื้อไวรัสโคโรนา 2019 ในจังหวัดประจวบคีรีขันธ์ ข้อมูลถึงวันที่ 26 มีนาคม 2563

ผู้ป่วยยืนยันพบเชื้อ		รักษาอยู่	อาการรุนแรง	รักษาหาย/ออกจาก รพ.
รายใหม่	สะสม	9	0	2
4	11			

ผู้ป่วยเข้าเกณฑ์สอบสวนโรค		ไม่พบเชื้อ	รอผลห้องปฏิบัติการ	รักษาอยู่	ออกจาก รพ.
รายใหม่	สะสม	62	0	8	54
2	62				

มาตรการภายในจังหวัดประจวบคีรีขันธ์

1. ทุกโรงพยาบาล/โรงพยาบาลส่งเสริมสุขภาพตำบล จัดทำป้ายคัดกรองไว้ที่ OPD/ ER ทั้งในเวลาและนอกเวลา
2. ทุกโรงพยาบาลกำหนดเส้นทางเคลื่อนย้ายผู้ป่วยที่เข้าเกณฑ์สอบสวนโรคและซ้อมการเคลื่อนย้ายผู้ป่วย
3. กำหนดห้องแยกผู้ป่วย (ห้องพิเศษ) และเตรียม Cohort Ward
4. กำหนดทีมงาน/ ฝึกซ้อมการใส่ชุด PPE และการทำลายเชื้อ
 - ทีมแพทย์รักษา - ทีมพยาบาล
 - ทีม Lab - ทีมสอบสวนโรค
 - ทีมทำความสะอาด - ทีม IC ที่คอยกำกับ
5. จัดเตรียมยา เวชภัณฑ์ และทรัพยากร ให้เหมาะสมและเพียงพอ
6. หากพบผู้ที่เข้าเกณฑ์การสอบสวนโรคให้รักษาไว้ที่ รพ.นั้นๆ
7. ถ้าผู้ป่วย มีอาการหนักขึ้น ให้ส่งต่อตามระบบเดิม โดยต้องรับรักษาภายในจังหวัด ถ้าจะออกนอกจังหวัดจะอยู่ในความรับผิดชอบของ เขตสุขภาพที่ 5/ กระทรวงสาธารณสุข
8. สำนักงานสาธารณสุขจังหวัดประจวบคีรีขันธ์ พัฒนาทีม CDCU การใช้ PPE, การทำลายเชื้อ, การสอบสวน, เก็บตัวอย่าง
9. ประชาสัมพันธ์เชิงรุกและการให้ข้อมูลแก่สาธารณะ
 - ให้ประชาชนมีการสวมใส่หน้ากากอนามัยชนิดกระดาษหรือผ้า ในกรณีเข้าไปที่มีคนจำนวนมาก ได้แก่ ตลาด ห้างสรรพสินค้า โรงภาพยนตร์ โรงพยาบาล รถตู้ รถแท็กซี่ เครื่องบิน เป็นต้น
 - การกำจัดหน้ากากอนามัย สำหรับประชาชนให้ใส่ในถุงพลาสติกมัดปากถุงให้แน่นแล้วนำไปให้รพ.สต.ในพื้นที่กำจัดที่เตาเผาขยะติดเชื้อ สำหรับหน่วยงาน ให้มีถังขยะติดเชื้อเพื่อทิ้งหน้ากากอนามัยที่ใช้แล้ว
 - ล้างมือด้วยสบู่บ่อยๆหรือ 70% แอลกอฮอล์แฮนด์เจล
 - กินร้อน ช้อนกลาง ใช้ของใช้ส่วนตัว ไม่ใช้ร่วมกับคนอื่น รวมทั้งคนในบ้านด้วยกัน
 - จัดทำและให้ข้อมูลวิทยุ, สื่อสาธารณะต่างๆ ตามระบบการสื่อสารของกระทรวงสาธารณสุข

ทีมตระหนักรู้สถานการณ์จังหวัดประจวบคีรีขันธ์