



ศูนย์ปฏิบัติการภาวะฉุกเฉินด้านการแพทย์และสาธารณสุข สำนักงานสาธารณสุขจังหวัดประจวบคีรีขันธ์ กรณี โรคติดเชื้อไวรัสโคโรนา 2019

ฉบับที่ 81 EOC ครั้งที่ 67 ประจำวันที่ 3 เมษายน 2563 เวลา 09.00 น.

สถานการณ์ต่างประเทศ พบผู้ป่วยยืนยัน ใน 204 ประเทศ/

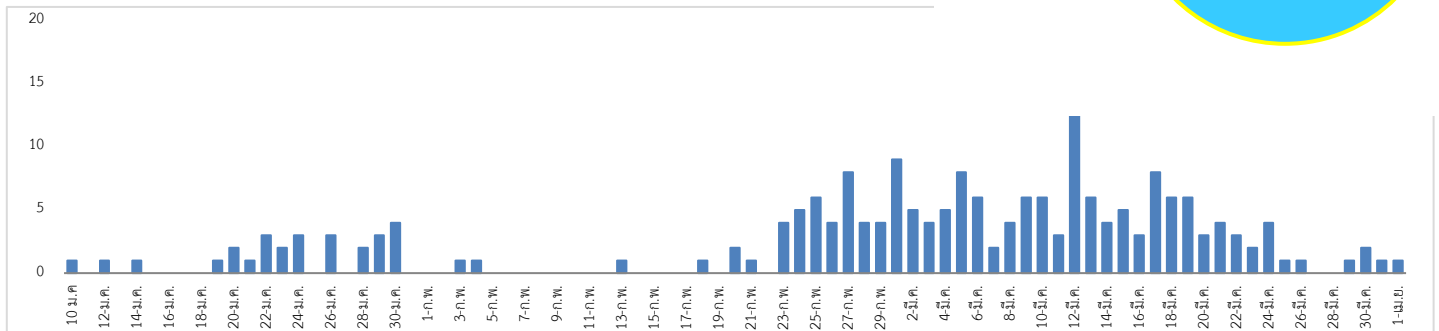
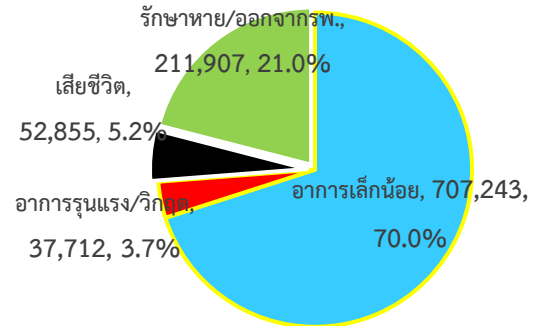
ดินแดน/2 เรือสำราญ ประเทศ ดินแดนพบใหม่ 1 แห่ง ได้แก่ มาลาวี

พบผู้ป่วยทั่วโลก 1,009,717 ราย เสียชีวิต 52,855 ราย อัตราป่วยตาย ร้อยละ 5.2

รักษาหาย/ออกจาก รพ. 211,907 ราย ร้อยละ 21

ผู้ป่วยที่กำลังรักษา อาการเล็กน้อย ร้อยละ 70 อาการรุนแรง/วิกฤติ ร้อยละ 3.7

แผนภูมิแสดงจำนวนประเทศใหม่ที่พบผู้ป่วยครั้งแรก รายวัน



ลำดับประเทศ ที่พบโรคติดเชื้อไวรัสโคโรนา 2019 สูงสุด ดังนี้

ประเทศ/อื่นๆ	รวมป่วย	ป่วยใหม่	รวมเสียชีวิต	%	เสียชีวิตใหม่	รักษาหาย	%	อาการรุนแรง	หมายเหตุ
สหรัฐอเมริกา	240,529	25,526	5,810	2.42	708	10,365	4.31	5,421	พบผู้เสียชีวิตนอกประเทศจีน 141 ประเทศ จำนวน 49,537 ราย ประเทศที่มีผู้เสียชีวิตเกิน 100 ราย ได้แก่ อิตาลี 13,915 สเปน 10,348 สหรัฐอเมริกา 5,810 ฝรั่งเศส 5,387 อิหร่าน 3,160 สหราชอาณาจักร 2,921 เนเธอร์แลนด์ 1,339 เยอรมัน 1,107 เบลเยียม 1,011 สวิตเซอร์แลนด์ 536 ตุรกี 356 240 สวีเดน 308 บราซิล 299 โปรตุเกส 209 อินโดนีเซีย 170 เกาหลีใต้ 169 แคนาดา 161 ออสเตรเลีย 158 เดนมาร์ก 123 เอกวาดอร์ 120 โรมาเนีย 115 ฟิลิปปินส์ 107
อิตาลี	115,242	4,668	13,915	12.07	760	18,278	15.86	4,053	
สเปน	112,065	7,947	10,348	9.23	961	26,743	23.86	6,092	
เยอรมัน	84,788	6,807	1,107	1.31	176	22,440	26.47	3,936	
จีน	81,589	35	3318	4.07	6	76,408	93.65	429	
ฝรั่งเศส	59,105	2,116	5,387	9.11	1355	12,428	21.03	6,399	
อิหร่าน	50,468	2,875	3,160	6.26	124	16,711	33.11	3,956	
สหราชอาณาจักร	33,718	4,244	2921	8.66	569	135	0.40	163	
สวิตเซอร์แลนด์	18,827	1,059	536	2.85	48	4,013	21.32	348	
ตุรกี	18,135	2,456	356	1.96	79	415	2.29	1101	
ประเทศกลุ่ม ASEAN									
มาเลเซีย(28)	3,116	208	50	1.55	5	767	22.2	105	
ฟิลิปปินส์(31)	2,633	322	107	4.15	11	51	2.2	1	
ไทย(37)	1,875	104	15	0.68	3	505	28.5	23	
อินโดนีเซีย(38)	1,790	113	170	9.36	13	112	6.1		
สิงคโปร์(50)	1,049	49	4	0.30	1	266	24.5	24	

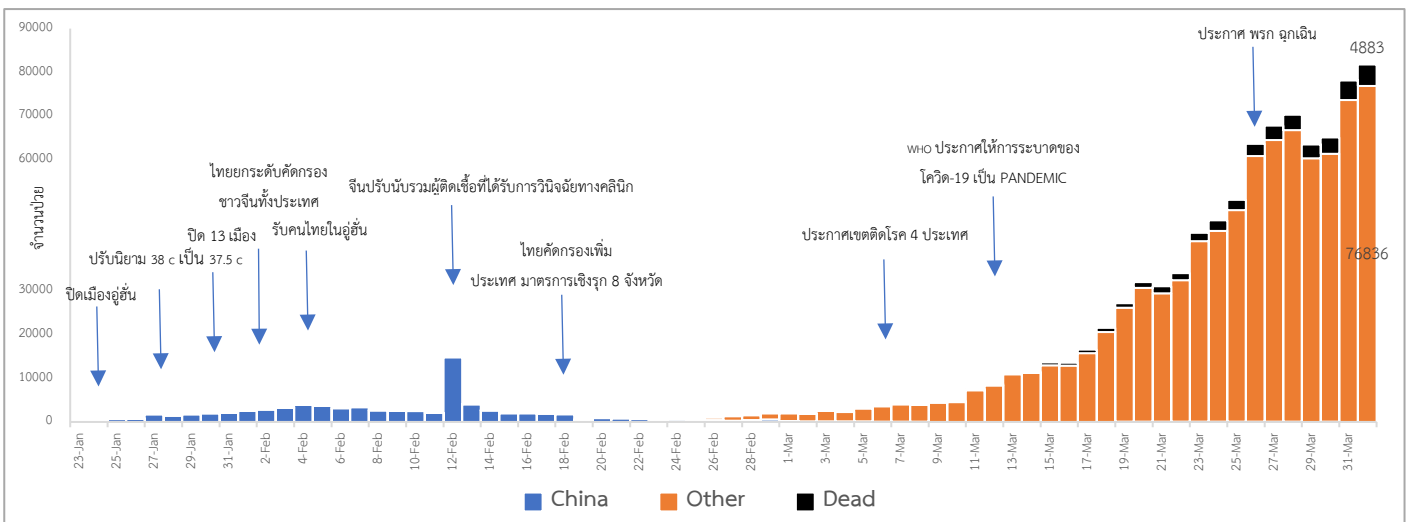
เวียดนาม	227	9		0.00		75	28.9	3	ประเทศ/พื้นที่พบผู้เสียชีวิตใหม่ ได้แก่ แชมเบีย ลิเบีย พื้นที่ประกาศเขตติดโรค พื้นที่ระบาคต่อเนื่อง
บรูไน	133	2	1	0.76		56	39.7	3	
กัมพูชา	110	1		0.00		34	22.9	1	
พม่า	20	4	1	6.67			0.0		
ลาว	10			0.00			0.0		

ข้อมูล <https://www.worldometers.info/coronavirus/> 06.00 น.

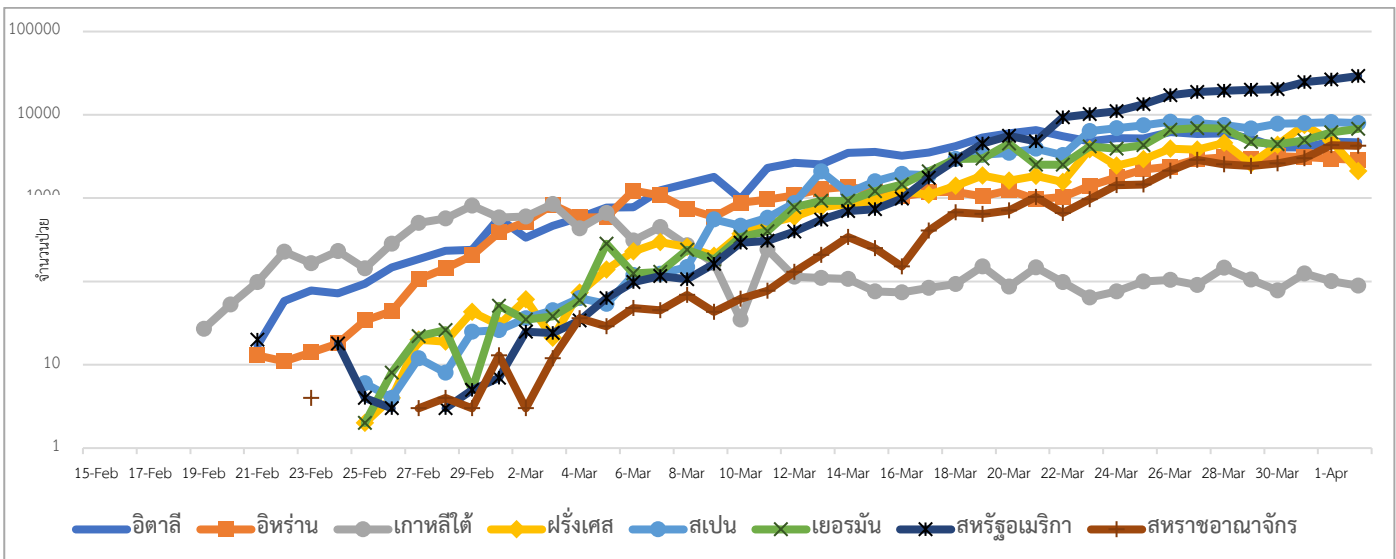
เขตติดโรคติดต่ออันตราย เมื่อเดินทางมาถึงประเทศไทย ต้องกักกันตัวอยู่ในที่พำนัก เป็นเวลา 14 วัน ห้ามออกจากสถานที่เด็ดขาด
(ตามประกาศกระทรวงสาธารณสุขวันที่ 5 มีนาคม 2563)

1.สาธารณรัฐประชาชนจีน (รวมถึงเขตบริหารพิเศษมาเก๊า และ เขตบริหารพิเศษฮ่องกง)
2.เกาหลีใต้ 3.สาธารณรัฐอิตาลี 4.สาธารณรัฐอิสลามอิหร่าน

แนวโน้มจำนวนผู้ป่วย ผู้เสียชีวิตโรคติดเชื้อรายใหม่ ไวรัสโคโรนา 2019 ประเทศจีน และ นอกประเทศจีน



แนวโน้มจำนวนผู้ป่วยใหม่รายวัน โรคติดเชื้อไวรัสโคโรนา 2019 นอกประเทศจีน



ประเด็นข่าวที่น่าสนใจ ณ วันที่ 2 เมษายน 2563

องค์การอนามัยโลก : เอเอฟพี - องค์การอนามัยโลก ในวันพุธ (1 เม.ย.) แสดงความกังวลอย่างใหญ่หลวงต่อสถานการณ์ของไวรัสโคโรนา สายพันธุ์ใหม่ (โควิด-19) ซึ่งกำลังระบาดในอัตราทวีคูณ ด้วยจำนวนผู้เสียชีวิตเพิ่มขึ้นเท่าตัวในแต่ละสัปดาห์

เทดรอส แอดฮานอม เกเบเรเยซุส ผู้อำนวยการองค์การอนามัยโลก เรียกร้องพลเมืองทั่วโลกยื่นหยัดร่วมกันในการต่อสู้กับโควิด-19 ในขณะที่เขาเตรียมใจเผชิญกับตัวเลขผู้ติดเชื้อที่น่าจะทะลุหลักล้านคนในไม่ช้านี้ แต่เฉพาะในยุโรป โรคระบาดใหญ่ได้คร่าชีวิตผู้คนไปมากกว่า 30,000 ศพ โดยในอิตาลีและสเปนมีจำนวนผู้เสียชีวิตรวมกันคิดเป็น 3 ใน 4 ของผู้เสียชีวิตทั้งหมดในทวีปแห่งนี้ อย่างไรก็ตาม คาดหมายว่าไวรัสโควิด-19 จะสามารถเข้าไปยึดที่มั่นในอีกหลายพื้นที่ของโลก ดังนั้นอีกไม่นานคงได้เห็นจำนวนผู้ติดเชื้อและเสียชีวิตมากขึ้นกว่านี้ “ในขณะที่จำนวนเคสที่ได้รับการยืนยันยังมีค่อนข้างน้อยในแอฟริกา ในอเมริกากลางและอเมริกาใต้ เราตระหนักว่าโควิด-19 จะก่อผลกระทบทางสังคม เศรษฐกิจและการเมืองอย่างรุนแรงในภูมิภาคเหล่านี้”

เทดรอสกล่าวเตือน “มันสำคัญยิ่งที่เราต้องหาทางรับประกันว่าประเทศเหล่านี้จะมีอุปกรณ์พร้อมสำหรับตรวจหา, ตรวจโรคและรักษาผู้ติดเชื้อโควิด-19 และระบุตัวตนผู้สัมผัสใกล้ชิด”

สหรัฐอเมริกา : ทางกรสหรัฐอเมริกาเผย ชาวอเมริกันกว่า 6.6 ล้านคนลงทะเบียนขอสวัสดิการว่างงานในสัปดาห์ที่แล้ว ท่ามกลางการระบาดของไวรัสโคโรนาสายพันธุ์ใหม่ (โควิด-19) ที่กระทบอุตสาหกรรมทั่วประเทศ ถือเป็นตัวเลขว่างงานสูงสุดเป็นประวัติการณ์ ทั้งนี้ ผู้ว่างงานในเกือบทุกรัฐของสหรัฐอ้างว่า การระบาดของโรคโควิด-19 เป็นสาเหตุให้ตนเองตกงาน ท่ามกลางผลกระทบหนักหน่วงต่อธุรกิจบริการอาหาร ธุรกิจบริการ ธุรกิจความบันเทิงและสันนาการ ธุรกิจดูแลสุขภาพ และธุรกิจขนส่ง เนื่องจากต้องปิดกิจการช่วงที่รัฐบาลใช้นโยบายเว้นระยะห่างทางสังคม เพื่อควบคุมการระบาดของไวรัสระยะจากคนสู่คน

ไทย : เมื่อวันที่ 2 เมษายน 2563 พล.อ.ประยุทธ์ จันทร์โอชา นายกรัฐมนตรี ได้ลงนามในประกาศข้อกำหนดฉบับที่ 2 ตามความในมาตรา 9 แห่ง พ.ร.ก.การบริหารราชการในสถานการณ์ฉุกเฉิน พ.ศ. 2548 โดยมีสาระสำคัญสรุปว่า

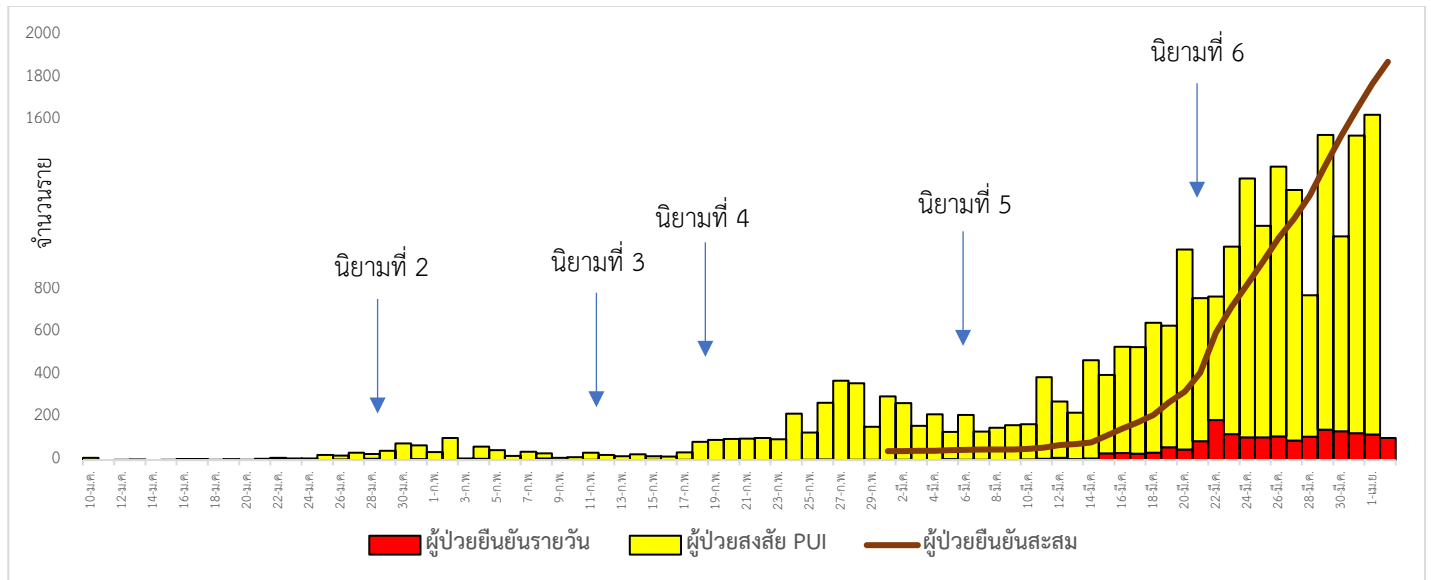
ตามที่ได้มีการออกข้อกำหนดฉบับที่ 1 ไปแล้วนั้น เพื่อให้มีมาตรการเพิ่มขึ้นตามความจำเป็น เพื่อแก้ไขสถานการณ์ฉุกเฉินให้ยุติลงได้โดยเร็ว นายกรัฐมนตรี จึงออกข้อกำหนดเพิ่มเติมฉบับที่ 2 ดังนี้

ข้อ 1.ห้ามบุคคลใดที่ราชอาณาจักรออกนอกเคหสถานเวลา 22.00-04.00น. เว้นแต่มีความจำเป็นหรือเป็นผู้ปฏิบัติงานด้านการแพทย์ การธนาคาร การขนส่งสินค้า อุปโภคบริโภค ผลผลิตทางการเกษตร ยา เวชภัณฑ์ เครื่องมือแพทย์ หนังสือพิมพ์ การขนส่งน้ำมันเชื้อเพลิง การขนส่งพัสดุภัณฑ์ การขนส่งสินค้าเพื่อนำเข้าหรือส่งออก การขนย้ายประชาชนไปสู่ที่เอกเทศเพื่อกักกัน ตามกฎหมายว่าด้วยโรคติดต่อ การเข้า-ออกเวรทำงานผลัดกลางคืนตามปกติ หรือเดินทางไปยังท่าอากาศยาน โดยมีเอกสารรับรองความจำเป็นและมีมาตรการป้องกันโรค หรือเป็นเจ้าหน้าที่ผู้ปฏิบัติตามข้อกำหนด หรือมีเหตุจำเป็นอื่นๆ โดยได้รับอนุญาตจากเจ้าพนักงานเจ้าหน้าที่ ผู้ใดฝ่าฝืนต้องระวางโทษจำคุกไม่เกิน 2 ปี หรือปรับไม่เกิน 40,000 บาท หรือทั้งจำทั้งปรับ กรณีออกนอกประเทศไม่ได้ให้จัดที่เอกเทศกักตัว

ข้อ 2.ในกรณีที่มีการประกาศหรือสั่ง ห้าม เตือน หรือแนะนำ ในลักษณะเดียวกับข้อ 1 สำหรับจังหวัด พื้นที่ หรือสถานที่ใด โดยกำหนดเงื่อนไขหรือเงื่อนไขเวลาที่เข้มงวดเคร่งครัดกว่ากำหนดนี้ ให้ปฏิบัติตามคำสั่งนั้นด้วย

ข้อ 3.ในกรณีไม่อาจเคลื่อนย้ายบุคคลใด ซึ่งอยู่ระหว่างการเดินทางเพื่อออกไปนอกราชอาณาจักรได้ ให้คณะกรรมการโรคติดต่อจังหวัดหรือคณะกรรมการโรคติดต่อกรุงเทพมหานคร จัดที่เอกเทศเพื่อควบคุมหรือกักกันบุคคลดังกล่าว เพื่อป้องกันการแพร่ระบาดของโรคตามเงื่อนไขและระยะเวลาที่กำหนด ทั้งนี้ตั้งแต่วันที่ 3 เม.ย. 2563 เป็นต้นไป จนกว่าจะมีการเปลี่ยนแปลง

สถานการณ์การคัดกรองผู้ป่วยสงสัยโรคติดเชื้อไวรัสโคโรนา 2019 ในประเทศไทย ตามอาการ



วันที่ 1 เมษายน 2563 ณ เวลา 18.00 น. พบผู้ป่วยที่มีอาการตามนิยามเฝ้าระวังโรครายใหม่ จำนวน 1,506 ราย ดังตาราง

สถานการณ์	ผู้ป่วย PUI สะสม
จำนวนผู้ป่วยที่มีอาการเข้าได้ตามนิยาม <ul style="list-style-type: none"> ● คัดกรองพบที่สนามบิน ● คัดกรองที่ทำเรือ ● เข้ารับการรักษาที่โรงพยาบาลด้วยตนเอง (รพ.เอกชน 7,578 ราย รพ.รัฐ 13,430 ราย) ● รับแจ้งจากโรงแรม ศูนย์เฮอร์วอล์ท มหาวิทยาลัยและมัคเคเทศก์และอู่ตะเภา 	21,603(+1506) 505(+17) 2 21,008(+1489) 88
จำนวนผู้ป่วยที่มีอาการเข้าได้ตามนิยาม <ul style="list-style-type: none"> ● พักรักษาตัวเป็นผู้ป่วยใน (รพ. เอกชน 1,044 ราย รพ.รัฐ 1,791 ราย) ● อาการดีขึ้นและออกจากโรงพยาบาลแล้ว ● สังเกตอาการที่แผนกผู้ป่วยนอกและที่บ้าน 	21,603 2,835(-6251) 7,210(+6251) 3,252
<ul style="list-style-type: none"> ● จำนวนผู้ป่วยยืนยัน (2 เม.ย.63) <ul style="list-style-type: none"> หายป่วยและแพทย์อนุญาตให้ออกจากโรงพยาบาล อยู่ระหว่างการรักษาพยาบาล เสียชีวิต ● ผู้ป่วยยืนยันที่มีอาการรุนแรง 	1,875 505 1,355 15 23

ผู้ป่วยกลับบ้านได้ 89 ราย ผู้ป่วยรายใหม่เพิ่ม 104 ราย นับเป็นลำดับที่ 1,772- 1,875 จำแนกเป็นกลุ่มดังนี้

กลุ่มที่ 1 ผู้ป่วยที่มีประวัติสัมผัสกับผู้ป่วย หรือเกี่ยวข้องกับสถานที่ที่พบผู้ป่วยก่อนหน้านี้ จำนวน 60 ราย มีรายละเอียด ดังนี้
 สนามมวย 1 ราย

สถานบันเทิง 10 ราย

พิธีกรรมทางศาสนา ประเทศอินโดนีเซีย 8 ราย

สัมผัสกับผู้ป่วยที่มีรายงานมาแล้ว 41 ราย

กลุ่มที่ 2 ผู้ป่วยรายใหม่ จำนวน 36 ราย มีรายละเอียด ดังนี้

เดินทางจากต่างประเทศ/ชาวต่างชาติ 14 ราย (เป็นคนไทย 11 ราย /ต่างชาติ 3 ราย)

สัมผัสผู้เดินทางจากต่างประเทศ 2 ราย

ไปสถานที่ชุมชน 1 ราย

อาชีพเสี่ยง 8 ราย

บุคลากรทางการแพทย์ 2 ราย (สะสม 27 ราย)

อื่น ๆ 9 ราย

กลุ่มที่ 3 ได้รับผล lab ยืนยันพบเชื้อ อยู่ระหว่างรอประวัติและสอบสวนโรค 8 ราย

ขณะนี้ มีผู้ป่วยอาการรุนแรง จำนวน 23 ราย อยู่ในภาวะวิกฤต ต้องเฝ้าระวังใกล้ชิด และได้รับรายงานผู้ป่วยเสียชีวิตเพิ่ม 3 ราย

รายที่ 1 เป็นชายไทย อายุ 57 ปี มีประวัติเดินทางจากสุโขทัยไปปากีสถาน เสียชีวิตวันที่ 31 มีนาคม 2563 ผลการตรวจหลังเสียชีวิตพบติดเชื้อโควิด-19 (เป็นผู้เสียชีวิตรายที่ 13)

รายที่ 2 เป็นชายไทย อายุ 77 ปี มีประวัติเป็นผู้สัมผัสของผู้ป่วยยืนยัน เข้ารับการรักษาที่ โรงพยาบาลยะลิ่ง จังหวัดปัตตานี ด้วยอาการไข้ ไอ เจ็บคอ เสียชีวิตวันที่ 31 มีนาคม 2563 (เป็นผู้เสียชีวิตรายที่ 14)

รายที่ 3 เป็นชายไทย อายุ 55 ปี อาชีพขับรถสาธารณะ เข้ารับรักษาที่โรงพยาบาลราชวิถี เสียชีวิตวันที่ 1 เมษายน 2563 (เป็นผู้เสียชีวิตรายที่ 15)

ผลงานการคัดกรองผู้ป่วยสงสัยโรคติดเชื้อไวรัสโคโรนา 2019 ในจังหวัดประจวบคีรีขันธ์

1. การคัดกรองผู้โดยสารด่านสนามบินหัวหิน อ.หัวหิน จ.ประจวบคีรีขันธ์

ตั้งแต่วันที่ 5 มกราคม-19 มีนาคม 2563 จำนวนผู้โดยสารทั้งสิ้น 4,832 คน เป็นชาวจีน 32 คน ญี่ปุ่น 2 คน เยอรมัน 1 คน อิตาลี 1 ไม่พบผู้มีอาการเข้านิยามการเฝ้าระวัง

2. การคัดกรองผู้เดินทางเข้าประเทศที่จุดผ่อนปรนพิเศษชายแดนไทย-พม่า ช่องทางด่านสิงขร อ.เมือง จ.ประจวบคีรีขันธ์

ตั้งแต่วันที่ 1 กุมภาพันธ์ - 21 มีนาคม 2563 จำนวนคัดกรองสะสม เป็นชาวไทย 1,035 คน ชาวพม่า 6,685 คน รวม 7,720 คน

3. การคัดกรองท่าเรือบางสะพาน

ตั้งแต่วันที่ 31 มกราคม ถึงวันที่ 27 มีนาคม 2563 คัดกรองทั้งหมด 2,221 ราย ชาวจีน 181 ราย ฟิลิปปินส์ 42 ราย เวียดนาม 2 ราย, และ ไต้หวัน 1 ราย ไม่พบผู้เข้านิยามเฝ้าระวัง

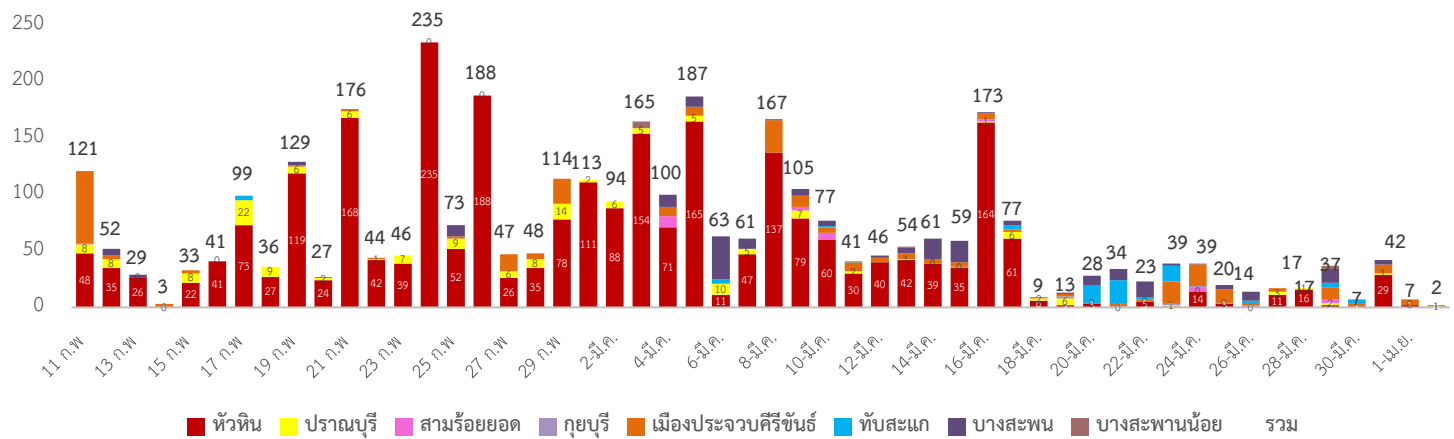
4. จุดตรวจการควบคุมการแพร่ระบาดของโรคติดเชื้อไวรัสโคโรนา 2019

จุดที่ 1 อำเภอหัวหิน วันที่ 2 เมษายน 2563 คัดกรอง 494 ราย สะสมคัดกรองตั้งแต่วันที่ 28 มีนาคม-2 เมษายน 2563 คัดกรองทั้งหมด 2,192 ราย ไม่พบผู้มีอาการ

จุดที่ 2 อำเภอบางสะพานน้อย วันที่ 2 เมษายน 2563 คัดกรอง 382 ราย สะสมคัดกรองตั้งแต่วันที่ 26 มีนาคม-2 เมษายน 2563 คัดกรองทั้งหมด 3,401 ราย พบผู้มีอุณหภูมิเกิน 37.5 จำนวน 4 ราย

กิจกรรมการเฝ้าระวัง ค้นหาผู้ป่วยสงสัยโรคติดเชื้อไวรัสโคโรนา 2019 ในพื้นที่

จำนวนคัดกรองนักท่องเที่ยวต่างชาติจากพื้นที่ระบาด ที่เดินทางเข้ามาพักในจังหวัดประจวบคีรีขันธ์ ตั้งแต่วันที่ 11 กุมภาพันธ์-2 เมษายน 2563 จำนวน 3,551 ราย พบผู้มีอาการเข้าตามนิยาม 12 ราย (อำเภอหัวหิน 3 ราย, อำเภอสามร้อยยอด 3 ราย, อำเภอเมือง 5 ราย, อำเภอบางสะพานน้อย 1 ราย)



	เดินทางมาจากประเทศเฝ้าฯรายใหม่				อยู่ระหว่างติดตามรายเก่า				อยู่ระหว่างติดตามทั้งหมด (ใหม่+เก่า)				จบการติดตาม				อาการเข้านิยาม
	แรงงานไทยในเกาหลีใต้	พื้นที่เขตติดโรค	พื้นที่ระบาด	รวม	แรงงานไทยในเกาหลีใต้	พื้นที่เขตติดโรค	พื้นที่ระบาด	รวม	แรงงานไทยในเกาหลีใต้	พื้นที่เขตติดโรค	พื้นที่ระบาด	รวม	แรงงานไทยในเกาหลีใต้	พื้นที่เขตติดโรค	พื้นที่ระบาด	รวม	
หัวหิน				0	5	3	38	46	5	3	38	46	3	328	164	495	3
ปรามบุรี			1	1		1	7	8		1	8	9	0	13	14	27	0
สามร้อยยอด				0			7	7		0	7	7	0	13	4	17	3
กุยบุรี				0			4	4		0	4	4	0	2	6	8	0
เมือง			1	1		1	70	71		1	71	72	0	32	47	79	5
ทับสะแก				0			7	7		0	7	7	0	2	65	65	0
บางพาน				0			18	18		0	18	18	0	9	128	134	0
บางพานน้อย				0			4	4		0	4	4	0	0	1	1	1
รวม	0	0	2	2	5	5	155	165	5	5	157	167	3	399	429	826	12

ผลการคัดกรองผู้เดินทางกลับจาก กทม.และปริมณฑล ระหว่างวันที่ 6 มีนาคม - 2 เมษายน 2563

อำเภอ	ผู้เดินทางกลับจาก กทม.และปริมณฑล			
	รายใหม่	รายเก่า	รวม	จบการติดตาม
หัวหิน	8	360	368	184
ปรามบุรี	5	124	129	9
สามร้อยยอด	5	330	335	
กุยบุรี	9	357	366	40
เมือง	70	528	598	42

ทับสะแก	63	495	558	
บางสะพาน	52	516	568	177ไม่ได้มาจาก กทม.
บางพานน้อย	11	336	347	15
รวม	223	3,046	3,269	467

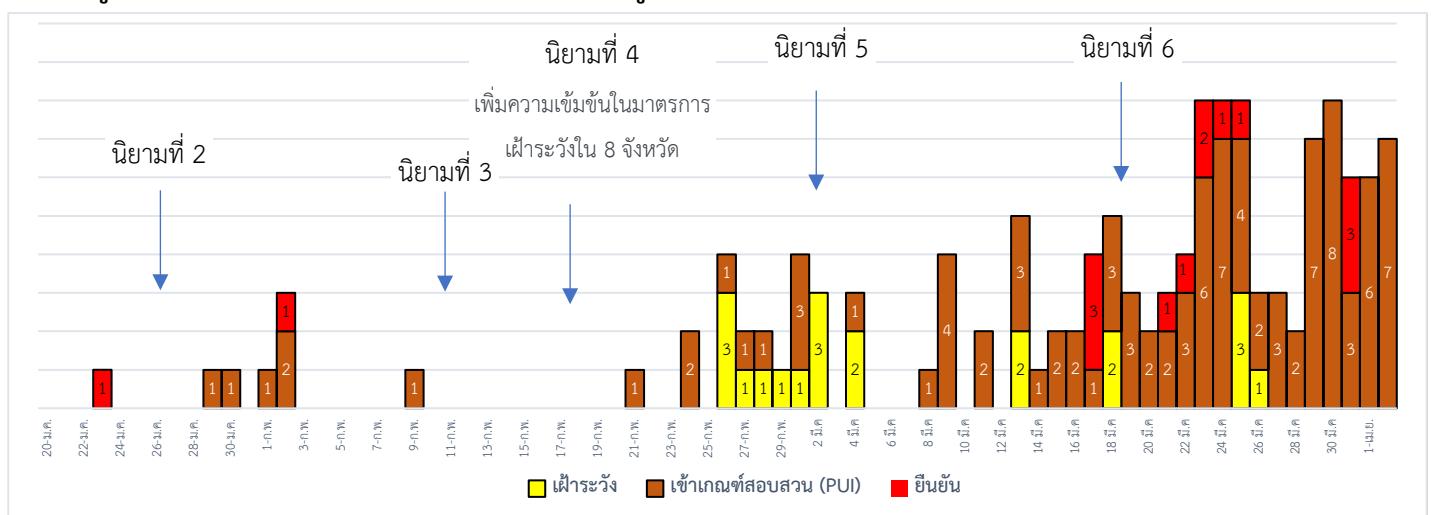
ติดตามผู้เดินทางจากประเทศอินโดนีเซียและมาเลเซีย วันที่ 2 เมษายน 2563

อำเภอ	ผู้เดินทางจากประเทศอินโดนีเซียและมาเลเซีย							
	อินโดนีเซีย	ติดตาม	ส่งตรวจ	ผลปกติ	มาเลเซีย	ติดตาม	ส่งตรวจ	ผลปกติ
หัวหิน								
ปราณบุรี								
สามร้อยยอด	3	3	3	3				
กุยบุรี								
เมือง	4	4	4	4	18	18	1	1
ทับสะแก					5	4		
บางสะพาน					8	8		
บางพานน้อย					4	3	1	1
รวม	7	7	7		35	33	2	2

สรุป ผลการติดตามคัดกรองผู้เดินทางจากประเทศอินโดนีเซียและมาเลเซีย จังหวัดประจวบคีรีขันธ์

- คนไทยเดินทางจากประเทศอินโดนีเซีย จำนวน 7 ราย ติดตามและส่งตรวจทางห้องปฏิบัติการ 7 ราย ผลไม่พบเชื้อ
- คนไทยเดินทางจากประเทศมาเลเซีย จำนวน 26 ราย ติดตามได้ 24 ราย ส่งตรวจทางห้องปฏิบัติการ 2 ราย ผลไม่พบเชื้อ อยู่นอกพื้นที่ 2 ราย (อำเภอทับสะแก 1 ราย อยู่อำเภอหลังสวน จ.ชุมพร, อำเภอบางสะพานน้อย 1 ราย อยู่ จ.ปัตตานี)

จำนวนผู้ป่วยเฝ้าระวัง เข้าเกณฑ์สอบสวน (PUI) และ ผู้ป่วยยืนยันโรคติดเชื้อไวรัสโคโรนา 2019 จังหวัดประจวบคีรีขันธ์



การรับแจ้งผู้ป่วยเฝ้าระวัง ประจำวันที่ 2 เมษายน 2563 จำนวน 7 ราย

อำเภอหัวหิน 4 ราย

รายที่ 1 เพศชาย อายุ 39 ปี สัญชาติไทย บุคลากรทางการแพทย์ เดินทางกลับมาจากกรุงเทพมหานคร อาการ ไข้ ไอ เจ็บคอ มีน้ำมูก มีเสมหะ **รอผลตรวจ**

รายที่ 2 เพศหญิง อายุ 37 ปี สัญชาติไทย บุคลากรทางการแพทย์ สัมผัสผู้ป่วยยืนยันโควิด-19 อาการ ไข้ 37.5 ไอ มีเสมหะ เจ็บคอ ปวดศีรษะ **รอผลตรวจ**

รายที่ 3 เพศหญิง อายุ 27 ปี สัญชาติไทย บุคลากรทางการแพทย์และสาธารณสุข สัมผัสผู้ป่วยยืนยันโควิดที่คลินิกเอกชน ตอนที่ยังไม่ทราบผลว่าพบเชื้อ อาการ ไข้ 37.5 ปวดกล้ามเนื้อ เจ็บคอ อ่อนเพลีย **รอผลตรวจ**

รายที่ 4 เพศหญิง อายุ 25 ปี สัญชาติไทย พนักงานโรงแรม ทำความสะอาดห้อง สัมผัสผู้ป่วยโควิด-19 โดยการพูดคุย ผลตรวจพบเชื้อที่เบลเยียม อาการ ไข้ ปวดกล้ามเนื้อ ปวดศีรษะ **รอผลตรวจ**

อำเภอบางสะพาน 1 ราย

เพศชาย อายุ 52 ปี สัญชาติไทย ทำงานก่อสร้างที่วัดแห่งหนึ่ง เดินทางไปจังหวัดบุรีรัมย์ 10 ก.พ.63 เสียชีวิตไม่ทราบสาเหตุ **ผลไม่พบเชื้อ**

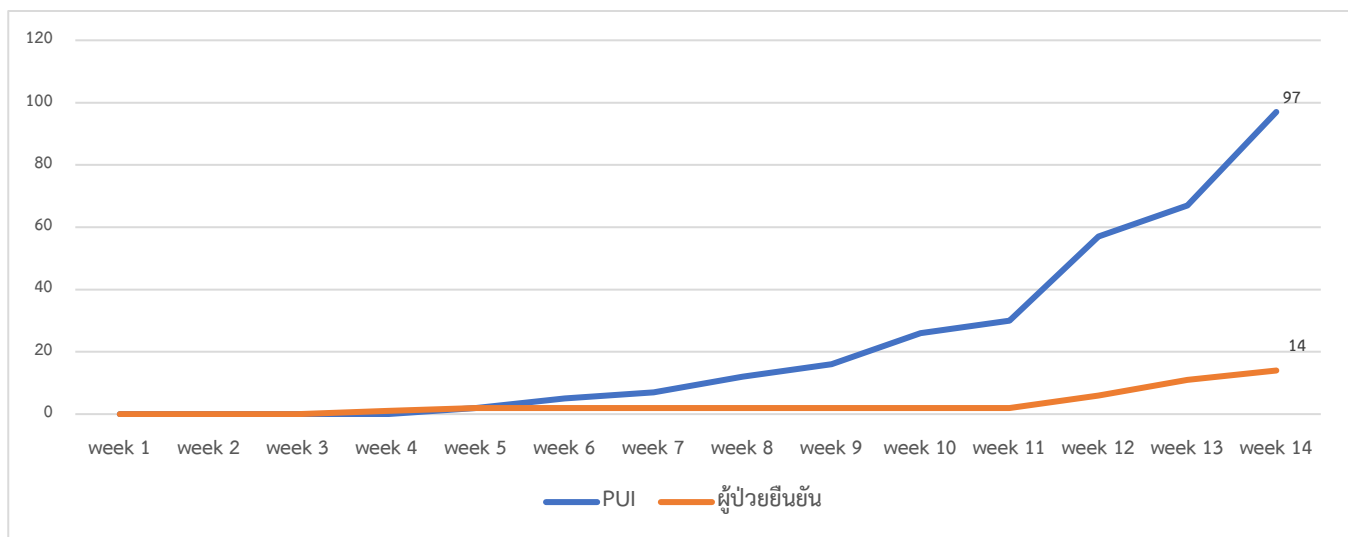
อำเภอสามร้อยยอด 1 ราย

เพศหญิง อายุ 29 ปี สัญชาติไทย เจ้าหน้าที่ห้องปฏิบัติการ เดินทางไปหลายที่ในจังหวัดร้อยเอ็ด เก็บตัวอย่างผู้แสวงบุญที่เดินทางกลับจากอินโดนีเซีย 3 ราย **รอผลตรวจ**

อำเภอทับสะแก 1 ราย

เพศชาย อายุ 19 ปี สัญชาติไทย อาสาสมัครกู้ภัยสว่างรุ่งเรืองธรรมสถาน ยกศพผู้ป่วยโควิด-19 ที่เสียชีวิตบนรถไฟ อาการ ไข้ 37.5 ไอ เจ็บคอ ปวดศีรษะเล็กน้อย **รอผลตรวจ**

จำนวนผู้ป่วย เข้าเกณฑ์สอบสวน (PUI) และ ผู้ป่วยยืนยันโรคติดเชื้อไวรัสโคโรนา 2019 สะสม



สรุปจำนวนผู้ป่วยสงสัย/ยืนยันโรคติดเชื้อไวรัสโคโรนา 2019 ในจังหวัดประจวบคีรีขันธ์ ข้อมูลถึงวันที่ 2 เมษายน 2563

ผู้ป่วยยืนยันพบเชื้อ		รักษาอยู่	อาการรุนแรง	รักษาหาย/ออกจาก รพ.	เสียชีวิต
รายใหม่	สะสม	10 (มีอาการ 7 ไม่มีอาการ 3) รพ.รัฐ 6 รพ.เอกชน 2 ขอไปรักษาที่อื่น 2	0	3	1 เสียชีวิตก่อน ได้รับการรักษา ในโรงพยาบาล
0	14				

ผู้ป่วยเข้าเกณฑ์สอบสวนโรค		ไม่พบเชื้อ	รอผลห้องปฏิบัติการ	รักษาอยู่	ออกจาก รพ.
รายใหม่	สะสม	91	6	15	82
7	97				

มาตรการภายในจังหวัดประจวบคีรีขันธ์

1. ทุกโรงพยาบาล/โรงพยาบาลส่งเสริมสุขภาพตำบล จัดทำป้ายคัดกรองไว้ที่ OPD/ ER ทั้งในเวลาและนอกเวลา
2. ทุกโรงพยาบาลกำหนดเส้นทางเคลื่อนย้ายผู้ป่วยที่เข้าเกณฑ์สอบสวนโรคและซ้อมการเคลื่อนย้ายผู้ป่วย
3. กำหนดห้องแยกผู้ป่วย (ห้องพิเศษ) และเตรียม Cohort Ward
4. กำหนดทีมงาน/ ฝึกซ้อมการใส่ชุด PPE และการทำลายเชื้อ
 - ทีมแพทย์รักษา - ทีมพยาบาล
 - ทีม Lab - ทีมสอบสวนโรค
 - ทีมทำความสะอาด - ทีม IC ที่คอยกำกับ
5. จัดเตรียมยา เวชภัณฑ์ และทรัพยากร ให้เหมาะสมและเพียงพอ
6. หากพบผู้ที่เข้าเกณฑ์การสอบสวนโรคให้รักษาไว้ที่ รพ.นั้นๆ
7. ถ้าผู้ป่วย มีอาการหนักขึ้น ให้ส่งต่อตามระบบเดิม โดยต้องรับรักษาภายในจังหวัด ถ้าจะออกนอกจังหวัดจะอยู่ในความรับผิดชอบของ เขตสุขภาพที่ 5/ กระทรวงสาธารณสุข
8. สำนักงานสาธารณสุขจังหวัดประจวบคีรีขันธ์ พัฒนาทีม CDCU การใช้ PPE, การทำลายเชื้อ, การสอบสวน, เก็บตัวอย่าง
9. ประชาสัมพันธ์เชิงรุกและการให้ข้อมูลแก่สาธารณะ
 - ให้ประชาชนมีการสวมใส่หน้ากากอนามัยชนิดกระดาษหรือผ้า ในกรณีเข้าไปในที่ที่มีคนจำนวนมาก ได้แก่ ตลาด ห้างสรรพสินค้า โรงภาพยนตร์ โรงพยาบาล รถตู้ รถแท็กซี่ เครื่องบิน เป็นต้น
 - การกำจัดการหน้ากากอนามัย สำหรับประชาชนให้ใส่ในถุงพลาสติกมัดปากถุงให้แน่นแล้วนำไปให้รพ.สต.ในพื้นที่กำจัดที่เตาเผาขยะติดเชื้อ สำหรับหน่วยงาน ให้มีถังขยะติดเชื้อเพื่อทิ้งหน้ากากอนามัยที่ใช้แล้ว
 - ล้างมือด้วยสบู่บ่อยๆหรือ 70% แอลกอฮอล์แฮนด์เจล
 - กินร้อน ช้อนกลาง ใช้ของใช้ส่วนตัว ไม่ใช้ร่วมกับคนอื่น รวมทั้งคนในบ้านด้วยกัน
 - จัดทำและให้ข้อมูลวิทยุ, สื่อสาธารณะต่างๆ ตามระบบการสื่อสารของกระทรวงสาธารณสุข