



ศูนย์ปฏิบัติการภาวะฉุกเฉินด้านการแพทย์และสาธารณสุข สำนักงานสาธารณสุขจังหวัดประจวบคีรีขันธ์ กรณี โรคติดเชื้อไวรัสโคโรนา 2019

ฉบับที่ 82 EOC ครั้งที่ 68 ประจำวันที่ 4 เมษายน 2563 เวลา 09.00 น.

สถานการณ์ต่างประเทศ พบผู้ป่วยยืนยัน ใน 205 ประเทศ/

ดินแดน/2 เรือสำราญ ประเทศ ดินแดนพบใหม่ 1 แห่ง ได้แก่

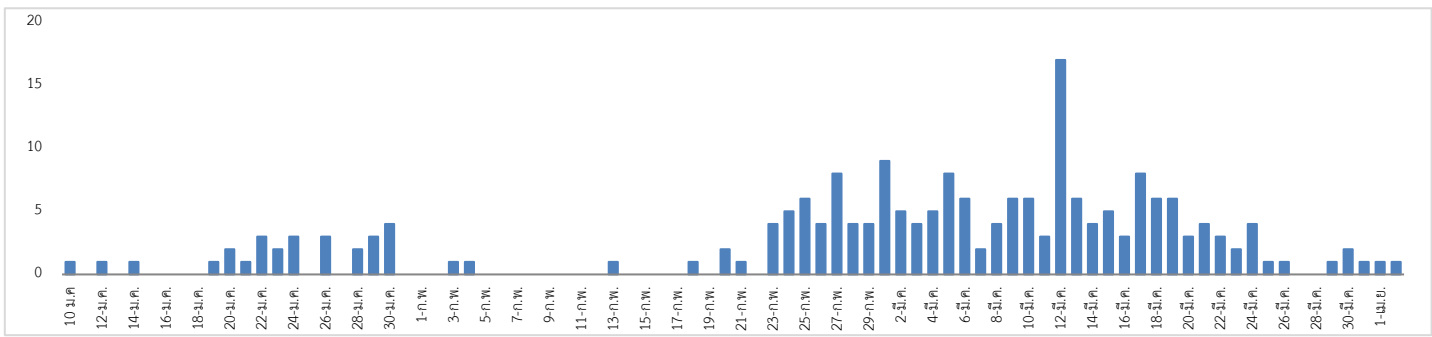
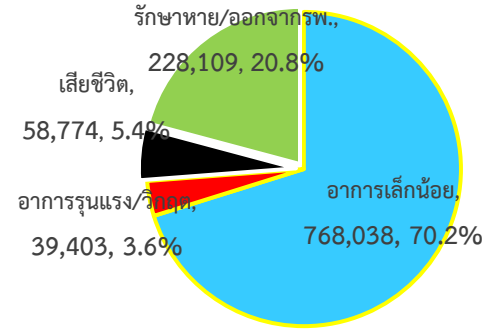
หมู่เกาะฟอล์กแลนด์

พบผู้ป่วยทั่วโลก 1,094,324 ราย เสียชีวิต 58,774 ราย อัตราป่วยตาย ร้อยละ 5.4

รักษาหาย/ออกจาก รพ. 228,109 ราย ร้อยละ 20.8

ผู้ป่วยที่กำลังรักษา อาการเล็กน้อย 70.2 อาการรุนแรง/วิกฤติ ร้อยละ 3.6

แผนภูมิแสดงจำนวนประเทศใหม่ที่พบผู้ป่วยครั้งแรก รายวัน



ลำดับประเทศ ที่พบโรคติดเชื้อไวรัสโคโรนา 2019 สูงสุด ดังนี้

ประเทศ/อื่นๆ	รวมป่วย	ป่วยใหม่	รวมเสียชีวิต	%	เสียชีวิตใหม่	รักษาหาย	%	อาการรุนแรง	หมายเหตุ
สหรัฐอเมริกา	274,178	29,301	7,048	2.57	978	12,044	4.39	5,787	พบผู้เสียชีวิตนอกประเทศจีน 145 ประเทศ จำนวน 55,452 ราย ประเทศที่มีผู้เสียชีวิตเกิน 100 ราย ได้แก่ อิตาลี 14,681 สเปน 11,198 สหรัฐอเมริกา 7,048 ฝรั่งเศส 6,507 สหราชอาณาจักร 3,605 อิหร่าน 3,294 เนเธอร์แลนด์ 1,487 เยอรมัน 1,275 เบลเยียม 1,143 สวิตเซอร์แลนด์ 591 ตุรกี 425 240 บราซิล 359 สวีเดน 358 โปรตุเกส 246 แคนาดา 208 อินโดนีเซีย 181 เกาหลีใต้ 174 ออสเตรเลีย 168 เอกวาดอร์ 145 เดนมาร์ก 139 ฟิลิปปินส์ 136
อิตาลี	119,827	4,585	14,681	12.25	766	19,758	16.49	4,068	
สเปน	119,199	7,134	11,198	9.39	850	30,513	25.60	6,416	
เยอรมัน	91,159	6,365	1,275	1.40	168	24,575	26.96	3,936	
จีน	81,620	31	3322	4.07	4	76,571	93.81	379	
ฝรั่งเศส	64,338	5,233	6,507	10.11	1120	14,008	21.77	6,662	
อิหร่าน	53,183	2,715	3,294	6.19	134	17,935	33.72	4,035	
สหราชอาณาจักร	38,168	4,450	3605	9.45	684	135	0.35	163	
ตุรกี	20,921	2,786	425	2.03	69	484	2.31	1251	
สวิสเซอร์แลนด์	19,606	779	591	3.01	55	4,846	24.72	348	
ประเทศกลุ่ม ASEAN									
มาเลเซีย (29)	3,333	217	53	1.59	3	827	24.81	108	
ฟิลิปปินส์ (31)	3,018	385	136	4.51	29	52	1.72	1	
อินโดนีเซีย (37)	1986	196	181	9.11	11	134	6.75		
ไทย (38)	1978	103	19	0.96	4	612	30.94	23	

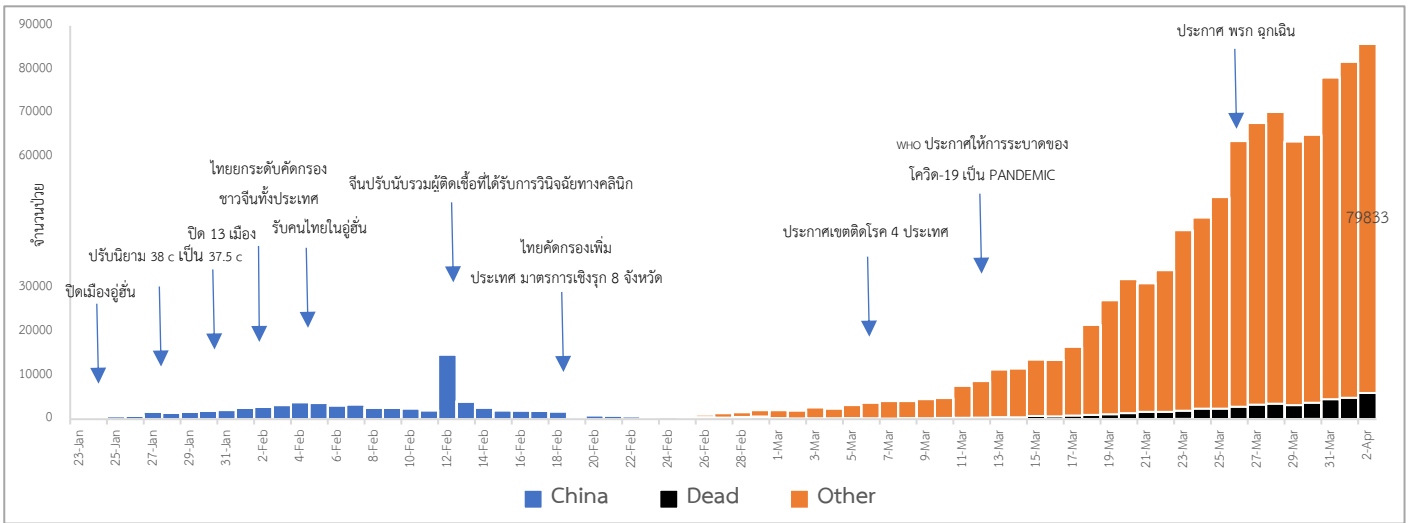
สิงคโปร์ (52)	1114	65	5	0.45	1	282	25.31	24	โรมาเนีย 133 ไอร์แลนด์ 120 แอลจีเรีย 105 ประเทศ/พื้นที่พบผู้เสียชีวิตใหม่ ได้แก่ ลัตเวีย คีร์กีสถาน ซูรินาเม ■ พื้นที่ประกาศเขตติดโรค ■ พื้นที่ระบาดต่อเนื่อง
เวียดนาม	237	4		0.00		85	35.86	3	
บรูไน	134	1	1	0.75		65	48.51	3	
กัมพูชา	114	4		0.00		35	30.70	1	
พม่า	20		1	5.00			0.00		
ลาว	10			0.00			0.00		

ข้อมูล <https://www.worldometers.info/coronavirus/> 06.00 น.

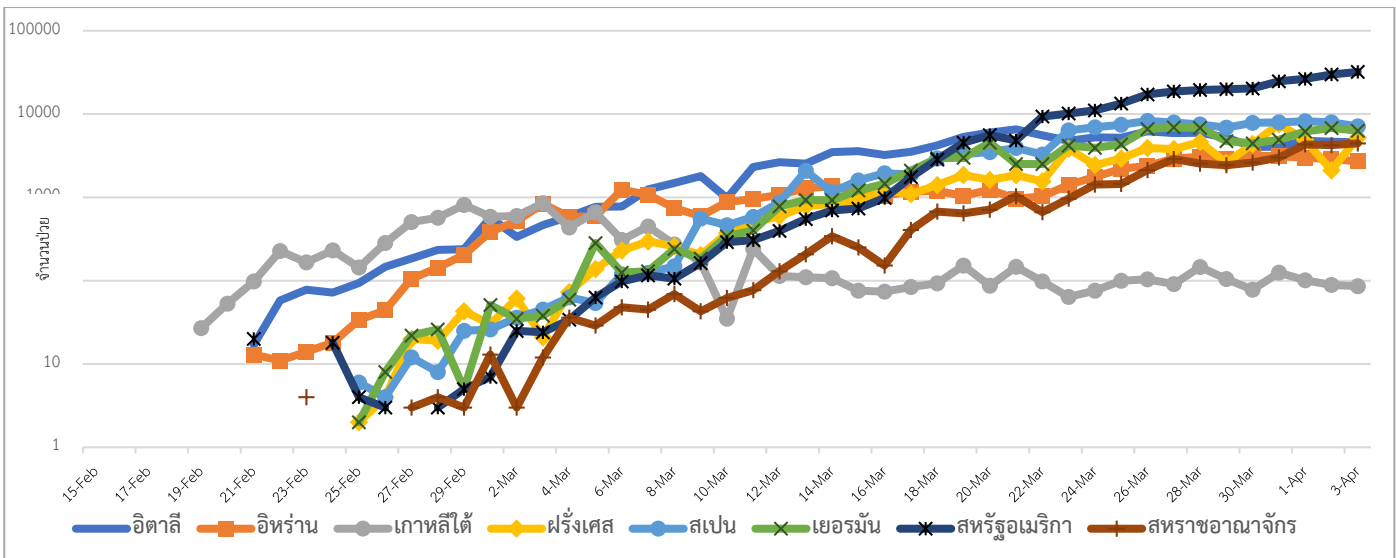
เขตติดโรคติดต่ออันตราย เมื่อเดินทางมาถึงประเทศไทย ต้องกักกันตัวอยู่ในที่พัก เป็นเวลา 14 วัน ห้ามออกจากสถานที่เด็ดขาด
(ตามประกาศกระทรวงสาธารณสุขวันที่ 5 มีนาคม 2563)

1.สาธารณรัฐประชาชนจีน (รวมถึงเขตบริหารพิเศษมาเก๊า และ เขตบริหารพิเศษฮ่องกง)
2.เกาหลีใต้ 3.สาธารณรัฐอิตาลี 4.สาธารณรัฐอิสลามอิหร่าน

แนวโน้มจำนวนผู้ป่วย ผู้เสียชีวิต รายใหม่ โรคติดเชื้อไวรัสโคโรนา 2019 ประเทศจีน และ นอกประเทศจีน



แนวโน้มจำนวนผู้ป่วยใหม่รายวัน โรคติดเชื้อไวรัสโคโรนา 2019 นอกประเทศจีน



ประเด็นข่าวที่น่าสนใจ ณ วันที่ 3 เมษายน 2563

สหรัฐอเมริกา : ผู้อำนวยการสถาบันภูมิแพ้และโรคติดต่อแห่งชาติสหรัฐฯ ได้ทำการทดสอบวัคซีนต้านโรคติดเชื้อไวรัสโคโรนา 2019 ในมนุษย์เป็นครั้งแรก ซึ่งดำเนินได้ตามเป้าหมายที่วางไว้และทางรัฐบาลจะสามารถนำวัคซีนดังกล่าวมาใช้ได้ในอีก 12-18 เดือนข้างหน้า ซึ่งวัคซีนตัวนี้จะเป็นช่วยในการต่อสู้กับการแพร่ระบาดของโรคติดเชื้อไวรัสโคโรนา 2019 ทั้งนี้ สถาบันสุขภาพแห่งชาติสหรัฐฯได้ร่วมมือกับบริษัทโมเดอร์นา ซึ่งเป็นบริษัทในธุรกิจไบโอเทค เพื่อพัฒนาวัคซีนต้านโรคติดเชื้อไวรัสโคโรนา 2019 โดยเริ่มทำการทดลองกับคนเป็นครั้งแรกในวันที่ 16 มีนาคมที่ผ่านมา และประธานาธิบดีได้เรียกร้องให้ชาวอเมริกันสวมหน้ากากผ้าหรือผ้าพันคอเมื่ออยู่นอกบ้าน

สิงคโปร์ : ศูนย์ดูแลผู้สูงอายุในสิงคโปร์ห้ามบุคคลภายนอกเข้าเยี่ยม เนื่องจากพบการติดเชื้อไวรัสโคโรนา 2019 ที่ศูนย์ดูแลผู้สูงอายุ หลังจากที่กระทรวงสาธารณสุข ประกาศว่าห้ามบุคคลภายนอกเข้าจนถึงวันที่ 30 เมษายน และจะปิดโรงเรียนตั้งแต่วันที่ 8 เมษายน และให้สถานที่ทำงานปิดตั้งแต่วันที่ 7 เมษายน 2563

ไทย : กระทรวงสาธารณสุข เปิดตัว “โรงแรมบาล” 2 แห่งแรกในกรุงเทพมหานคร ซึ่งเป็นโรงแรมที่มีความพร้อมและผ่านการประเมินตามเกณฑ์ของกระทรวงสาธารณสุขเข้ามาเป็นสถานพยาบาลพิเศษ (Hospital) รองรับกลุ่มผู้ติดเชื้อที่ไม่มีอาการรุนแรง หลังนอนโรงพยาบาลหลักแล้ว 7 วัน แพทย์ประเมินว่ามีอาการน้อย และคนไข้สมัครใจย้ายสถานที่พัก โดยขณะนี้ในพื้นที่กรุงเทพฯ มีโรงแรมที่มีความพร้อมและผ่านการประเมินตามเกณฑ์มาตรฐานแล้ว 2 แห่ง ได้แก่ โรงแรมปรีณัฐ รับผู้ติดเชื้อมาดูแลแล้ว 50 ราย และโรงแรมเดอะพาลาสโซเครือโรงแรมดิเอ็มเมอรอล คาดว่าในสัปดาห์หน้าจะมีผู้ป่วยเข้าพักพื้นที่โรงแรมนี้รวมแล้วในพื้นที่กรุงเทพฯ มีห้องรองรับ 700-800 ห้อง สำหรับค่าใช้จ่ายนั้น ฮอสพิเทลจะถือเป็นส่วนหนึ่งของสถานพยาบาล และคนที่เข้าพักเป็นผู้ป่วย ค่าใช้จ่ายในการเข้าพักพื้นที่นี้จึงสามารถเบิกในอัตราเบิกได้จากกองทุนประกันสุขภาพภาครัฐตามสิทธิผู้ป่วยได้ สถานที่อีกรูปแบบหนึ่งที่จะให้ภาคโรงแรมเข้าร่วมมือ คือ โรงแรมที่ใช้สังเกตอาการของผู้เข้าข่ายเฝ้าระวังสอบสวนโรค หรือ โรงแรมกักตัว (Hotel Isolation) รองรับ 2 กลุ่มเสี่ยง ได้แก่ กลุ่มเสี่ยงที่เจ้าหน้าที่ควบคุมโรควินิจฉัยว่า จะต้องเข้ารับการกักตัว และคนที่มีความรับผิดชอบต่อสังคม ที่เห็นว่าตัวเองจะต้องกักตัวหรือแยกตัวจนครบ 14 วัน และไม่ต้องการที่จะอยู่ร่วมกับครอบครัว เช่น คนที่เดินทางกลับมาจากต่างประเทศหรืออื่นๆ โดยที่สมัครใจที่จะจ่ายเงินค่าเข้าพักเอง

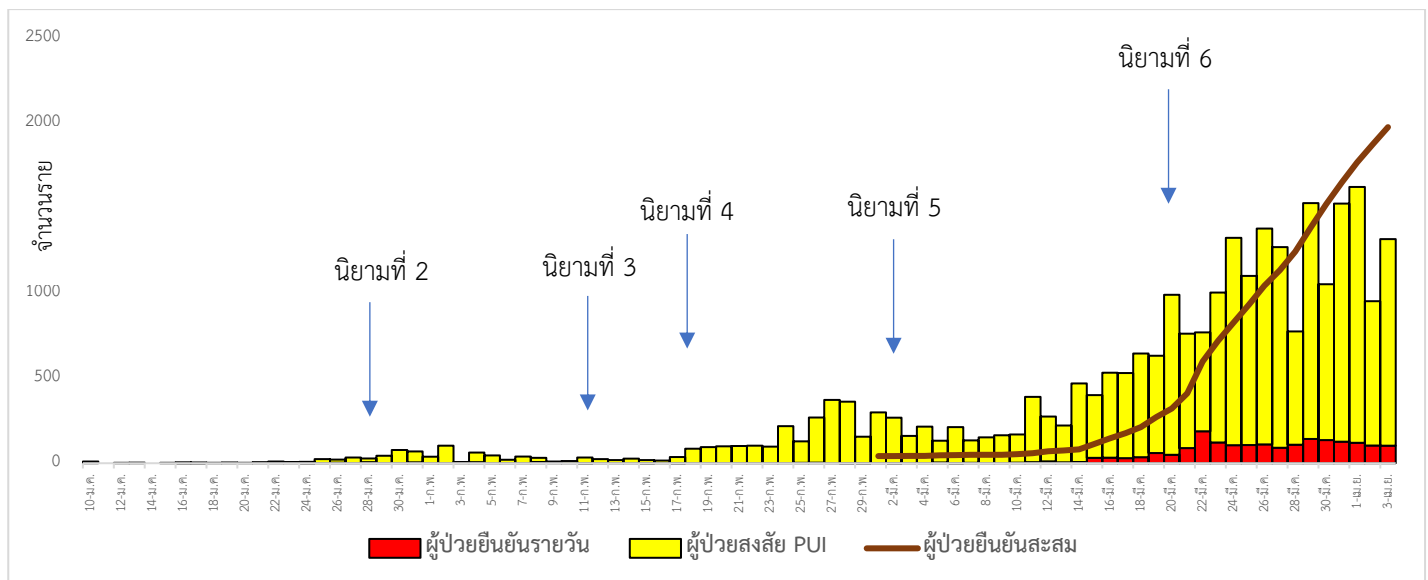
• สำนักงานการบินพลเรือนแห่งประเทศไทย (กพท.) ออกประกาศห้ามทุกเที่ยวบินเดินทางเข้าไทยชั่วคราว หลังเที่ยงคืนวันนี้ (4 เม.ย.63) จนเที่ยงคืนวันที่ 6 เมษายน 63 เนื่องจากความวุ่นวายที่ท่าอากาศยานสุวรรณภูมิ ซึ่งผู้โดยสารกว่า 100 คน ไม่ยอมรับมาตรการกักตัว 14 วัน เพื่อป้องกันโรคโควิด-19 ระบาด และ พ.ร.ก.ฉุกเฉินฯ กพท.ระบุถึงสาเหตุของการออกประกาศว่า เพื่อประโยชน์ในการป้องกันมิให้สถานการณ์การระบาดของโรคติดเชื้อไวรัสโคโรนา 2019 (COVID19) รุนแรงมากยิ่งขึ้นและเพื่อสนับสนุนการแก้ไขสถานการณ์ฉุกเฉินข้างต้นให้ยุติลงโดยเร็วอาศัยอำนาจตามความในมาตรา 27 และมาตรา 28 แห่งพระราชบัญญัติการเดินอากาศพ.ศ. 2497 ผู้อำนวยการสำนักงานการบินพลเรือนประเทศไทยจึงมีคำสั่งดังต่อไปนี้

1. ห้ามอากาศยานขนส่งคนโดยสารทำการบินเข้ามายังท่าอากาศยานในประเทศไทยเป็นการชั่วคราวตั้งแต่วันที่ 4 เมษายน 2563 เวลา 00.01 น. จนถึงวันที่ 6 เมษายน พ.ศ.2563 เวลา 23.59 น.
2. การอนุญาตการบินที่สำนักงานการบินพลเรือนแห่งประเทศไทย ได้ออกให้แก่อากาศยานขนส่งคนโดยสารสำหรับการบินเข้าสู่ประเทศไทยในช่วงระยะเวลาตาม 1.ให้เป็นอันยกเลิก
3. ข้อห้ามตาม 1. ไม่รวมถึงอากาศยานดังต่อไปนี้

- (1) อากาศยานราชการหรือที่ใช้ในราชการทหาร (State or Military Aircraft)
- (2) อากาศยานที่ขอลงฉุกเฉิน (Emergency Landing)
- (3) อากาศยานที่ขอลงทางเทคนิค (Technical landing) โดยไม่มีผู้โดยสารออกจากเครื่อง
- (4) อากาศยานที่ทำการบินเพื่อให้ความช่วยเหลือทางมนุษยธรรม ทำการบินทางการแพทย์ หรือการขนส่งสิ่งของเพื่อสงเคราะห์แก่ผู้ได้รับผลกระทบจากโรคติดเชื้อไวรัสโคโรนา 2019 (COVID 19) (Humanitarian Aid, Medical and Relief Flights)
- (5) อากาศยานที่ได้รับอนุญาตให้ทำการบินรับส่งบุคคลกลับภูมิลำเนา (Repatriation)
- (6) อากาศยานขนส่งสินค้า (Cargo Aircraft)

4. ให้ผู้โดยสารบนอากาศยานที่ได้ออกเดินทางจากท่าอากาศยานต้นทางก่อนประกาศนี้ใช้บังคับ อยู่ภายใต้บังคับของกฎหมายว่าด้วยโรคติดต่อและข้อกำหนดที่ออกตามความในมาตรา 9 แห่งพระราชกำหนดการบริหารราชการในสถานการณ์ฉุกเฉิน พ.ศ. 2548 โดยต้องได้รับการกักตัวเป็นเวลา 14 วัน

สถานการณ์การคัดกรองผู้ป่วยสงสัยโรคติดเชื้อไวรัสโคโรนา 2019 ในประเทศไทย ตามอาการ



วันที่ 3 เมษายน 2563 ณ เวลา 18.00 น. พบผู้ป่วยที่มีอาการตามนิยามเฝ้าระวังโรครายใหม่ จำนวน 1,216 ราย ดังตาราง

สถานการณ์	ผู้ป่วย PUI สะสม
จำนวนผู้ป่วยที่มีอาการเข้าได้ตามนิยาม	23,669(+1,216)
● คัดกรองพบที่สนามบิน	551(+45)
● คัดกรองที่ท่าเรือ	2
● เข้ารับการรักษาที่โรงพยาบาลด้วยตนเอง (รพ.เอกชน 8,183 ราย รพ.รัฐ 14,845 ราย)	23,028(+1,171)
● รับแจ้งจากโรงแรม ศูนย์เฮอร์วอล์น มหาวิทยาลัยและมัคคุเทศก์และอู่ตะเภา	88
● จำนวนผู้ป่วยยืนยัน	1,978 (+103)
หายป่วยและแพทย์อนุญาตให้ออกจากโรงพยาบาล	612(+31)
อยู่ระหว่างการรักษาพยาบาล	1,347(+68)
เสียชีวิต	19(+4)
● ผู้ป่วยยืนยันที่มีอาการรุนแรง	23

สถานการณ์ในประเทศไทย ผู้ป่วยรายใหม่เพิ่ม 103 ราย นับเป็นลำดับที่ 1,876- 1,978 จำแนกเป็นกลุ่มดังนี้

กลุ่มที่ 1 ผู้ป่วยที่มีประวัติสัมผัสกับผู้ป่วย หรือเกี่ยวข้องกับสถานที่ที่พบผู้ป่วยก่อนหน้านี้ จำนวน 48 ราย มีรายละเอียด ดังนี้

1.1 สนามมวย 1 ราย

1.2 สถานบันเทิง 2 ราย

1.3 พิธีกรรมทางศาสนา ประเทศอินโดนีเซีย 6 ราย

1.4 สัมผัสกับผู้ป่วยที่มีรายงานมาแล้ว 39 ราย

กลุ่มที่ 2 ผู้ป่วยรายใหม่ จำนวน 44 ราย มีรายละเอียด ดังนี้

2.1 เดินทางจากต่างประเทศ/ชาวต่างชาติ 15 ราย (เป็นคนไทย 7 ราย /ต่างชาติ 8 ราย)

2.2 สัมผัสผู้เดินทางจากต่างประเทศ 2 ราย

2.3 ไปสถานที่ชุมชน 4 ราย

2.4 อาชีพเสี่ยง 13 ราย

2.5 บุคลากรทางการแพทย์ 5 ราย (สะสม 32 ราย)

2.6 อื่นๆ 5 ราย

กลุ่มที่ 3 ได้รับผล lab ยืนยันพบเชื้อ อยู่ระหว่างรอประวัติและสอบสวนโรค 11 ราย

ได้รับรายงานผู้ป่วยเสียชีวิตเพิ่ม 4 ราย มีรายละเอียด ดังนี้

รายที่ 1 เป็นชายไทย อายุ 59 ปี อาชีพพนักงานการรถไฟ เข้ารับรักษาตัวที่โรงพยาบาลธรรมศาสตร์ด้วยอาการเหนื่อย เสียชีวิต

วันที่ 2 เมษายน 2563 (เป็นผู้เสียชีวิตรายที่ 16)

รายที่ 2 เป็นชายไทย อายุ 72 ปี มีประวัติสัมผัส confirmed case มีประวัติโรคประจำตัวเป็นโรคไตเรื้อรัง เข้ารับรักษาที่

โรงพยาบาลราชวิถี เสียชีวิตวันที่ 1 เมษายน 2563 (เป็นผู้เสียชีวิตรายที่ 17)

รายที่ 3 เป็นชายไทย อายุ 84 ปี อาชีพเฝ้าประตูสนามมวย มีโรคประจำตัวเป็น ไตเรื้อรัง ความดัน ไขมันในเลือดสูง หัวใจขาด

เลือด และเก๊าท์ เข้ารับรักษาที่โรงพยาบาลกลาง เสียชีวิตวันที่ 2 เมษายน 2563 (เป็นผู้เสียชีวิตรายที่ 18)

รายที่ 4 เป็นชายไทย อายุ 84 ปี มีประวัติไปสนามมวย เข้ารับการรักษาที่ โรงพยาบาลสมเด็จพระปิ่นเกล้า เสียชีวิตวันที่ 2

เมษายน 2563 (เป็นผู้เสียชีวิตรายที่ 19)

ผลงานการคัดกรองผู้ป่วยสงสัยโรคติดเชื้อไวรัสโคโรนา 2019 ในจังหวัดประจวบคีรีขันธ์

1.การคัดกรองผู้โดยสารด่านสนามบินหัวหิน อ.หัวหิน จ.ประจวบคีรีขันธ์

ตั้งแต่วันที่ 5 มกราคม-19 มีนาคม 2563 จำนวนผู้โดยสารทั้งสิ้น 4,832 คน เป็นชาวจีน 32 คน ญี่ปุ่น 2 คน เยอรมัน 1 คน

อิตาลี 1 ไม่พบผู้มีอาการเข้านิยามการเฝ้าระวัง

2.การคัดกรองผู้เดินทางเข้าประเทศที่จุดผ่อนปรนพิเศษชายแดนไทย-พม่า ช่องทางด่านสิงขร อ.เมือง จ.ประจวบคีรีขันธ์

ตั้งแต่วันที่ 1 กุมภาพันธ์ - 21 มีนาคม 2563 จำนวนคัดกรองสะสม เป็นชาวไทย 1,035 คน ชาวพม่า 6,685 คน รวม 7,720คน

3.การคัดกรองท่าเรือบางสะพาน

วันที่ 3 เมษายน 2563 มีเรือ SUN BRAVE เดินทางมาจากท่า Fukuyama ประเทศญี่ปุ่น มีลูกเรือเป็นชาวเมียนมา 17 คน

ตรวจคัดกรอง ไม่พบผู้เข้านิยามเฝ้าระวัง

ตั้งแต่วันที่ 31 มกราคม ถึงวันที่ 3 เมษายน 2563 คัดกรองทั้งหมด 2,238 ราย ชาวจีน 181 ราย ฟิลิปปินส์ 42 ราย เวียดนาม

2 ราย, และ ไต้หวัน 1 ราย, เมียนมา 17 ราย ไม่พบผู้เข้านิยามเฝ้าระวัง

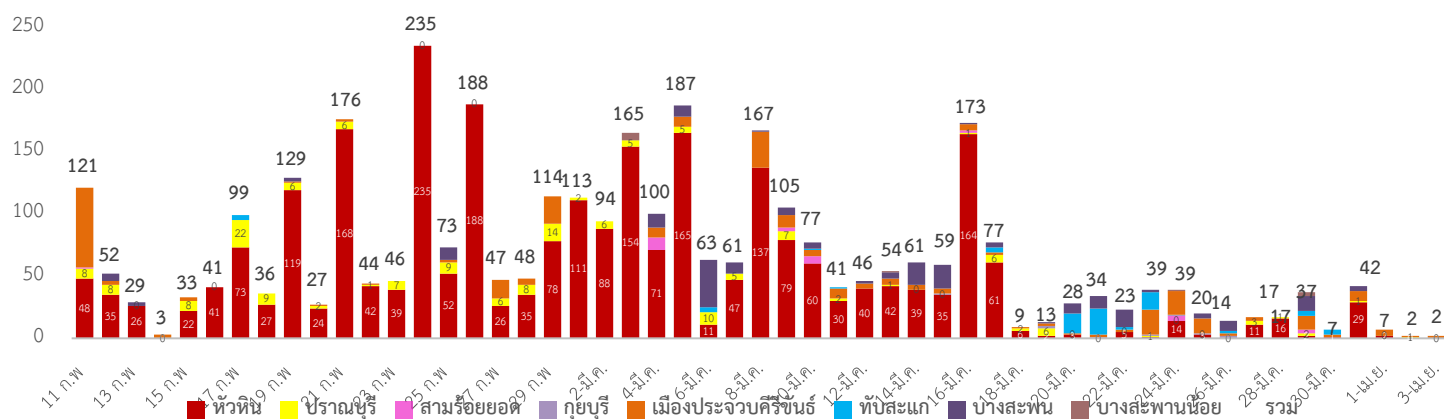
4.จุดตรวจการควบคุมการแพร่ระบาดของโรคติดเชื้อไวรัสโคโรนา 2019

จุดที่ 1 อำเภอหัวหิน วันที่ 3 เมษายน 2563 คัดกรอง 163 ราย สวมคัดกรองตั้งแต่วันที่ 28 มีนาคม - 3 เมษายน 2563 คัดกรองทั้งหมด 2,429 ราย ไม่พบผู้มีอาการ

จุดที่ 2 อำเภอบางสะพานน้อย วันที่ 3 เมษายน 2563 คัดกรอง 617 ราย สวมคัดกรองตั้งแต่วันที่ 26 มีนาคม - 3 เมษายน 2563 คัดกรองทั้งหมด 4,018 ราย ไม่พบผู้มีอาการ

กิจกรรมการเฝ้าระวัง ค้นหาผู้ป่วยสงสัยโรคติดเชื้อไวรัสโคโรนา 2019 ในพื้นที่

จำนวนคัดกรองนักท่องเที่ยวต่างชาติจากพื้นที่ระบาศ ที่เดินทางเข้ามาพักในจังหวัดประจวบคีรีขันธ์ ตั้งแต่วันที่ 11 กุมภาพันธ์-3 เมษายน 2563 จำนวน 3,553 ราย พบผู้มีอาการเข้าตามนิยาม 12 ราย (อำเภอหัวหิน 3 ราย, อำเภอสามร้อยยอด 3 ราย, อำเภอเมือง 5 ราย, อำเภอบางสะพานน้อย 1 ราย)



	ผู้เดินทางมาจากประเทศ เฝ้ารายใหม่				อยู่ระหว่างติดตามรายเก่า				อยู่ระหว่างติดตามทั้งหมด (ใหม่+เก่า)				จบการติดตาม				ผู้มีอาการ ตาม นิยามเฝ้า ระวัง
	แรงงาน ใน เกาหลี ใต้	พื้นที่ เขต ติด โรค	พื้นที่ ระบาศ	รวม	แรงงาน ไทยใน เกาหลี ใต้	พื้นที่ เขตติด โรค	พื้นที่ ระบาศ	รวม	แรงงาน ไทยใน เกาหลี ใต้	พื้นที่ เขตติด โรค	พื้นที่ ระบาศ	รวม	แรงงาน ไทยใน เกาหลี ใต้	พื้นที่ เขตติด โรค	พื้นที่ ระบาศ	รวม	
หัวหิน				0	5	3	33	41	5	3	33	41	3	328	169	500	3
ปราณบุรี				0		1	8	9		1	8	9	0	13	14	27	0
สามร้อยยอด				0			7	7		0	7	7	0	13	4	17	3
กุยบุรี				0			3	3		0	3	3	0	2	7	9	0
เมือง			2	2		1	71	72	0	1	73	74	0	32	47	79	5
ทับสะแก				0			7	7	0	0	7	7	0	2	65	65	0
บางพาน			0	0			18	18	0	0	18	18	0	9	128	134	0
บางพานน้อย				0			4	4	0	0	4	4	0	0	1	1	1
รวม	0	0	2	2	5	5	151	161	5	5	153	163	3	399	435	832	12

ผลการคัดกรองผู้เดินทางกลับจาก กทม.และปริมณฑล ระหว่างวันที่ 6 มีนาคม – 3 เมษายน 2563

อำเภอ	ผู้เดินทางกลับจาก กทม.และปริมณฑล			
	รายใหม่	รายเก่า	รวม	จบการติดตาม
หัวหิน	22	368	390	184
ปราณบุรี	11	129	140	9
สามร้อยยอด	2	335	337	
กุยบุรี	17	366	383	40
เมือง	70	598	668	95
ทับสะแก	27	558	585	
บางสะพาน	27	568	595	177(ไม่ได้มาจาก กทม.)
บางพานน้อย	16	347	363	28
รวม	192	3,269	3,461	553

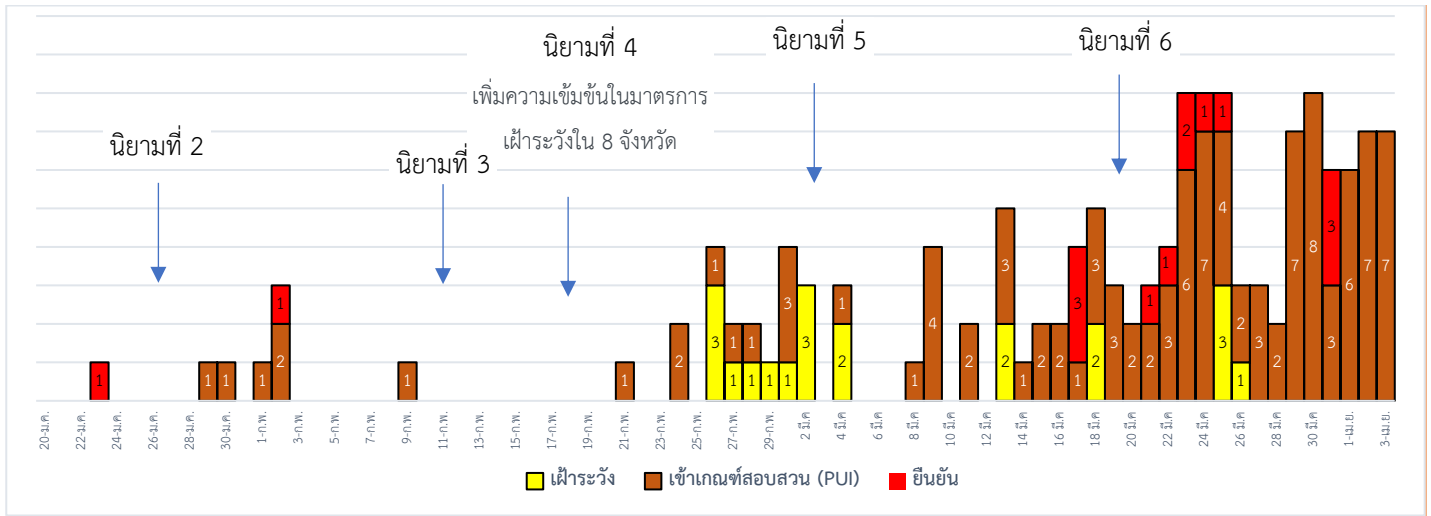
ติดตามผู้เดินทางจากประเทศอินโดนีเซียและมาเลเซีย วันที่ 3 เมษายน 2563

อำเภอ	ผู้เดินทางจากประเทศอินโดนีเซียและมาเลเซีย							
	อินโดนีเซีย	ติดตาม	ส่งตรวจ	ผลปกติ	มาเลเซีย	ติดตาม	ส่งตรวจ	ผลปกติ
หัวหิน								
ปราณบุรี								
สามร้อยยอด	3	3	3	3				
กุยบุรี								
เมือง	4	4	4	4	18	18	1	1
ทับสะแก					5	4		
บางสะพาน					8	8		
บางพานน้อย					4	3	1	1
รวม	7	7	7		35	33	2	2

สรุป ผลการติดตามคัดกรองผู้เดินทางจากประเทศอินโดนีเซียและมาเลเซีย จังหวัดประจวบคีรีขันธ์

1. คนไทยเดินทางจากประเทศอินโดนีเซีย จำนวน 7 ราย ติดตามและส่งตรวจทางห้องปฏิบัติการ 7 ราย ผลไม่พบเชื้อ
2. คนไทยเดินทางจากประเทศมาเลเซีย จำนวน 35 ราย ติดตามได้ 33 ราย ส่งตรวจทางห้องปฏิบัติการ 2 ราย ผลไม่พบเชื้อ อยู่นอกพื้นที่ 2 ราย (อำเภอทับสะแก 1 ราย อยู่อำเภอหลังสวน จ.ชุมพร, อำเภอบางสะพานน้อย 1 ราย อยู่ จ.ปัตตานี)

จำนวนผู้ป่วยเฝ้าระวัง เข้าเกณฑ์สอบสวน (PUI) และ ผู้ป่วยยืนยันโรคติดเชื้อไวรัสโคโรนา 2019 จังหวัดประจวบคีรีขันธ์



การรับแจ้งผู้ป่วยเฝ้าระวัง ประจำวันที่ 3 เมษายน 2563 จำนวน 7 ราย

อำเภอปราณบุรี 3 ราย

รายที่ 1 เพศหญิง อายุ 29 ปี สัญชาติไทย พนักงานนวดในโรงแรมแห่งหนึ่ง สัมผัสลูกค้าชาวต่างชาติ สวมหน้ากากอนามัยเป็นบางครั้ง เริ่มป่วย 31 มี.ค.63 มารพ. 3 เม.ย.63 ด้วยอาการ ไอ เจ็บคอ กลืนลำบาก คอแห้ง หายใจลำบาก ปวดกล้ามเนื้อ **ผลไม่พบเชื้อ**

รายที่ 2 เพศชาย อายุ 37 ปี สัญชาติไทย สัมผัสผู้ป่วยอาการคล้ายไข้หวัดใหญ่ อยู่ในสถานที่แออัด ไม่ได้สวมหน้ากากอนามัย เริ่มป่วย 29 มี.ค.63 มารพ. 3 เม.ย.63 ด้วยอาการ ไอ มีเสมหะ เหลืองปนเขียวปนเลือดเล็กน้อย **ผลไม่พบเชื้อ**

รายที่ 3 เพศหญิง อายุ 27 ปี สัญชาติไทย รับงาน entertain บาร์ดีที่ อ.ชะอำ 18-21 มี.ค.63 ผู้ร่วมงานเดียวกัน อยู่จังหวัดเชียงใหม่ ตรวจพบเชื้อ 6 ราย เริ่มป่วย 28 มี.ค.63 รักษา 3 เม.ย.63 ด้วยอาการ ไอ อ่อนเพลีย ปวดศีรษะ **รอผลตรวจ**

อำเภอบางสะพาน 2 ราย

รายที่ 1 เพศหญิง อายุ 26 ปี สัญชาติไทย ประวัติเดินทางไปเที่ยวหลายพื้นที่ จ.สมุทรสงคราม เกาะล้าน จ.ชลบุรี เริ่มป่วย 30 มี.ค.63 รักษา 1 เม.ย.63 ด้วยอาการ ไข้ 38 ไอ มีเสมหะ เจ็บคอ 3 เม.ย.63 อาการไม่ดีขึ้น ปอดด้ายซ้ายมีความผิดปกติ **รอผลตรวจ**

รายที่ 2 เพศหญิง อายุ 27 ปี สัญชาติไทย บุคลากรทางการแพทย์ สัมผัสผู้ป่วยปอดบวม เริ่มป่วย 3 เม.ย.63 ด้วยอาการ ไข้ 39 เจ็บคอ **รอผลตรวจ**

อำเภอหัวหิน 2 ราย

รายที่ 1 เพศชาย อายุ 20 ปี สัญชาติไทย ประวัติการเดินทาง 1 เม.ย.63 เดินทางไปประเทศเกาหลีใต้ 2 เม.ย.63 เดินทางถึงประเทศไทย เริ่มป่วย 3 เม.ย.63 ด้วยอาการ ไข้ 37.5 **รอผลตรวจ**

รายที่ 2 เพศหญิง อายุ 24 ปี สัญชาติไทย รับงาน entertain บาร์ดีที่ อ.ชะอำ 18-21 มี.ค.63 ผู้ร่วมงานเดียวกัน อยู่จังหวัดเชียงใหม่ ตรวจพบเชื้อ 6 ราย เริ่มป่วย 2 เม.ย.63 รักษา 3 เม.ย.63 ด้วยอาการ ไอเล็กน้อย หายใจขัดบางเวลา **รอผลตรวจ**

- ทีมทำความสะอาด - ทีม IC ที่คอยกำกับ
- 5. จัดเตรียมยา เวชภัณฑ์ และทรัพยากร ให้เหมาะสมและเพียงพอ
- 6. หากพบผู้ที่เข้าเกณฑ์การสอบสวนโรคให้รักษาไว้ที่ รพ.นั้นๆ
- 7. ถ้าผู้ป่วย มีอาการหนักขึ้น ให้ส่งต่อตามระบบเดิม โดยต้องรับรักษากันในจังหวัด ถ้าจะออกนอกจังหวัดจะอยู่ในความรับผิดชอบของ เขตสุขภาพที่ 5/ กระทรวงสาธารณสุข
- 8. สำนักงานสาธารณสุขจังหวัดประจวบคีรีขันธ์ พัฒนาทีม CDCU การใช้ PPE, การทำลายเชื้อ, การสอบสวน, เก็บตัวอย่าง
- 9. ประชาสัมพันธ์เชิงรุกและการให้ข้อมูลแก่สาธารณะ
 - ให้ประชาชนมีการสวมใส่หน้ากากอนามัยชนิดกระดาษหรือผ้า ในกรณีเข้าไปที่ที่มีคนจำนวนมาก ได้แก่ ตลาด ห้างสรรพสินค้า โรงภาพยนตร์ โรงพยาบาล รถตู้ รถแท็กซี่ เครื่องบิน เป็นต้น
 - การกำจัดหน้ากากอนามัย สำหรับประชาชนให้ใส่ในถุงพลาสติกมัดปากถุงให้แน่นแล้วนำไปให้รพ.สต.ในพื้นที่กำจัดที่เตาเผาขยะติดเชื้อ สำหรับหน่วยงาน ให้มีถังขยะติดเชื้อเพื่อทิ้งหน้ากากอนามัยที่ใช้แล้ว
 - ล้างมือด้วยสบู่บ่อยๆหรือ 70% แอลกอฮอล์แฮนด์เจล
 - กินร้อน ช้อนกลาง ใช้ของใช้ส่วนตัว ไม่ใช้ร่วมกับคนอื่น รวมทั้งคนในบ้านด้วยกัน
 - จัดทำและให้ข้อมูลวิทยุ, สื่อสาธารณะต่างๆ ตามระบบการสื่อสารของกระทรวงสาธารณสุข

ทีมตระหนักรู้สถานการณ์จังหวัดประจวบคีรีขันธ์