



ศูนย์ปฏิบัติการภาวะฉุกเฉินด้านการแพทย์และสาธารณสุข สำนักงานสาธารณสุขจังหวัดประจวบคีรีขันธ์ กรณี โรคติดเชื้อไวรัสโคโรนา 2019

ฉบับที่ 89 EOC ครั้งที่ 75 ประจำวันที่ 11 เมษายน 2563 เวลา 09.00

สถานการณ์ต่างประเทศ พบผู้ป่วยยืนยัน ใน 210 ประเทศ/

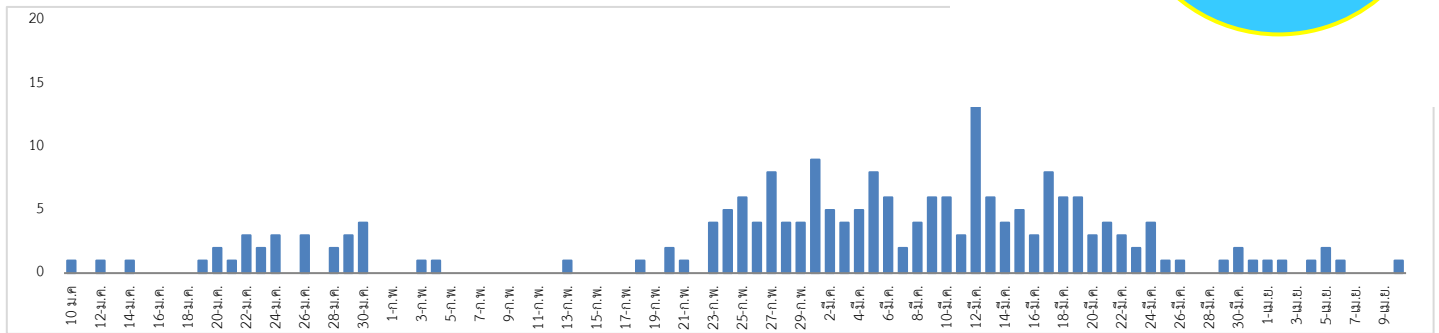
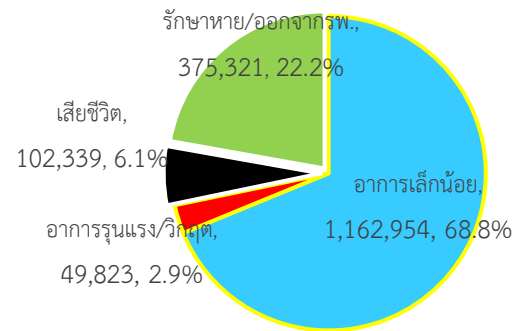
ดินแดน/2 เรือสำราญ พบประเทศ ดินแดนพบใหม่ 1 ประเทศ ได้แก่ เยอรมัน

พบผู้ป่วยทั่วโลก 1,690,497 ราย เสียชีวิต 102,339 ราย อัตราป่วยตาย ร้อยละ 6.1

รักษาหาย/ออกจาก รพ. 375,321 ราย ร้อยละ 22.2

ผู้ป่วยที่กำลังรักษา อาการเล็กน้อย 68.8 อาการรุนแรง/วิกฤติ ร้อยละ 2.9

แผนภูมิแสดงจำนวนประเทศใหม่ที่พบผู้ป่วยครั้งแรก รายวัน



ลำดับประเทศ ที่พบโรคติดเชื้อไวรัสโคโรนา 2019 สูงสุด ดังนี้

ประเทศ/อื่นๆ	รวมป่วย	ป่วยใหม่	รวมเสียชีวิต	%	เสียชีวิตใหม่	รักษาหาย	%	อาการรุนแรง	หมายเหตุ
สหรัฐอเมริกา	496,828	28,262	18,509	4	1,818	26,822	5	274,613	พบผู้เสียชีวิตนอกประเทศจีน
สเปน	158,273	5,051	16,081	10	634	55,668	35	4,735	160 ประเทศ จำนวน 99,063
อิตาลี	147,577	3,951	18,849	13	570	30,455	21	50,418	ประเทศที่มีผู้เสียชีวิตเกิน 200 ราย ได้แก่ อิตาลี 18,849
ฝรั่งเศส	124,869	7,120	13,197	11	987	24,932	20	45,291	สหรัฐอเมริกา 18,509 สเปน 16,081
เยอรมัน	121,045	2,810	2,728	2	121	53,913	45	33,183	ฝรั่งเศส 13,197
จีน	81,907		3,336	4		77,455	95	30,379	สหราชอาณาจักร 8,958
สหราชอาณาจักร	73,758	8,681	8,958	12	980	135	0	13,964	อิหร่าน 4,232 เบลเยียม 3,019
อิหร่าน	68,192	1,972	4,232	6	122	35,465	52	16,796	เยอรมัน 2,728
ตุรกี	47,029	4,747	1,006	2	98	2,423	5	8,864	เนเธอร์แลนด์ 2,511 บราซิล 1,057
เบลเยียม	26,667	1,684	3,019	11	496	5,568	21	5,410	ตุรกี 1,006
ประเทศกลุ่ม ASEAN									สวีเดน 1,002
มาเลเซีย	4,346	118	70	2	3	1,830	42	69	สวีเดน 870 แคนาดา 556
ฟิลิปปินส์	4,195	119	221	5	18	140	3	1	โปรตุเกส 435 ออสเตรเลีย 319
อินโดนีเซีย	3,512	219	306	9	26	282	8		อินโดนีเซีย 306 เอกวาดอร์ 297
ไทย	2,473	50	33	1	1	1,013	41	61	ไอร์แลนด์ 287 โรมาเนีย 270
สิงคโปร์	2,108	198	7	0	1	492	23	29	แอลจีเรีย 256 เดนมาร์ก 247
									อินเดีย 246 ฟิลิปปินส์ 221 เกาหลีใต้ 208

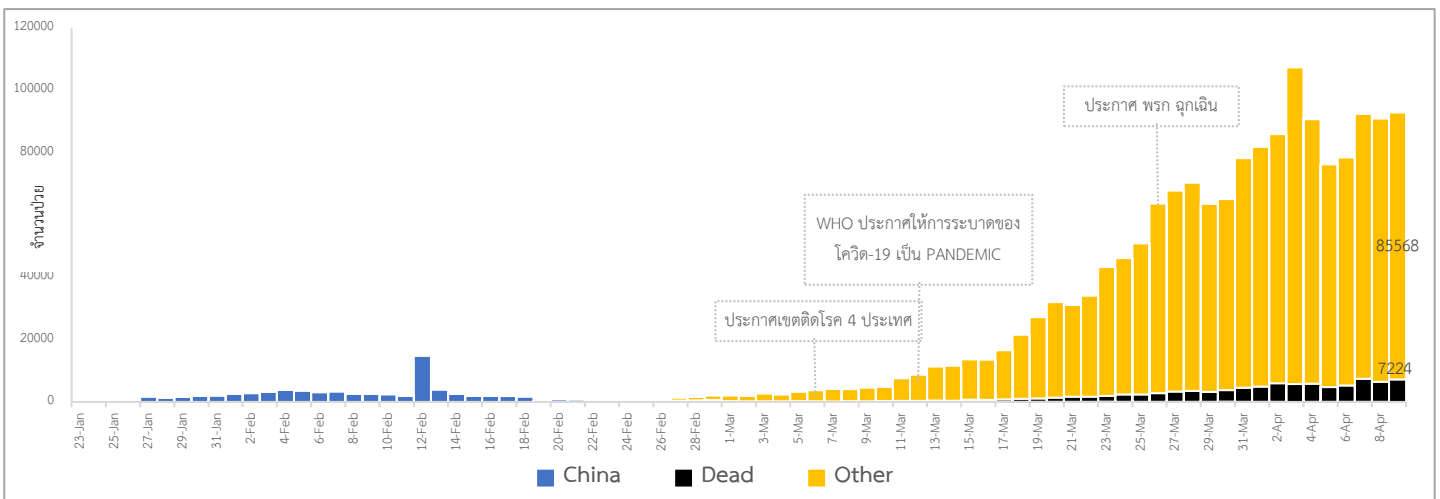
เวียดนาม	257	2		0		144	56	8	ไม่พบประเทศ/พื้นที่พบ ผู้เสียชีวิตใหม่ ■ พื้นที่ประกาศเขตติดโรค ■ พื้นที่ระบอบต่อเนื่อง
บรูไน	136	1	1	1		99	73	3	
กัมพูชา	119			0		72	61	1	
พม่า	27	4	3	11		2	7		
ลาว	16			0			0		

ข้อมูล <https://www.worldometers.info/coronavirus/> 06.00 น.

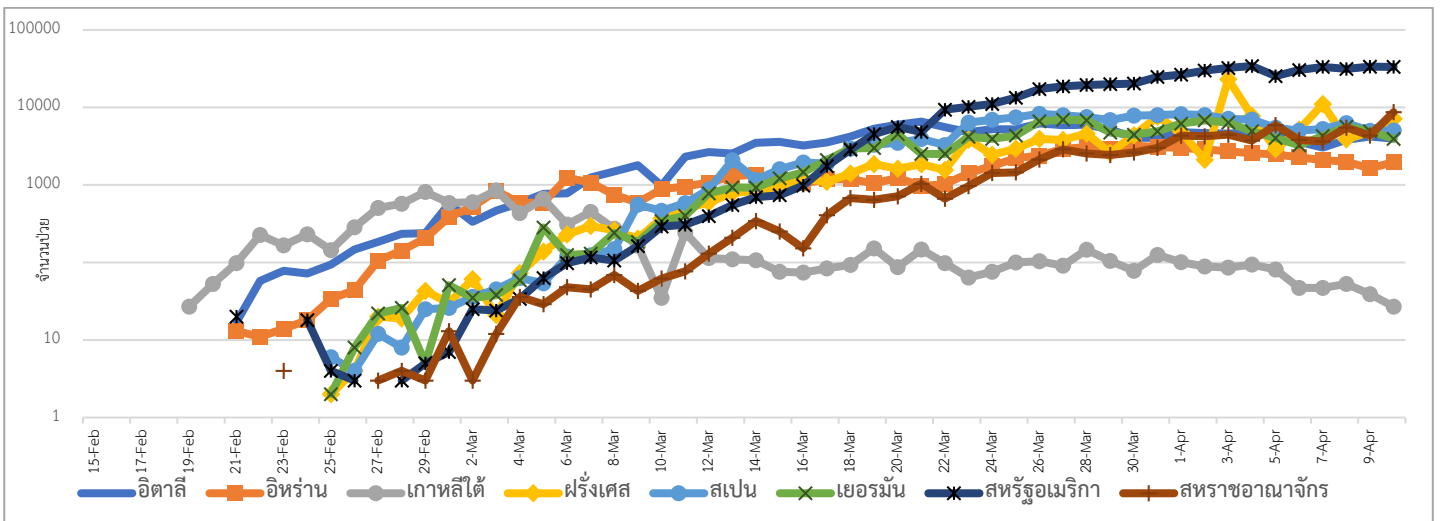
เขตติดโรคติดต่ออันตราย เมื่อเดินทางมาถึงประเทศไทย ต้องกักกันตัวอยู่ในที่พำนัก เป็นเวลา 14 วัน ห้ามออกจากสถานที่เด็ดขาด
(ตามประกาศกระทรวงสาธารณสุขวันที่ 5 มีนาคม 2563)

1.สาธารณรัฐประชาชนจีน (รวมถึงเขตบริหารพิเศษมาเก๊า และ เขตบริหารพิเศษฮ่องกง)
2.เกาหลีใต้ 3.สาธารณรัฐอิตาลี 4.สาธารณรัฐอิสลามอิหร่าน

แนวโน้มจำนวนผู้ป่วย ผู้เสียชีวิต รายใหม่ โรคติดเชื้อไวรัสโคโรนา 2019 ประเทศจีน และ นอกประเทศจีน



แนวโน้มจำนวนผู้ป่วยใหม่รายวัน โรคติดเชื้อไวรัสโคโรนา 2019 นอกประเทศจีน



ประเด็นข่าวที่น่าสนใจ ณ วันที่ 10 เมษายน 2563

กัมพูชา : ประกาศสั่งงดการเดินทางเข้า-ออกระหว่างจังหวัดที่วราชาอาณาจักร ตั้งแต่วันที่ 9 - 16 เมษายน 2563 ส่วนคนไทยที่ประสงค์เดินทางกลับประเทศไทย ควรวางแผนเดินทางกลับ วันที่ 17 เมษายน 2563 เป็นต้นไป ส่วนรายละเอียดการกลับประเทศไทยสถานเอกอัครราชทูตฯจะแจ้งรายให้ทราบ อีกครั้ง

เกาหลีใต้ : เตรียมสถานที่กักกันชั่วคราวสำหรับรับประชาชนของตนเองที่เดินทางกลับจาก ประเทศสเปนจำนวน 80 ราย ซึ่งจะเดินทางกลับในวันที่ 11 และ 13 เมษายน 2563 โดยจะมีการจัดเตรียมสิ่งอำนวยความสะดวก แพทย์และพยาบาลประจำ เพื่อให้ความช่วยเหลือด้านสุขภาพและกำหนดกฎการปฏิบัติทั้ง เจ้าหน้าที่และผู้ถูกกักกัน เน้นให้เจ้าหน้าที่รายงานสถานการณ์ทุกด้านต่อผู้บังคับบัญชาทุกวัน นอกจากนี้ยังป้องกัน ไม่ให้มีการละเมิดสิทธิมนุษยชน และความเป็นส่วนตัวของผู้ถูกกักกันด้วย

สิงคโปร์ : พบผู้ติดเชื้อรายใหม่ในวันที่ 9 เมษายน 2563 เพิ่มขึ้นสองเท่า ส่งผลให้ยอดสะสมผู้ติดเชื้อในประเทศสูงขึ้น พบว่ามีความเชื่อมโยงของผู้ติดเชื้อในหอพักคนงานต่างชาติกับศูนย์การค้ามูสตาฟา และ โครงการก่อสร้างโปรเจกต์ลอรี จึงได้ประกาศให้หอพักคนงานต่างชาติจำนวน 4 แห่งเป็นเขตกักโรคแล้ว มีผลบังคับใช้ตั้งแต่วันที่ 24.00 น. ของวันที่ 10 เมษายน 2563 เพื่อลดการ แพร่กระจายของโรค และใช้มาตรการเชิงรุกเข้าตรวจหาเชื้อไวรัสให้กับคนงานทั้งหมดเพื่อแยกคนที่ติดเชื้อ หรือ กลุ่มที่สงสัยจะติดเชื้อ ออกจากผู้ที่ไม่ได้ติดเชื้อ เพื่อควบคุมการแพร่ระบาดของเชื้อไวรัสโคโรนา 2019

อินโดนีเซีย : รัฐบาลประกาศแผนชดเชยรายได้ประชาชนสำหรับผู้ที่ได้รับผลกระทบจากการแพร่ระบาดของไวรัสโคโรนา 2019 มูลค่า 4.07 หมื่นล้านรูเปียห์ (2,500 ล้านดอลลาร์) เพื่อจัดหาสินค้าพื้นฐานแก่ ประชาชน 1.8 ล้านครัวเรือน ในกรุงจาการ์ตา และพื้นที่โดยรอบ และจะมอบเงินสดแก่ 19 ล้านครัวเรือนที่อาศัยอยู่ นอกเมืองจาการ์ตา และจัดสรรเงินให้แก่คนขับรถสาธารณะกว่า 197,000 ราย เป็นเวลา 3 เดือน เริ่มสัปดาห์หน้า หลังจากออกมาตรการลดกิจกรรมทางสังคม และกำลังพิจารณาการเดินทางโดยรถไฟ รถบัส หรือวิธีการขนส่งอื่น ๆ เพื่อก่อนที่จะถึง วันอิติลฟีฎรีหรือวันเฉลิมฉลองการออกศีลอดของชาวมุสลิมในเดือนพฤษภาคมนี้

ซาอุดีอาระเบีย : ประกาศเปลี่ยนแปลงมาตรการเพิ่มให้เคอร์ฟิวตลอด 24 ชั่วโมงทั่วประเทศโดย ห้ามเดินทางไปและกลับจากริยาด เมกกะ และเมดีนา ระงับการละหมาดที่มีสยิด ปิดสถานที่ศักดิ์สิทธิ์ของศาสนาอิสลาม

ไทย : พล.อ.ประยุทธ์ จันทร์โอชา นายกรัฐมนตรีและรมว.กลาโหม ลงนามออกข้อกำหนดตามความในมาตรา 9 แห่ง พ.ร.ก.ฉุกเฉิน ฉบับที่ 3 ระบุว่า ตามที่ได้มีประกาศสถานการณ์ฉุกเฉินทั่วราชอาณาจักรตั้งแต่วันที่ 26 มี.ค. พ.ศ.2563 แล้วนั้น เพื่อเป็นการกำหนดข้อยกเว้นในการปฏิบัติตามข้อกำหนด (ฉบับที่ 2) ให้ชัดเจนขึ้น เพื่ออำนวยความสะดวกแก่ประชาชน อาศัยอำนาจตามมาตร 9 ของพ.ร.ก.ฉุกเฉิน นายกฯจึงออกข้อกำหนดเพิ่มเติม (ฉบับที่ 3) ดังต่อไปนี้

ข้อ 1 ในการบังคับใช้ข้อ 1 ของข้อกำหนดในฉบับที่ 2 ซึ่งยกเว้นผู้ที่มีความจำเป็นต้องปฏิบัติงานในระหว่างการห้ามออกนอกเคหสถาน อาทิ ผู้ปฏิบัติงานด้านการแพทย์ การธนาคาร การขนส่งผู้ผลิตยา เวชภัณฑ์ และหนังสือพิมพ์นั้น ให้ใช้ข้อยกเว้นดังต่อไปนี้แทน

- 1.การปฏิบัติหน้าที่ของพนักงานเจ้าหน้าที่หรือผู้ช่วยพนักงานเจ้าหน้าที่ตามข้อกำหนด ประกาศ หรือคำสั่งต่าง ๆ ของทางราชการ หรือเจ้าหน้าที่ตำรวจ ทหาร หรือพลเรือนซึ่งอยู่ ระหว่างการปฏิบัติหน้าที่ตามกฎหมายอื่น
- 2.การสาธารณสุข ได้แก่ ผู้ป่วย ผู้ความจำเป็นต้องพบแพทย์ และผู้ดูแลบุคคลดังกล่าว หรือแพทย์ พยาบาล และบุคลากรทางการแพทย์ที่ต้องปฏิบัติงาน
- 3.การขนส่งสินค้าเพื่อประโยชน์ของประชาชน ได้แก่ ผู้ขนส่งอาหาร ยา เวชภัณฑ์ เครื่องมือแพทย์ สินค้า อุปโภค บริโภค ผลผลิตการเกษตร น้ำมันเชื้อเพลิง ไพรศณียภัณฑ์ พัสตุภัณฑ์ หนังสือพิมพ์ หรือสินค้าเพื่อการนำเข้าหรือส่งออก
- 4.การขนส่งหรือขนย้ายประชาชน ได้แก่ ผู้ขนส่งหรือขนย้ายประชาชนไปสู่ที่เอกเทศของทางราชการหรือของตนเองเพื่อการเฝ้าระวังหรือกักกันตามกฎหมายว่าด้วยโรคติดต่อ หรือผู้เดินทางมาจากหรือไปยังท่าอากาศยานหรือสถานที่ขนส่งตามที่ทางราชการอนุญาตและให้เปิดทำการได้

5.การบริการหรือการอำนวยความสะดวกแก่ประชาชน ได้แก่ ผู้บริการคนไร้ที่พึ่ง ผู้บริการเฉพาะน้ำมันเชื้อเพลิงในสถานีน้ำมันเชื้อเพลิง ผู้บริการส่งสินค้าหรืออาหารตามสั่ง ผู้บริการตรวจสอบหรือซ่อมบำรุงไฟฟ้า ประปา ระบบระบายน้ำ ระบบท่อส่งน้ำมันและก๊าซธรรมชาติ ผู้บริการจัดเก็บและกำจัดขยะมูลฝอย ผู้บริการซ่อมแซมและปรับปรุงโครงข่ายและอุปกรณ์ในการสื่อสาร โทรคมนาคม ผู้บริการด้านธนาคารตลาดทุน ประกันภัย การกักกัน การป้องกันและบรรเทาภัยพิบัติ ผู้จำเป็นต้องดำเนินการในกรณีเกิดอุบัติเหตุ หรือจำเป็นต้องติดต่อราชการกับกำนัน ผู้ใหญ่บ้าน เจ้าหน้าที่ ฝ่ายปกครอง หรือพนักงานสอบสวน

6.การประกอบอาชีพซึ่งจำเป็นต้องกระทำภายในช่วงเวลาพิเศษ ได้แก่ ผู้เข้าออกเวรยาม กะ หรือการทำงานตามผลัดเวลาที่กำหนดไว้ตามปกติของทางราชการ เอกชน โรงงาน หรือการดูแลรักษาความปลอดภัย ผู้ประกอบอาชีพประมง การกรีดยาง การตรวจรักษาสัตว์

7.เหตุจำเป็นอื่น ๆ โดยได้รับอนุญาตเป็นการเฉพาะรายจากพนักงานเจ้าหน้าที่ในกรณีตาม (1) ถึง (6) ให้บุคคลที่มีความจำเป็นดังกล่าวแสดงบัตรประจำตัวประชาชนหรือบัตรแสดงตนอย่างอื่น และเอกสารรับรองความจำเป็น เอกสารเกี่ยวกับสินค้า บริการ การเดินทางหรือหลักฐานอื่น ๆ ต่อเจ้าหน้าที่ และต้องปฏิบัติตามมาตรการป้องกันโรคที่ทางราชการกำหนดรวมถึงการยอมรับการตรวจวัดอุณหภูมิร่างกาย

สำหรับกรณีตามข้อ 7 ที่มีเหตุจำเป็นอื่น ๆ นั้น ให้แสดงเหตุจำเป็นพร้อมทั้งหลักฐานต่อพนักงานเจ้าหน้าที่ เช่น ผู้ใหญ่บ้าน กำนัน นายอำเภอ ผู้อำนวยการเขต หัวหน้าสถานีตำรวจ หรือผู้ได้รับแต่งตั้งให้เป็นพนักงานเจ้าหน้าที่ในพื้นที่ที่เกี่ยวข้องเพื่ออนุญาต

กรมราชทัณฑ์กระทรวงยุติธรรม ประกาศถึงมาตรการต่าง ๆ เพื่อป้องกันไม่ให้เกิดการระบาด ภายในเรือนจำ เช่น มาตรการการกักตัวผู้ต้องขังใหม่ 14 วัน การยกเลิกการนำผู้ต้องขังออกไปฝึกวิชาชีพภายนอก การงดเยี่ยมญาติ การวัดไข้สังเกตอาการผู้ต้องขังและเจ้าหน้าที่อย่างใกล้ชิด และการสร้างการรับรู้ความเข้าใจของ ผู้ต้องขังกับผู้คุมขัง และเพิ่มมาตรการจัดสรรเงินจำนวน 200,000 บาท เพื่อเป็นเงินเยียวยาสำหรับช่วยเหลือ ครอบครัวของผู้ต้องขังที่เสียชีวิตจากโรคติดเชื้อไวรัสโคโรนา2019 ซึ่งหวังว่ามาตรการดังกล่าวจะสามารถลดความ กังวลให้แก่ผู้ต้องขังและญาติได้

กระทรวงคมนาคม โดยรัฐมนตรีพร้อมด้วยคณะผู้บริหารการรถไฟแห่งประเทศไทย ลงพื้นที่ โรงงานมักกะสันเพื่อตรวจเยี่ยมให้กำลังใจพนักงานและลูกจ้างการรถไฟฯพร้อมจัดหาอุปกรณ์ป้องกันการติดเชื้อ ไวรัสโคโรนา 2019 เช่น หน้ากากอนามัย และเจลแอลกอฮอล์ เป็นต้น

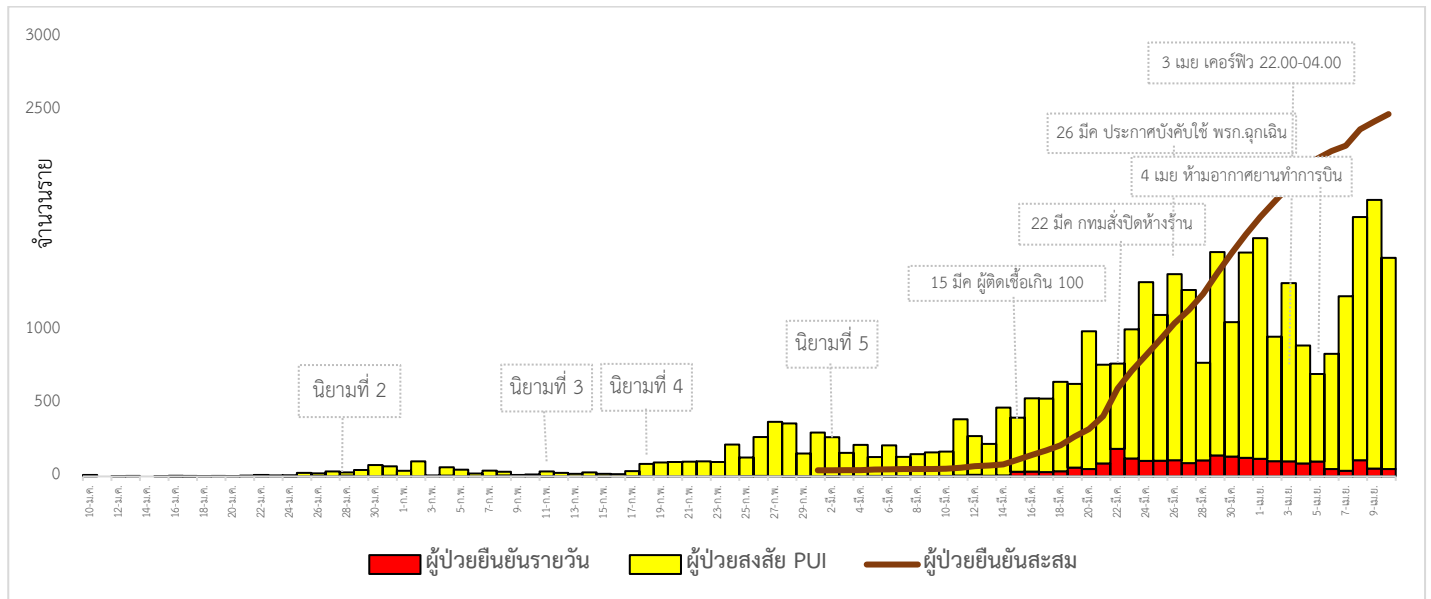
กรมจัดหางาน ประชาสัมพันธ์จัดโครงการจ้างผู้ว่างงาน แรงงานระบบแบบpart time 300 อัตรา ที่ได้รับผลกระทบจากสถานการณ์ติดเชื้อไวรัสโคโรนา2019 แบบ work from home จำนวน 45 วัน ค่าจ้าง วันละ 300 บาท

จังหวัดพังงา ผู้ว่าราชการออกประกาศล็อกดาวน์ปิดการเข้าออกทั้งตำบลและอำเภอของ เกาะยาว ห้ามการเดินทางเข้า-ออก พร้อมประกาศปิดร้านค้า ร้านอาหาร ร้านสะดวกซื้อตั้งแต่เวลา 20.00-05.00 น. ตั้งแต่วันที่ 9 เมษายน 2562 เป็นต้นไป หลังพบผู้ป่วยติดเชื้อไวรัสโคโรนา2019 รายแรก

จังหวัดนครพนม ประกาศห้ามเข้า-ออก เว้นแต่เพื่อประโยชน์ในการรักษาพยาบาล การทำให้ ปลอดภัยจากเชื้อโรค การป้องกันโรค การขนส่งสินค้าที่จำเป็น สินค้าอุปโภค บริโภค อุปกรณ์เครื่องมือเพื่อประโยชน์ทางการแพทย์ยานพาหนะเพื่อการกู้ชีพ กู้ภัยฉุกเฉิน รถพยาบาลและยานพาหนะของทางราชการ สำหรับบุคคลที่จะได้รับการยกเว้น กรณี”เดินทางเข้า” ต้องได้รับ

อนุญาตจาก นายอำเภอท้องที่หรือผู้ที่นายอำเภอมอบหมายที่ด่านตรวจคัดกรองตั้งอยู่ กรณีต้อง”เดินทางออก” ต้องได้รับ อนุญาตจากนายอำเภอท้องที่ หรือผู้ที่นายอำเภอมอบหมายในท้องที่ที่ผู้ขออนุญาตมีภูมิลำเนาหรือมีถิ่นที่อยู่ นั้น

สถานการณ์การคัดกรองผู้ป่วยสงสัยโรคติดเชื้อไวรัสโคโรนา 2019 ในประเทศไทย ตามอาการ



วันที่ 10 เมษายน 2563 ณ เวลา 18.00 น. พบผู้ป่วยที่มีอาการตามนิยามเฝ้าระวังโรครายใหม่ จำนวน 1,442 ราย ดังตาราง

สถานการณ์	ผู้ป่วย PUI สะสม
จำนวนผู้ป่วยที่มีอาการเข้าได้ตามนิยาม	31,984
<ul style="list-style-type: none"> ● คัดกรองพบที่สนามบิน ● คัดกรองที่ท่าเรือ ● เข้ารับการรักษาที่โรงพยาบาลด้วยตนเอง (รพ.เอกชน 10,112 ราย รพ.รัฐ 18,576 ราย และอยู่ระหว่างสอบสวน 2,613) ● รับแจ้งจากโรงแรม ศูนย์เฮอร์วีน มหาวิทยาลัยและมัคคุเทศก์และอยู่ตะเภา 	583 2 31,311 88
<ul style="list-style-type: none"> ● จำนวนผู้ป่วยยืนยัน <ul style="list-style-type: none"> หายป่วยและแพทย์อนุญาตให้ออกจากโรงพยาบาล อยู่ระหว่างการรักษาพยาบาล เสียชีวิต ● ผู้ป่วยยืนยันที่มีอาการรุนแรง 	2,473 1,135 1,305 33 36
การติดเชื้อของผู้ป่วยยืนยันสะสม	2,473
<ul style="list-style-type: none"> ● จากภายในประเทศ ● จากภายนอกประเทศ 	2,010 463

ตั้งแต่วันที่ 3 เมษายน 2563 รัฐบาลมีนโยบายให้คนไทยที่เดินทางมาจากต่างประเทศต้องรับการกักตัวในสถานที่ที่รัฐจัดให้ (State quarantine) เป็นเวลา 14 วัน โดยวันที่ 9 เมษายน พบผู้ป่วยยืนยันที่เดินทางมาจากต่างประเทศเพิ่มขึ้น 5 ราย (จากเดิม 42 รายที่รายงานเมื่อวันที่ 8 เมษายน) ทำให้ขณะนี้ผู้ป่วยยืนยันที่ตรวจพบระหว่างการกักกันจำนวนรวม 47 ราย เป็นคน

ไทยที่กลับมาจากประเทศอินโดนีเซียทั้งหมดแบ่งเป็นจังหวัดนราธิวาส 2 ราย ปัตตานี 12 ราย ยะลา 7 ราย สงขลา 10 ราย และสตูล 16 ราย

สถานการณ์ในประเทศไทย ผู้ป่วยกลับบ้านได้ 73 ราย ผู้ป่วยรายใหม่ 50 ราย นับเป็นลำดับที่ 2,424-2,473 จำแนกเป็นกลุ่ม ดังนี้

กลุ่มที่ 1 ผู้ป่วยที่มีประวัติสัมผัสกับผู้ป่วย หรือเกี่ยวข้องกับสถานที่ที่พบผู้ป่วยก่อนหน้านี้ จำนวน 27 ราย มีรายละเอียด ดังนี้

1.1 สัมผัสกับผู้ป่วยที่มีรายงานมาแล้ว 27 ราย

กลุ่มที่ 2 ผู้ป่วยรายใหม่ จำนวน 15 ราย มีรายละเอียด ดังนี้

2.1 คนไทยเดินทางกลับจากต่างประเทศ 3 ราย

2.2 ไปสถานที่ชุมนุมชน 3 ราย

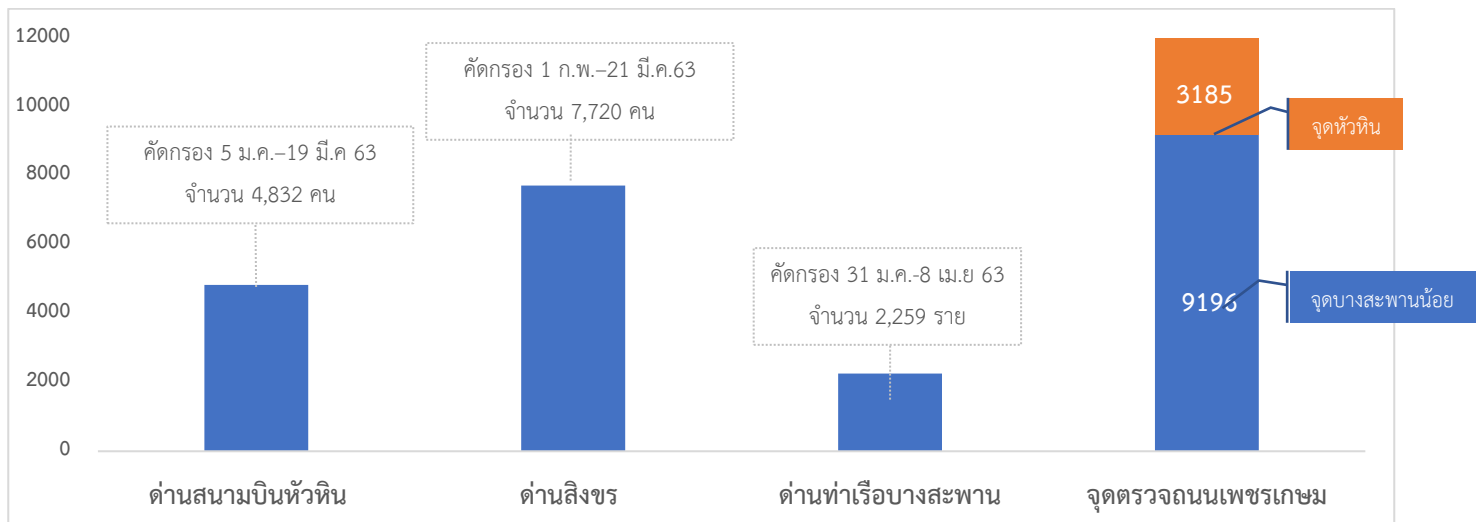
2.3 อาชีพเสี่ยง 5 ราย

2.4 บุคลากรทางการแพทย์ 4 ราย

กลุ่มที่ 3 ได้รับผล lab ยืนยันพบเชื้อ อยู่ระหว่างรอประวัติและสอบสวนโรค 8 ราย (จากการค้นหาเชิงรุกที่จังหวัดภูเก็ต 4 ราย)

วันนี้ ได้รับรายงานผู้ป่วยเสียชีวิต 1 ราย เป็นหญิงไทย อายุ 43 ปี อาชีพค้าขาย มีโรคประจำตัวเป็น SLE ประวัติเสี่ยงสัมผัสพูดคุยกับคนจำนวนมาก เข้ารับการรักษาที่โรงพยาบาลแห่งหนึ่งในจังหวัดฉะเชิงเทรา ด้วยอาการไข้ ถ่ายเหลว อาเจียน เสียชีวิตวันที่ 7 เมษายน 2563 (เป็นผู้เสียชีวิตรายที่ 33)

ผลงานการคัดกรองผู้ป่วยสงสัยโรคติดเชื้อไวรัสโคโรนา 2019 ในจังหวัดประจวบคีรีขันธ์



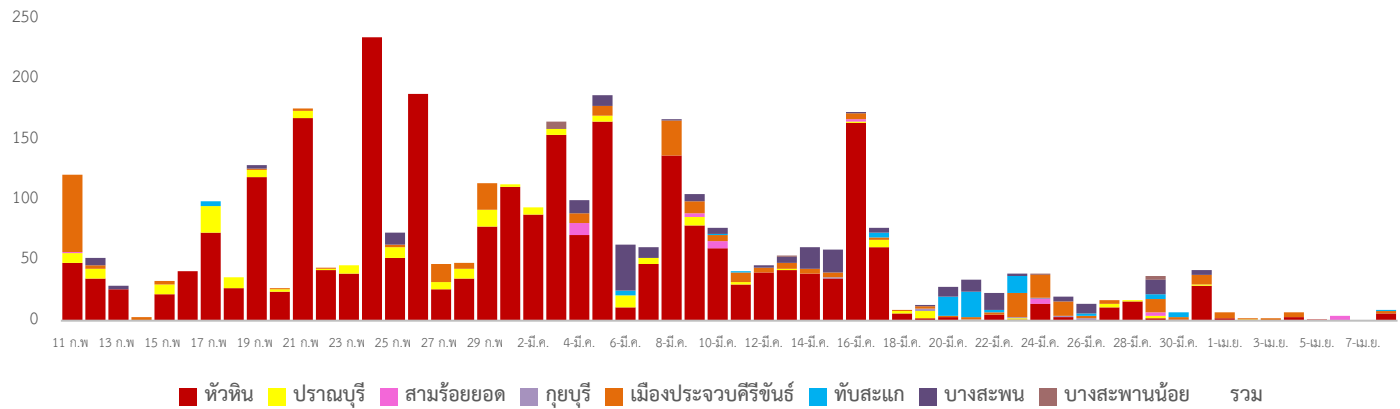
จำนวนคัดกรองที่ด้านสนามบินหัวหิน ด้านสิงขร และด้านท่าเรือ จำนวน 4832, 7,720 และ 2,259 ราย ตามลำดับ ไม่พบผู้มีอาการเข้าได้ตามนิยาม ส่วนจุดตรวจควบคุมการแพร่ระบาดของโรคติดเชื้อไวรัสโคโรนา 2019 (จุดตรวจถนนเพชรเกษม) รวมคัดกรอง 12,381 ราย ดังนี้

จุดที่ 1 อำเภอหัวหิน วันที่ 10 เมษายน 2563 คัดกรอง 97 ราย ไม่พบผู้มีอาการ สะสมคัดกรองตั้งแต่วันที่ 28 มีนาคม - 10 เมษายน 2563 คัดกรองทั้งหมด 3,185 ราย

จุดที่ 2 อำเภอบางสะพานน้อย วันที่ 10 เมษายน 2563 คัดกรอง 955 ราย พบมีไข้ 1 ราย T=37.9 °C ประสานจังหวัดชุมพรส่งต่อข้อมูล สะสมคัดกรองตั้งแต่วันที่ 26 มีนาคม - 10 เมษายน 2563 คัดกรองทั้งหมด 9,196 ราย พบมีอาการไข้ >37.5 จำนวน 15 ราย ในจังหวัด 3 นอกจังหวัด 12 ราย

กิจกรรมการเฝ้าระวัง ค้นหาผู้ป่วยสงสัยโรคติดเชื้อไวรัสโคโรนา 2019 และการทำ Home Quarantine ในพื้นที่

1. การเฝ้าระวังในผู้ที่เดินทางมาจากพื้นที่เสี่ยง เขตติดโรคและพื้นที่ระบาด ในจังหวัดประจวบคีรีขันธ์



จำนวนคัดกรองผู้ที่เดินทางมาจากพื้นที่เสี่ยง เขตติดโรคและพื้นที่ระบาด ในจังหวัดประจวบคีรีขันธ์ ตั้งแต่วันที่ 11 กุมภาพันธ์- 10 เมษายน 2563 จำนวน 3,574 ราย พบผู้มีอาการเข้าตามนิยามเฝ้าระวัง 12 ราย (อำเภอหัวหิน 3 ราย, อำเภอสามร้อยยอด 3 ราย, อำเภอเมือง 5 ราย, อ.บางสะพาน 1 ราย, อำเภอบางสะพานน้อย 1 ราย) วันที่ 10 เมษายน 2563 ไม่มีรายงานผู้เดินทางมาจากพื้นที่เสี่ยง รายละเอียดดังนี้

ตารางกิจกรรมเฝ้าระวัง ค้นหาผู้ป่วยสงสัยโรคติดเชื้อ และการทำ Home Quarantine รายอำเภอ

	จำนวน Home Quarantine				อยู่ระหว่างติดตามทั้งหมด				จบการติดตาม ครบ 14 วัน				อาการตามนิยาม
	แรงงานไทยในเกาหลีใต้	พื้นที่เขตติดโรค	พื้นที่ระบาด	รวม	แรงงานไทยในเกาหลีใต้	พื้นที่เขตติดโรค	พื้นที่ระบาด	รวม	แรงงานไทยในเกาหลีใต้	พื้นที่เขตติดโรค	พื้นที่ระบาด	รวม	
หัวหิน	8	331	212	551	4	0	9	13	4	331	203	538	3
ปราณบุรี	0	14	22	36	0	0	0	0	0	14	22	36	0
สามร้อยยอด	0	13	15	28	0	0	3	3	0	13	12	25	3
กุยบุรี	0	2	10	12	0	0	0	0	0	2	10	12	0
เมือง	0	33	126	159	0	0	26	26	0	33	100	133	5
ทับสะแก	0	2	73	75	0	0	5	5	0	2	68	70	0
บางพาน	0	9	146	155	0	0	9	9	0	9	137	146	1
บางพานน้อย	0	0	5	5	0	0	3	3	0	0	2	2	1
รวม	8	404	609	1,021	4	0	55	59	4	404	554	962	13

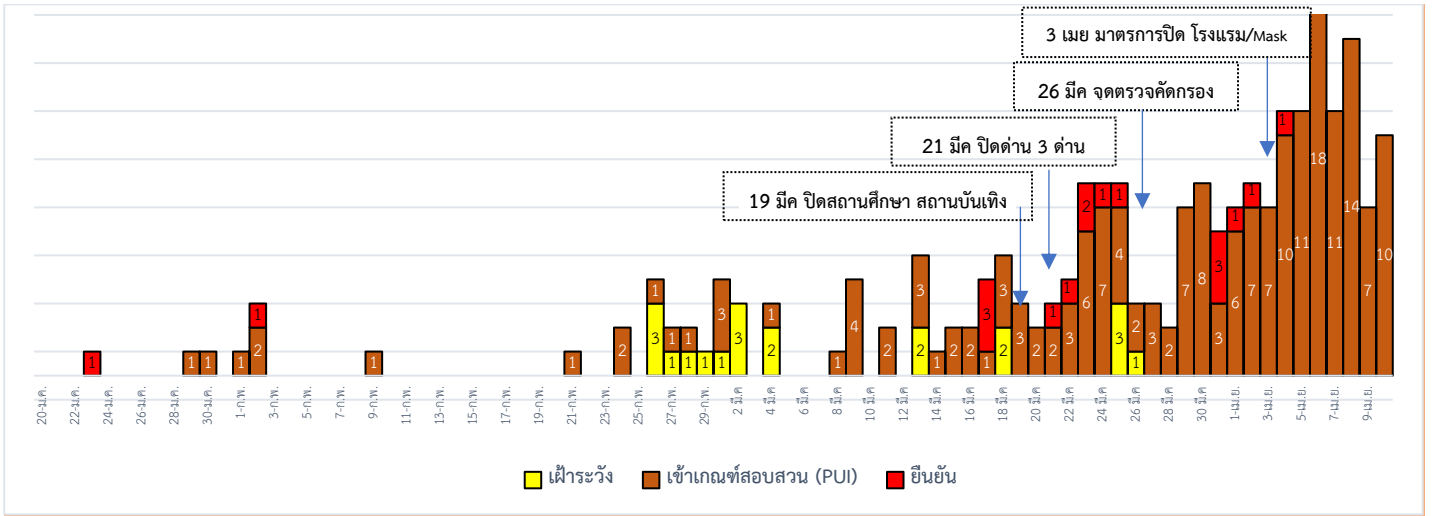
2.การคัดกรองผู้เดินทางกลับจาก กทม.และปริมณฑล ระหว่างวันที่ 6 มีนาคม-10 เมษายน 2563

อำเภอ	ผู้เดินทางกลับจาก กทม.และปริมณฑล			
	รายใหม่	รายเก่า	รวม	จบการติดตาม
หัวหิน	2	552	554	576
ปราณบุรี	1	62	63	133
สามร้อยยอด	30	1	31	8
กุยบุรี	21	107	128	560
เมือง	34	816	850	967
ทับสะแก	9	472	481	263
บางสะพาน	6	255	261	574
บางพานน้อย	5	104	109	315
รวม	108	2,369	2,477	3,396

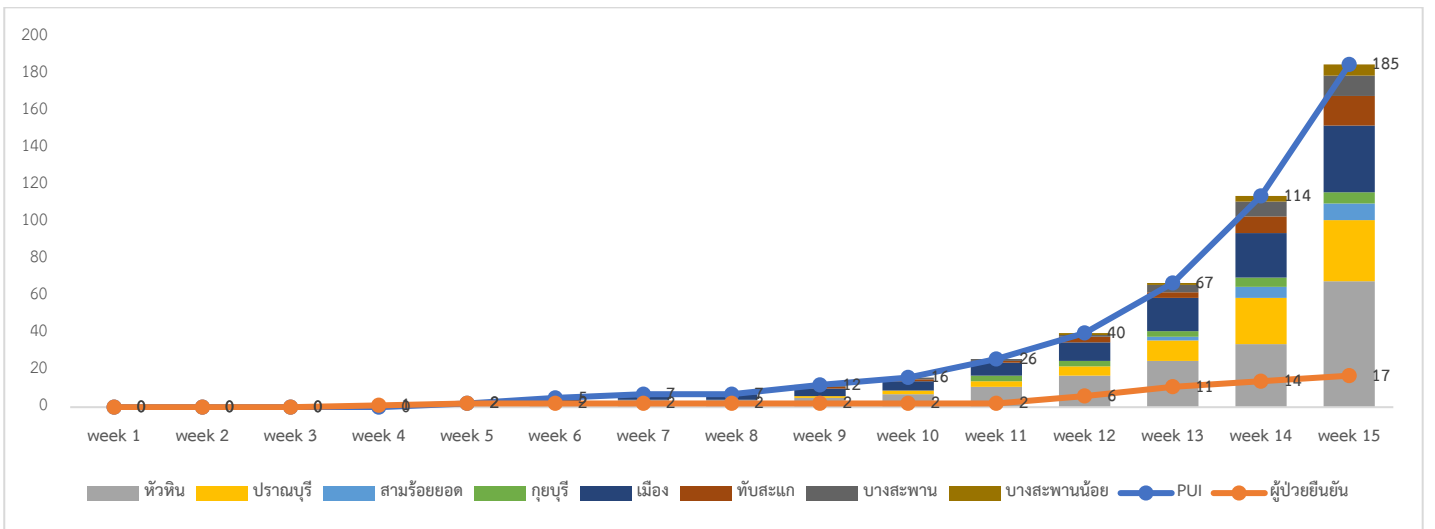
ติดตามผู้เดินทางจากประเทศอินโดนีเซียและมาเลเซีย วันที่ 30 มีนาคม 2563 และ มาเลเซีย วันที่ 10 เมษายน 2563

อำเภอ	ผู้เดินทางจากประเทศอินโดนีเซียและมาเลเซีย									
	อินโดนีเซีย	ติดตาม	ส่งตรวจ	ผลปกติ	จบการติดตาม	มาเลเซีย	ติดตาม	ส่งตรวจ	ผลปกติ	จบการติดตาม
หัวหิน						1	1			
ปราณบุรี										
สามร้อยยอด	3	3	3	3	3					
กุยบุรี										
เมือง	4	4	4	4	4	23	23	1	1	
ทับสะแก						5	4			
บางสะพาน						8	8	1	1	
บางพานน้อย						4	3	1	1	
รวม	7	7	7	7	7	41	39	3	3	

จำนวนผู้ป่วยเฝ้าระวัง เข้าเกณฑ์สอบสวน (PUI) และ ผู้ป่วยยืนยันโรคติดเชื้อไวรัสโคโรนา 2019 จังหวัดประจวบคีรีขันธ์



จำนวนผู้ป่วย เข้าเกณฑ์สอบสวน (PUI) และ ผู้ป่วยยืนยันโรคติดเชื้อไวรัสโคโรนา 2019 สะสมรายสัปดาห์



การรับแจ้งผู้ป่วยเฝ้าระวังรายใหม่ ประจำวันที่ 10 เมษายน 2563 จำนวน 10 ราย

อำเภอ	รายละเอียด	ผลตรวจ
อำเภอหัวหิน 3 ราย	<p>รายที่ 1 เพศชาย อายุ 72 ปี สัญชาติสวีเดน 20 มี.ค.63 เดินทางกลับจากปวยเปต 10 เม.ย.63 สิ้นลัมที่บ้าน หมดสติ มีแผลที่ศีรษะ ไม่มีไข้ ไม่มีอาการ URI</p> <p>รายที่ 2 เพศหญิง อายุ 21 ปี สัญชาติไทย รับประทานอาหาร entertain วันที่ 20 มี.ค.63 ร่วมกับผู้ป่วยยืนยัน COVID-19 ที่ปราณบุรี เริ่มป่วย 19 มี.ค.63 รักษา 10 เม.ย.63 ด้วยอาการ ไอ มีน้ำมูก ปวดกล้ามเนื้อ</p> <p>รายที่ 3 เพศชาย อายุ 82 ปี สัญชาติสวีเดน เจ้าของโรงแรมแห่งหนึ่งในตำบลหนองแก 16-17มี.ค.63 มีญาติเดินทางมาจาก USA รับประทานอาหารร่วมกัน เริ่มป่วย 7 เม.ย.63 รักษา 10 เม.ย.63 ด้วยอาการ ไข้ 37.5 เหนื่อยหอบ หายใจลำบาก</p>	<p>รายที่ 1 ผลไม่พบเชื้อ</p> <p>รายที่ 2-3 รอผล</p>
อำเภอเมือง 3 ราย	<p>รายที่ 1 เพศหญิง อายุ 37 ปี สัญชาติไทย บุคลากรทางการแพทย์ดูแลผู้ป่วยปอดอักเสบ เริ่มป่วย 10 เม.ย.63 รักษา 10 เม.ย.63 ด้วยอาการ ไข้ 37.6 ไอเป็นๆหายๆ</p> <p>รายที่ 2 เพศหญิง อายุ 57 ปี สัญชาติไทย อสม. ทำหน้าที่ติดตามผู้ที่เดินทางกลับจากกรุงเทพมหานคร เริ่มป่วย 8 เม.ย.63 รักษา 10 เม.ย.63 ด้วยอาการ แน่นหน้าอก หายใจลำบาก หายใจไม่สะดวก</p> <p>รายที่ 3 เพศชาย อายุ 52 ปี สัญชาติไทย อาชีพประมงเดินทางกลับจากมาเลเซีย เมื่อวันที่ 23 มี.ค.63 เริ่มป่วย 2 เม.ย.63 รักษา 10 เม.ย.63 ด้วยอาการ ไอมีเสมหะสีเขียว ถ่ายเหลว 2 ครั้ง</p>	<p>ผลไม่พบเชื้อ</p>
อำเภอปราณบุรี 3 ราย	<p>รายที่ 1 เพศชาย อายุ 32 ปี สัญชาติไทย บุคลากรทางการแพทย์ห้องอุบัติเหตุฉุกเฉิน เริ่มป่วย 9 เม.ย.63 รักษา 9 เม.ย.63 ด้วยอาการ ไข้ 38.5 เจ็บคอ</p> <p>รายที่ 2 เพศชาย อายุ 14 ปี สัญชาติไทย เดินทางไปเก็บขวดในฝั่บแถว 5 แยก อ.หัวหิน และไปเก็บขวดในโรงแรมที่ปราณบุรี เริ่มป่วย 9 เม.ย.63 รักษา 10 เม.ย.63 ด้วยอาการ ไข้ 38.3 ไอ มีน้ำมูก มีเสมหะ ปวดศีรษะ ปวดกระบอกตา อ่อนเพลีย</p> <p>รายที่ 3 เพศหญิง อายุ 31 ปี สัญชาติไทย พยาบาล IC เริ่มป่วย 3 เม.ย.63 รักษา 10 เม.ย.63 ด้วยอาการ มีน้ำมูก ครั่นเนื้อครั่นตัว</p>	<p>รอผล</p>
อำเภอบางสะพาน 1 ราย	<p>เพศหญิง อายุ 47 ปี สัญชาติไทย พนักงานนวดอยู่ที่กระบี่ เดินทางกลับมาบ้านสามที่บางสะพาน ประมาณ 1 เดือน เริ่มป่วย 10 เม.ย.63 รักษา 10 เม.ย.63 ด้วยอาการ ไข้ 38 เหนื่อยหอบ มีเลือดออกหลังแปรงฟัน</p>	<p>รอผล</p>

สรุปการติดตาม Home Quarantine จังหวัดประจวบคีรีขันธ์

จังหวัด	Home Quarantine					รวมติดตาม	ผลการติดตาม		หมายเหตุ อื่นๆ
	PUI + HR contact case	เขตติดโรค	พื้นที่ระบาดต่อเนื่อง	กรุงเทพ/ปริมณฑล	อื่นๆ		ครบ 14 วัน	ไม่ครบ	
ประจวบคีรีขันธ์	244	412	563	5,873	46	7,138	4,455 (62.41%)	2,683	มาเลเซีย อินโดนีเซีย

สรุปผู้ป่วยเข้าเกณฑ์สอบสวนโรคติดเชื้อไวรัสโคโรนา 2019 จังหวัดประจวบคีรีขันธ์

ผู้ป่วยเข้าเกณฑ์สอบสวนโรค		ไม่พบเชื้อ	รอผลห้องปฏิบัติการ	รักษาอยู่	ออกจาก รพ.
รายใหม่	สะสม	179	6	19	166
10	185				

สรุปผู้ป่วยยืนยันโรคติดเชื้อไวรัสโคโรนา 2019 จังหวัดประจวบคีรีขันธ์

ผู้ป่วยยืนยันพบเชื้อ		รักษาอยู่	อาการรุนแรง	รักษาหาย/ออกจาก รพ.	เสียชีวิต
รายใหม่	สะสม	4	0	11	2
0	17	รพ.เอกชน 3 ขอไปรักษาที่อื่น 1			ราย 1 เสียชีวิตก่อนได้รับการรักษาในรพ. ราย 2 เสียชีวิต รพ.นอกจังหวัด สูงอายุ มีโรคประจำตัว

มาตรการภายในจังหวัดประจวบคีรีขันธ์

1. ทุกโรงพยาบาล/โรงพยาบาลส่งเสริมสุขภาพตำบล จัดทำป้ายคัดกรองไว้ที่ OPD/ ER ทั้งในเวลาและนอกเวลา
2. ทุกโรงพยาบาลกำหนดเส้นทางเคลื่อนย้ายผู้ป่วยที่เข้าเกณฑ์สอบสวนโรคและซุ่มการเคลื่อนย้ายผู้ป่วย
3. กำหนดห้องแยกผู้ป่วย (ห้องพิเศษ) และเตรียม Cohort Ward
4. กำหนดทีมงาน/ ฝึกซ้อมการใส่ชุด PPE และการทำลายเชื้อ
 - ทีมแพทย์รักษา - ทีมพยาบาล
 - ทีม Lab - ทีมสอบสวนโรค
 - ทีมทำความสะอาด - ทีม IC ที่คอยกำกับ
5. จัดเตรียมยา เวชภัณฑ์ และทรัพยากร ให้เหมาะสมและเพียงพอ
6. หากพบผู้ที่เข้าเกณฑ์การสอบสวนโรคให้รักษาไว้ที่ รพ.นั้นๆ
7. ถ้าผู้ป่วย มีอาการหนักขึ้น ให้ส่งต่อตามระบบเดิม โดยต้องรับรักษาภายในจังหวัด ถ้าจะออกนอกจังหวัดจะอยู่ในความรับผิดชอบของ เขตสุขภาพที่ 5/ กระทรวงสาธารณสุข
8. สำนักงานสาธารณสุขจังหวัดประจวบคีรีขันธ์ พัฒนาทีม CDCU การใช้ PPE, การทำลายเชื้อ, การสอบสวน, เก็บตัวอย่าง
9. ประชาสัมพันธ์เชิงรุกและการให้ข้อมูลแก่สาธารณะ
 - ให้ประชาชนมีการสวมใส่หน้ากากอนามัยชนิดกระดาษหรือผ้า ในกรณีเข้าไปที่มีคนจำนวนมาก ได้แก่ ตลาด ห้างสรรพสินค้า โรงภาพยนตร์ โรงพยาบาล รถตู้ รถแท็กซี่ เครื่องบิน เป็นต้น
 - การกำจัดหน้ากากอนามัย สำหรับประชาชนให้ใส่ในถุงพลาสติกมัดปากถุงให้แน่นแล้วนำไปให้รพ.สต.ในพื้นที่กำจัดที่เตาเผาขยะติดเชื้อ สำหรับหน่วยงาน ให้มีถังขยะติดเชื้อเพื่อทิ้งหน้ากากอนามัยที่ใช้แล้ว
 - ล้างมือด้วยสบู่บ่อยๆหรือ 70% แอลกอฮอล์แฮนด์เจล
 - กินร้อน ช้อนกลาง ใช้ของใช้ส่วนตัว ไม่ใช้ร่วมกับคนอื่น รวมทั้งคนในบ้านด้วยกัน
 - จัดทำและให้ข้อมูลวิทยุ, สื่อสาธารณะต่างๆ ตามระบบการสื่อสารของกระทรวงสาธารณสุข