



## ศูนย์ปฏิบัติการภาวะฉุกเฉินด้านการแพทย์และสาธารณสุข สำนักงานสาธารณสุขจังหวัดประจวบคีรีขันธ์ กรณี โรคปอดอักเสบจากเชื้อโคโรนาสายพันธุ์ใหม่ 2019

ฉบับที่ 8 ประจำวันที่ 20 มกราคม 2563 เวลา 09.00 น.

### สถานการณ์ต่างประเทศ

**สาธารณรัฐประชาชนจีน** วันที่ 5 มกราคม 2563 รายงานจำนวนผู้ป่วยโรคปอดอักเสบจากเชื้อไวรัส ทั้งสิ้น 59 ราย โดย 41 ราย มีผลตรวจทางห้องปฏิบัติการพบเชื้อไวรัสโคโรนา สายพันธุ์ใหม่ ในวันที่ 18 มกราคม 2563 ประเทศจีนได้ทำการค้นหาผู้ป่วยรายใหม่โดยการสุ่มสำรวจ พบผู้ป่วยยืนยันเพิ่มอีก 17 ราย เป็นชาย 12 รายและ ผู้หญิง 5 ราย อายุต่ำกว่า 60 ปี จำนวน 9 ราย และอายุ 60 ปีขึ้นไป จำนวน 8 ราย พิสัยอายุอยู่ระหว่าง 30-79 ปี มีอาการป่วยก่อนวันที่ 13 มกราคม 2563 ขณะนี้รักษาตัวที่โรงพยาบาล Jinyintan เมือง Wuhan อยู่ใน ระหว่างการสอบสวนทางระบาดวิทยา ในผู้ป่วยรายใหม่ และ ผู้ป่วยยืนยันทั้งสิ้น 62 ราย เสียชีวิต 2 ราย อาการ รุนแรงอยู่ในภาวะวิกฤต 8 ราย อาการดีขึ้นออกจากโรงพยาบาลแล้ว 19 ราย พบผู้สัมผัสที่อยู่ภายใต้การสังเกตอาการ 82 ราย จบการติดตามอาการ 681 ราย

**เขตการปกครองพิเศษฮ่องกง** วันที่ 18 มกราคม 2563 เขตการปกครองพิเศษฮ่องกงพบผู้เดินทางจากเมืองอู่ฮั่นเข้าได้กับเกณฑ์ทั้งหมด 90 ราย อาการดีขึ้นออกจากโรงพยาบาลแล้ว 76 ราย ยังรักษาตัวอยู่ในโรงพยาบาล 14 ราย ผลตรวจทางห้องปฏิบัติการของผู้ป่วย 64 ราย ไม่พบเชื้อไวรัสโคโรนาสายพันธุ์ใหม่

**ประเทศญี่ปุ่น** วันที่ 15 มกราคม 2563 รายงานผู้ป่วยยืนยันโรคปอดอักเสบจากเชื้อไวรัสโคโรนา สายพันธุ์ใหม่ 1 ราย เป็นชายอายุ 30 ปี เริ่มป่วย 3 มกราคม 2563 เข้ารับการรักษาในวันที่ 10 มกราคม 2563 หรือ 1 สัปดาห์ หลังจากกลับมาที่ญี่ปุ่น ด้วยอาการไข้ และไอ ปัจจุบันอาการดีขึ้นและออกจากโรงพยาบาลแล้ว ยังไม่พบรายงาน การติดเชื้อของสมาชิกในครอบครัวและบุคลากรทางการแพทย์

**ประเทศสิงคโปร์** วันที่ 16 มกราคม 2563 พบผู้ป่วยสงสัยโรคปอดอักเสบจากเชื้อไวรัสโคโรนา สายพันธุ์ใหม่ 5 ราย อาการดีขึ้นออกจาก รพ.แล้ว 1 ราย ผลตรวจทางห้องปฏิบัติการตรวจไม่พบ coronavirus 2 ราย รอผลอีก 1 ราย

**ประเทศเวียดนาม** วันที่ 16 มกราคม 2563 ประเทศเวียดนามรายงานผู้ป่วยสงสัยโรคปอดอักเสบจากเชื้อไวรัสโคโรนา สายพันธุ์ใหม่ 2 ราย ขณะนี้รักษาตัวอยู่ในโรงพยาบาลเพื่อสังเกตอาการ อยู่ระหว่างการติดตามผู้สัมผัส

**ประเทศไต้หวัน** วันที่ 17 มกราคม 2563 พบผู้ป่วยเข้าได้กับเกณฑ์การเฝ้าระวังรายใหม่ 4 ราย ยังไม่ทราบผลตรวจทางห้องปฏิบัติการ

**สาธารณรัฐเกาหลี** วันที่ 8 มกราคม 2563 พบผู้ป่วยสงสัยโรคปอดอักเสบจากเชื้อไวรัสโคโรนา สายพันธุ์ใหม่ 1 ราย อยู่ระหว่างรอผลตรวจทางห้องปฏิบัติการ และติดตามอาการผู้สัมผัสจำนวน 29 ราย

เนปาล วันที่ 19 มกราคม 2563 พบผู้ป่วยสงสัยโรคปอดอักเสบจากเชื้อไวรัสโคโรนาสายพันธุ์ใหม่ 1 ราย อยู่ระหว่างรอผลตรวจทางห้องปฏิบัติการ และติดตามอาการผู้สัมผัสจำนวน 29 ราย

### มาตรการในต่างประเทศ

ประเทศจีนเผยแพร่ genome ของเชื้อ “novel coronavirus 2019” หรือ “nCoV-2019” ลงใน GenBank® เมื่อวันที่ 11 มกราคม 2563 ซึ่งขณะนี้ (วันที่ 14 มกราคม) Wuhan City health committee ได้ จัดทำ Q&A โดยตอบคำถามเรื่องการติดต่อจากคนสู่คนว่า “ถึงแม้ว่าจะไม่มีหลักฐานจากคนสู่คน แต่ช่องทางการ ติดต่อนี้ยังไม่สามารถตัดออกไปได้ แต่อัตราการติดต้อยู่ในสถานะต่ำ” ซึ่งลักษณะการติดเชื้อในผู้ป่วยทั้ง 41 ราย ส่วนใหญ่เป็นเพศชาย อยู่ในวัยกลางคนจนถึงวัยชรา โดยผู้ป่วยส่วนใหญ่มีประวัติเกี่ยวข้องกับ South China Seafood Wholesale Market มีบางรายที่ปฏิเสธการเข้าตลาด แต่อย่างไรก็ตามยังไม่พบการเกิด Community transmission

ประเทศต่างๆ เช่น สหรัฐอเมริกา เขตการปกครองพิเศษฮ่องกง ไต้หวัน สิงคโปร์ มาเลเซีย เวียดนาม เกาหลีใต้ ฟิลิปปินส์ อินโดนีเซีย และญี่ปุ่น ใช้มาตรการเฝ้าระวังคัดกรองผู้ที่มีอาการใช้ร่วมกับอาการระบบทางเดินหายใจเฉียบพลัน และมีประวัติเดินทางมาจากเมืองอู่ฮั่น (Wuhan) มณฑลหูเป่ย์ (Hubei) สาธารณรัฐประชาชนจีน พร้อมทั้งแจ้งเตือนประชาชนให้ระมัดระวังและป้องกันตนเองจากการติดเชื้อ

วันที่ 15 มกราคม 2563 ประเทศไต้หวันออกประกาศให้โรคปอดอักเสบจากเชื้อไวรัสโคโรนาสายพันธุ์ใหม่ ให้เป็นโรคติดเชื้อทางกฎหมายประเภทที่ 5 อยู่ร่วมกับโรคไข้เลือดงู ไข้ลาสซา ไข้หวัดใหญ่ MERS และโรคติดเชื้อไวรัสซาร์บวร์ก และออกคำเตือนประชาชนเรื่องมาตรการการป้องกันตนเองจากการติดเชื้อ

วันที่ 16 มกราคม 2563 ประเทศญี่ปุ่นได้ขอความร่วมมือให้โรงพยาบาลรายงานผู้ป่วยปอดอักเสบทุกราย ที่มีประวัติเดินทางไปเมืองอู่ฮั่น จัดทำมาตรการดูแลรักษาผู้ป่วย และติดตามผู้สัมผัส

วันที่ 17 มกราคม 2563 สหรัฐอเมริกาได้เริ่มมาตรการตรวจคัดกรองผู้ที่มีอาการใช้ร่วมกับอาการระบบทางเดินหายใจเฉียบพลันนักท่องเที่ยวที่เดินทางมาจาก เมืองอู่ฮั่น ณ สนามบินสามแห่ง ได้แก่ ซานฟรานซิสโก นิวยอร์ก และ ลอสแอนเจลิส

วันที่ 18 มกราคม 2563 นักวิจัยจาก Imperial College London ประมาณการว่าจะมีประชาชนจาก เมืองอู่ฮั่น บินออกนอกประเทศ 3,300 คน ต่อวัน และคาดการณ์พบโรค 1 ราย ต่อประชากรอู่ฮั่น 600 ราย ที่เดินทางออกนอกประเทศ

### ประเทศไทย

กรมควบคุมโรคได้ดำเนินการเฝ้าระวังคัดกรองผู้โดยสารเครื่องบินในเส้นทางที่บินตรงมาจากเมืองอู่ฮั่น ประเทศจีน ณ ท่าอากาศยานสุวรรณภูมิ ท่าอากาศยานดอนเมือง ท่าอากาศยานเชียงใหม่ ท่าอากาศยานภูเก็ต และท่าอากาศยานกระบี่ (เริ่มคัดกรองวันที่ 17 มกราคม 2563) ตั้งแต่วันที่ 3 – 19 มกราคม 2563 จำนวน 109 เที่ยวบิน ผู้เดินทางและลูกเรือได้รับการคัดกรองทั้งสิ้น 17,121 ราย โดยวันที่ 19 มกราคม 2563 พบผู้ป่วยอาการ เข้าได้ตามนิยามเพิ่มขึ้นจำนวน

4 ราย ทำให้รวมพบผู้ป่วยที่มีอาการเข้าได้ตามนิยามทั้งหมด 30 ราย โดย 18 ราย คัดกรองได้ที่สนามบิน นอกจากนี้มีผู้ป่วยที่มีอาการเข้าตามนิยามไปรับการตรวจรักษาที่โรงพยาบาลเอกชน 7 ราย โรงพยาบาลรัฐ 5 ราย และได้พักรักษาตัวอยู่ที่โรงพยาบาลรัฐ 13 ราย ไม่พบผู้ป่วยอาการรุนแรง ผู้ป่วยอาการดีขึ้น และได้กลับบ้านแล้วจำนวน 17 ราย พบผู้ป่วยยืนยัน 2 ราย ส่วนผู้ป่วยรายอื่นที่ทราบเชื้อที่เป็นสาเหตุและได้รับการวินิจฉัยสุดท้าย ประกอบด้วย Influenza A 6 ราย, Influenza B 4 ราย, Influenza C 1 ราย, Adenovirus 1 ราย Coronavirus OC43 1 ราย Streptococcus pneumoniae 1 ราย รอผลตรวจวินิจฉัยทางห้องปฏิบัติการ 14 ราย

**ประจวบคีรีขันธ์** ข้อมูลการเฝ้าระวังโรค สนามบินหัวหิน มีไฟล์เที่ยวบินตรงจากกัวลาลัมเปอร์ ประเทศมาเลเซีย อาทิตย์ละ 4 วัน จันทร์ พุธ ศุกร์ อาทิตย์ เวลา 11.00 -12.00 น. สายการบิน AIR ASIA 180 ที่นั่ง ข้อมูลการคัดกรองดังนี้

วันที่	จำนวนผู้โดยสาร	สัญชาติจีน/หรือประวัติเสี่ยง	จำนวนที่ได้รับการคัดกรอง	พบผู้มีอาการใช้
5 ม.ค.63	140	0	140	0
6 ม.ค.63	145	0	145	0
8 ม.ค.63	147	0	147	0
10 ม.ค.63	172	0	172	0
12 ม.ค.63	142	0	142	0
13 ม.ค.63	153	0	153	0
15 ม.ค.63	148	0	148	0
17 ม.ค.63	163	0	163	0
19 ม.ค.63	145	0	145	0
รวม	1355	0	1355	0

#### สถานการณ์โรคทางเดินหายใจ จังหวัดประจวบคีรีขันธ์

ผลการเฝ้าระวังทางระบาดวิทยาของกลุ่มอาการคล้ายไข้หวัดใหญ่ (ILI) ของ รพ.ในจังหวัดประจวบคีรีขันธ์ ปี 2563 สัปดาห์ที่ 1-3

สัปดาห์	จำนวน รพ.ส่งข้อมูล(แห่ง)	ผู้ป่วย ILI	จำนวนผู้ป่วยนอกทั้งหมด (ILI)	ร้อยละ ILI	รพ.ที่มีสัดส่วน ILI5-10% (แนวโน้มเพิ่มขึ้น)	รพ.ที่มีสัดส่วน ILI >10% (พิจารณามาตรการฉุกเฉิน)
สัปดาห์ที่ 1	8	994	35,525	2.80	-	-
สัปดาห์ที่ 2	8	450	18,314	2.46	-	-
สัปดาห์ที่ 3	2	23	212	10.85	-	-

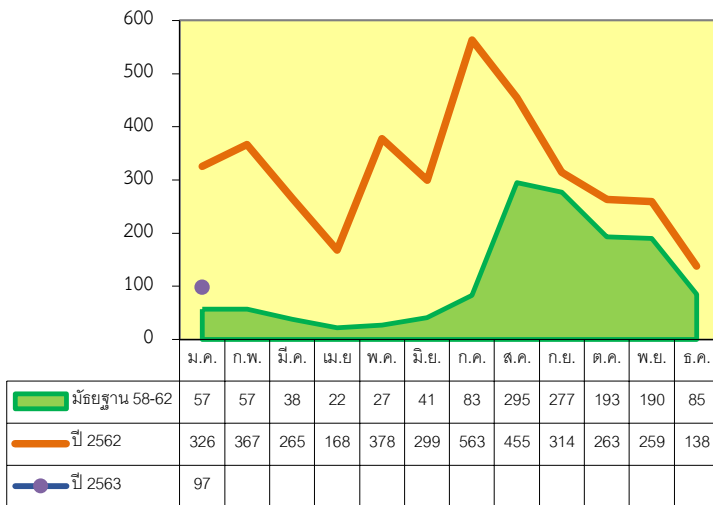
รายงานการเฝ้าระวัง ILI สัปดาห์ที่ 3 ระหว่างวันที่ 19 – 25 มกราคม 2563

วันที่	จำนวน			สัดส่วนผู้ป่วย ILI รายวัน (%)
	สถานพยาบาลที่ส่ง	ผู้ป่วย ILI (ครั้ง)	ผู้ป่วยนอกทั้งหมด (ครั้ง)	
19 มกราคม 2563	2	23	212	10.85

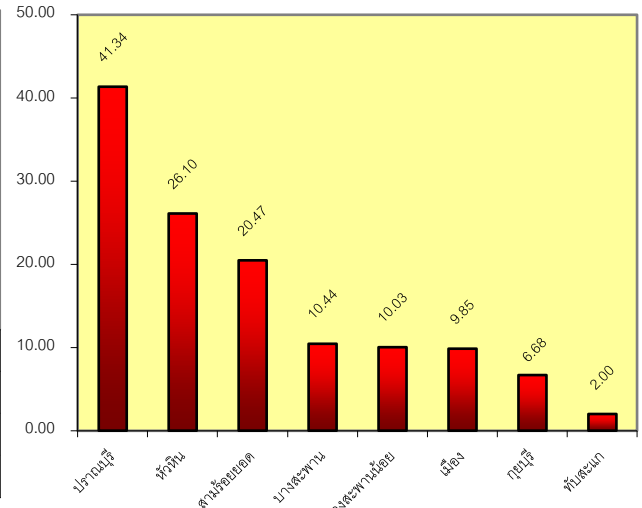
ไข้หวัดใหญ่

ตั้งแต่วันที่ 1 มกราคม 2563 ถึงวันที่ 20 มกราคม 2563 ได้รับรายงานผู้ป่วยโรคไข้หวัดใหญ่ จำนวน 97 ราย คิดเป็นอัตราป่วย 17.83 ต่อประชากรแสนคน ไม่มีรายงานผู้ป่วยเสียชีวิต จำนวนผู้ป่วยต่ำกว่าปีที่ผ่านมาแต่สูงกว่าค่ามัธยฐาน (รูปที่ 1) อัตราส่วนเพศชาย ต่อ เพศหญิง เท่ากับ 1.37:1 กลุ่มอายุที่พบสูงสุดคือกลุ่มอายุ 0-4 ปี อัตราป่วย 59.28 ต่อประชากรแสนคน รองลงมาคือ กลุ่ม 5-9 ปี, 10-14 ปี อัตราป่วย 38.13 และ 28.78 ต่อประชากรแสนคน

อำเภอที่มีอัตราป่วยสูงสุด คือ อำเภอปราณบุรี อัตราป่วย 41.34 ต่อประชากรแสนคน รองลงมาคือ อำเภอหัวหิน, อำเภอสทิงพระ, อำเภอบางสะพาน, อำเภอบางสะพานน้อย, อำเภอเมือง, อำเภอกุยบุรี และอำเภอทับสะแก อัตราป่วย 26.10, 20.47, 10.44, 10.03, 9.85, 6.68 และ 2.00 ต่อประชากรแสนคน ตามลำดับ (รูปที่ 2)



รูปที่ 1 จำนวนผู้ป่วยไข้หวัดใหญ่ปี 63 เปรียบเทียบ ปี 62 และ ค่ามัธยฐาน 58-62

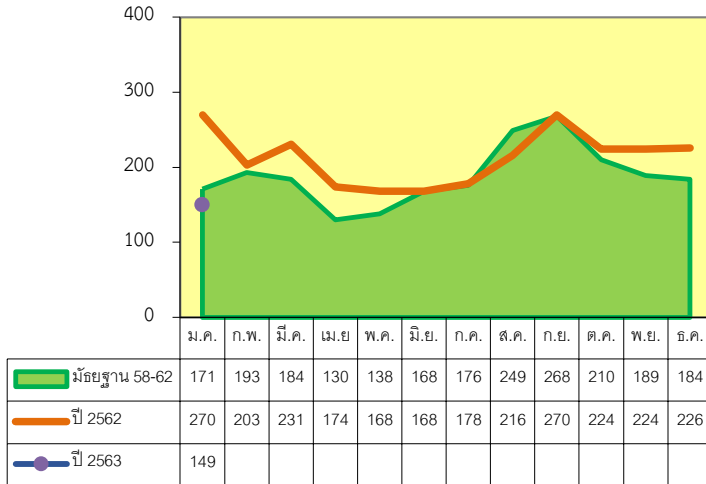


รูปที่ 2 อัตราป่วยไข้หวัดใหญ่สะสมรายอำเภอ ปี 2563 จ.ประจวบคีรีขันธ์

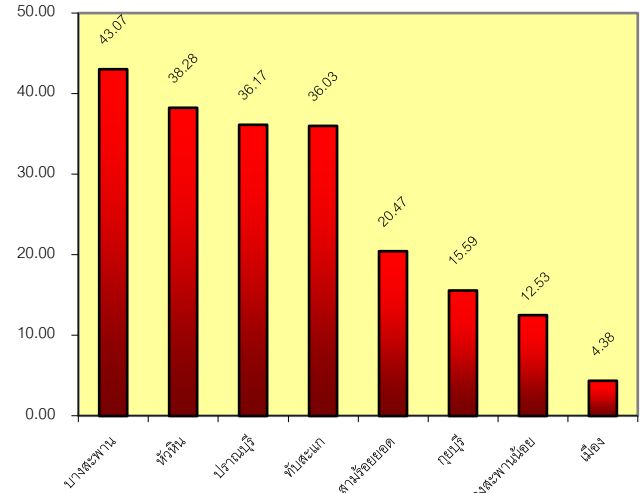
ปอดบวม

ตั้งแต่วันที่ 1 มกราคม 2563 ถึงวันที่ 20 มกราคม 2563 ได้รับรายงานผู้ป่วยโรคปอดบวม จำนวน 149 ราย อัตราป่วย 27.39 ต่อประชากรแสนคน ไม่มีรายงานผู้ป่วยเสียชีวิต จำนวนผู้ป่วยต่ำกว่าปีที่ผ่านมาและค่ามัธยฐาน (รูปที่ 3) อัตราส่วนเพศชาย ต่อ เพศหญิง เท่ากับ 1.10:1 กลุ่มอายุที่พบสูงสุดคือกลุ่มอายุ 0-4 ปี อัตราป่วย 148.20 ต่อประชากรแสนคน รองลงมาคือ กลุ่มอายุ 65 ปี ขึ้นไป และ 55-64 ปี อัตราป่วย 106.90 และ 19.55 ต่อประชากรแสนคน

อำเภอที่มีอัตราป่วยสูงสุด คือ อำเภอบางสะพาน อัตราป่วย 43.07 ต่อประชากรแสนคน รองลงมาคือ อำเภอหัวหิน, อำเภอปราณบุรี, อำเภอทับสะแก, อำเภอสามร้อยยอด, อำเภอกุยบุรี, อำเภอบางสะพานน้อย และอำเภอเมือง อัตราป่วย 38.28, 36.17, 36.03, 20.47, 15.59, 12.53 และ 4.38 ต่อประชากรแสนคน ตามลำดับ (รูปที่ 4)



รูปที่ 3 จำนวนผู้ป่วยปอดบวมปี 63 เปรียบเทียบ ปี 62 และ คำนวณฐาน 58-62



รูปที่ 4 อัตราป่วยปอดบวมสะสมรายอำเภอ ปี 2563 จ.ประจวบคีรีขันธ์

### คำแนะนำประชาชนในการเตรียมพร้อมป้องกันควบคุมโรคปอดอักเสบจากเชื้อไวรัสโคโรนาสายพันธุ์ใหม่ 2019

หากท่านมีอาการไข้ ไอ เจ็บคอ น้ำมูกไหล หายใจเหนื่อย ภายใน 14 วัน หลังกลับมาจากเมืองอู่ฮั่นประเทศจีน โปรดไปพบแพทย์และยื่นบัตรคำแนะนำด้านสุขภาพสำหรับผู้เดินทางเข้ามาในประเทศไทย กับแพทย์ผู้ทำการรักษาพร้อมแจ้งประวัติการเดินทาง ท่านอาจได้รับเชื้อโรคก่อนเดินทางมายังประเทศไทย กรุณาแจ้งรายละเอียดต่างๆ กับแพทย์ผู้ทำการรักษา เช่น อาการป่วย วันที่เริ่มมีอาการป่วย วันเดินทางมาถึงประเทศไทย สถานที่พัก เพื่อแพทย์จะได้วินิจฉัยได้ถูกต้องและรักษาได้ทันเวลาที่ แพทย์ผู้ทำการรักษาจะรายงานต่อหน่วยงานสาธารณสุขในพื้นที่หรือสำนักงานสาธารณสุขจังหวัด และกรมควบคุมโรค กระทรวงสาธารณสุข เพื่อดำเนินการป้องกันควบคุมโรคโดยเร็ว หากมีข้อสงสัยสามารถสอบถามรายละเอียดได้ที่สายด่วนกรมควบคุมโรค 1422

ทีมตระหนักรู้สถานการณ์ สสจ.ประจวบคีรีขันธ์