



ศูนย์ปฏิบัติการภาวะฉุกเฉินด้านการแพทย์และสาธารณสุข สำนักงานสาธารณสุขจังหวัดประจวบคีรีขันธ์ กรณี โรคติดเชื้อไวรัสโคโรนา 2019

ฉบับที่ 97 EOC ครั้งที่ 83 ประจำวันที่ 19 เมษายน 2563 เวลา 09.00

สถานการณ์ต่างประเทศ พบผู้ป่วยยืนยัน ใน 210 ประเทศ/

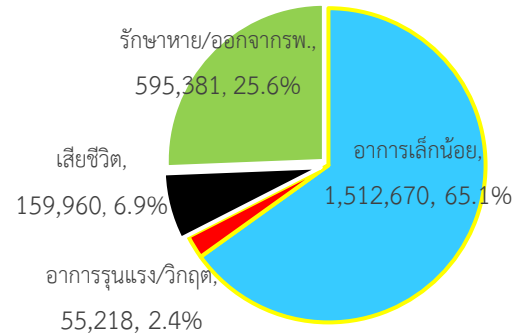
ดินแดน/2 เรือสำราญ ไม่พบประเทศ ดินแดนพบใหม่ ตั้งแต่วันที่ 10 เม.ย.63

พบผู้ป่วยทั่วโลก 2,322,959 ราย เสียชีวิต 159,960 ราย อัตราป่วยตาย ร้อยละ 6.9

รักษาหาย/ออกจาก รพ. 595,381 ราย ร้อยละ 25.6

ผู้ป่วยที่กำลังรักษา อาการเล็กน้อย 65.1 อาการรุนแรง/วิกฤติ ร้อยละ 2.4

ลำดับประเทศ ที่พบโรคติดเชื้อไวรัสโคโรนา 2019 สูงสุด ดังนี้

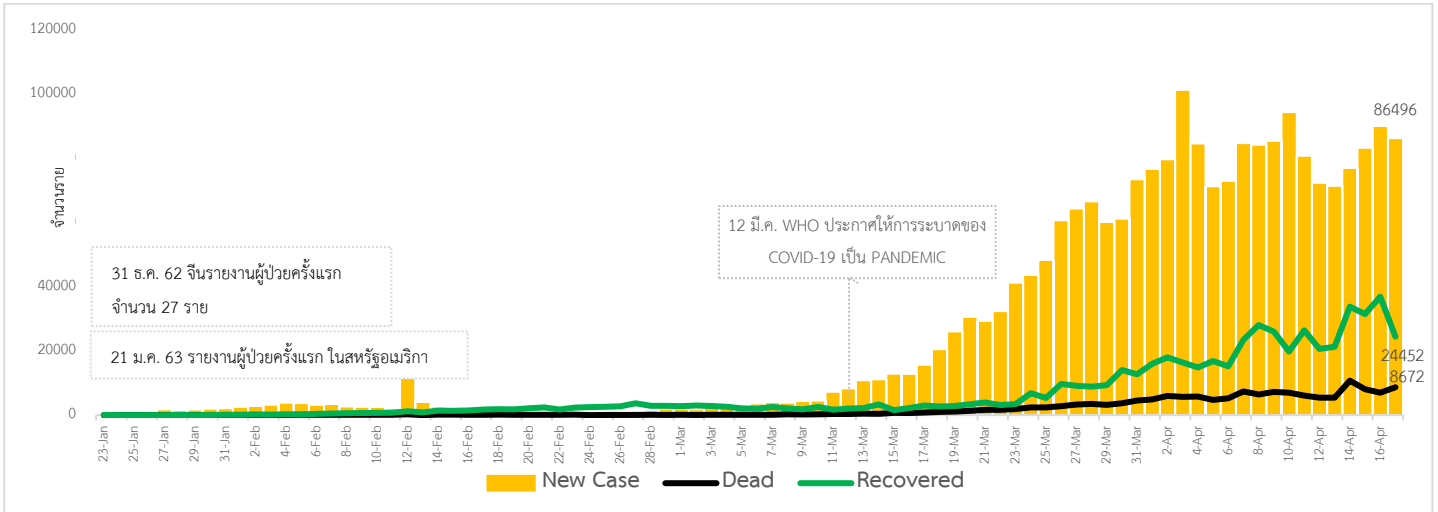


ประเทศ/อื่นๆ	รวมป่วย	ป่วยใหม่	รวมเสียชีวิต	%	เสียชีวิตใหม่	รักษาหาย	%	อาการรุนแรง	อัตราป่วย 1M pop	อัตราตาย 1M pop	อัตราตรวจ 1M pop
สหรัฐอเมริกา	738,792	29,057	39,014	5.28	1,867	68,269	9.24	13,551	2,232	118	11,245
นิวออร์ก	241,041	7,090	17,671	7.3	540						
นิวเจอร์ซีย์	81,420	2,953	4,070	5.0	230						
สเปน	191,726	887	20,043	10.5	41	74,797	39.0	7,371	4,101	429	19,896
อิตาลี	175,925	3,491	23,227	13.2	482	44,927	25.5	2,733	2,910	384	21,598
ฝรั่งเศส	151,793	3,824	19,323	12.7	642	35,983	23.7	5,833	2,325	296	7,103
เยอรมัน	143,342	1,945	4,459	3.1	107	85,400	59.6	2,922	1,711	53	20,629
สหราชอาณาจักร	114,217	5,525	15,464	13.5	888	N/A	N/A	1,559	1,682	228	6,783
จีน	82,719	27	4,632	5.6		77,029	93.1	85	57	3	
ตุรกี	82,329	3,783	1,890	2.3	121	10,453	12.7	1,894	976	22	7,101
อิหร่าน	80,868	1,374	5,031	6.2	73	55,987	69.2	3,513	963	60	3,931
เบลเยียม	37,183	1,045	5,453	14.7	290	8,348	22.5	1,119	3,208	471	12,597
ประเทศกลุ่ม ASEAN											
อินโดนีเซีย	6,248	325	535	8.56	15	631	10.1		23	2	144
ฟิลิปปินส์	6,087	209	397	6.52	10	516	8.5	1	56	4	511
สิงคโปร์	5,992	942	11	0.18		740	12.4	23	1,024	2	16,203
มาเลเซีย	5,305	54	88	1.66	2	3,102	58.5	49	164	3	3,114
ไทย	2,733	33	47	1.72		1,787	65.4	61	39	1	1,440
เวียดนาม	268			0.00		201	75.0	8	3		2,119
บรูไน	137	1	1	0.73		113	82.5	2	313	2	25,725
กัมพูชา	122			0.00		103	84.4	1	7		345
พม่า	98	10	5	5.10	1	5	5.10		2	0	75

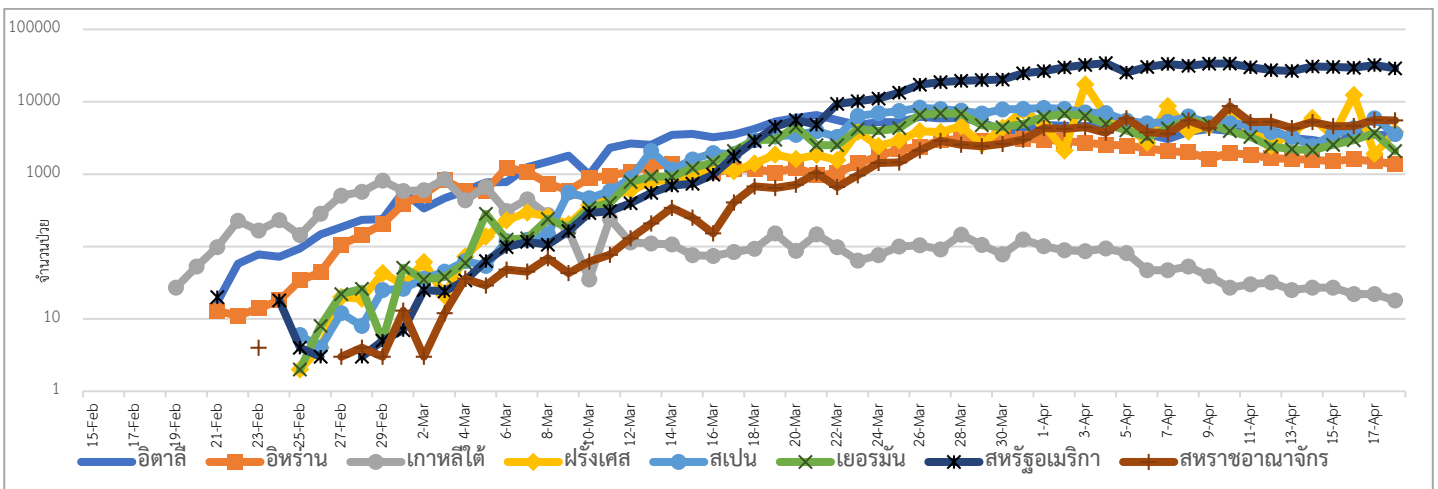
เขตติดโรคติดต่ออันตราย เมื่อเดินทางมาถึงประเทศไทย ต้องกักกันตัวอยู่ในที่พำนัก เป็นเวลา 14 วัน ห้ามออกจากสถานที่เด็ดขาด (ตามประกาศกระทรวงสาธารณสุขฉบับที่ 5 มีนาคม 2563)

- 1.สาธารณรัฐประชาชนจีน (รวมถึงเขตบริหารพิเศษมาเก๊า และ เขตบริหารพิเศษฮ่องกง)
- 2.เกาหลีใต้ 3.สาธารณรัฐอิตาลี 4.สาธารณรัฐอิสลามอิหร่าน

แนวโน้มจำนวนผู้ป่วย ผู้รักษาหาย/ออกจากโรงพยาบาลและผู้เสียชีวิต รายใหม่ โรคติดเชื้อไวรัสโคโรนา 2019 ทั่วโลก



แนวโน้มจำนวนผู้ป่วยใหม่รายวัน โรคติดเชื้อไวรัสโคโรนา 2019 นอกประเทศจีน



ประเด็นข่าวที่น่าสนใจ ณ วันที่ 18 เมษายน 2563

องค์การอนามัยโลก : องค์การอนามัยโลก (WHO) และสหประชาชาติ (UN) ออกเตือนรัฐบาลและประชาชนในทวีป แอฟริกา ให้เตรียมรับมือกับการระบาดของเชื้อไวรัสโคโรนา 2019 เนื่องจากทวีปแอฟริกาเป็นทวีปขนาดใหญ่เป็น อันดับสองรองจากทวีปเอเชียและมีจำนวนประชากรประมาณ 1.2 พันล้านคน จะกลายเป็นศูนย์กลางการแพร่ ระบาดแห่งใหม่ของเชื้อไวรัสดังกล่าว ในขณะที่สหประชาชาติยังคงคาดการณ์ว่าเชื้อไวรัสโคโรนา 2019 อาจทำให้ผู้คนในทวีปแอฟริกาเสียชีวิตได้ประมาณ 300,000 ถึง 3.3 ล้านคน

- องค์การอนามัยโลก ได้ออกมาเตือนว่า ยังไม่มีหลักฐานการวิจัยสนับสนุนว่า การตรวจหาระดับ แอนติบอดีจะสามารถยืนยันได้ว่าบุคคลที่ได้รับการตรวจนั้นมีภูมิคุ้มกันต่อเชื้อไวรัสโคโรนา 2019 หรือไม่มีความ เสี่ยงต่อการติดเชื้อไวรัสดังกล่าวในอนาคตหรือไม่ ซึ่งชุดตรวจดังกล่าวจะเป็นการวัดระดับแอนติบอดีในร่างกาย ผู้ตรวจเท่านั้น และไม่ได้หมายความว่าบุคคลที่ได้รับการ

ตรวจมีภูมิคุ้มกันต่อเชื้อไวรัสโคโรนา 2019 ที่ยังได้ผลใน อนาคต นอกจากนี้ยังไม่มีหลักฐานยืนยันว่าบุคคลที่มีภูมิคุ้มกันต่อเชื้อไวรัสโคโรนา 2019 จะไม่มีโอกาสกลับมาเป็น ซ้ำอีกในอนาคต

เมียนมาร์ : ประธานาธิบดีเมียนมาร์ประกาศอภัยโทษให้แก่ผู้ต้องขังในเรือนจำประมาณ 25,000 คน หรือ 1 ใน 4 ของผู้ต้องขังที่ถูกจองจำอยู่ในเรือนจำทั่วประเทศ ท่ามกลางความวิตกกังวลว่าผู้ต้องขังที่ แออัดกันอยู่ในเรือนจำจะติดเชื้อไวรัสโคโรนา 2019 ทั้งนี้การอภัยโทษให้แก่ักโทษเป็นธรรมเนียมที่รัฐบาลเมียน มาร์ปฏิบัติเป็นประจำทุกปีในวาระวันปีใหม่ของชาวเมียนมาร์ที่ตรงกับเดือนเมษายน แต่ครั้งนี้นับเป็นครั้งใหญ่ ที่สุดในรอบหลายปีที่ผ่านมา นอกจากนี้มีรายงานว่า ในบรรดาผู้ต้องขังที่ได้รับการอภัยโทษ มีผู้ต้องขังต่างชาติ รวมถึงคนไทยจำนวน 87 คน ซึ่งหลังจากปล่อยตัวแล้วจะถูกส่งกลับประเทศ

อังกฤษ : ได้จัดตั้งคณะกรรมการชุดใหม่เพื่อสนับสนุนการผลิตวัคซีนต้านไวรัสโคโรนา 2019 (โควิด-19) ให้กับประชาชนโดยเร็วที่สุดเท่าที่จะเป็นไปได้ซึ่งรัฐบาลอังกฤษเปิดเผยว่า โครงการวิจัยใหม่จำนวน 21 โครงการ จะได้รับเงินสนับสนุนจากวงเงินลงทุนรวมทั้งสิ้น 14 ล้านปอนด์ เพื่อเร่งความคืบหน้าในการคิดค้นวัคซีน และยารักษาโรคโควิด-19 อย่างรวดเร็ว

เกาหลีใต้ : หลังจากผ่านการระบาดครั้งใหญ่ในเกาหลีใต้ พบว่ามีประชาชนที่หายจากการป่วยและได้รับการตรวจหาไวรัสซ้ำอีก ครั้งจำนวน 7,829 คน ในจำนวนนี้พบผู้ที่ยังตรวจพบไวรัสคิดเป็น 2.1% ซึ่งยังคงเป็นความกังวลของทั่วโลกรวมถึงในประเทศเกาหลีใต้ที่ต้องทำการศึกษาต่อไป

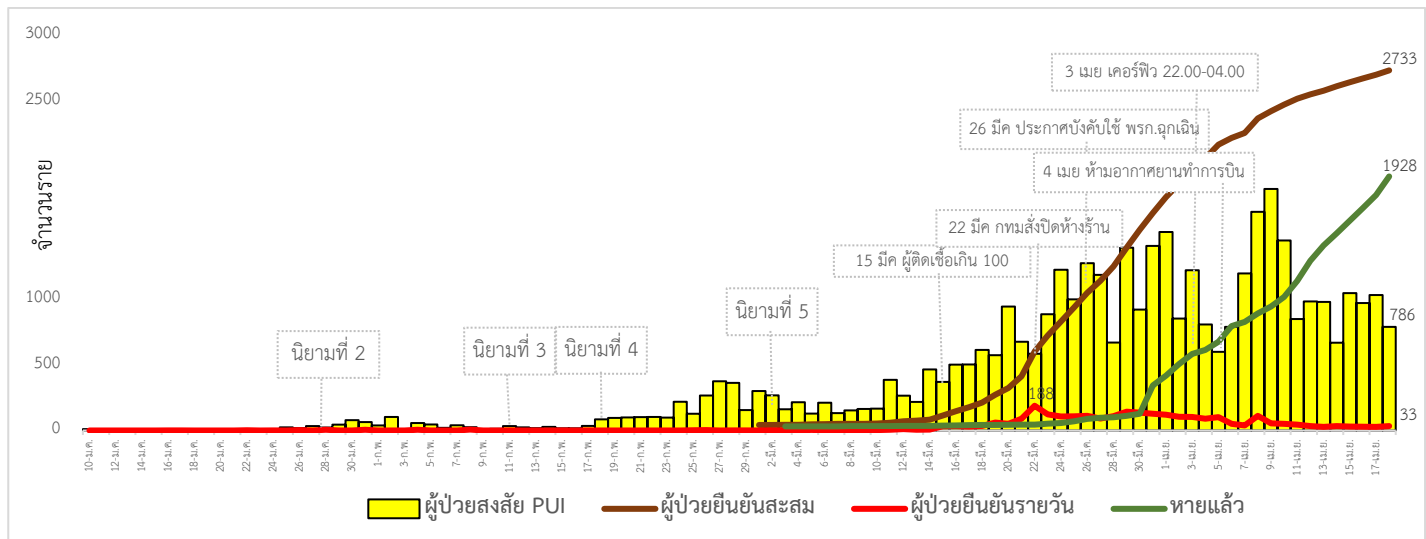
ไทย : นพ.ทวีศิลป์ วิทยุโยธิน โฆษกศูนย์บริหารสถานการณ์โควิด-19 (ศบค.) ชี้แจงว่าอยู่ในระหว่างการหารือกับนายกรัฐมนตรี เกี่ยวกับการปลดล็อกคควารันเพื่อควบคุมโรคติดเชื้อไวรัสโคโรนา 2019 โดยยกตัวอย่างการเปิดร้านตัดผมและ ห้างสรรพสินค้าว่าต้องมีมาตรการหลังจากผ่อนปรนแล้ว จากการสัมภาษณ์เจ้าของร้านตัดผมถึงมาตรการที่ทางรัฐ กำหนด ทางเจ้าของร้านบอกว่าพร้อมที่จะยอมรับเงื่อนไขทุกอย่าง โดยเบื้องต้นวางแผนจัดร้านเว้นระยะห่างไว้ เบื้องต้น เช่น จากเดิมที่มีเตียงสระผม 3 เตียง อาจต้องนำเตียงกลางออก และใช้ระบบการจัดคิวนัดล่วงหน้า

- นพ.อนุพงศ์ สุจริยากุล ผู้ทรงคุณวุฒิกรมควบคุมโรค กระทรวงสาธารณสุข เผยว่า ปลัดกระทรวงได้สั่งการให้เร่งรัดการ ค้นหาผู้ป่วยรายใหม่ให้พบโดยเร็วที่สุด โดยขยายการค้นหาเพิ่มอีก 2 กลุ่ม คือ 1.การค้นหาผู้ป่วยเชิงรุกในพื้นที่ที่พบผู้ป่วยยืนยัน ติดเชื้อที่ไม่ทราบสาเหตุหรือปัจจัยเสี่ยง โดยค้นหาในกลุ่มผู้สงสัย ติดเชื้อในกลุ่มเสี่ยงต่อการติดเชื้อและกลุ่มที่อยู่ในสถานที่เดียวกับผู้ป่วย และ 2.การค้นหาในชุมชน ซึ่งจะค้นหาผู้ติดเชื้อที่ไม่มีอาการในพื้นที่พบผู้ป่วยต่อเนื่องในเวลาอย่างน้อย 28 วัน

- ข้าราชการระดับสูงของกระทรวงมหาดไทยรวมถึงข้าราชการบำนาญและเครือข่ายของ กระทรวงมหาดไทย ร่วมกันบริจาคเงินเดือนร้อยละ 50 เป็นเวลา 3 เดือน และร่วมกันจัดตั้งกองทุนชื่อ “มหาดไทย ร่วมทุกข์ ร่วมสุขประชาชนจากภัยโควิด-19” เพื่อช่วยเหลือประชาชนที่ยังไม่ได้รับความช่วยเหลือจากหน่วยงาน องค์กร หรือเข้าไม่ถึงระบบความช่วยเหลือ หรือไม่สามารถขอรับสิทธิตามระเบียบของทางราชการได้

- วันนี้ (18 เม.ย.2563) แรงงานไทยในมาเลเซียชุดแรกได้เดินทางกลับเข้าไทยแล้วที่บริเวณด่าน พรมแดนสุโข-ลกจ.นราธิวาส ซึ่งมีเจ้าหน้าที่ดูแลอย่างเข้มงวดทั้งด้านความมั่นคงและด้านสาธารณสุข มีการเตรียมอุปกรณ์และเครื่องมือคัดกรอง การติดเชื้อไวรัสโคโรนา 2019 โดยขั้นตอนการคัดกรองจะต้องดูรายละเอียด เรื่องใบรับรองแพทย์และหนังสือรับรองจากสถาน กงสุล รวมถึงรายชื่อตามโควตาในแต่ละวัน ซึ่งรองรับไม่เกิน 100 คน หากพันทันจะส่งไปคัดกรองโรคของ ตม. รวมถึงตรวจสอบหมายจับเพิ่มเติม ทั้งนี้แต่ละพื้นที่ได้เตรียมสถานที่ ควบคุมโรค (Local quarantine) เพื่อกักตัวคนไทยที่เดินทางกลับ จากต่างประเทศ รวม 67 แห่ง จำนวน 2,495 ห้อง

สถานการณ์การคัดกรองผู้ป่วยสงสัยโรคติดเชื้อไวรัสโคโรนา 2019 ในประเทศไทย ตามอาการ



วันที่ 18 เมษายน 2563 ณ เวลา 18.00 น. พบผู้ป่วยที่มีอาการตามนิยามเฝ้าระวังโรครายใหม่ จำนวน 786 ราย ดังตาราง

สถานการณ์	ผู้ป่วย PUI สะสม
จำนวนผู้ป่วยที่มีอาการเข้าได้ตามนิยาม <ul style="list-style-type: none"> • คัดกรองพบที่สนามบิน • คัดกรองที่ทำเรือ • เข้ารับการรักษาที่โรงพยาบาลด้วยตนเอง (รพ.เอกชน 12,393 ราย รพ.รัฐ 24,372 ราย และอยู่ระหว่างสอบสวน 1,950) • รับแจ้งจากโรงแรม ศูนย์เฮอร์วัด มหาวิทาลัยและมัคคุเทศก์และอยู่ตะเภา 	39,456
<ul style="list-style-type: none"> • จำนวนผู้ป่วยยืนยัน <ul style="list-style-type: none"> หายป่วยและแพทย์อนุญาตให้ออกจากโรงพยาบาล อยู่ระหว่างการรักษาพยาบาล เสียชีวิต 	2,733 1,928 758 47
<ul style="list-style-type: none"> • การติดเชื้อของผู้ป่วยยืนยันสะสม <ul style="list-style-type: none"> จากภายในประเทศ จากต่างประเทศ กักกันในพื้นที่รัฐกำหนด 	2,733 2,249 484 65

ผู้ป่วยรายใหม่รายงานวันนี้ 33 ราย ทำให้มีผู้ป่วยไม่ถึง 1,000 ราย ที่ยังรักษาอยู่ในโรงพยาบาล เหลือ 899 ราย

โดยผู้ป่วยรายใหม่ 33 ราย นับเป็นลำดับที่ 2,701 - 2,733 จำแนกเป็นกลุ่มได้ดังนี้

กลุ่มที่ 1 เป็นผู้สัมผัสกับผู้ป่วยที่มีรายงานมาแล้ว 11 ราย (ทุกรายพบที่กรุงเทพมหานคร)

กลุ่มที่ 2 ผู้ป่วยรายใหม่ จำนวน 10 ราย มีรายละเอียด ดังนี้

2.1 คนไทยเดินทางกลับจากต่างประเทศ 2 ราย (เป็นนักศึกษาเดินทางกลับจากรัฐมิชิแกน สหรัฐอเมริกา และอังกฤษ)

2.2 สัมผัสผู้เดินทางจากต่างประเทศ 1 ราย (สัมผัสผู้ที่เดินทางกลับมาจากอังกฤษ)

2.3 ไปสถานที่ชุมนุมชน เช่น ห้างสรรพสินค้า, ตลาดนัด, สถานที่ท่องเที่ยว 4 ราย

2.4 อาชีพเสี่ยง 2 ราย (ทำงานในสถานที่แออัด ,ทำงานใกล้ชิดสัมผัสกับชาวต่างชาติ)

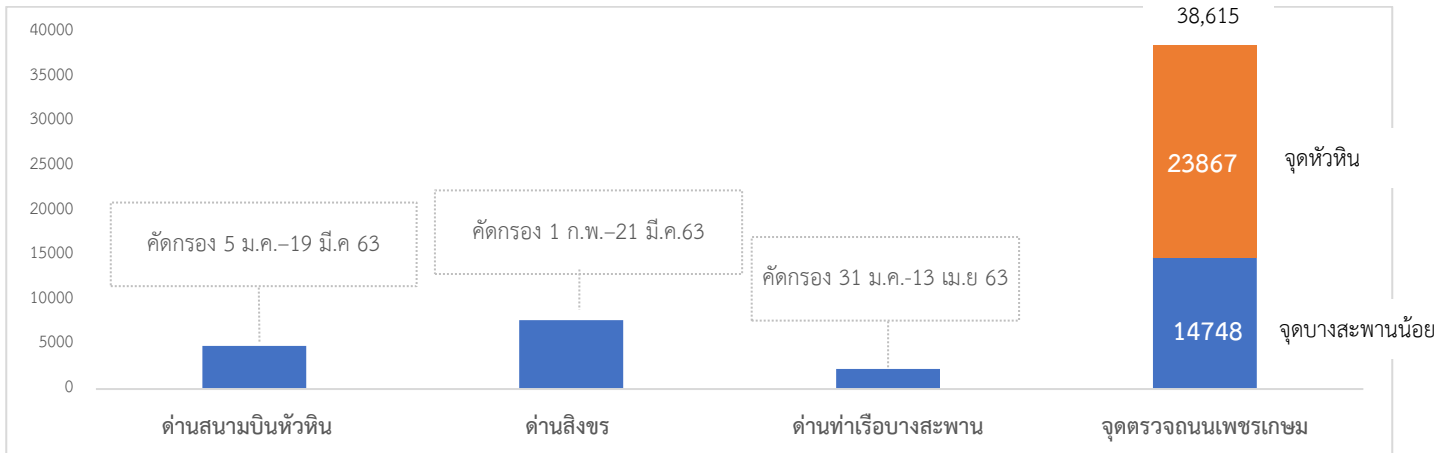
2.5 บุคลากรทางการแพทย์ 1 ราย (เป็นแพทย์)

กลุ่มที่ 3 ยืนยันพบเชื้อ อยู่ระหว่างสอบสวนโรค 10 ราย

กลุ่มที่ 4 เดินทางมาจากต่างประเทศ และเข้า State Quarantines 2 ราย (สามีชาวอเมริกัน-ภรรยาชาวไทยเดินทางมาจากสหรัฐอเมริกาเพื่อท่องเที่ยวเข้า State Quarantines ที่กระบี่)

จังหวัดที่ไม่เคยมีรายงานพบผู้ป่วย 9 จังหวัด คือ กำแพงเพชร, ชัยนาท, ตราด, น่าน, บึงกาฬ, พิจิตร, ระนอง, สิงห์บุรี, อ่างทอง

1.ผลงานการคัดกรองผู้ป่วยสงสัยโรคติดเชื้อไวรัสโคโรนา 2019 ในจังหวัดประจวบคีรีขันธ์



จำนวนคัดกรองที่ด้านสนามบินหัวหิน ด้านสิงขร และด้านท่าเรือ จำนวน 4,832, 7,720 และ 2,295 ราย ตามลำดับ ไม่พบผู้มีอาการเข้าได้ตามนิยาม ส่วนจุดตรวจควบคุมการแพร่ระบาดของโรคติดเชื้อไวรัสโคโรนา 2019 (จุดตรวจถนนเพชรเกษม) รวมคัดกรอง 38,615 ราย ดังนี้

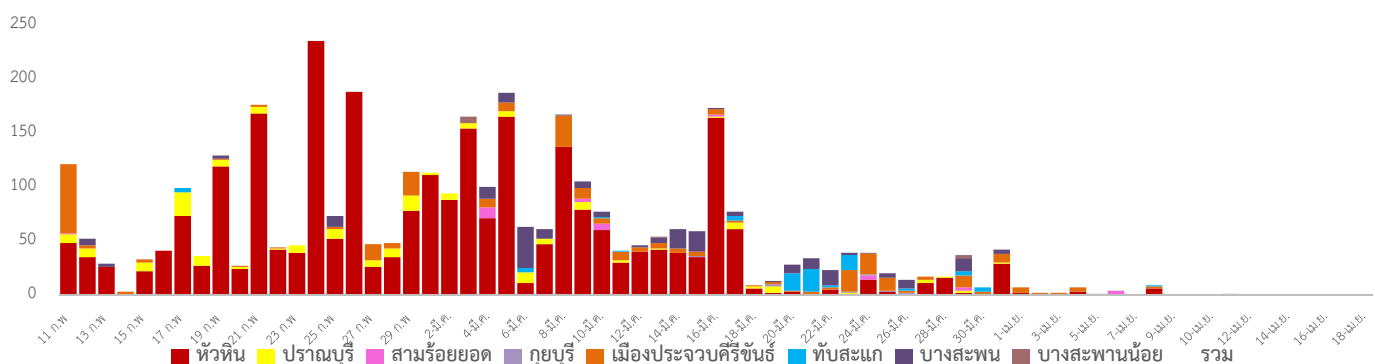
จุดที่ 1 อำเภอหัวหิน วันที่ 18 เมษายน 2563 คัดกรอง 3,067 ราย พบผู้มีอาการใช้ 37.5 จำนวน 3 ราย (ประสานจังหวัดชุมพรส่งต่อข้อมูล จำนวน 2 ราย, ประสานอำเภอปราณบุรีส่งต่อข้อมูล จำนวน 1 ราย) สะสมคัดกรองตั้งแต่วันที่ 28 มีนาคม-18 เมษายน 2563 คัดกรองทั้งหมด 23,867 ราย

จุดที่ 2 อำเภอบางสะพานน้อย วันที่ 18 เมษายน 2563 คัดกรอง 995 ราย ไม่พบผู้มีอาการ สะสมคัดกรองตั้งแต่วันที่ 26 มีนาคม -18 เมษายน 2563 คัดกรองทั้งหมด 14,748 ราย

รวมทั้งจังหวัดพบผู้มีอาการใช้ >37.5 สะสม จำนวน 28 ราย ในจังหวัด 5 ราย นอกจังหวัด 23 ราย

2.กิจกรรมการเฝ้าระวัง ค้นหาผู้ป่วยสงสัยโรคติดเชื้อไวรัสโคโรนา 2019 และการทำ Home Quarantine ในพื้นที่

2.1 การเฝ้าระวังในผู้ที่เดินทางมาจากต่างประเทศ เขตติดโรคและพื้นที่ระบาด ในจังหวัดประจวบคีรีขันธ์



จำนวนคัดกรองผู้ที่เดินทางมาจากพื้นที่เสี่ยง เขตติดโรคและพื้นที่ระบาด ในจังหวัดประจวบคีรีขันธ์ ตั้งแต่วันที่ 11 กุมภาพันธ์-18 เมษายน 2563 จำนวน 3,575 ราย พบผู้มีอาการเข้าตามนิยามเฝ้าระวังสะสม 13 ราย ในจำนวนนี้เป็นผู้ป่วยยืนยันพบเชื้อจำนวน 1 ราย

วันที่ 18 เมษายน 2563 ไม่มีรายงานผู้เดินทางจากพื้นที่เสี่ยง รายละเอียดดังนี้

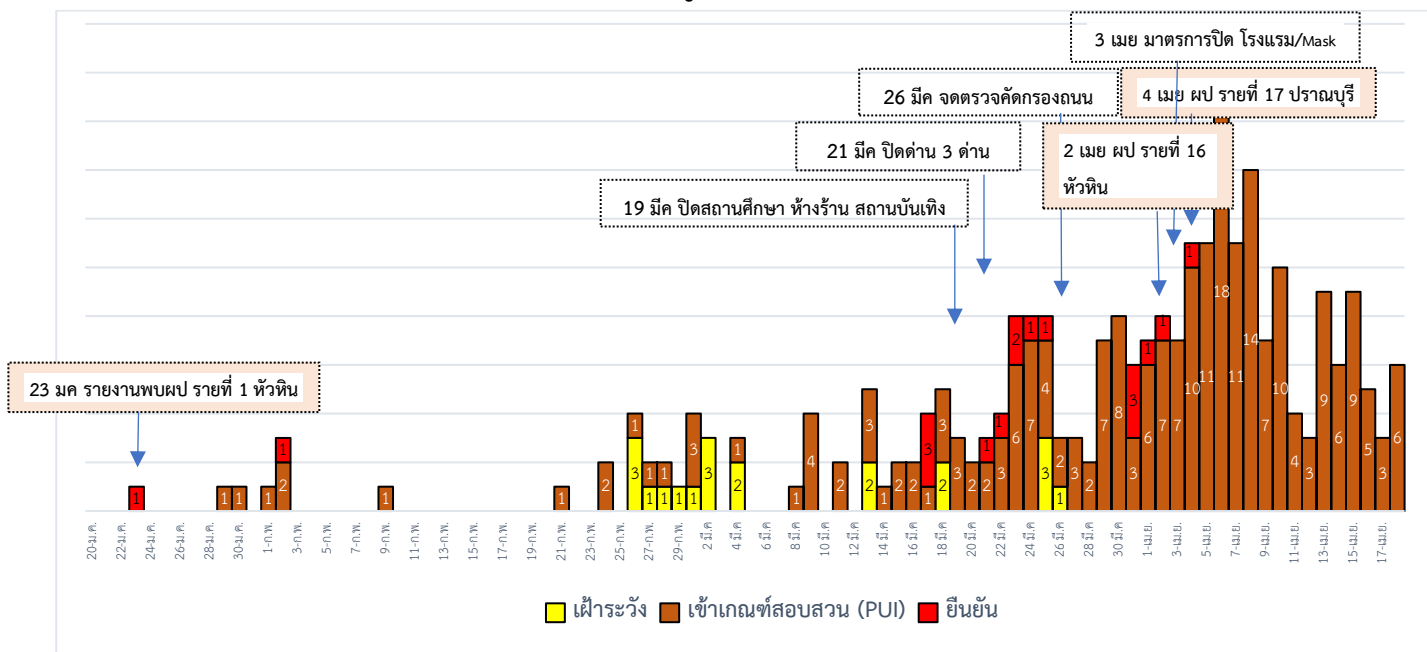
ตารางกิจกรรมเฝ้าระวัง ค้นหาผู้ป่วยสงสัยโรคติดเชื้อ และการทำ Home Quarantine รายอำเภอ

	จำนวน Home Quarantine				อยู่ระหว่างติดตามทั้งหมด				จบการติดตาม ครบ 14 วัน				อาการตามนิยาม
	แรงงานไทยในเกาหลีใต้	พื้นที่เขตติดโรค	พื้นที่ระบาด	รวม	แรงงานไทยในเกาหลีใต้	พื้นที่เขตติดโรค	พื้นที่ระบาด	รวม	แรงงานไทยในเกาหลีใต้	พื้นที่เขตติดโรค	พื้นที่ระบาด	รวม	
หัวหิน	8	331	213	552	0	0	0	0	8	331	213	552	3
ปราณบุรี	0	14	22	36	0	0	0	0	0	14	22	36	0
สามร้อยยอด	0	13	15	28	0	0	0	0	0	13	15	28	3
กุยบุรี	0	2	10	12	0	0	0	0	0	2	10	12	0
เมือง	0	33	126	159	0	0	0	0	0	33	126	159	5
ทับสะแก	0	2	73	75	0	0	0	0	0	2	73	75	0
บางพาน	0	9	146	155	0	0	0	0	0	9	146	155	1
บางพานน้อย	0	0	5	5	0	0	0	0	0	0	5	5	1
รวม	8	404	610	1,022	0	0	0	0	8	404	610	1,022	13

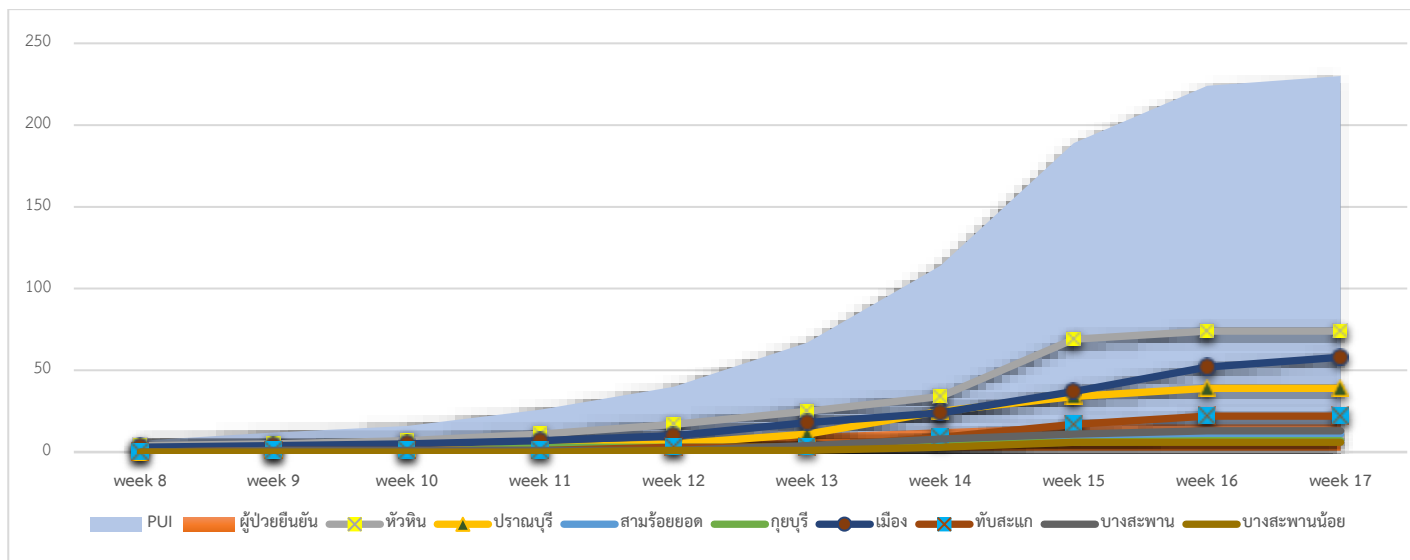
2.2 การคัดกรองผู้เดินทางกลับจาก กทม.ปริมณฑล และจังหวัดเสี่ยง ระหว่างวันที่ 6 มีนาคม-18 เมษายน 2563

อำเภอ	ข้อมูลกระทรวงมหาดไทย	กรุงเทพและปริมณฑล			
	คนไทยและต่างชาติ	รายใหม่	ทั้งหมด	อยู่ระหว่างติดตาม	จบการติดตาม
หัวหิน	1,339	0	569	74	495
ปราณบุรี	411	0	189	43	146
สามร้อยยอด	590	0	320	40	280
กุยบุรี	504	0	329	46	283
เมือง	941	0	523	92	431
ทับสะแก	1,111	0	500	89	411
บางสะพาน	1,142	0	602	70	532
บางสะพานน้อย	649	0	283	48	235
รวม	6,687	0	3,315	502	2,813

3.การติดตามเฝ้าระวัง เข้าเกณฑ์สอบสวน (PUI) และ ผู้ป่วยยืนยันโรคติดเชื้อไวรัสโคโรนา 2019 จังหวัดประจวบคีรีขันธ์



จำนวนผู้ป่วย เข้าเกณฑ์สอบสวน (PUI) และ ผู้ป่วยยืนยันโรคติดเชื้อไวรัสโคโรนา 2019 สัสมรายสัปดาห์



การรับแจ้งผู้ป่วยเฝ้าระวังรายใหม่ ประจำวันที่ 18 เมษายน 2563 จำนวน 6 ราย

อำเภอ	รายละเอียด	ผลตรวจ
อำเภอเมือง 6 ราย	<p>รายที่ 1 เพศหญิง อายุ 35 ปี สัญชาติไทย ไม่มีประวัติเดินทางไปที่เสี่ยง เริ่มป่วย 17 เม.ย.63 รักษา 17 เม.ย.63 ด้วยอาการ ก้อนเนื้อบริเวณคอข้างขวา บวมโต กลืนลำบาก เหมือนมีเศษอาหารติดบริเวณลำคอ ไม่มีไข้ ไม่มีอาการ URI แพทย์จะทำการผ่าตัดก้อนเนื้อ</p> <p>รายที่ 2 เพศหญิง อายุ 49 ปี สัญชาติไทย ไม่มีประวัติเดินทางไปที่เสี่ยง เริ่มป่วย 18 เม.ย.63 รักษา 18 เม.ย.63 ด้วยอาการ มีก้อนที่คอโตขึ้น ไม่เจ็บ ไม่มีไข้ ไม่มีอาการ URI แพทย์จะทำการผ่าตัด</p>	<p>รายที่ 1-2 ไม่พบเชื้อ</p>

	<p>รายที่ 3 เพศหญิง อายุ 67 ปี สัญชาติไทย อาชีพเกษตรกรกรรม ไปซื้อของตลาดนัด เริ่มป่วย 17 เม.ย.63 รักษา 18 เม.ย.63 ด้วยอาการ T 37.3 ปวดท้อง ท้องอืด มีเสมหะ เจ็บคอ</p> <p>รายที่ 4 เพศชาย อายุ 42 ปี สัญชาติไทย อาชีพรับจ้าง มีประวัติเดินทางไปพื้นที่เสี่ยง เริ่มป่วย 16 เม.ย.63 รักษา 18 เม.ย.63 ด้วยอาการ จุดแฉ่นหน้าอก อ่อนเพลีย ไม่มีแรง หน้ามืด นอนราบไม่ได้ ปอดผิดปกติ</p> <p>รายที่ 5 เพศหญิง อายุ 20 ปี สัญชาติไทย 20 มี.ค.63 เดินทางกลับจากกรุงเทพมหานคร เริ่มป่วย 1 เม.ย.63 รักษา 18 เม.ย.63 ด้วยอาการ ไข้ 37.5 ไอ เจ็บคอ มีน้ำมูก เจ็บหน้าอกเวลาไอ</p> <p>รายที่ 6 เพศหญิง อายุ 78 ปี สัญชาติไทย อาชีพแม่บ้าน ไม่มีประวัติเดินทางไปพื้นที่เสี่ยง เริ่มป่วย 17 เม.ย.63 รักษา 18 เม.ย.63 ด้วยอาการ ไข้ 39.8 หนาวสั่น เหนื่อย อ่อนเพลียไม่มีแรง</p>	รายที่ 4-6 รอฟผล
--	---	-----------------------------------

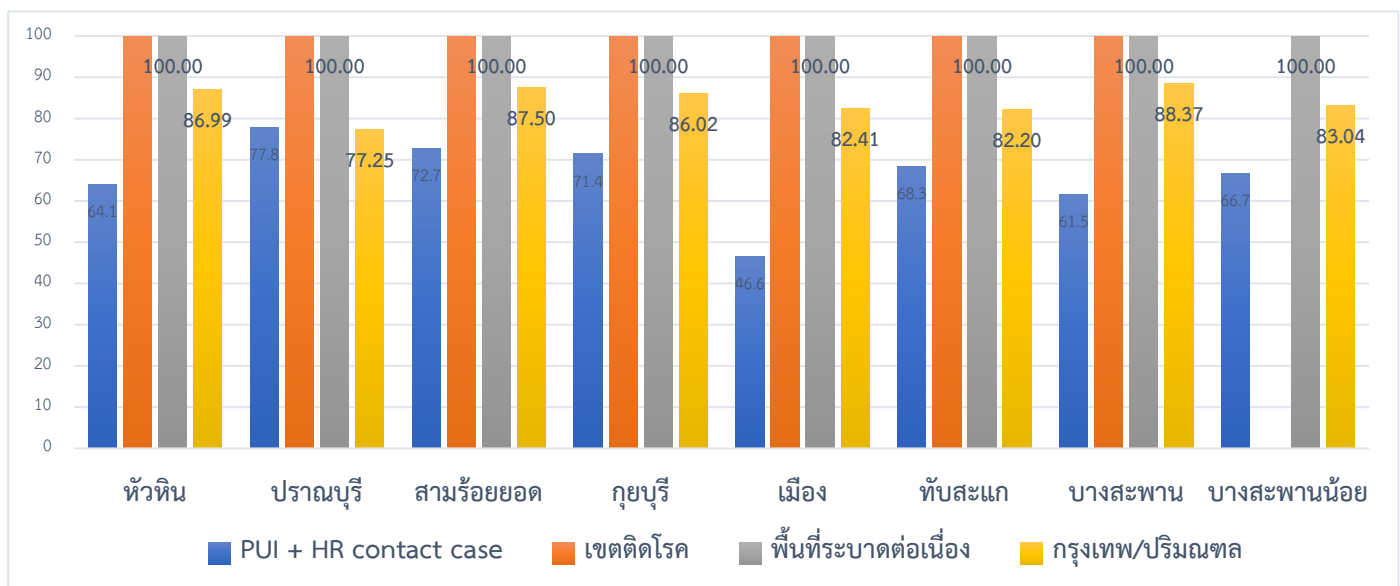
สรุปการติดตาม Home Quarantine จังหวัดประจวบคีรีขันธ์

จังหวัด	Home Quarantine				รวมติดตาม	ผลการติดตาม		หมายเหตุ อื่นๆ
	PUI + HR contact case	เขตติดโรค	พื้นที่ระบาดต่อเนื่อง	กรุงเทพ/ปริมณฑล		ครบ 14 วัน	ไม่ครบ	
ประจวบคีรีขันธ์	293 (ครบ64.2)	412 (ครบ100)	610 (ครบ100)	3,315 (ครบ84.9)	4,630	4,023 (86.9)	607	

ผู้เดินทางจากประเทศอินโดนีเซียและมาเลเซีย (รวมอยู่ในกลุ่มผู้ที่เดินทางจากพื้นที่ระบาด) แบ่งเป็น

คนไทยเดินทางจากประเทศอินโดนีเซีย จำนวน 7 ราย ติดตามและส่งตรวจทางห้องปฏิบัติการ 7 ราย ผลไม่พบเชื้อ จบการติดตาม
 คนไทยเดินทางจากประเทศมาเลเซีย จำนวน 41 ราย อยู่นอกพื้นที่จังหวัด 2 ราย อยู่ในพื้นที่ติดตามได้ 39 ราย ส่งตรวจทาง
 ห้องปฏิบัติการ 3 ราย ผลไม่พบเชื้อ จบการติดตาม 39 ราย

สรุปการติดตาม Home Quarantine จังหวัดประจวบคีรีขันธ์ จำแนกรายอำเภอ



- ทีมทำความสะอาด - ทีม IC ที่คอยกำกับ

5. จัดเตรียมยา เวชภัณฑ์ และทรัพยากร ให้เหมาะสมและเพียงพอ

6. หากพบผู้ที่เข้าเกณฑ์การสอบสวนโรคให้รักษาไว้ที่ รพ.นั้นๆ

7. ถ้าผู้ป่วย มีอาการหนักขึ้น ให้ส่งต่อตามระบบเดิม โดยต้องรับรักษาภายในจังหวัด ถ้าจะออกนอกจังหวัดจะอยู่ในความรับผิดชอบของ เขตสุขภาพที่ 5/ กระทรวงสาธารณสุข

8. สำนักงานสาธารณสุขจังหวัดประจวบคีรีขันธ์ พัฒนาทีม CDCU การใช้ PPE, การทำลายเชื้อ, การสอบสวน, เก็บตัวอย่าง

9. ประชาสัมพันธ์เชิงรุกและการให้ข้อมูลแก่สาธารณะ

- ให้ประชาชนมีการสวมใส่หน้ากากอนามัยชนิดกระดาษหรือผ้า ในกรณีเข้าไปที่ที่มีคนจำนวนมาก ได้แก่ ตลาด ห้างสรรพสินค้า โรงภาพยนตร์ โรงพยาบาล รถตู้ รถแท็กซี่ เครื่องบิน เป็นต้น

- การกำจัดหน้ากากอนามัย สำหรับประชาชนให้ใส่ในถุงพลาสติกมัดปากถุงให้แน่นแล้วนำไปให้รพ.สต.ในพื้นที่กำจัดที่เตาเผาขยะติดเชื้อ สำหรับหน่วยงาน ให้มีถังขยะติดเชื้อเพื่อทิ้งหน้ากากอนามัยที่ใช้แล้ว

- ล้างมือด้วยสบู่บ่อยๆหรือ 70% แอลกอฮอล์แฮนด์เจล

- กินร้อน ช้อนกลาง ใช้ของใช้ส่วนตัว ไม่ใช้ร่วมกับคนอื่น รวมทั้งคนในบ้านด้วยกัน

- จัดทำและให้ข้อมูลวิทยุ, สื่อสาธารณะต่างๆ ตามระบบการสื่อสารของกระทรวงสาธารณสุข

ทีมตระหนักรู้สถานการณ์จังหวัดประจวบคีรีขันธ์

No.	รพ.	เพศ	อายุ	สัญชาติ	วันเริ่มป่วย	วันรักษา	ผู้สัมผัส		สถานะผู้ป่วย
							High	Low	
ผู้ป่วยยืนยัน									
1	กรุงเทพหัวหิน ไทย รายที่ 8	หญิง	73	จีน	21 ม.ค.63	23 ม.ค.63	0	0	· ออกจาก รพ. 18 ก.พ.63 · ติดตามผู้สัมผัส 43 ราย จบการติดตาม · ผู้สัมผัส พบเชื้อ 1 ราย (Number 2)
2	หัวหิน ไทย รายที่ 22	ชาย	45	ไทย	23 ม.ค.63	2 ก.พ.63	0	0	· ออกจาก รพ. 14 ก.พ.63 · ติดตามผู้สัมผัส 31 ราย จบการติดตาม
3	กรุงเทพหัวหิน	ชาย	60	อังกฤษ	8 มี.ค.63	17 มี.ค.63	1	26	· <u>ออกจาก รพ. 31 มี.ค.63</u> High Risk 1 ราย ส่งตรวจ พบเชื้อ วันที่ 31 มี.ค.63 รายที่ 12 Low Risk 26 ราย ส่งตรวจ 2 ราย มีอาการ ไม่พบเชื้อ จบการติดตาม 9 ราย
4	หัวหิน	หญิง	26	ไทย	-	17 มี.ค.63	2	0	<u>ออกจากรพ. 4 เม.ย.63</u> High Risk 2 ราย ส่งตรวจ 2 ราย ไม่มีอาการ ไม่พบเชื้อ จบการติดตาม 2 ราย
5	หัวหิน	หญิง	26	ไทย	13 มี.ค.63	17 มี.ค.63	4	13	<u>ออกจากรพ. 4 เม.ย.63</u> High Risk 4 ราย ส่งตรวจ 3 ราย มีอาการ 1 ราย พบเชื้อ 1 ราย ที่เพชรบุรี ไม่พบเชื้อ 3 ราย จบการติดตาม 3 ราย Low Risk 13 ราย จบการติดตาม
6	หัวหิน	หญิง	47	ไทย	18 มี.ค.63	21 มี.ค.63	3	7	<u>ออกจากรพ. 7 เม.ย.63</u> High Risk 3 ราย ส่งตรวจ 3 ราย ไม่มีอาการ พบเชื้อ 1 ราย (สามีรายที่ 7) ไม่พบเชื้อ 2 ราย (ลูกชาย, ลูกสะใภ้) จบการติดตาม 3 ราย Low Risk 7 ราย จบการติดตาม
7	หัวหิน	ชาย	51	อังกฤษ	-	22 มี.ค.63	0	0	<u>ออกจากรพ. 7 เม.ย.63</u>
8	หัวหิน	ชาย	19	ไทย	-	25 มี.ค.63	3	7	<u>ออกจากรพ. 4 เม.ย.63</u> High Risk 3 ราย จบการติดตาม 3 Low Risk 7 ราย จบการติดตาม 7 ราย
9	หัวหิน	หญิง	34	ไทย	-	25 มี.ค.63	1	10	<u>ออกจากรพ. 4 เม.ย.63</u> High Risk 1 ราย จบการติดตาม ส่งตรวจ 1 ราย ไม่มีอาการ ไม่พบเชื้อ Low Risk 10 ราย จบการติดตาม 10 ราย
10	รพ.กรุงเทพ หัวหิน	ชาย	72	อังกฤษ	9 มี.ค.63	24 มี.ค.63	2	7	<u>ยังรักษาอยู่</u> ส่งตรวจ 2 ไม่พบเชื้อ จบการติดตาม Low Risk 7 ราย จบการติดตาม <u>ส่งต่อรักษา รพ.กรุงเทพ ตามความ</u> <u>ต้องการของผู้ป่วย</u>

11	รพ.กรุงเทพ หัวหิน	ชาย	59	เยอรมัน	27 มี.ค.63	27 มี.ค.63	7	7	ออกจากรพ. 4 เม.ย.63 High Risk 7 ราย จบการติดตาม Low Risk 7 ราย จบการติดตาม <u>ส่งต่อรักษา รพ.กรุงเทพ ตามความ ต้องการของผู้ป่วย</u>
12	รพ.กรุงเทพ หัวหิน	ชาย	51	อังกฤษ	30 มี.ค.63	31 มี.ค.63	1	13	<u>ยังรักษาอยู่</u> High Risk 1 ราย ส่งตรวจไม่พบเชื้อ จบบการติดตาม Low Risk 13 ราย จบการติดตาม
13	รพ.ทับสะแก	ชาย	57	ไทย	30 มี.ค.63	31 มี.ค.63	19	0	<u>เสียชีวิต</u> High Risk 19 ราย ส่งตรวจ 19 ราย ผลไม่พบเชื้อ 19 ราย จบบการติดตาม 19 ราย
14	รพ.กรุงเทพ หัวหิน	ชาย	58	เบล เยียม	28 มี.ค.63	31 มี.ค.63	0	22	ออกจากรพ. 17 เม.ย.63 Low Risk 22 ราย จบการติดตาม
15	รพ.กรุงเทพ หัวหิน	ชาย	82	สวีตเซอ อร์แลนด์	29 มี.ค.63	31 มี.ค.63	4	8	<u>เสียชีวิต</u> รพ.นอ กจังหว ด High Risk 4 ราย ส่งตรวจ 3 ราย ไม่พบเชื้อ 2 ราย พบเชื้อ 1 ราย (รายที่ 16) จบบการติดตาม Low Risk 8 ราย จบการติดตาม
16	รพ.กรุงเทพ หัวหิน	หญิง	81	สวีตเซอ อร์แลนด์	31 มี.ค.63	1 เม.ย.63	1	0	<u>ยังรักษาอยู่</u> High Risk 1 ราย จบบการติดตาม <u>ส่งต่อรักษา รพ.กรุงเทพ ตามความ ต้องการของผู้ป่วย</u>
17	รพ.ปราณบุรี	หญิง	31	ไทย	-	3 เม.ย.63	15	27	ออกจากรพ. 7 เม.ย.63 High Risk 15 ราย ส่งตรวจ 12 ราย ไม่พบเชื้อ จบบการติดตาม 15 ราย Low Risk 27 ราย จบการติดตาม 16 ราย

ผู้ป่วยเข้าเกณฑ์สอบสวนโรค (PUI)

1	ประจวบ	หญิง	39	ไทย	28 ม.ค.63	29 ม.ค.63	0	0	ออกจาก รพ. 1 ก.พ.63 <u>ผลไม่พบเชื้อ</u>
2	หัวหิน	ชาย	39	จีน HK	29 ม.ค.63	30 ม.ค.63	0	0	ออกจาก รพ. 31 ม.ค.63 <u>ผลไม่พบเชื้อ</u>
3	ประจวบ	ชาย	21	ไทย	27 ม.ค.63	1 ก.พ.63	0	0	ออกจาก รพ. 5 ก.พ.63 <u>ผลไม่พบเชื้อ</u>
4	กรุงเทพหัวหิน	หญิง	6	จีน	1 ก.พ.63	2 ก.พ.63	0	0	ออกจาก รพ. 7 ก.พ.63 <u>ผลไม่พบเชื้อ</u>
5	กรุงเทพหัวหิน	ชาย	32	อังกฤษ	31 ม.ค.63	2 ก.พ.63	0	0	ออกจากรพ. 3 ก.พ.63 <u>ผลไม่พบเชื้อ</u>
6	ประจวบ	หญิง	53	ไทย	8 ก.พ.63	9 ก.พ.63	0	0	<u>แยกรักษาตัวที่บ้าน</u> <u>ผลไม่พบเชื้อ</u>
7	หัวหิน	ชาย	31	ไทย	19 ก.พ.63	21 ก.พ.63	0	0	<u>แยกรักษาตัวที่บ้าน</u> <u>ผลไม่พบเชื้อ</u>
8	ปราณบุรี	ชาย	54	ไทย	22 ก.พ.63	24 ก.พ.63	0	0	ออกจากรพ. 4 มี.ค. <u>ผลไม่พบเชื้อ</u>
9	บางสะพาน	ชาย	32	พม่า	19 ก.พ.63	24 ก.พ.63	0	0	<u>ผลไม่พบเชื้อ</u>
10	หัวหิน	หญิง	20	ไทย	12 ก.พ.63	26 ก.พ.63	0	0	ออกจากรพ. 27 ก.พ.63 <u>ผลไม่พบเชื้อ</u>
11	ทับสะแก	ชาย	2	ไทย	26 ก.พ.63	26 ก.พ.63	0	0	ออกจากรพ. 3 มี.ค.63 <u>ผลไม่พบเชื้อ</u>
12	ประจวบ	ชาย	62	เกาหลี	25 ก.พ.63	25 ก.พ.63	0	0	ออกจากรพ. 7 มี.ค.63 <u>ผลไม่พบเชื้อ</u>

13	ค่ายธนรัชต์	ชาย	28	ไทย	27 ก.พ.63	28 ก.พ.63	0	0	ออกจากรพ. 4 มี.ค.63 ผลไม่พบเชื้อ
14	หัวหิน	หญิง	43	ไทย	28 ก.พ.63	1 มี.ค.63	0	0	ออกจากรพ. 2 มี.ค.63 ผลไม่พบเชื้อ
15	ประจวบ	ชาย	23	ไทย	27 ก.พ.63	1 มี.ค.63	0	0	ออกจากรพ. 4 มี.ค.63 ผลไม่พบเชื้อ
16	กรุงเทพหัวหิน	หญิง	4	เยอรมัน	4 มี.ค.63	4 มี.ค.63	0	0	แยกรักษาตัวโรงแรม ผลไม่พบเชื้อ
17	ปราณบุรี	หญิง	38	ไทย	7 มี.ค.63	8 มี.ค.63	0	0	ออกจากรพ. 9 มี.ค.63 ผลไม่พบเชื้อ
18	กุยบุรี	ชาย	37	ไทย	9 มี.ค.63	9 มี.ค.63	0	0	ออกจากรพ. 10 มี.ค.63 ผลไม่พบเชื้อ
19	กุยบุรี	หญิง	33	ไทย	9 มี.ค.63	9 มี.ค.63	0	0	ออกจากรพ. 10 มี.ค.63 ผลไม่พบเชื้อ
20	กุยบุรี	หญิง	8	ไทย	9 มี.ค.63	9 มี.ค.63	0	0	ออกจากรพ. 10 มี.ค.63 ผลไม่พบเชื้อ
21	หัวหิน	ชาย	59	เยอรมัน	4 มี.ค.63	9 มี.ค.63	0	0	ออกจากรพ. 10 มี.ค.63 ผลไม่พบเชื้อ
22	ประจวบ	หญิง	45	ไทย	10 มี.ค.63	11 มี.ค.63	0	0	ออกจากรพ. 14 มี.ค.63 ผลไม่พบเชื้อ
23	หัวหิน	ชาย	66	เยอรมัน	11 มี.ค.63	11 มี.ค.63	0	0	ออกจากรพ. 14 มี.ค.63 ผลไม่พบเชื้อ
24	ประจวบ	หญิง	26	ไทย	12 มี.ค.63	13 มี.ค.63	0	0	ออกจากรพ. 14 มี.ค.63 ผลไม่พบเชื้อ
25	หัวหิน	หญิง	27	ไทย	11 มี.ค.63	13 มี.ค.63	0	0	ออกจากรพ. 14 มี.ค.63 ผลไม่พบเชื้อ
26	หัวหิน	หญิง	26	ไทย	11 มี.ค.63	13 มี.ค.63	0	0	ออกจากรพ. 14 มี.ค.63 ผลไม่พบเชื้อ
27	หัวหิน	ชาย	30	ไทย	14 มี.ค.63	14 มี.ค.63	0	0	ออกจากรพ. 15 มี.ค.63 ผลไม่พบเชื้อ
28	ประจวบ	ชาย	13	ไทย	11 มี.ค.63	12 มี.ค.63	0	0	ออกจากรพ. 16 มี.ค.63 ผลไม่พบเชื้อ
29	หัวหิน	หญิง	22	ไทย	13 มี.ค.63	15 มี.ค.63	0	0	ออกจากรพ. 16 มี.ค.63 ผลไม่พบเชื้อ
30	ปราณบุรี	หญิง	24	ไทย	29 ก.พ.63	16 มี.ค.63	0	0	ออกจากรพ. 16 มี.ค.63 ผลไม่พบเชื้อ
31	กรุงเทพหัวหิน	ชาย	81	เยอรมัน	15 มี.ค.63	16 มี.ค.63	0	0	ออกจากรพ. 17 มี.ค.63 ผลไม่พบเชื้อ
32	ทับสะแก	หญิง	31	ไทย	15 มี.ค.63	17 มี.ค.63	0	0	ออกจากรพ. 18 มี.ค.63 ผลไม่พบเชื้อ
33	ประจวบ	หญิง	29	ไทย	14 มี.ค.63	18 มี.ค.63	0	0	ออกจากรพ. 19 มี.ค.63 ผลไม่พบเชื้อ
34	ทับสะแก	ชาย	40	ไทย	15 มี.ค.63	18 มี.ค.63	0	0	ออกจากรพ. 19 มี.ค.63 ผลไม่พบเชื้อ
35	หัวหิน	ชาย	17	ไทย	17 มี.ค.63	19 มี.ค.63	0	0	ออกจากรพ. 19 มี.ค.63 ผลไม่พบเชื้อ
36	กรุงเทพหัวหิน	หญิง	44	ไทย	18 มี.ค.63	19 มี.ค.63	0	0	ออกจากรพ. 19 มี.ค.63 ผลไม่พบเชื้อ
37	ปราณบุรี	หญิง	39	ไทย	17 มี.ค.63	19 มี.ค.63	0	0	ออกจากรพ. 19 มี.ค.63 ผลไม่พบเชื้อ
38	ประจวบ	หญิง	37	ไทย	14 มี.ค.63	19 มี.ค.63	0	0	ออกจากรพ. 20 มี.ค.63 ผลไม่พบเชื้อ
39	หัวหิน	หญิง	26	ไทย	20 มี.ค.63	20 มี.ค.63	0	0	ออกจากรพ. 21 มี.ค.63 ผลไม่พบเชื้อ
40	บางพานน้อย	หญิง	34	ไทย	20 มี.ค.63	20 มี.ค.63	0	0	ออกจากรพ. 22 มี.ค.63 ผลไม่พบเชื้อ
41	ประจวบ	หญิง	21	ไทย	20 มี.ค.63	21 มี.ค.63	0	0	ออกจากรพ. 23 มี.ค.63 ผลไม่พบเชื้อ
42	หัวหิน	หญิง	25	ไทย	13 มี.ค.63	21 มี.ค.63	0	0	ออกจากรพ. 22 มี.ค.63 ผลไม่พบเชื้อ
43	ประจวบ	หญิง	41	ไทย	15 มี.ค.63	22 มี.ค.63	0	0	ออกจากรพ. 23 มี.ค.63 ผลไม่พบเชื้อ
44	ประจวบ	หญิง	32	ไทย	19 มี.ค.63	22 มี.ค.63	0	0	ออกจากรพ. 24 มี.ค.63 ผลไม่พบเชื้อ
45	บางสะพาน	หญิง	20	ไทย	20 มี.ค.63	22 มี.ค.63	0	0	ออกจากรพ. 30 มี.ค.63 ผลไม่พบเชื้อ
46	บางสะพาน	ชาย	33	ไทย	23 มี.ค.63	23 มี.ค.63	0	0	ออกจากรพ. 24 มี.ค.63 ผลไม่พบเชื้อ
47	ปราณบุรี	หญิง	31	ไทย	12 มี.ค.63	23 มี.ค.63	0	0	ออกจากรพ. 24 มี.ค.63 ผลไม่พบเชื้อ
48	ปราณบุรี	หญิง	30	ไทย	16 มี.ค.63	23 มี.ค.63	0	0	ออกจากรพ. 24 มี.ค.63 ผลไม่พบเชื้อ
49	ค่ายธนรัชต์	หญิง	25	ไทย	19 มี.ค.63	23 มี.ค.63	0	0	ออกจากรพ. 24 มี.ค.63 ผลไม่พบเชื้อ
50	หัวหิน	ชาย	53	ไทย	23 มี.ค.63	23 มี.ค.63	0	0	ออกจากรพ. 24 มี.ค.63 ผลไม่พบเชื้อ
51	ประจวบ	ชาย	69	ไทย	19 มี.ค.63	23 มี.ค.63	0	0	ออกจากรพ. 2 เม.ย.63 ผลไม่พบเชื้อ

52	สามร้อยยอด	ชาย	56	ไทย	23 มี.ค.63	23 มี.ค.63	0	0	ออกจากรพ. 1 เม.ย.63 ผลไม่พบเชื้อ
53	ปราณบุรี	หญิง	27	ไทย	23 มี.ค.63	24 มี.ค.63	0	0	ออกจากรพ. 25 มี.ค.63 ผลไม่พบเชื้อ
54	ปราณบุรี	ชาย	10	ไทย	19 มี.ค.63	24 มี.ค.63	0	0	ออกจากรพ. 7 เม.ย.63 ผลไม่พบเชื้อ
55	หัวหิน	หญิง	33	ไทย	23 มี.ค.63	24 มี.ค.63	0	0	ออกจากรพ. 24 มี.ค.63 ผลไม่พบเชื้อ
56	หัวหิน	ชาย	33	ไทย	23 มี.ค.63	24 มี.ค.63	0	0	ออกจากรพ. 24 มี.ค.63 ผลไม่พบเชื้อ
57	ปราณบุรี	หญิง	22	ไทย	20 มี.ค.63	24 มี.ค.63	0	0	ออกจากรพ. 25 มี.ค.63 ผลไม่พบเชื้อ
58	ประจวบ	หญิง	22	ไทย	21 มี.ค.63	25 มี.ค.63	0	0	ออกจากรพ. 27 มี.ค.63 ผลไม่พบเชื้อ
59	หัวหิน	หญิง	30	ไทย	20 มี.ค.63	25 มี.ค.63	0	0	ออกจากรพ. 26 มี.ค.63 ผลไม่พบเชื้อ
60	ประจวบ	ชาย	15	ไทย	24 มี.ค.63	25 มี.ค.63	0	0	ออกจากรพ. 17เม.ย.63 ผลไม่พบเชื้อ
61	หัวหิน	ชาย	36	ไทย	26 มี.ค.63	26 มี.ค.63	0	0	ออกจากรพ. 27 มี.ค.63 ผลไม่พบเชื้อ
62	ประจวบ	หญิง	75	ไทย	22 มี.ค.63	26 มี.ค.63	0	0	ออกจากรพ. 9 เม.ย.63 ผลไม่พบเชื้อ
63	หัวหิน	หญิง	44	ไทย	23 มี.ค.63	27 มี.ค.63	0	0	ออกจากรพ. 28 มี.ค.63 ผลไม่พบเชื้อ
64	สามร้อยยอด	ชาย	40	ไทย	25 มี.ค.63	27 มี.ค.63	0	0	ออกจากรพ. 31 มี.ค.63 ผลไม่พบเชื้อ
65	ประจวบ	ชาย	35	ไทย	26 มี.ค.63	27 มี.ค.63	0	0	ออกจากรพ. 28 มี.ค.63 ผลไม่พบเชื้อ
66	หัวหิน	ชาย	56	อเมริกัน	27 มี.ค.63	27 มี.ค.63	0	0	ออกจากรพ. 2 เม.ย.63 ผลไม่พบเชื้อ
67	บางสะพาน	ชาย	51	ไทย	20 มี.ค.63	28 มี.ค.63	0	0	ออกจากรพ. 29 มี.ค.63 ผลไม่พบเชื้อ
68	สามร้อยยอด	ชาย	22	ไทย	29 มี.ค.63	29 มี.ค.63	0	0	ออกจากรพ. 30 มี.ค.63 ผลไม่พบเชื้อ
69	สามร้อยยอด	ชาย	34	ไทย	29 มี.ค.63	29 มี.ค.63	0	0	ออกจากรพ. 30 มี.ค.63 ผลไม่พบเชื้อ
70	สามร้อยยอด	ชาย	43	ไทย	-	29 มี.ค.63	0	0	ออกจากรพ. 30 มี.ค.63 ผลไม่พบเชื้อ
71	ประจวบ	ชาย	54	ไทย	22 มี.ค.63	29 มี.ค.63	0	0	ออกจากรพ. 1 เม.ย.63 ผลไม่พบเชื้อ
72	ประจวบ	หญิง	34	ไทย	28 มี.ค.63	29 มี.ค.63	0	0	ออกจากรพ. 16 เม.ย.63 ผลไม่พบเชื้อ
73	ทับสะแก	หญิง	85	ไทย	26 มี.ค.63	29 มี.ค.63	0	0	ออกจากรพ. 2 เม.ย.63 ผลไม่พบเชื้อ
74	บางพานน้อย	ชาย	46	ไทย	29 มี.ค.63	29 มี.ค.63	0	0	ออกจากรพ. 1 เม.ย.63 ผลไม่พบเชื้อ
75	ประจวบ	หญิง	64	ไทย	27 มี.ค.63	30 มี.ค.63	0	0	ออกจากรพ. 6 เม.ย.63 ผลไม่พบเชื้อ
76	ทับสะแก	หญิง	22	ไทย	23 มี.ค.63	30 มี.ค.63	0	0	ออกจากรพ. 31 มี.ค.63 ผลไม่พบเชื้อ
77	กุยบุรี	หญิง	32	ไทย	-	30 มี.ค.63	0	0	ออกจากรพ. 31 มี.ค.63 ผลไม่พบเชื้อ
78	กุยบุรี	หญิง	32	ไทย	-	30 มี.ค.63	0	0	ออกจากรพ. 31 มี.ค.63 ผลไม่พบเชื้อ
79	หัวหิน	ชาย	28	ไทย	24 มี.ค.63	30 มี.ค.63	0	0	ออกจากรพ. 31 มี.ค.63 ผลไม่พบเชื้อ
80	ทับสะแก	หญิง	20	ไทย	25 มี.ค.63	30 มี.ค.63	0	0	ออกจากรพ. 31 มี.ค.63 ผลไม่พบเชื้อ
81	บางพานน้อย	หญิง	26	ไทย	29 มี.ค.63	30 มี.ค.63	0	0	ออกจากรพ. 1 เม.ย.63 ผลไม่พบเชื้อ
82	ทับสะแก	หญิง	40	ไทย	26 มี.ค.63	30 มี.ค.63	0	0	ออกจากรพ. 31 มี.ค.63 ผลไม่พบเชื้อ
83	ปราณบุรี	ชาย	23	ไทย	30 มี.ค.63	31 มี.ค.63	0	0	ออกจากรพ. 1 เม.ย.63 ผลไม่พบเชื้อ
84	ประจวบ	หญิง	69	ไทย	12 มี.ค.63	31 มี.ค.63	0	0	ออกจากรพ. 3 เม.ย.63 ผลไม่พบเชื้อ
85	ปราณบุรี	หญิง	39	ไทย	28 มี.ค.63	1 เม.ย.63	0	0	ออกจากรพ. 2 เม.ย.63 ผลไม่พบเชื้อ
86	ปราณบุรี	หญิง	52	ไทย	13 มี.ค.63	1 เม.ย.63	0	0	ออกจากรพ. 2 เม.ย.63 ผลไม่พบเชื้อ
87	ปราณบุรี	หญิง	36	ไทย	25 มี.ค.63	1 เม.ย.63	0	0	ออกจากรพ. 2 เม.ย.63 ผลไม่พบเชื้อ
88	กรุงเทพหัวหิน	หญิง	11	ไทย	25 มี.ค.63	27 มี.ค.63	0	0	ออกจากรพ. 3 เม.ย.63 ผลไม่พบเชื้อ
89	ประจวบ	หญิง	20	ไทย	28 มี.ค.63	1 เม.ย.63	0	0	ออกจากรพ. 2 เม.ย.63 ผลไม่พบเชื้อ
90	ประจวบ	หญิง	68	ไทย	25 มี.ค.63	1 เม.ย.63	0	0	ออกจากรพ. 8 เม.ย.63 ผลไม่พบเชื้อ

129	หัวหิน	ชาย	43	ฝรั่งเศส	-	5 เม.ย.63	0	0	ออกจากรพ. 7เม.ย.63 ผลไม่พบเชื้อ
130	หัวหิน	หญิง	46	ไทย	5 เม.ย.63	5 เม.ย.63	0	0	ออกจากรพ. 7เม.ย.63 ผลไม่พบเชื้อ
131	หัวหิน	ชาย	55	อังกฤษ	-	5 เม.ย.63	0	0	ออกจากรพ. 7เม.ย.63 ผลไม่พบเชื้อ
132	หัวหิน	หญิง	39	อเมริกัน	-	5 เม.ย.63	0	0	ออกจากรพ. 7เม.ย.63 ผลไม่พบเชื้อ
133	หัวหิน	ชาย	51	อังกฤษ	-	6 เม.ย.63	0	0	ออกจากรพ. 7เม.ย.63 ผลไม่พบเชื้อ
134	หัวหิน	หญิง	7	อังกฤษ	-	6 เม.ย.63	0	0	ออกจากรพ. 7เม.ย.63 ผลไม่พบเชื้อ
135	หัวหิน	ชาย	6	อังกฤษ	-	6 เม.ย.63	0	0	ออกจากรพ. 7เม.ย.63 ผลไม่พบเชื้อ
136	หัวหิน	หญิง	43	อังกฤษ	-	6 เม.ย.63	0	0	ออกจากรพ. 7เม.ย.63 ผลไม่พบเชื้อ
137	หัวหิน	ชาย	27	อังกฤษ	-	5 เม.ย.63	0	0	ออกจากรพ. 7เม.ย.63 ผลไม่พบเชื้อ
138	หัวหิน	ชาย	20	อังกฤษ	-	5 เม.ย.63	0	0	ออกจากรพ. 7เม.ย.63 ผลไม่พบเชื้อ
139	หัวหิน	หญิง	54	อังกฤษ	-	5 เม.ย.63	0	0	ออกจากรพ. 7เม.ย.63 ผลไม่พบเชื้อ
140	หัวหิน	ชาย	60	เนเธอร์แลนด์	-	5 เม.ย.63	0	0	ออกจากรพ. 7เม.ย.63 ผลไม่พบเชื้อ
141	หัวหิน	หญิง	25	ไทย	5 เม.ย.63	6 เม.ย.63	0	0	ออกจากรพ. 7 เม.ย.63 ผลไม่พบเชื้อ
142	หัวหิน	หญิง	54	ไทย	4 เม.ย.63	6 เม.ย.63	0	0	ออกจากรพ. 7 เม.ย.63 ผลไม่พบเชื้อ
143	บางพานน้อย	หญิง	37	ไทย	6 เม.ย.63	6 เม.ย.63	0	0	ออกจากรพ. 7 เม.ย.63 ผลไม่พบเชื้อ
144	บางสะพาน	ชาย	55	ไทย	4 เม.ย.63	7 เม.ย.63	0	0	ออกจากรพ. 7 เม.ย.63 ผลไม่พบเชื้อ
145	ทับสะแก	หญิง	45	ไทย	5 เม.ย.63	7 เม.ย.63	0	0	ออกจากรพ. 8 เม.ย.63 ผลไม่พบเชื้อ
146	กุยบุรี	ชาย	81	ไทย	6 เม.ย.63	7 เม.ย.63	0	0	ออกจากรพ. 17 เม.ย.63 ผลไม่พบเชื้อ
147	ประจวบ	หญิง	45	ไทย	5 เม.ย.63	7 เม.ย.63	0	0	ออกจากรพ. 8 เม.ย.63 ผลไม่พบเชื้อ
148	ประจวบ	หญิง	69	ไทย	1 เม.ย.63	1 เม.ย.63	0	0	ออกจากรพ. 9 เม.ย.63 ผลไม่พบเชื้อ
149	ปราณบุรี	ชาย	39	ไทย	5 เม.ย.63	7 เม.ย.63	0	0	ออกจากรพ. 8 เม.ย.63 ผลไม่พบเชื้อ
150	หัวหิน	ชาย	33	เดนมาร์ก	7 เม.ย.63	7 เม.ย.63	0	0	ออกจากรพ. 8 เม.ย.63 ผลไม่พบเชื้อ
151	หัวหิน	ชาย	72	อังกฤษ	-	7 เม.ย.63	0	0	ออกจากรพ. 8 เม.ย.63 ผลไม่พบเชื้อ
152	หัวหิน	หญิง	35	ไทย	-	7 เม.ย.63	0	0	ออกจากรพ. 8 เม.ย.63 ผลไม่พบเชื้อ
153	หัวหิน	หญิง	48	ฝรั่งเศส	-	7 เม.ย.63	0	0	ออกจากรพ. 8 เม.ย.63 ผลไม่พบเชื้อ
154	หัวหิน	ชาย	44	ฝรั่งเศส	-	7 เม.ย.63	0	0	ออกจากรพ. 8 เม.ย.63 ผลไม่พบเชื้อ
155	บางพานน้อย	ชาย	60	ไทย	8 เม.ย.63	8 เม.ย.63	0	0	ออกจากรพ. 10 เม.ย.63 ผลไม่พบเชื้อ
156	ทับสะแก	ชาย	58	ไทย	1 เม.ย.63	7 เม.ย.63	0	0	ออกจากรพ. 9 เม.ย.63 ผลไม่พบเชื้อ
157	ทับสะแก	ชาย	4	ไทย	6 เม.ย.63	8 เม.ย.63	0	0	ออกจากรพ. 10 เม.ย.63 ผลไม่พบเชื้อ
158	ทับสะแก	ชาย	63	ไทย	5 เม.ย.63	7 เม.ย.63	0	0	ออกจากรพ. 16 เม.ย.63 ผลไม่พบเชื้อ
159	สามร้อยยอด	หญิง	22	พม่า	2 เม.ย.63	8 เม.ย.63	0	0	ออกจากรพ. 11 เม.ย.63 ผลไม่พบเชื้อ
160	ทับสะแก	หญิง	20	ไทย	8 เม.ย.63	8 เม.ย.63	0	0	ออกจากรพ. 10 เม.ย.63 ผลไม่พบเชื้อ
161	กรุงเทพหัวหิน	หญิง	26	ไทย	6 เม.ย.63	7 เม.ย.63	0	0	ออกจากรพ. 8 เม.ย.63 ผลไม่พบเชื้อ
162	กรุงเทพหัวหิน	ชาย	31	ไทย	7 เม.ย.63	7 เม.ย.63	0	0	ออกจากรพ. 8 เม.ย.63 ผลไม่พบเชื้อ
163	กรุงเทพหัวหิน	ชาย	63	ไอริส	31 มี.ค.63	7 เม.ย.63	0	0	ออกจากรพ. 11 เม.ย.63 ผลไม่พบเชื้อ
164	หัวหิน	ชาย	44	อเมริกัน	-	8 เม.ย.63	0	0	ออกจากรพ. 9 เม.ย.63 ผลไม่พบเชื้อ
165	หัวหิน	หญิง	46	ไทย	6 เม.ย.63	8 เม.ย.63	0	0	ออกจากรพ. 10 เม.ย.63 ผลไม่พบเชื้อ
166	ประจวบ	หญิง	55	ไทย	1 เม.ย.63	1 เม.ย.63	0	0	ออกจากรพ. 17 เม.ย.63 ผลไม่พบเชื้อ

167	ปราณบุรี	หญิง	16	ไทย	1 เม.ย.63	8 เม.ย.63	0	0	ออกจากรพ. 9 เม.ย.63 ผลไม่พบเชื้อ
168	หัวหิน	หญิง	36	ไทย	5 เม.ย.63	8 เม.ย.63	0	0	ออกจากรพ. 10 เม.ย.63 ผลไม่พบเชื้อ
169	หัวหิน	หญิง	39	ไทย	8 เม.ย.63	8 เม.ย.63	0	0	ออกจากรพ. 10 เม.ย.63 ผลไม่พบเชื้อ
170	หัวหิน	หญิง	28	ไทย	5 เม.ย.63	8 เม.ย.63	0	0	ออกจากรพ. 10 เม.ย.63 ผลไม่พบเชื้อ
171	ทับสะแก	หญิง	48	ไทย	7 เม.ย.63	9 เม.ย.63	0	0	ออกจากรพ. 10 เม.ย.63 ผลไม่พบเชื้อ
172	ทับสะแก	หญิง	38	ไทย	7 เม.ย.63	9 เม.ย.63	0	0	ออกจากรพ. 11 เม.ย.63 ผลไม่พบเชื้อ
173	บางสะพาน	ชาย	49	ไทย	-	-	0	0	ออกจากรพ. 10 เม.ย.63 ผลไม่พบเชื้อ
174	ค่ายธนระริชต์	หญิง	45	ไทย	5 เม.ย.63	5 เม.ย.63	0	0	ออกจากรพ. 10 เม.ย.63 ผลไม่พบเชื้อ
175	ประจวบ	ชาย	52	ไทย	9 เม.ย.63	9 เม.ย.63	0	0	ออกจากรพ. 11 เม.ย.63 ผลไม่พบเชื้อ
176	กรุงเทพหัวหิน	ชาย	72	สวีเดน	10 เม.ย.63	10 เม.ย.63	0	0	ออกจากรพ. 17 เม.ย.63 ผลไม่พบเชื้อ
177	ประจวบ	หญิง	37	ไทย	10 เม.ย.63	10 เม.ย.63	0	0	ออกจากรพ. 11 เม.ย.63 ผลไม่พบเชื้อ
178	ประจวบ	หญิง	57	ไทย	8 เม.ย.63	10 เม.ย.63	0	0	ออกจากรพ. 11 เม.ย.63 ผลไม่พบเชื้อ
179	ปราณบุรี	ชาย	32	ไทย	9 เม.ย.63	9 เม.ย.63	0	0	ออกจากรพ. 10 เม.ย.63 ผลไม่พบเชื้อ
180	หัวหิน	หญิง	21	ไทย	19 มี.ค.63	10 เม.ย.63	0	0	ออกจากรพ. 11 เม.ย.63 ผลไม่พบเชื้อ
181	หัวหิน	ชาย	82	สวีตเซอร์แลนด์	7 เม.ย.63	10 เม.ย.63	0	0	ออกจากรพ. 11 เม.ย.63 ผลไม่พบเชื้อ
182	ประจวบ	ชาย	52	ไทย	2 เม.ย.63	10 เม.ย.63	0	0	ออกจากรพ. 11 เม.ย.63 ผลไม่พบเชื้อ
183	บางสะพาน	หญิง	47	ไทย	10 เม.ย.63	10 เม.ย.63	0	0	ออกจากรพ. 11 เม.ย.63 ผลไม่พบเชื้อ
184	ปราณบุรี	ชาย	14	ไทย	9 เม.ย.63	10 เม.ย.63	0	0	ออกจากรพ. 11 เม.ย.63 ผลไม่พบเชื้อ
185	ปราณบุรี	หญิง	31	ไทย	3 เม.ย.63	10 เม.ย.63	0	0	ออกจากรพ. 11 เม.ย.63 ผลไม่พบเชื้อ
186	กรุงเทพหัวหิน	ชาย	79	ออสเตรเลีย	9 เม.ย.63	10 เม.ย.63	0	0	ออกจากรพ. 17 เม.ย.63 ผลไม่พบเชื้อ
187	ประจวบ	หญิง	56	ไทย	10 เม.ย.63	10 เม.ย.63	0	0	ออกจากรพ. 17 เม.ย.63 ผลไม่พบเชื้อ
188	ทับสะแก	ชาย	33	ไทย	9 เม.ย.63	11 เม.ย.63	0	0	ออกจากรพ. 13 เม.ย.63 ผลไม่พบเชื้อ
189	ค่ายธนระริชต์	ชาย	24	ไทย	1 เม.ย.63	3 เม.ย.63	0	0	ออกจากรพ. 14 เม.ย.63 ผลไม่พบเชื้อ
190	ปราณบุรี	หญิง	26	ไทย	11 เม.ย.63	12 เม.ย.63	0	0	ออกจากรพ. 14 เม.ย.63 ผลไม่พบเชื้อ
191	ประจวบ	หญิง	42	ไทย	9 เม.ย.63	12 เม.ย.63	0	0	ออกจากรพ. 14 เม.ย.63 ผลไม่พบเชื้อ
192	ประจวบ	ชาย	43	ไทย	12 เม.ย.63	12 เม.ย.63	0	0	ออกจากรพ. 16 เม.ย.63 ผลไม่พบเชื้อ
193	หัวหิน	ชาย	25	ไทย	11 เม.ย.63	13 เม.ย.63	0	0	ออกจากรพ. 14 เม.ย.63 ผลไม่พบเชื้อ
194	ค่ายธนระริชต์	หญิง	40	ไทย	10 เม.ย.63	13 เม.ย.63	0	0	ออกจากรพ. 14 เม.ย.63 ผลไม่พบเชื้อ
195	ทับสะแก	หญิง	28	ไทย	12 เม.ย.63	13 เม.ย.63	0	0	ออกจากรพ. 16 เม.ย.63 ผลไม่พบเชื้อ
196	ประจวบ	ชาย	55	ไทย	27 มี.ค.63	13 เม.ย.63	0	0	ออกจากรพ. 14 เม.ย.63 ผลไม่พบเชื้อ
197	ประจวบ	ชาย	62	ไทย	10 เม.ย.63	13 เม.ย.63	0	0	ออกจากรพ. 17 เม.ย.63 ผลไม่พบเชื้อ
198	ประจวบ	ชาย	44	ไทย	27 มี.ค.63	13 เม.ย.63	0	0	ออกจากรพ. 17 เม.ย.63 ผลไม่พบเชื้อ
199	ทับสะแก	หญิง	22	ไทย	12 เม.ย.63	13 เม.ย.63	0	0	ออกจากรพ. 15 เม.ย.63 ผลไม่พบเชื้อ
200	ประจวบ	หญิง	18	ไทย	12 เม.ย.63	13 เม.ย.63	0	0	ออกจากรพ. 15 เม.ย.63 ผลไม่พบเชื้อ
201	ประจวบ	ชาย	60	ไทย	13 เม.ย.63	14 เม.ย.63	0	0	ออกจากรพ. 17 เม.ย.63 ผลไม่พบเชื้อ
202	ค่ายธนระริชต์	หญิง	57	ไทย	3 เม.ย.63	13 เม.ย.63	0	0	ออกจากรพ. 15 เม.ย.63 ผลไม่พบเชื้อ
203	หัวหิน	หญิง	23	ไทย	13 เม.ย.63	14 เม.ย.63	0	0	ออกจากรพ. 15 เม.ย.63 ผลไม่พบเชื้อ

204	ปราณบุรี	ชาย	34	ไทย	13 เม.ย.63	13 เม.ย.63	0	0	ออกจากกรพ. 16 เม.ย.63 ผลไม่พบเชื้อ
205	หัวหิน	ชาย	92	ไทย	7 เม.ย.63	14 เม.ย.63	0	0	ออกจากกรพ. 17 เม.ย.63 ผลไม่พบเชื้อ
206	กรุงเทพหัวหิน	ชาย	61	ไทย	14 เม.ย.63	15 เม.ย.63	0	0	ออกจากกรพ. 17 เม.ย.63 ผลไม่พบเชื้อ
207	ประจวบ	ชาย	59	ไทย	14 เม.ย.63	14 เม.ย.63	0	0	ออกจากกรพ. 17 เม.ย.63 ผลไม่พบเชื้อ
208	กุยบุรี	ชาย	86	ไทย	14 เม.ย.63	15 เม.ย.63	0	0	ออกจากกรพ. 16 เม.ย.63 ผลไม่พบเชื้อ
209	บางสะพาน	ชาย	47	ไทย	12 เม.ย.63	14 เม.ย.63	0	0	ออกจากกรพ. 16 เม.ย.63 ผลไม่พบเชื้อ
210	บางสะพาน	ชาย	10ค.	ไทย	13 เม.ย.63	15 เม.ย.63	0	0	ออกจากกรพ. 17 เม.ย.63 ผลไม่พบเชื้อ
211	สามร้อยยอด	ชาย	85	ไทย	9 เม.ย.63	12 เม.ย.63	0	0	ออกจากกรพ. 17 เม.ย.63 ผลไม่พบเชื้อ
212	ประจวบ	ชาย	22	ไทย	13 เม.ย.63	15 เม.ย.63	0	0	ออกจากกรพ. 16 เม.ย.63 ผลไม่พบเชื้อ
213	ประจวบ	ชาย	54	ไทย	7 เม.ย.63	15 เม.ย.63	0	0	ออกจากกรพ. 17 เม.ย.63 ผลไม่พบเชื้อ
214	ทับสะแก	หญิง	29	ไทย	13 เม.ย.63	15 เม.ย.63	0	0	ออกจากกรพ. 16 เม.ย.63 ผลไม่พบเชื้อ
215	ทับสะแก	ชาย	15	ไทย	12 เม.ย.63	15 เม.ย.63	0	0	ออกจากกรพ. 17 เม.ย.63 ผลไม่พบเชื้อ
216	สามร้อยยอด	หญิง	26	ไทย	11 เม.ย.63	15 เม.ย.63	0	0	ออกจากกรพ. 17 เม.ย.63 ผลไม่พบเชื้อ
217	กรุงเทพหัวหิน	ชาย	78	เยอรมัน	12 เม.ย.63	14 เม.ย.63	0	0	ออกจากกรพ. 17 เม.ย.63 ผลไม่พบเชื้อ
218	ค่ายธนระริชต์	ชาย	14	ไทย	8 เม.ย.63	8 เม.ย.63	0	0	ออกจากกรพ. 17 เม.ย.63 ผลไม่พบเชื้อ
219	ทับสะแก	ชาย	59	ไทย	16 เม.ย.63	16 เม.ย.63	0	0	ออกจากกรพ. 17 เม.ย.63 ผลไม่พบเชื้อ
220	ประจวบ	หญิง	6	ไทย	10 เม.ย.63	16 เม.ย.63	0	0	ออกจากกรพ. 17 เม.ย.63 ผลไม่พบเชื้อ
221	ประจวบ	ชาย	40	ไทย	14 เม.ย.63	16 เม.ย.63	0	0	ออกจากกรพ. 17 เม.ย.63 ผลไม่พบเชื้อ
222	ประจวบ	หญิง	73	ไทย	7 เม.ย.63	10 เม.ย.63	0	0	ออกจากกรพ. 18 เม.ย.63 ผลไม่พบเชื้อ
223	ประจวบ	ชาย	69	ไทย	15 เม.ย.63	16 เม.ย.63	0	0	ออกจากกรพ. 18 เม.ย.63 ผลไม่พบเชื้อ
224	ประจวบ	ชาย	68	ไทย	24 มี.ค.63	24 มี.ค.63	0	0	ออกจากกรพ. 18 เม.ย.63 ผลไม่พบเชื้อ
225	ประจวบ	หญิง	35	ไทย	17 เม.ย.63	17 เม.ย.63	0	0	ยังรักษาอยู่ ผลไม่พบเชื้อ
226	ประจวบ	หญิง	49	ไทย	18 เม.ย.63	18 เม.ย.63	0	0	ยังรักษาอยู่ ผลไม่พบเชื้อ
227	ประจวบ	หญิง	67	ไทย	17 เม.ย.63	18 เม.ย.63	ติดตาม		ยังรักษาอยู่ รอผลตรวจ
228	ประจวบ	ชาย	42	ไทย	16 เม.ย.63	18 เม.ย.63	ติดตาม		ยังรักษาอยู่ รอผลตรวจ
229	ประจวบ	หญิง	20	ไทย	1 เม.ย.63	18 เม.ย.63	ติดตาม		ยังรักษาอยู่ รอผลตรวจ
230	ประจวบ	หญิง	78	ไทย	17 เม.ย.63	18 เม.ย.63	ติดตาม		ยังรักษาอยู่ รอผลตรวจ